

# ПРОТИВОПОЖАРНОЕ СБОРУДОВАНИЕ

## *КАТАЛОГ-СПРАВОЧНИК*

Под общей редакцией  
инженеров *В. ШАРОВА* и *Н. Д. ШЕБЕКО*

ИЗДАТЕЛЬСТВО  
МИНИСТЕРСТВА КОММУНАЛЬНОГО ХОЗЯЙСТВА РСФСР

---

Москва — 1960

## § 1. ПОЖАРНЫЕ АВТОЦИСТЕРНЫ

Автоцистерна с насосом предназначается для доставки к месту пожара личного состава и пожарно-технического вооружения отделения пожарной части (команды), запаса воды и пенообразователя; для подачи первого ствола без установки и с установкой на водосточник, а также для подачи воздушно-механической пены.

Кроме того, автоцистерна используется для подвоза воды в безводных районах и как промежуточная емкость при работе в перекачку.

### Автоцистерна АЦТП-20 (69) модель 29

*(ПМГ-29)*

Автоцистерна АЦТП-20 (69) применяется в основном, на торфопредприятиях и на других подобных объектах в условиях бездорожья. Она смонтирована (рис. 1) на шасси автомобиля ГАЗ-69 повышенной проходимости, грузоподъемностью 500 кг.

Она оборудована цистерной для воды или пенообразователя.

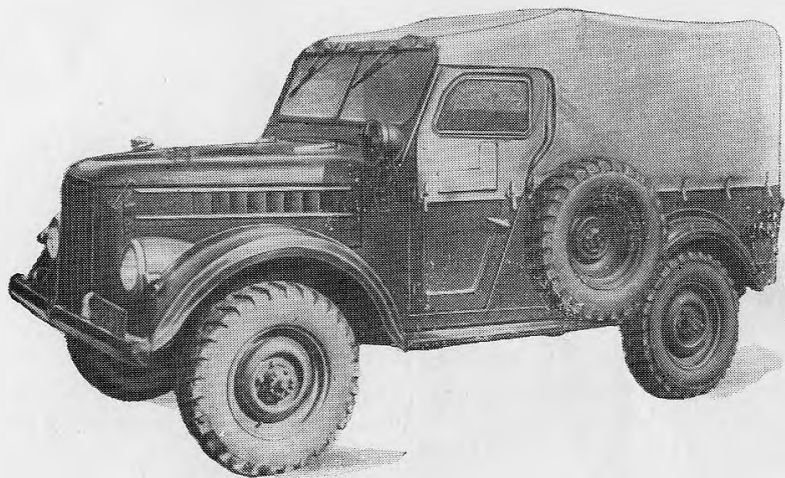


Рис 1. Автоцистерна АЦТП-20 (69) для торфопредприятий.

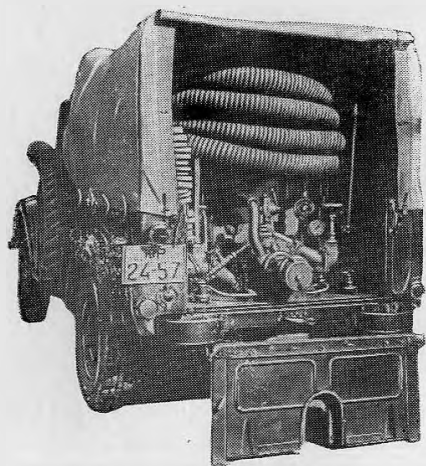


Рис. 2. Автоцистерна АЦТП-20 (69).  
Вид со стороны насосного отсека.



место установки насоса . . . . .	в задней части шасси
условный проход всасывающего патруб­ка, мм . . . . .	100
число и условный проход напорных патрубков, мм . . . . .	2 по 70
наибольшая высота всасывания, м	7
Всасывающий аппарат:	
тип . . . . .	газоструйный
наибольшее создаваемое разреже­ние, мм рт. ст. . . . .	540
время всасывания воды с высоты 7 м, сек. . . . .	50
Коробка отбора мощности:	
тип . . . . .	односкоростная, смон­тированная в верхней части передаточной коробки автомобиля ГАЗ-69
передаточное отношение . . . . .	1 : 1
Карданная передача привода насоса .	коробка отбора мощ­ности — карданный вал ГАЗ-63 — насос
Емкость, л:	
бака для воды или пенообразова­теля . . . . .	300
топливного бака (основного и до­полнительного) . . . . .	75
системы охлаждения двигателя .	14
Тормозной путь со скоростью 30 км/час, м	6
Норма расхода топлива, л/100 км . . .	18
Расход топлива на привод насоса, л/час.	13,5
Максимальная скорость, км/час. . . .	90

## § 2. ПОЖАРНЫЕ АВТОНАСОСЫ

Автонасос предназначен для доставки к месту пожара личного состава и пожарно-технического вооружения отделения пожарной части (команды) для подачи воды от водосточника или воздушно-механической (химической) пены.

### Автонасос АНП-20(69) модель 20

(ПМГ-20)

Автонасос (рис. 31) смонтирован на шасси автомобиля ГАЗ-69 повышенной проходимости, грузоподъемностью 500 кг.

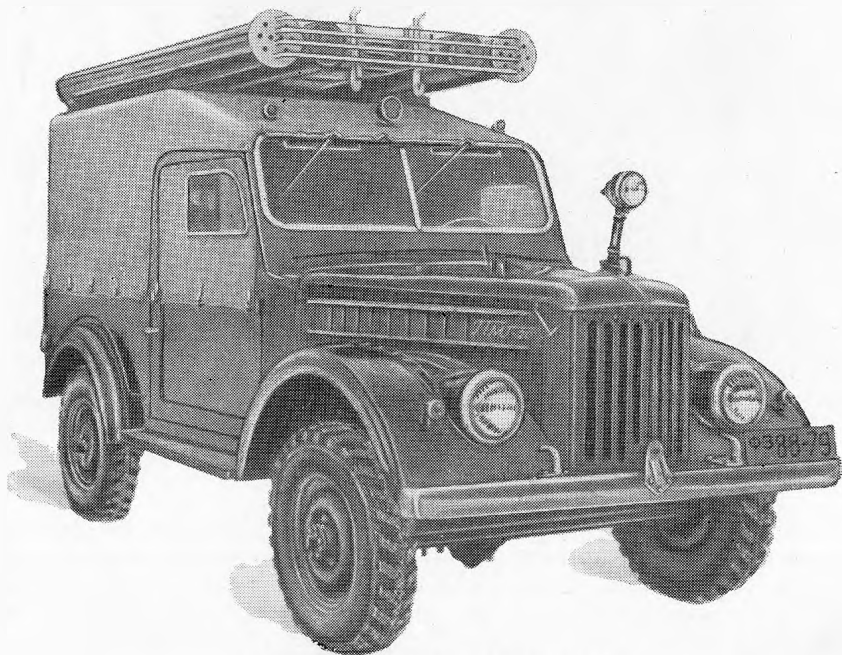


Рис. 31. Автонасос АНП-20 (69).

На автонасосе установлен центробежный насос, который расположен в заднем отсеке кузова и приводится в действие от двигателя автомобиля через коробку отбора мощности, выполненную в одном блоке с раздаточной коробкой автомобиля (рис. 32).

Заливка водой всасывающей линии и насоса осуществляется газоструйным вакуум-аппаратом.

Насос имеет стационарный пеносмеситель, служащий для дозирования и подачи пенообразователя в насос.

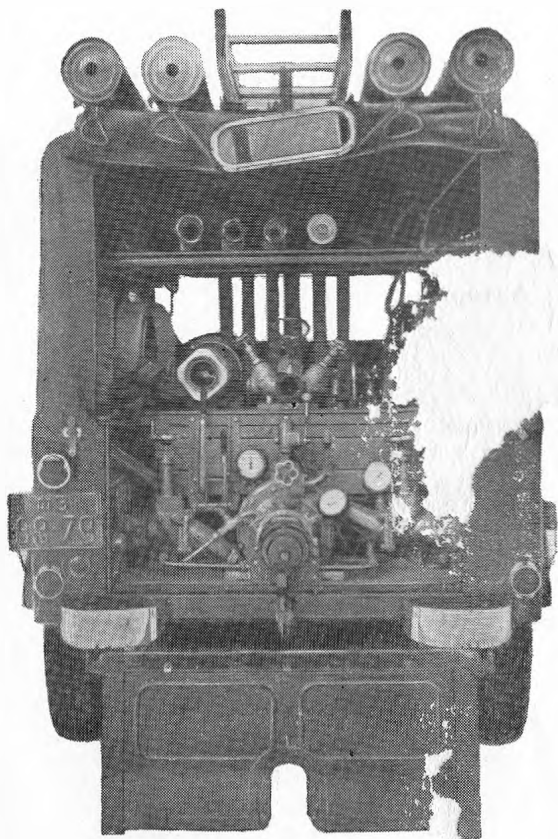


Рис. 32. Автонасос АНП-20 (69). Вид со стороны насосного отсека.

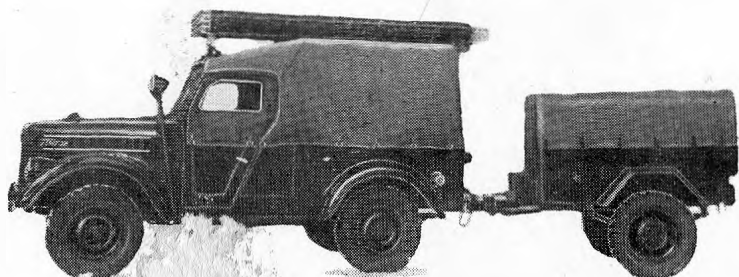
Кузов закрытый, с жесткой рамой и трубчатым каркасом, съемным тканевым тентом и двумя дверьми. Рассчитан на три человека.

Автонасос оборудован специальным звуковым сигналом-сиреной, съемной фарой-прожектором, лобовой мигающей фарой и световыми указателями поворота.

Система охлаждения двигателя — водяная, с принудительной циркуляцией; в систему включен теплообменник для дополнительного охлаждения воды, циркулирующей в системе охлаждения при стационарной работе двигателя в летний период.

Кузов автонасоса снабжен отопителем, обогревателем ветрового стекла, противосолнечными козырьками.

Автонасос может буксировать одноосный пожарный цистерно-рукавный автоприцеп ЦРП-20, который поставляется потребителю совместно с автонасосом (рис. 33).



3. АНП-20 (69) с цистерно-рукавным автоприцепом.

### Основные технические характеристики

полной нагрузкой, кг . . . . .	2294
Габаритные размеры, мм:	
длина . . . . .	4180
ширина . . . . .	1850
высота . . . . .	2220
Угол свеса, град. {	
передний . . . . .	45
задний . . . . .	35
Число мест . . . . .	3
Двигатель:	
марка, тип и число цилиндров . . . . .	М-20, карбюраторный, четырехтактный, четырехцилиндровый
наибольшая эффективная мощность, л. с. . . . .	55
число оборотов коленчатого вала при наибольшей мощности, об/мин. . . . .	3600
максимальный крутящий момент, кгм . . . . .	12,7
степень сжатия . . . . .	6,2—6,5
Насос:	
марка, тип и число ступеней . . . . .	ПН-20, центробежный, одноступенчатый, без направляющего аппарата

подача при давлении 8 кгс/см <sup>2</sup> и	
высоте всасывания 3,5 м. л/мин	1200
рабочее число оборотов вала,	
об/мин. . . . .	3000
место установки насоса . . . . .	в задней части шасси
условный проход всасывающего	
патрубка, мм . . . . .	100
число и условный проход напор-	
ных патрубков, мм . . . . .	2 по 70
наибольшая высота всасывания, м	7
<b>Всасывающий аппарат:</b>	
тип . . . . .	газоструйный
наибольшее создаваемое разреже-	
ние, мм рт. ст. . . . .	560
время всасывания воды с высоты	
7 м, сек. . . . .	50
<b>Коробка отбора мощности:</b>	
тип . . . . .	механическая, одно-
	скоростная, смонти-
	рована на верхней
	части раздаточной ко-
	робки автомобиля
	ГАЗ-69
передаточное отношение . . . . .	1 : 1
<b>Карданная передача к насосу . . . . .</b>	коробка отбора мощ-
	ности—карданный вал
	ГАЗ-63—насос
<b>Емкость, л:</b>	
топливного бака:	
основного . . . . .	48
дополнительного . . . . .	27
системы охлаждения двигателя, л	14
Тормозной путь со скоростью 30 км/час, м	6
Норма расхода топлива, л/100 км . . . . .	18
Расход топлива на привод насоса, л/час	13,5
Максимальная скорость, км/час . . . . .	90

### § 3. ПОЖАРНЫЕ АВТОМОБИЛИ СПЕЦИАЛЬНОГО НАЗНАЧЕНИЯ

#### Пожарный штабной автомобиль АШП-4 (69 А) модель 40

(ПМШ-40)

Штабной автомобиль (рис. 38) предназначен для доставки к месту пожара оперативной группы пожаротушения и обеспечения радиосвязи между штабом и диспетчером центрального пункта пожарной связи.

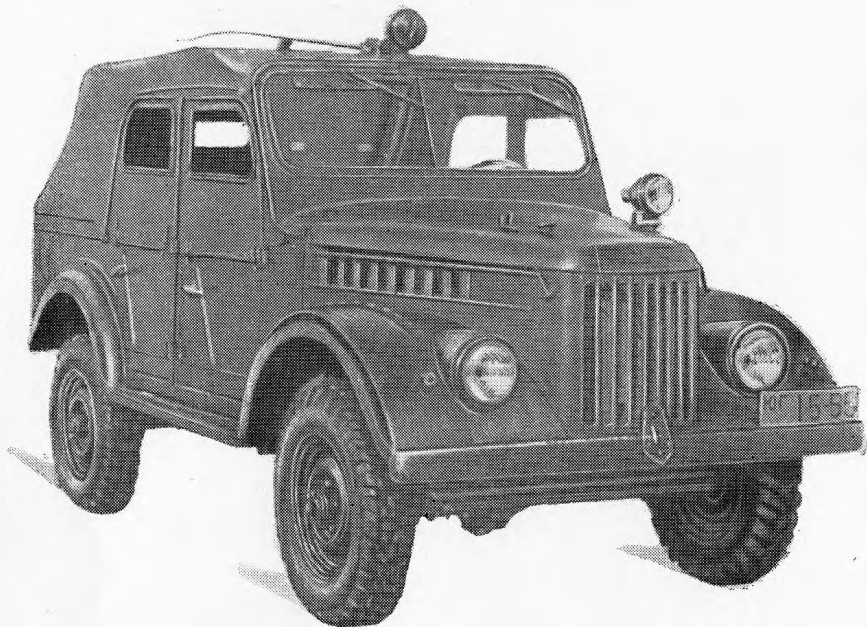


Рис. 38. Пожарный штабной автомобиль АШП-4 (69А)

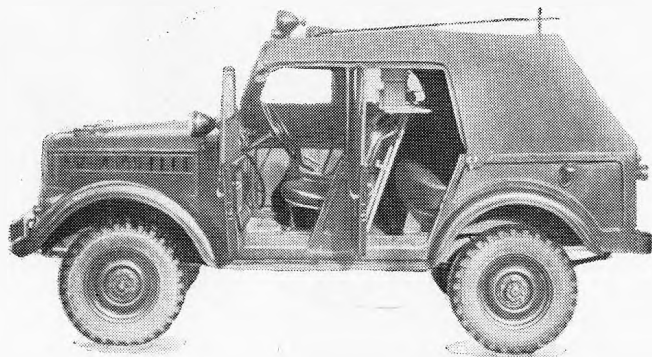


Рис. 39. Пожарный штабной автомобиль АШП-4 (69А).  
Вид слева.

Штабной автомобиль (рис. 39) оборудуется на шасси ГАЗ-69А повышенной проходимости. В средней части автомобиля, между передними и задними сиденьями, установлен стол.

Кузов закрытый, с жесткой рамой и трубчатым каркасом, съемным тканевым тентом, четырьмя дверьми и двумя рядами сидений, рассчитан на 5 человек.

Кузов снабжен отопителем, обогревателем ветрового стекла, противосолнечными козырьками.

Автомобиль оборудован специальным звуковым сигналом-сиреной, фарой-прожектором, лобовой мигающей фарой и световыми указателями поворота.

### Основная техническая характеристика

Вес укомплектованного штабного автомобиля с личным составом 5 человек, кг . . . . .	1975
Габаритные размеры, мм:	
длина . . . . .	3850
ширина . . . . .	1750
высота . . . . .	2100
Угол свеса, град. { передний . . . . .	45
{ задний . . . . .	35
Двигатель:	
марка, тип и число цилиндров . . . . .	М-20, карбюраторный, четырехтактный, четырехцилиндровый
наибольшая эффективная мощность, л. с. . . . .	55
число оборотов коленчатого вала при наибольшей мощности, об/мин. . . . .	3600
максимальный крутящий момент, кгм . . . . .	12,7
степень сжатия . . . . .	6,2—6,5
Средства связи:	
тип радиостанции . . . . .	РУ25—56/А
блок питания . . . . .	два параллельно включенных аккумулятора 6-СТ-54 и вибропреобразователь
радиус действия радиостанции, км	до 25
антенна . . . . .	штыревая с тремя фиксированными положениями
высота антенны, мм . . . . .	1890
Оборудование для работы штаба . . . . .	стол с двумя откидными боковыми досками, размером 300 × 300 мм
Емкость, л:	
топливного бака . . . . .	60
системы охлаждения двигателя . . . . .	12
Тормозной путь со скоростью 30 км/час, м . . . . .	6
Норма расхода топлива, л/100 км . . . . .	18
Максимальная скорость, км/час . . . . .	90