

Горячев В. Т., Коротков П. С., Перлин В. С.

КРАТКИЙ СПРАВОЧНИК  
по  
ОТЕЧЕСТВЕННЫМ АВТОМОБИЛЯМ  
И ПРИЦЕПАМ

ВОЕННОЕ ИЗДАТЕЛЬСТВО  
МИНИСТЕРСТВА ОБОРОНЫ СОЮЗА ССР  
МОСКВА — 1956

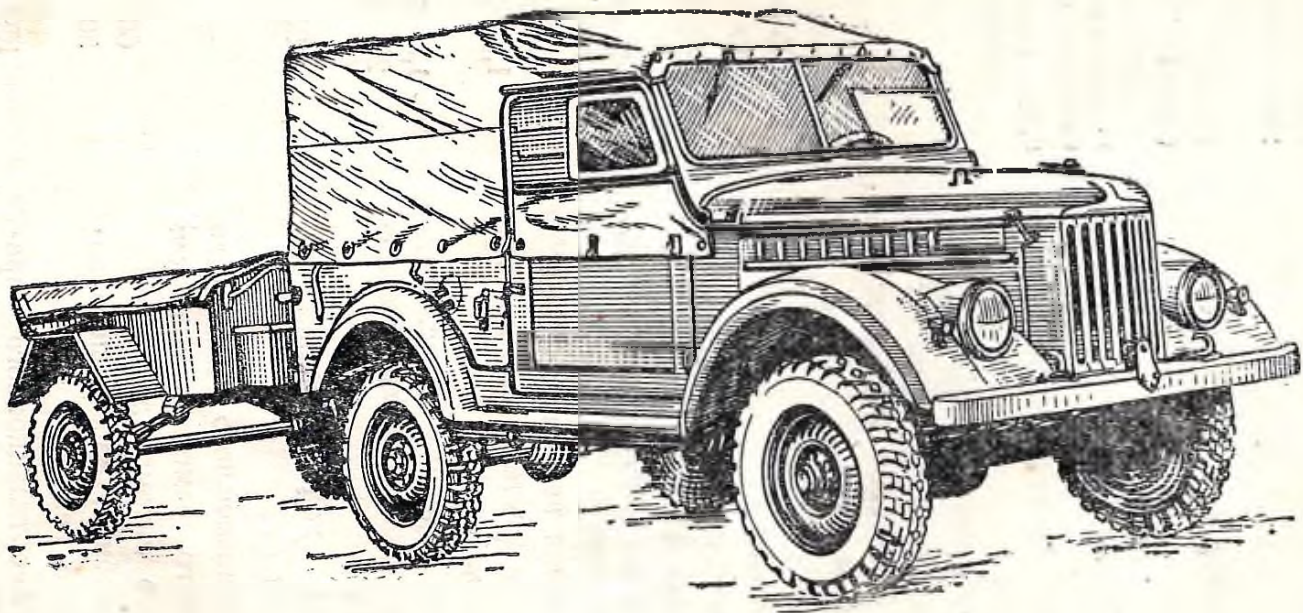


Рис. 9. Автомобиль ГАЗ-69

# АВТОМОБИЛЬ ГАЗ-69<sup>1</sup>

(Рис. 9)

1. Наименование, марка и колесная формула	Легкий автомобиль повышенной проходимости ГАЗ-69, 4×4
2. Число мест (включая место водителя)	8 (или 2 и 500 кг груза)
3. Весовые данные, т:	
общий вес:	
без нагрузки	1,525
с максимальной нагрузкой	2,175
вес, приходящийся на переднюю ось:	
без нагрузки	0,860
с максимальной нагрузкой	0,940
вес, приходящийся на заднюю ось:	
без нагрузки	0,665
с максимальной нагрузкой	1,235
4. Габаритные размеры (длина × × ширина × высота), мм	3850×1850 (с установленным запасным колесом) × ×2030 <sup>2</sup>
5. Колея, мм:	
передних колес	1440
задних колес	1440
6. База, мм	2300
7. Наименьший радиус поворота, м	6,0
8. Наименьший дорожный просвет, мм	210

<sup>1</sup> Выпускается также автомобиль ГАЗ-69Э с экранированным электрооборудованием.

<sup>2</sup> По тенту.

9. Проходимость автомобиля:	
наибольший угол подъема, градусы	30 (с прицепом 0,8 т 20)
наибольший допустимый боковой крен, градусы	30
глубина преодолеваемого брода, м	0,6
10. Скорость движения, км/час:	
максимальная	90
среднетехническая по дорогам с твердым покрытием	45—50
среднетехническая по грунтовым дорогам	35—40
11. Эксплуатационная норма расхода горючего, л/100 км	17,7 (при работе с прицепом 22,0)
12. Запас хода по горючему, км	400—450 (при работе с прицепом 315—365)
13. Двигатель:	
тип	Четырехцилиндровый, бензиновый, четырехтактный, карбюраторный
марка	ГАЗ-69
наибольшая мощность и соответствующие обороты коленчатого вала	55 л. с. при 3600 об/мин
наибольший крутящий момент и соответствующие обороты коленчатого вала	12,7 кгм при 2000—2200 об/мин
порядок работы цилиндров	1—2—4—3
степень сжатия	6,2—6,5
14. Система запуска двигателя:	
основная	Стартер СТ20
дублирующая	Пусковая рукоятка

15. Средства для облегчения запуска двигателя при низких температурах	Пусковой подогреватель охлаждающей жидкости и масла
16. Электрооборудование:	
номинальное напряжение в сети, в генератор	12
реле-регулятор	Г20, шунтовый, 12 в, 18 а
аккумуляторная батарея	РР20
распределитель	Одна типа 6-СТ-54
искровые зажигательные свечи	Р23
17. Шины:	Типа М12У
номинальный размер	6,50—16
внутреннее давление, $кг/см^2$ :	
передних колес	2,0
задних колес	2,2
18. Специальное оборудование	Отопитель кузова (используется охлаждающая жидкость из системы охлаждения), специальные кронштейны для установки носилок, бачок для масла (установлен в ящике с правой стороны спереди под задним сиденьем)
19. Заправочная емкость, л (применяемые сорта горючего и смазочные материалы):	
бензиновые баки	Два, 48,0 и 27,0 (автомобильный бензин А-70)
система охлаждения двигателя	12,0 (летом — вода, зимой — низкозамерзающая охлаждающая жидкость)

система смазки двигателя	5,5 (автомобильные масла: летом — АК-10, зимой — АС-5)
картер коробки передач	0,8 (масло авто-тракторное транс-миссионное среднее)
картер раздаточной коробки	1,1 (масло авто-тракторное транс-миссионное среднее)
картер переднего моста	0,75 (масло авто-тракторное транс-миссионное среднее)
картер заднего моста	0,75 (масло авто-тракторное транс-миссионное среднее)
картер рулевого механизма	0,33 (масло авто-тракторное транс-миссионное среднее)
масляный резервуар воздушного фильтра	0,25 (масло для двигателя)
гидравлический привод тормозов	0,4 (тормозная жидкость)
амортизаторы	Четыре по 0,145 (веретенное масло АУ)

## 20. Регулировочные данные:

зазор между толкателями и стержнями клапанов на холодном двигателе, мм

впускных 0,23

выпускных 0,28

зазор между электродами искровой зажигательной свечи, мм 0,7—0,8

зазор между контактами прерывателя, мм 0,35—0,45

прогиб ремня вентилятора, <i>мм</i>	10—15
давление в системе смазки двигателя, <i>кг/см<sup>2</sup></i>	2—4 (при скорости автомобиля 45 <i>км/час</i> на прямой передаче)
схождение передних колес, <i>мм</i>	1,5—3,0
свободный ход педали сцепления, <i>мм</i>	38—45
свободный ход педали тормоза, <i>мм</i>	8—14
21. Нормы минимального пробега до капитального ремонта, тыс. <i>км</i> :	
для нового автомобиля	75
для автомобиля, прошедшего капитальный ремонт	60
22. Норма амортизационного пробега, тыс. <i>км</i>	255

---



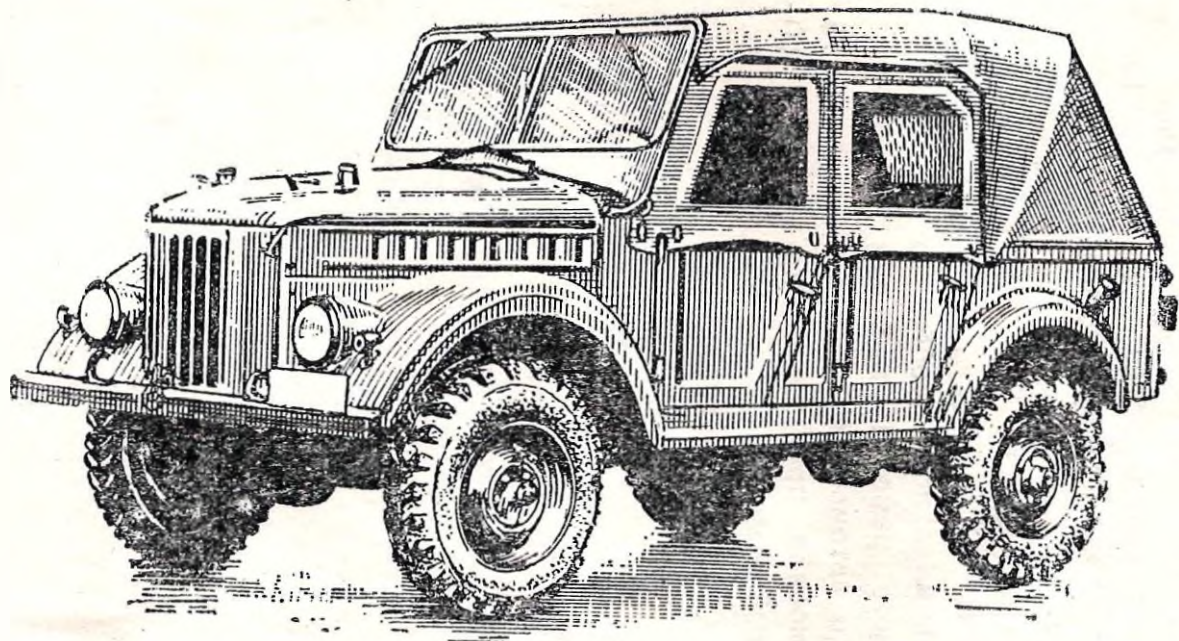


Рис. 10. Автомобиль ГАЗ 69А



# АВТОМОБИЛЬ ГАЗ-69А<sup>1</sup>

(Рис. 10)

1. Наименование, марка и колесная формула	Легковой автомобиль повышенной проходимости ГАЗ-69А, 4×4
2. Число мест (включая место водителя)	5 и 50 кг груза в багажнике
3. Весовые данные автомобиля, т:	
общий вес:	
без груза	1,535
с максимальной нагрузкой	1,960
вес, приходящийся на переднюю ось:	
без груза	0,820
с максимальной нагрузкой	0,925
вес, приходящийся на заднюю ось:	
без груза	0,715
с максимальной нагрузкой	1,035
4. Габаритные размеры (длина × ширина × высота), мм	3850×1750×1920 <sup>2</sup>
5. Запас хода по горючему, км	320—360 (при работе с прицепом 250—280)
6. Специальное оборудование	Отопитель кузова (используется охлаждающая жидкость из системы охлаждения)
7. Емкость бензинового бака, л	60,0

Остальные данные те же, что и у автомобиля ГАЗ-69

<sup>1</sup> Выпускается также автомобиль ГАЗ-69АЭ с экранированным электрооборудованием.

<sup>2</sup> По тенту.