

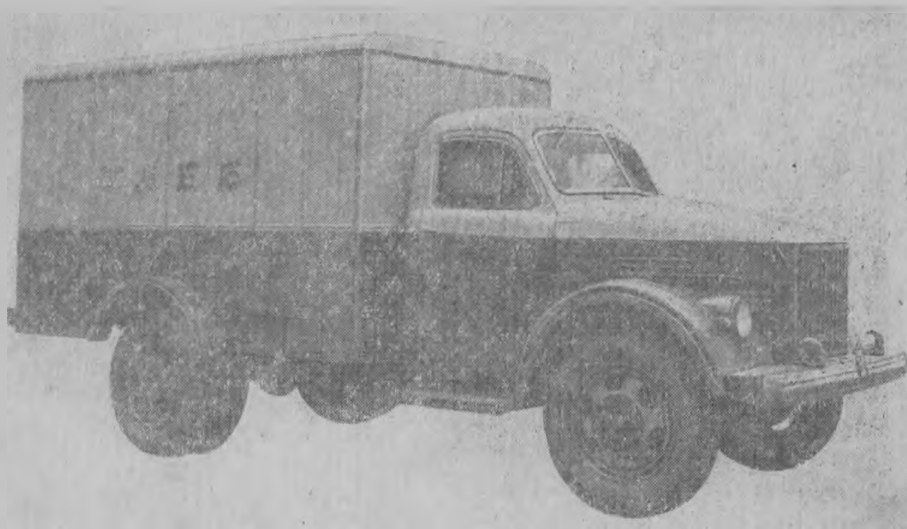
ГОСУДАРСТВЕННЫЙ КОМИТЕТ СОВЕТА МИНИСТРОВ СССР
ПО КООРДИНАЦИИ НАУЧНО-ИССЛЕДОВАТЕЛЬСКИХ РАБОТ

ЦЕНТРАЛЬНЫЙ ИНСТИТУТ НАУЧНО-ТЕХНИЧЕСКОЙ ИНФОРМАЦИИ
МАШИНОСТРОЕНИЯ

АВТОМОБИЛИ,
ПРИЦЕПЫ И ПОЛУПРИЦЕПЫ
С КУЗОВАМИ-ФУРГОНАМИ

КАТАЛОГ-СПРАВОЧНИК

МОСКВА 1961



АВТОМОБИЛЬ-ФУРГОН КХА-2-57

Автомобиль-фургон предназначен для перевозки хлебо-булочных изделий.

Фургон установлен на шасси автомобиля ГАЗ-51А, задняя часть рамы которого удлинена. Каркас кузова деревянный, наружная обшивка из листовой стали. Крыша деревянная, обтянута брезентом. Пол кузова обит оцинкованной жстью. Внутри кузов разделен на четыре отсека с направляющими для укладки хлебных лотков.

Кузов снабжен системой вентиляции, направляющей поток встречного воздуха таким образом, что при движении автомобиля в кузове создается небольшое избыточное давление, предотвращающее попадание пыли в кузов.

Техническая характеристика

Грузоподъемность, кг	1700
Вес в снаряженном состоянии, кг	3250
Полный вес, кг	5100
Полный вес буксируемого прицепа, кг	3000
Габаритные размеры, мм:	
длина	5880
ширина	2190
высота	2540

Внутренние размеры кузова, мм:

длина	3150
ширина	1840
высота	1610
Число лотков для укладки хлеба, шт.	132
Шаг направляющих лотков, мм	175

Оптовая цена, руб.

1365

Заводы-изготовители:

Горьковский завод
торгового машиностроения,
Горьковского совнархоза;
Щекинский деревообрабатывающий завод
Тульского совнархоза



АВТОМОБИЛЬ-ФУРГОН ТА-9

Автомобиль-фургон предназначен для перевозки хлебо-булочных изделий.

Кузов вагонного типа установлен на шасси автомобиля ГАЗ-51А, в конструкцию которого внесены следующие изменения: удлинены передняя и задняя части рамы; механизм рулевого управления смещен вперед.

Каркас кузова деревянный со стальными усилителями. Наружная обшивка из листовой стали, внутренняя—из листового алюминия. Между внутренней и наружной обшивками уложена термоизоляционная прослойка из мипоры.

В передней части кузова находится двухместная кабина водителя, изолированная от грузового помещения перегородкой. В задней части кузова расположено отделение для хранения запасного колеса и инструмента, имеющее свою одностворчатую дверь.

Грузовое помещение разделено на пять отсеков с направляющими для укладки хлебных лотков. Каждый отсек снабжен одностворчатой дверью. Лотки располагаются по три ряда: первая, вторая и пятая секции имеют по 9 рядов, третья и четвертая—по 7 рядов.

Вентиляция грузового помещения принудительная. Забор воздуха осуществляется через люки на крыше.

Техническая характеристика

Грузоподъемность, кг	2000
Вес в снаряженном состоянии, кг	3640
Полный вес, кг	5790
Габаритные размеры, мм:	
ширина	8440
длина :	2235
высота	2490

Внутренние размеры кузова, мм:

длина	3956
ширина	2120
высота	1560
Число лотков для укладки хлеба, шт.	123
Шаг направляющих лотков, мм	165

Оптовая цена

3080 р. 60 к.

Завод-изготовитель

Гартуский авторемонтный завод
№ 3 Министерства автомобильного транспорта и шоссейных дорог Эстонской ССР