

Таблица 2

Увеличение зазора между толкателями и клапанами в двигателе автомобиля ГАЗ-А в мм

Пробег автомоб. ГАЗ-А в тыс. км	ГАЗ-А, двигат. 2364А		ГАЗ-А, двигат. 2389В	
	Предел значения увеличен. зазора	Среднее значение	Предел значения увеличен. зазора	Среднее значение
От 10 до 20	0,05—0,20	0,12	0—0,20	0,10
20 30	0,05—0,15	0,10	0—0,15	0,10
30 40	0—0,10	0,06	0—0,20	0,70
40 50	0,05—0,15	0,10	—	—

При рассмотрении этой таблицы следует иметь в виду, что определение зазоров производилось шумом с интервалом в толщине пластин в 0,05 мм.

Указанные в таблице 2 величины представляют разность между зазорами в конце и в начале каждого пробега в 10 тыс. км.

## НОВЫЕ МОДЕЛИ СОВЕТСКИХ КУЗОВОВ

Технико-производственный комбинат реконструкции транспорта МСПО на своем кузовном заводе освоил производство новых моделей советских кузовов. Опытные кузова уже изготовлены, и сейчас завод приступает к серийному выпуску их.

Новая модель хлебного кузова (рис. 1) изготовляется на шасси машины ГАЗ-АА. Как видно из рисунка, новый кузов отличается законченностью своих линий, причем линия кузова закруглена и является полуобтекаемой. Загрузка хлебных лотков торцовая с задней стороны кузова. Подача лотков механизирована. Кроме этой модели, заводом освоена в производстве модель кузова «Пик-Ап», предназначенного для развозки прохладительных напитков и доставки их потребителю на дом (рис. 2).

Кузов «Пик-Ап» рассчитан на 0,5 т полезной грузоподъемности. Установлен он на шасси легкой машины ГАЗ-А. Тщательность выполнения и отделки указывает на высокие технические достижения рабочего коллектива и инженерно-технических работ-

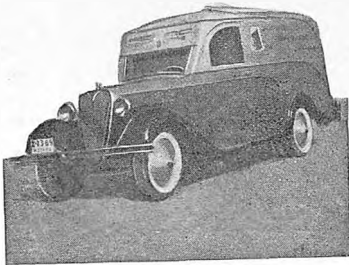


Рис. 1. Новая модель хлебного кузова на 1,5-тонной машине ГАЗ-АА

Хотя приведенные данные по увеличению зазора не являются абсолютно точными, но они наглядно показывают, что в двигателях ГАЗ-А мы имеем увеличение зазора, а следовательно и расстройство со временем регулировки клапанного механизма.

По состоянию седел клапанов и гнезд для них в блоке иногда требуется лишь легкая притирка и очистка их от нагара. Однако вследствие увеличившегося зазора приходится производить большую притирку клапанов для установления нормального зазора. От этого клапаны и гнезда в блоке получают дополнительный износ, уменьшающий срок их службы.

Невозможность отрегулировать зазоры без частичной разборки двигателя, а также усиление шума в распределении при увеличении зазоров следует отнести к недостаткам органов распределения двигателей ГАЗ.

Для устранения этих недостатков целесообразно ввести приспособление для регулировки зазора между толкателями и клапанами.

П. Зарецкий.

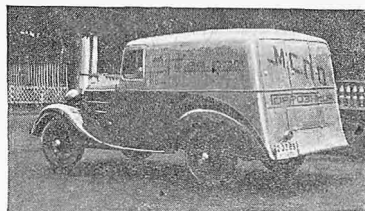


Рис. 2. Специальный кузов для развозки прохладительных напитков на машине ГАЗ-А

ников завода. До выпуска новых моделей завод, выполняя решение Московского совета и президиума МСПО, в сравнительно короткий срок изготовил 68 хлебных кузовов типа Люкс, 78 стандартных хлебных кузовов для машины ЗИС-5 и 149 кузовов для машины ГАЗ-АА. Всего 295 хлебных кузовов.

В настоящее время 2-я автобаза треста хлебобочечения МСПО полностью обеспечена специализированным транспортом.

За этот же промежуток времени изготовлены специальные кузова для перевозки мяса, яиц, птицы, пива и минеральных вод, товаро-пассажирский кузов типа «Скрип-Боди» для перевозки ширпотреба для образцового универмага МСПО и ряд других. В настоящее время завод Комбината реконструкции транспорта выполняет заказы потребительской кооперации многих городов Союза.

Экспериментальный кузовной цех завода приступил к изготовлению пассажирских автобусов типа «Турист» со спальными местами. Изготавливается также около 500 кузовов на автомашину ГАЗ-АА для перевозки без тары разного рода готовой продукции, полуфабрикатов и сырья.

Б. В. Караваев