

1.1 / 18



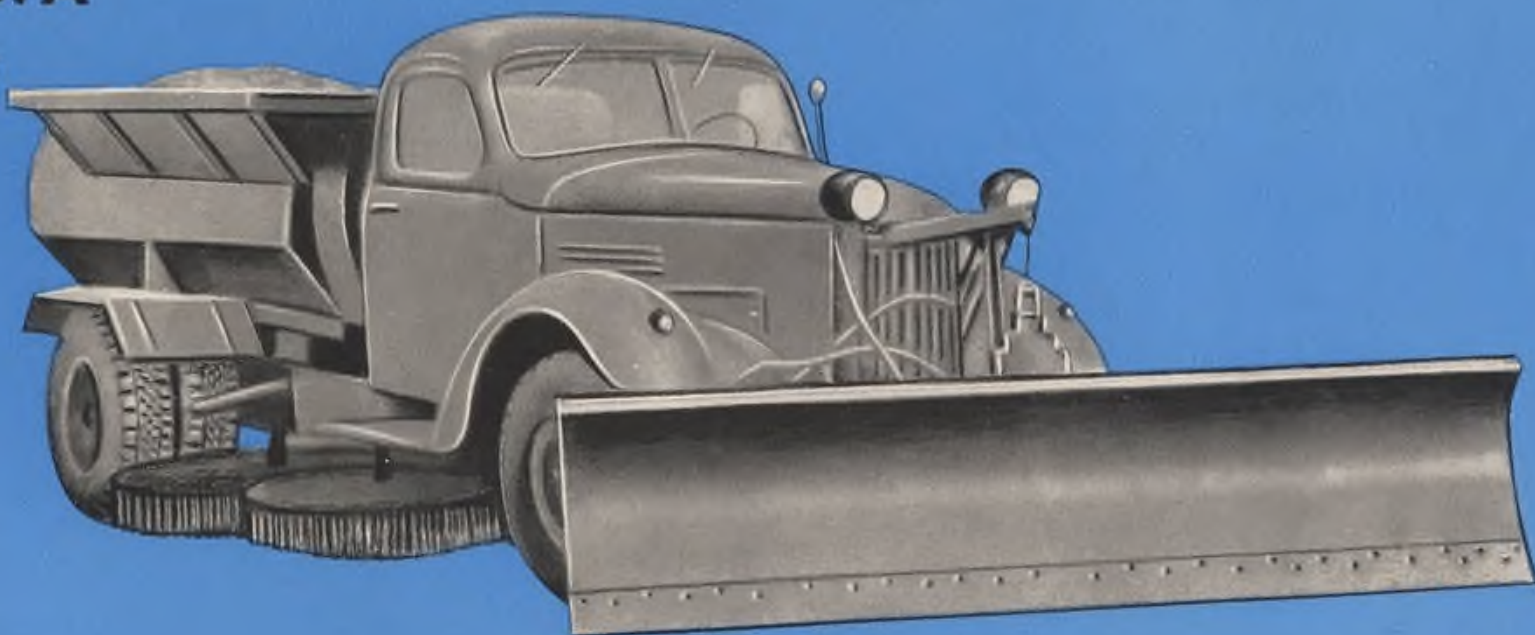
КОММУНАЛЬНЫЕ МАШИНЫ

PUBLIC SERVICE VEHICLES



ПЕСКОРАЗБРАСЫВАТЕЛЬ Д-307А СО СНЕГООЧИСТИТЕЛЬНЫМ ОБОРУДОВАНИЕМ

Д-307А SANDER SNOWPLOUGH



Пескоразбрасыватель предназначен для разбрасывания песка на дорожные покрытия при обледенении. Снегоочистительное оборудование позволяет также использовать машину и для очистки улиц, площадей и других магистралей от снежного покрова.

Пескоразбрасывающее и снегоочистительное оборудование монтируется на шасси автомобиля ЗИЛ.

The Sander is intended for spraying the ice-covered roads with sand. Besides, the snowplough equipment makes the vehicle useful for cleaning the city streets, squares, etc. of snow.

Both the sanding and snow-removing equipment is mounted on the chassis of ЗИЛ truck.

Пескоразбрасывающее оборудование состоит из бункера для песка емкостью 2,5 м³, питающего лотка с вибратором и пескоразбрасывающего диска с приводом. Бункер, изготавливаемый из листовой стали, монтируется на специальном надрамнике и устанавливается на раму автомобиля на резиновых амортизаторах. Подвижная заслонка, расположенная в задней стенке бункера, регулирует подачу песка к разбрасывающему механизму, обеспечивая его экономное расходование.

Питающий лоток оборудован вибратором эксцентрикового типа, который сообщает лотку поперечные колебания, обеспечивая бесперебойное и равномерное поступление песка на разбрасывающий диск. Хорошая подвеска узлов и деталей пескоразбрасывающего механизма и применение специальных амортизирующих устройств надежно изолируют бункер и раму автомобиля от вибраций. В элементы привода пескоразбрасывающего диска и трансмиссии включены обгонная и предохранительная муфты, исключающие возможность поломки этих механизмов при попадании камней и других случайных предметов из бункера.

Снегоочистительное оборудование включает одноотвальный плуг, устанавливаемый впереди машины и подметальное устройство. Подъем и опускание плуга, оборудованного амортизаторами и опорными катками, производится с помощью гидравлического механизма.

Привод пескоразбрасывателя и подметального устройства осуществляется от коробки отбора мощности через карданную передачу и конический редуктор.

Управление всеми рабочими органами машины производится водителем из кабины.

Конструкция плуга и подметального устройства, примененная в машине Д-307А, проверена многолетней практикой и отличается надежностью в работе и простотой обслуживания. Плуг и подметальное устройство легко монтируются и демонтируются с машины.

На летний период демонтируют пескоразбрасывающее и снегоочистительное устройство, устанавливают кузов и Д-307А легко превращается в обычную транспортную машину. Таким образом, машина может эксплуатироваться круглый год.

The Sander consists of a sand hopper of 2.5 cu.m. capacity, a feeder tray with vibrator and a sander disc with its drive. The sheet-steel hopper is assembled on a special auxiliary frame and supported by rubber cushions on the truck frame. A moving gate located in the rear wall of the hopper controls the delivery of sand to the spreader ensuring its economical expenditure. The feeder tray is provided with an eccentric vibrator which shakes the tray laterally ensuring continuous and uniform delivery of sand to the spreader disc. Efficient suspension of the assemblies and parts of the sand spreader and utilization of special shock absorbing devices guarantees the hopper and the truck frame against vibration. The drive of the sand spreader disc and its transmission incorporate the overrunning and safety couplings which safeguard these mechanisms against damage in the event some stones or other foreign objects get inside from the hopper.

The snow-removing equipment comprises a single-mouldboard snowplough mounted in front of the truck, and a sweeper unit. The snowplough fitted with shock absorbers and jockey wheels is raised and lowered by a special hydraulic lift.

The sand spreader and sweeper are driven from the power take-off unit through a propeller shaft drive and a bevel reduction gear.

All the working tools of the machine are controlled from the driver's seat.

Construction of the snowplough and sweeper utilized in the Д-307А vehicle has been proved by many years of operating experience and has an outstanding reliability coupled with ease of servicing. The snowplough and sweeper unit may be readily mounted on and removed from the truck.

In summer, a cargo body may be substituted for the sander and snow removing equipment thus converting the Д-307А into a conventional transport vehicle. Thus, the vehicle can render useful service throughout the year.

Шасси	автомобиля ЗИЛ
Производительность, м ² /час:	
пескоразбрасывателя	60000-70000
снегоочистительного оборудования	40000
Габаритные размеры машины, мм:	
длина	7800
ширина	3100
высота	2180
Вес заправленной машины (с песком, без водителя), кг	9310
Пескоразбрасывающее устройство:	
емкость бункера, м ³	2,5
угол наклона питающего лотка, град	16
ширина посыпки, м	6-7
рабочая скорость, км/час	10
Снегоочистительное оборудование:	
ширина сгребания снега, м	2,7
высота подъема в транспортном положении, мм	350
ширина захвата щетки, м	2,3
диаметр щетки по ворсу, мм	530
рабочая скорость, км/час	до 20
Гидравлический насос	шестеренчатый
Производительность при 2500 об/мин, л	10
Давление, кг/см ² :	
максимальное	80
рабочее	40



ТЕХНИЧЕСКАЯ ХАРАКТЕРИСТИКА

SPECIFICATIONS

Chassis	ЗИЛ truck
Output, sq.m/hr:	
sander	60,000-70,000
snowplough	40,000
Overall dimensions of vehicle, mm:	
length	7,800
width	3,100
height	2,180
Weight of vehicle in running order (charged with sand, without driver), kg	9,310
Sander unit:	
hopper capacity cu.m	2.5
feeder tray angle, deg.	16
sanding width, m	6-7
operating speed, km/hr	10
Snowplough:	
snow gathering width, m	2.7
height in transport position, mm	350
brush operating width, m	2.3
brush diameter on bristles, mm	530
operating speed, km/hr	up to 20
Hydraulic pump	gear type
Capacity at 2,500 r.p.m., lit	10
Pressure, kg/sq.cm:	
maximum	80
operating	40

