

Горячев В. Т., Коротков П. С., Перлин В. С.

КРАТКИЙ СПРАВОЧНИК  
по  
ОТЕЧЕСТВЕННЫМ АВТОМОБИЛЯМ  
И ПРИЦЕПАМ

ВОЕННОЕ ИЗДАТЕЛЬСТВО  
МИНИСТЕРСТВА ОБОРОНЫ СОЮЗА ССР  
МОСКВА — 1956

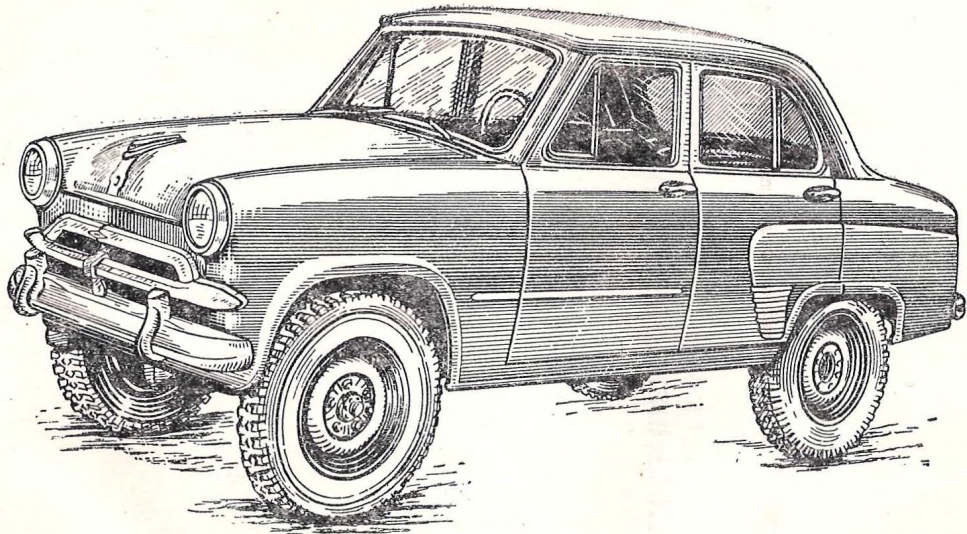


Рис. 7. Автомобиль „Москвич“ (модель М-410)

## АВТОМОБИЛЬ «МОСКВИЧ» М-410

(опытный образец)

(Рис. 7)

1. Наименование, марка и колесная формула	Легковой малолитражный автомобиль повышенной проходимости „Москвич“, модель М-410, 4×4
2. Число мест (включая место водителя)	4
3. Весовые данные, т:	
общий вес	
без нагрузки	1,180
с максимальной нагрузкой	1,480
вес, приходящийся на переднюю ось:	
без нагрузки	0,625
с максимальной нагрузкой	0,725
вес, приходящийся на заднюю ось:	
без нагрузки	0,555
с максимальной нагрузкой	0,755
4. Габаритные размеры (длина × ширина × высота), мм	4055 × 1540 × 1683 <sup>1</sup>
5. Колея, мм:	
передних колес	1220
задних колес	1220
6. База, мм	2377
7. Наименьший радиус поворота, м	6,0
8. Наименьший дорожный просвет, мм	220

---

<sup>1</sup> Без нагрузки, с нагрузкой 1623 мм.

- |   |   |
|---|---|
| 9. Проходимость автомобиля:   |   |
| наибольший угол подъема, градусы                                      | 30  |
| наибольший допустимый боковой крен, градусы                           | 20  |
| глубина преодолеваемого брода, м                                      | 0,5   |
| 10. Максимальная скорость движения, км/час                            | 85  |
| 11. Норма расхода горючего, л/100 км                                  | 10 (контрольный расход)                                       |
| 12. Запас хода по горючему, км  | 325—375 (по контрольному расходу)                             |
| 13. Двигатель:  |   |
| тип   | Четырехцилиндровый, бензиновый, четырехтактный, карбюраторный |
| марка   | М-410   |
| наибольшая мощность и соответствующие обороты коленчатого вала        | 35 л. с. при 4200 об/мин                                      |
| наибольший крутящий момент и соответствующие обороты коленчатого вала | 7,1 кгм при 2400 об/мин                                       |
| порядок работы цилиндров  | 1—3—4—2   |
| степень сжатия  | 7,0   |
| 14. Система запуска:  |   |
| основная  | Стартер СТ22  |
| дублирующая   | Пусковая рукоятка   |
| 15. Средства для облегчения запуска двигателя при низких температурах | Отсутствуют   |
| 16. Электрооборудование:  |   |
| номинальное напряжение в сети, в                                      | 12  |

генератор	Г22
реле-регулятор	РР20-Д
аккумуляторная батарея	Одна типа 6-СТ-42
распределитель	Р35-Б
искровые зажигательные свечи	Типа А11У
17. Шины:	
номинальный размер	6,40—15
внутреннее давление, <i>кг/см<sup>2</sup></i> :	
передних колес	1,4
задних колес	1,4
18. Специальное оборудование	Отопитель кузова (используется охлаждающая жидкость из системы охлаждения). Радиоприемник
19. Заправочная емкость, л (применяемые сорта горючего и смазочных материалов):	
бензиновый бак	35,0 (автомобильный бензин А-70)
система охлаждения двигателя	8,0 <sup>1</sup> (летом — вода, зимой — низкозамерзающая охлаждающая жидкость)
система смазки двигателя	5,1 (масла автомобильные с присадками: летом — АСп-9,5 и АКп-9,5, зимой — АСп-5 и АКп-5)
картер коробки передач	0,45 (масло для коробки передач и рулевого управления)

<sup>1</sup> С отопителем кузова.

картер раздаточной коробки	1,0 (масло для коробки передач и рулевого управления)
картер переднего моста	0,5 (летом — масло трансмиссионное ЭЗН редукторное летнее, зимой — масло для гипоидных передач)
картер заднего моста	0,5 (летом — масло трансмиссионное ЭЗН редукторное летнее, зимой — масло для гипоидных передач)
картер рулевого механизма	0,25 (масло для коробки передач и рулевого управления)
масляный резервуар воздушного фильтра	0,55 (масло для двигателя)
гидравлический привод тормозов	0,4 (тормозная жидкость)
амортизаторы	Четыре по 0,143 (смесь 50% турбинного масла 22 и 50% трансформаторного масла)

---