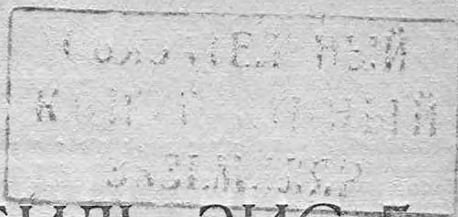


На дом не выдается

Облз. экз. кн. ин.

МИНИСТЕРСТВО АВТОМОБИЛЬНОЙ ПРОМЫШЛЕННОСТИ СССР
МОСКОВСКИЙ ОРДЕНА ЛЕНИНА И ОРДЕНА ТРУДОВОГО КРАСНОГО
ЗНАМЕНИ АВТОМОБИЛЬНЫЙ ЗАВОД имени СТАЛИНА



АВТОМОБИЛЬ ЗИС-5

*ИНСТРУКЦИЯ
ПО УХОДУ И ЭКСПЛУАТАЦИИ*



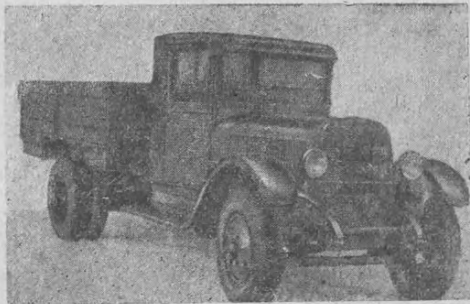
ГОСУДАРСТВЕННОЕ НАУЧНО-ТЕХНИЧЕСКОЕ ИЗДАТЕЛЬСТВО
МАШИНОСТРОИТЕЛЬНОЙ ЛИТЕРАТУРЫ

Москва—1947

ей

ТЕХНИЧЕСКАЯ ХАРАКТЕРИСТИКА АВТОМОБИЛЯ

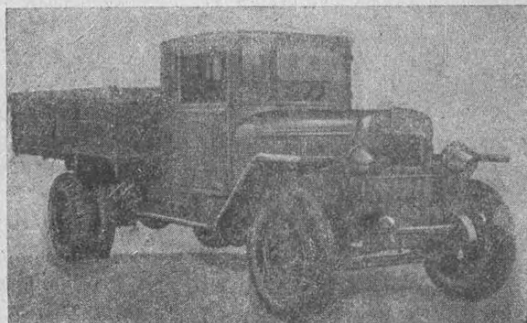
1. Тип двигателя — бензиновый карбюраторный.
2. Число тактов — четыре.



Фиг. 2. Автомобиль ЗИС-5 с металлической кабиной.

3. Число цилиндров — шесть.
4. Диаметр цилиндров — 101,6 мм (4").
5. Ход поршня — 114,3 мм (4½").

6. Литраж двигателя — 5,55 л.
7. Степень сжатия — 5,25.
8. Порядок работы цилиндров 1—5—3—6—2—4.
9. Мощность притёртого двигателя, приведённая к нормальным условиям, — 77 л. с. при 2300 об/мин.
10. Налоговая мощность по формуле, принятой в СССР, — 21,2 л. с.
11. Тип отливки блока цилиндров — моноблок, отлитый вместе с верхним картером. Головка цилиндров — съёмная.
12. Материал поршней — алюминий.
13. Двигатель и коробка передач соединены в один агрегат, укрепляемый на раме в трёх точках.
14. Механизм распределения — один распределительный вал в правой части картера. Клапаны нижние, односторонние.
15. Материал распределительных шестерён: шестерня коленчатого вала — стальная, промежуточная — чугунная, распределительного вала — чугунная, водяного насоса и генератора — стальные.
16. Расположение бензобака — в кабине под сиденьем.
17. Подача топлива — диафрагменным насосом.
18. Ёмкость бензобака — 60 л.
19. Кабюратор с восходящим потоком МКЗ-6.
20. Средний расход топлива на 100 км по шоссе — 36 л.
21. Система зажигания — батарейная.
22. Запальные свечи — 18 мм, расположены ближе к выпускному клапану.
23. Система смазки — под давлением с помощью шестерёнчатого насоса.
24. Ёмкость смазочной системы — 7 л.
25. Охлаждение водяное, принудительное от центробежного насоса. Ёмкость радиатора — 8,8 л.
26. Ёмкость системы охлаждения — 23 л.
27. Сцепление — двухдисковое, сухое.
28. Коробка передач — трёхходовая, имеет четыре передачи переднего хода и одну — заднего хода.



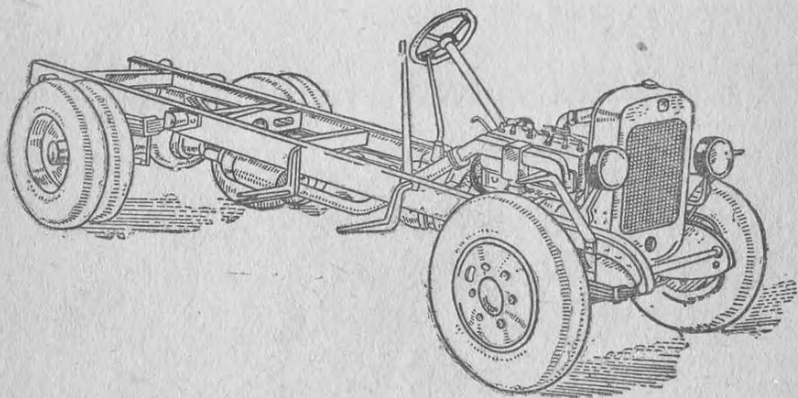
Фиг. 3. Автомобиль ЗИС-5В с деревянной кабиной.

Передаточные числа: 1-я передача — 6,60 : 1
 2-я передача — 3,74 : 1
 3-я передача — 1,84 : 1
 4-я передача — 1,00 : 1
 задний ход — 7,63 : 1

29. Карданный вал — открытого типа, трубчатый, с двумя универсальными металлическими шарнирами типа Спайсер.

30. Главная передача — двухступенчатая, с парой спирально-конических шестерён и парой цилиндрических шестерён. Общее передаточное число — 6,41 : 1. Полуоси полностью разгруженного типа. Дифференциал с коническими шестернями, число сателлитов — 4.

31. Рулевой механизм — червяк и кривошип с пальцем, скользящего типа. Передаточное число — 15,9 : 1.



Фиг. 4. Шасси автомобиля ЗИС-5.

32. Тормоза — на задние колёса, механические. Система ручного тормоза совершенно независимая от ножного.

Примечание. На автомобилях старых выпусков применялась система ножных тормозов на все четыре колеса.

33. Рессоры — продольные, полуэллиптические. Задние рессоры снабжены дополнительными подрессорниками, действующими только в случае нагруженного автомобиля.

34. Колёса — стальные дисковые, задний скат — двойной. Обода со съёмным бортовым кольцом.

35. Шины — пневматики высокого давления, безбортовые, размер 34" × 7".

36. Электрооборудование — 6 в.

37. Вес шасси — 2300 кг.

38. Общий вес ненагруженного, но снаряженного автомобиля — 3100 кг.

39. Грузоподъёмность — 3 т.

40. База — 3810 мм.

41. Колёя передних колёс — 1546 мм,
» задних колёс — 1675 мм.
42. Радиус поворота по наружному колесу — 8,6 м.
43. Наибольшая длина — 6060 мм.