

АВТОМОБИЛЬ КраЗ-257 (6×4)

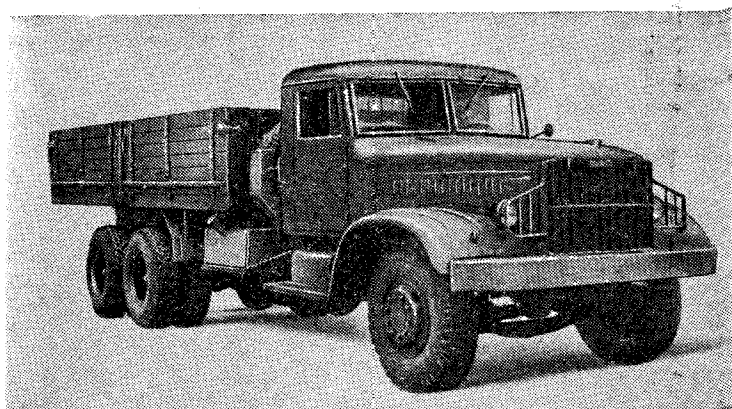
Грузовой автомобиль выпускает Кременчугский автомобильный завод с 1965 г.

Кузов — деревянная платформа с тремя открывающимися бортами (боковые борта сдвоенные).

Кабина — трехместная, деревянная, с металлической обшивкой.

С 1963 до 1965 г. завод выпускал автомобиль КраЗ-219Б, отличающийся от КраЗ-257 силовым агрегатом, с 1959 до 1963 г. — КраЗ-219, который являлся модернизированным автомобилем ЯАЗ-210, выпускавшимся с 1951 до 1959 г. Ярославским автомобильным заводом.

Грузоподъемность, кг . . .	12 000
Общий вес буксируемого прицепа, кг	16 600
Собственный вес в снаряженном состоянии, кг	11 130
В том числе:	
на переднюю ось	4 300
» тележку	6 830
Полный вес, кг	23 355
В том числе:	
на переднюю ось	4 665
» тележку	18 690
Дорожные просветы, мм:	
под передней осью . . .	290
» задней и средней осями	290



Автомобиль КраЗ-257

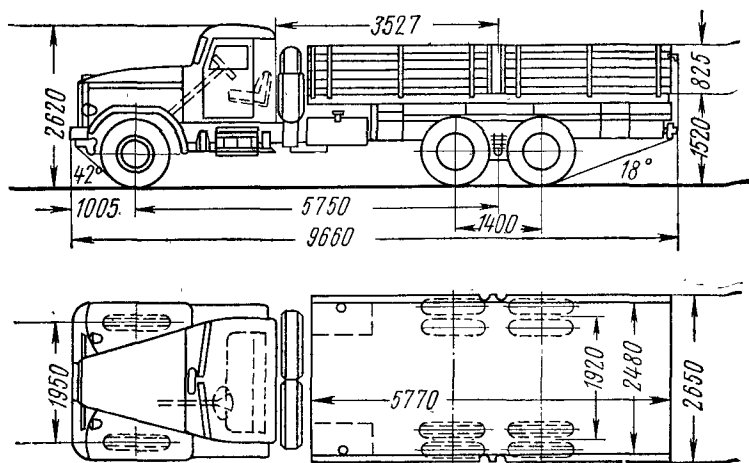


Схема автомобиля КраЗ-257

Радиус поворота, м:

по колею внешнего перед-	
него колеса	12,5
наружный габаритный . .	13,2

Максимальная скорость, км/ч 70

Контрольный расход топлива,
л/100 км 36

Двигатель	ЯМЗ-238, V-образный, дизельный, четырехтактный, восьмицилиндровый
Диаметр цилиндра, мм	130,0
Ход поршня, мм	140,0
Литраж, л	14,86
Степень сжатия	16,5
Порядок работы цилиндров	1—5—4—2—6—3—7—8
Максимальная мощность, л.с.	240
Скорость вращения коленчатого вала двигателя при максимальной мощности, об/мин	2 100
Максимальный крутящий момент, кгм	90
Скорость вращения коленчатого вала двигателя при максимальном крутящем моменте, об/мин	1 500
Топливная аппаратура	раздельная, форсунки закрытого типа, восьмиплунжерный насос
Электрооборудование	24 в
Аккумуляторная батарея	6-СТ-165 ЭМС
Генератор	Г270-А; 500 вт; 20 а
Реле-регулятор	РР127
Стартер	СТ103; 9,5 л.с.
Сцепление	двухдисковое, сухое
Коробка передач	пятиступенчатая, с синхронизаторами на II и III, IV и V передачах
Раздаточная коробка	двухступенчатая, с межосевым центральным дифференциалом
Главная передача	двойная (на обоих мостах)
Передаточные числа: коробки передач	I—5,26; II—2,90; III—1,52; IV—1,00; V—0,664; задний ход—5,48
раздаточной коробки	высшая—1,15; низшая—2,28
главной передачи	8,21
Размер шин	12,00—20
Число колес	10+2
Давление воздуха в шинах, кг/см ² .	
передних	5,0
задних	5,5
Тормоза:	
ножной	колодочный, на все колеса с пневматическим приводом
стояночный	колодочный, на трансмиссию с механическим приводом

Рулевой механизм	винт и гайка с перекатывающимися шариками; с пневмоусилителем; передаточное число—23,6
Передняя подвеска	на двух продольных полуэллиптических рессорах, амортизаторы гидравлические, телескопические, двустороннего действия
Задняя подвеска	балансирного типа, на двух продольных полуэллиптических рессорах
Заправочные объемы (л) и рекомендуемые материалы:	
топливный бак	225—летом—дизельное топливо ДЛ или Л, зимой ДЗ или З, при —30°С и ниже ДА или А
система охлаждения двигателя	53—вода или антифриз
система смазки двигателя (с фильтрами)	33,5—летом—масло ДС-11, зимой—ДС-8
картер коробки передач	5,5 — масло всесезонное МТ-16 или летом—МК-22, зимой—МС-14
» раздаточной коробки	15,0 — масло всесезонное МТ-16п или летом—МК-22, зимой—МС-14
картер среднего и заднего мостов (каждый)	13,0 — масло автотракторное трансмиссионное
картер рулевого механизма	1,86—масло автотракторное трансмиссионное
амортизаторы	два передних по 0,75
воздушный фильтр	1,4—масло для двигателя
Вес агрегатов, кг:	
двигатель без оборудования	1 070
двигатель с оборудованием, сцеплением и коробкой передач	1 385
раздаточная коробка	327
карданые валы	177
передний мост	390
средний »	830
задний »	820
рама	978
кузов	1 380
кабина	440
колесо в сборе с шиной	145
радиатор	37