

ЦЕНТРАЛЬНЫЙ ИНСТИТУТ НАУЧНО-ТЕХНИЧЕСКОЙ ИНФОРМАЦИИ  
ПО АВТОМАТИЗАЦИИ И МАШИНОСТРОЕНИЮ ЦЕТИ  
ГОСУДАРСТВЕННОГО КОМИТЕТА ПО АВТОМАТИЗАЦИИ  
И МАШИНОСТРОЕНИЮ ПРИ ГОСПЛАНЕ СССР

**КАТАЛОГ-СПРАВОЧНИК**



**А**ВТОМОБИЛИ  
СССР

**А В Т О М О Б И Л И   И   А В Т О Б У С Ы**

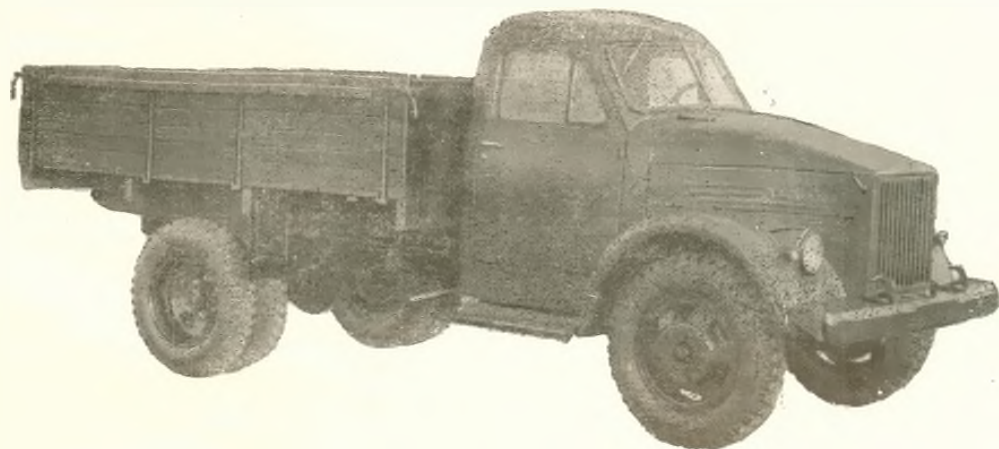
**ЧАСТЬ 1**

**МОСКВА-1963**

Начало выпуска  
1955 г.

# ГОРЬКОВСКИЙ АВТОМОБИЛЬНЫЙ ЗАВОД

ГАЗ-51А  
(4×2)



Грузовой автомобиль средней грузоподъемности предназначен для перевозки грузов по дорогам всех классов, включая проселочные.

Автомобиль может буксировать прицеп, оборудованный тормозом наката, общим весом 3,5 т.

Завод выпускает следующие модификации и шасси:

ГАЗ-51В — грузовой автомобиль для экспорта (грузоподъемность 3,5 т);

ГАЗ-51Ж — газобаллонный грузовой автомобиль;

ГАЗ-51Р — газобаллонный грузопассажирский автомобиль;

ГАЗ-51С — грузовой автомобиль с удлиненной платформой;

ГАЗ-51Т — грузопассажирский автомобиль;

ГАЗ-51Н — грузовой автомобиль с сидениями вдоль боковых бортов платформы;

ГАЗ-51П — седельный тягач;

ГАЗ-51И — шасси для автобуса КАВЗ;

ГАЗ-51ШМ — шасси для фургонов;

ГАЗ-51К — шасси для санитарного автомобиля;

ГАЗ-51Д — шасси для самосвала.

## ТЕХНИЧЕСКАЯ ХАРАКТЕРИСТИКА

Общие данные		Вес снаряженного автомобиля,	
Грузоподъемность автомобиля,		кг	2710
кг:		Полный вес автомобиля, кг	5350
по шоссе . . . . .	2500	передний осевой вес . . . . .	1600
по грунту . . . . .	2000	задний осевой вес . . . . .	3750
Сухой вес автомобиля, кг . . . . .	2525	Максимальная скорость (с пол- ной нагрузкой), км/ч . . . . .	70

Путь торможения (с полной нагрузкой) со скорости 30 км/ч, м . . . . .	8
Контрольный расход топлива на 100 км, л . . . . .	20
Наименьший радиус поворота (по переднему внешнему колесу), м . . . . .	7,6
Наибольший угол подъема на низшей передаче, град . . . . .	15

#### Основные размеры

База автомобиля, мм . . . . .	3300
Колеса, мм:	
передних колес . . . . .	1589
задних колес . . . . .	1650
Габаритные размеры, мм:	
длина . . . . .	5725
ширина . . . . .	2280
высота (без нагрузки) . . . . .	2130
Длина переднего свеса, мм . . . . .	875
Длина заднего свеса, мм . . . . .	1540
Передний угол свеса (с полной нагрузкой), град . . . . .	40
Задний угол свеса (с полной нагрузкой), град . . . . .	32
Радиус продольной проходимости (с нагрузкой), мм . . . . .	2700
Дорожные просветы (с нагрузкой), мм:	
под передней осью . . . . .	305
под задней осью . . . . .	245
Внутренние размеры платформы, мм:	
длина . . . . .	3070
ширина . . . . .	2070
высота бортов . . . . .	610
Погрузочная высота (без нагрузки), мм . . . . .	1200

#### Двигатель \*

Модель двигателя . . . . .	ГАЗ-51
Тип двигателя . . . . .	Четырехтактный карбюраторный
Расположение клапанов . . . . .	Нижнее
Число цилиндров и их расположение . . . . .	6, вертикальное рядное
Диаметр цилиндра и ход поршня, мм . . . . .	82×110
Рабочий объем, л . . . . .	3,48
Степень сжатия . . . . .	6,2

Номинальная эффективная мощность, гарантируемая заводом для основного назначения двигателя, л. с. . . . .	70 при 2800 об/мин
Максимальный крутящий момент, кгм . . . . .	20,5 при 1500—1700 об/мин

Минимальный удельный расход топлива, г/э.л.с.-ч . . . . .	270
Карбюратор . . . . .	Однокамерный, с падающим потоком К22Г
Воздушный фильтр . . . . .	Сетчатый масляно-инерционный
Система охлаждения . . . . .	Жидкостная
Радиатор . . . . .	Трубчатый
Жалюзи . . . . .	Створчатые вертикальные
Масляный радиатор . . . . .	Трубчатый, воздушного охлаждения, расположен горизонтально перед водяным радиатором

#### Трансмиссия

Сцепление . . . . .	Однодисковое сухое
Диаметр фрикционных накладок, мм:	
наружный . . . . .	254
внутренний . . . . .	150
Привод выключения сцепления . . . . .	Механический
Коробка передач . . . . .	Механическая, с четырьмя передачами вперед и одной назад
Способ переключения передач . . . . .	Центральным рычагом
Передаточные числа:	
первой передачи . . . . .	6,40
второй « . . . . .	3,09
третьей « . . . . .	1,69
четвертой « . . . . .	1
заднего хода . . . . .	7,82
Карданные валы . . . . .	Два вала, шарниры на игольчатых подшипниках
Промежуточная опора . . . . .	Одна
Главная передача . . . . .	Коническая, со спиральными зубьями
Передаточное число главной передачи . . . . .	6,67

#### Рулевое управление

Рулевой механизм . . . . .	Глобоидальный червяк с двухгребневым роликом
----------------------------	--

#### Тормоза

Рабочий тормоз . . . . .	С гидравлическим приводом
Размер тормозных накладок (длина×ширина), мм:	
переднего тормоза . . . . .	
передней . . . . .	380×60
задней . . . . .	250×60

\* Подробную техническую характеристику двигателя см. в каталоге «Автомобильные двигатели», вып. 6 ЦИТИМАШ, 1962

заднего тормоза	
передней	420X80
задней	290X80
Стояночный тормоз	Барабанный
Расположение	На вторичном валу коробки передач
Управление стояночным тормозом	Механическое

### Подвеска автомобиля

Передняя	Зависимая, на продольных полуэллиптических рессорах
Амортизаторы	Рычажно-поршневые
Задняя	Зависимая, на продольных полуэллиптических рессорах с дополнительными рессорами

### Рама

Конструкция	Штампованная, клепаная с поперечинами
-------------	---------------------------------------

### Колеса и шины

Колеса	Дисковые штампованные
передние	односкатные
задние	двухскатные
Размер обода	5,00S—20
Шины	Я-44
Размер шин	7,50—20

### Кузов

Число мест в кабине	Два
Тип кабины	Цельнометаллическая, расположена за двигателем
Отопление	Жидкостное, от системы охлаждения двигателя
Вентиляция	Через люк перед ветровым стеклом
Обдув ветрового стекла	От жидкостного отопителя
Платформа	Деревянная, с тремя откидными бортами

### Электрооборудование и приборы \*

Номинальное напряжение системы, в	12
Аккумуляторная батарея	ЗСТ-70 (2 шт.)
Генератор	Г21Г
Реле-регулятор	РР24-Г
Катушка зажигания	Б1
Распределитель	Р20

Свечи зажигания	A12Y(CH4-EG), с резьбой 19 мм
Стартер	СТВ, с выключателем ВК14
Приборы контрольные (щиток приборов КП5-Е2):	
спидометр	СП24
амперметр	АП21-Б или АП6-Б
указатель уровня топлива	УБ26-Г
указатель давления масла	УК28-В
указатель температуры в системе охлаждения	УК26-В
Стеклоочистители	Два, вакуумные

### Заправочные емкости

Бак для топлива, л	90
Система смазки двигателя, л	7
Система охлаждения двигателя, л	15
Воздушный фильтр, л	0,35
Картер коробки передач, л	3
Картер ведущего моста, л	2,6
Картер рулевого механизма, л	0,5
Амортизаторы, л	0,145×2
Система привода тормозов, л	0,5
Ступицы колес, кг:	
передние	0,250×2
задние	0,450×2
Аккумулятор, л	2,5×2

### Сведения по техническому уходу

Зазоры в клапанном механизме (при холодном двигателе) мм:	
для впускных клапанов	0,20—0,23
для выпускных клапанов	0,25—0,28
Нормальное давление масла в системе смазки двигателя, кг/см <sup>2</sup> :	
на оборотах холостого хода	0,5
на эксплуатационном режиме	2
Свободный ход педдали сцепления, мм	35—45
Свободный ход педали тормоза, мм	8—14
Сход передних колес, мм	1,5—3
Развал колес, град	1
Угол продольного наклона шкворней, град	2°30'
Угол поперечного наклона шкворней, град	8
Давление в шинах, кг/см <sup>2</sup> :	
передних	3
задних	3,5
Автомобиль поставляется по	

0075—60  
СТУ 12 №

9344

\* Подробные технические характеристики см. в каталоге-справочнике «Автотракторное электрооборудование и приборы», ч. 1, 2, 3, 4, ЦИТИМАШ, 1961, 1962.