

---

# ПРОТИВОПОЖАРНОЕ ОБОРУДОВАНИЕ

## *КАТАЛОГ-СПРАВОЧНИК*

Под общей редакцией  
инженера *В. ШАРОВА* и *Н. Д. ШЕБЕКО*

ИЗДАТЕЛЬСТВО  
МИНИСТЕРСТВА КОММУНАЛЬНОГО ХОЗЯЙСТВА РСФСР

---

Москва — 1960

## Автонасос АН-30(164) модель 18

(ПМЗ-18)

Автонасос (рис. 34 и 35) смонтирован на шасси ЗИЛ-164, грузоподъемностью 4000 кг.

На автонасосе (рис. 36) установлен бак для пенообразователя и центробежный насос.

Насос (рис. 37) расположен в заднем отсеке кузова и приводится в действие от двигателя автомобиля через коробку отбора мощности, смонтированную в одном блоке с коробкой перемены передач.

Заливка водой всасывающей линии и насоса осуществляется газоструйным вакуум-аппаратом.

Насос имеет стационарный пеносмеситель, служащий для дозирования и подачи пенообразователя в насос.

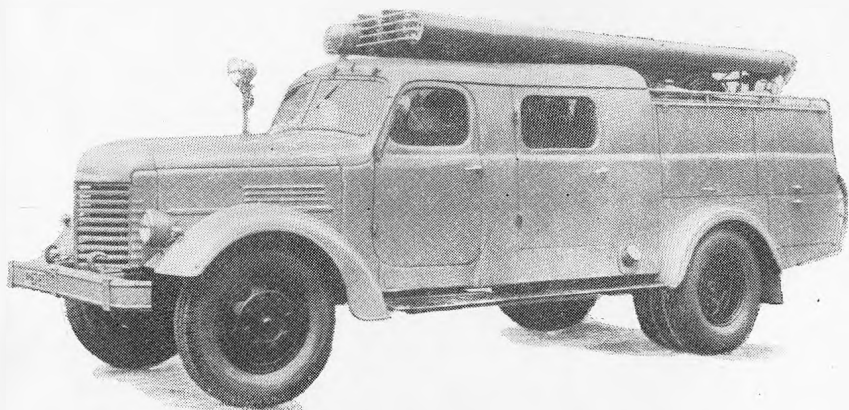


Рис. 34. Автонасос АН-30 (164).

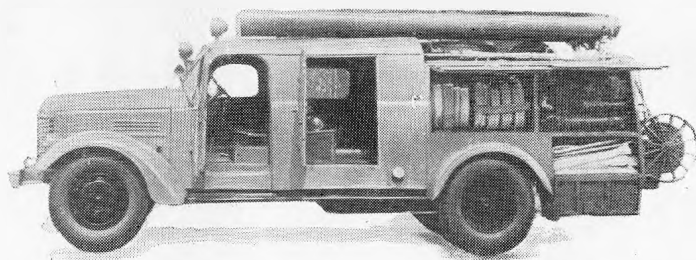


Рис. 35. Автонасос АН-30 (164). Вид слева.

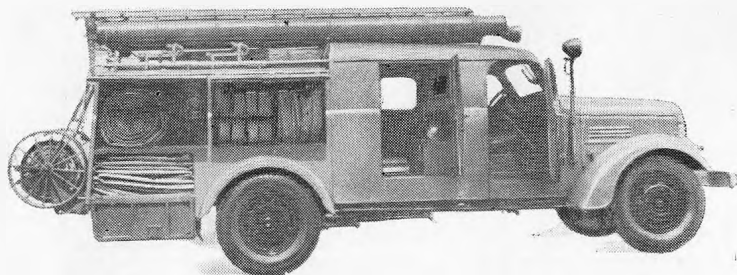


Рис. 36. Автонасос АН-30 (164). Вид справа.

Кабина оборудована отоплением, обогревом ветрового стекла.

Кузов автонасоса закрытого типа предназначен для размещения личного состава и противопожарного оборудования. Деревянный каркас кузова облицован листовой сталью.

Автонасос оборудован специальным звуковым сигналом-сиреной, фарой-прожектором, лобовой мигающей фарой и световыми указателями поворота.

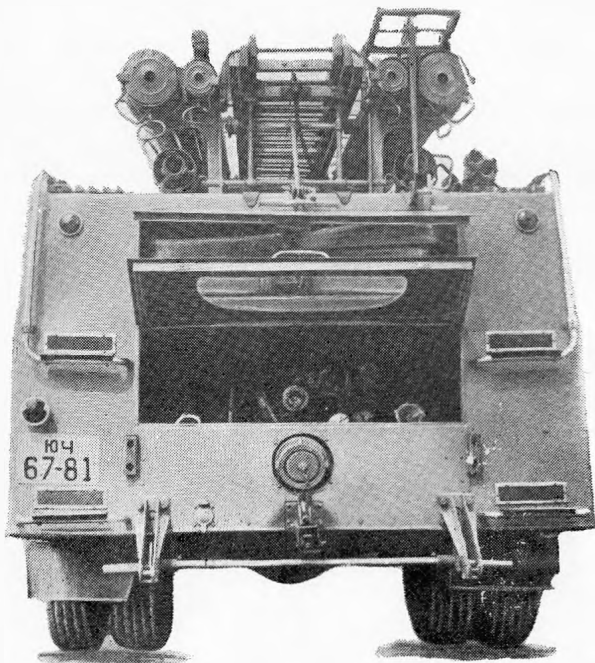


Рис. 37. Насосный отсек автонасоса АН-30 (164).

Система охлаждения двигателя — водяная, с принудительной циркуляцией; в систему включен теплообменник для дополнительного охлаждения воды, циркулирующей в системе охлаждения при стационарной работе двигателя в летний период.

#### Основная техническая характеристика

Вес с полной нагрузкой, кг . . . . .	7350
Габаритные размеры, мм:	
длина (с рукавной катушкой) . . . . .	7440
ширина . . . . .	2360
высота . . . . .	2580
Угол свеса, град.    { передний . . . . .	40
{ задний . . . . .	20
Число мест . . . . .	10

## Двигатель:

марка, тип и число цилиндров . . . . .	ЗИЛ-164, карбюраторный, четырехтактный, шестицилиндровый
наибольшая эффективная мощность, л. с. . . . .	97
число оборотов коленчатого вала при наибольшей мощности, об/мин. . . . .	2600
максимальный крутящий момент, кгм . . . . .	33
степень сжатия . . . . .	6,2

## Насос:

марка, тип и число ступеней . . . . .	ПН-30М, центробежный, одноступенчатый, без направляющего аппарата
подача при давлении 9 кгс/см <sup>2</sup> и высоте всасывания 3,5 м, л/мин . . . . .	1800
рабочее число оборотов вала, об/мин. . . . .	2600
место установки насоса . . . . .	в закрытом отсеке, в задней части шасси
условный проход всасывающего патрубка, мм . . . . .	125
число и условный проход напорных патрубков, мм . . . . .	2 по 70
наибольшая высота всасывания, м . . . . .	7

## Всасывающий аппарат:

тип . . . . .	газоструйный
наибольшее создаваемое разрежение, мм рт. ст. . . . .	560
время всасывания воды с высоты 7 м, сек. . . . .	80

## Коробка отбора мощности:

тип . . . . .	механическая, смонтирована в одном блоке с коробкой перемены передач
передаточное отношение . . . . .	1 : 1,21

## Карданная передача к насосу . . . . .

коробка отбора мощности—карданный вал ГАЗ-51—промежуточный двухопорный вал—карданный вал ГАЗ-51—насос

## Емкость, л:

бака для пенообразователя . . . . .	465
топливного бака . . . . .	150
системы охлаждения двигателя . . . . .	23,5 (в том числе емкость теплообменника 2,5 л)

Тормозной путь со скоростью 30 км/час, м . . . . . 8

Норма расхода топлива, л/100 км . . . . . 37

Расход топлива на привод насоса, л/час . . . . . 22,5

Максимальная скорость, км/час . . . . . 75