

Тип базового шасси . . . . .	ГАЗ-53
Ширина подметания в мм:	
лотковой щеткой . . . . .	560
лотковой и передней щетками . . . . .	1950
передней щеткой . . . . .	1450
Рабочая скорость в км/ч:	
1-я с ходоуменьшителем . . . . .	3,9
1-я без ходоуменьшителя . . . . .	5,7
2-я с ходоуменьшителем . . . . .	8,12
2-я без ходоуменьшителя . . . . .	12,7
Производительность в тыс. м <sup>2</sup> /ч . . . . .	до 12
Емкость бункера для смёта в л . . . . .	1600
Емкость бака для воды в л . . . . .	850
Диаметр щеток в мм:	
лотковой . . . . .	460
передней . . . . .	470
Вес машины без смёта и воды в кг . . . . .	4650
То же, со смётом в кг . . . . .	6930
Вес специального оборудования в кг . . . . .	2300
Габаритные размеры в мм:	
длина . . . . .	5820
ширина . . . . .	2235
высота . . . . .	2450

### *Подметально-уборочная машина ПУ-53*

Специальное оборудование машины ПУ-53 (рис. 17) смонтировано на шасси автомобиля ГАЗ-53А и состоит из задней и двух лотковых щеток, скребкового транспортера, системы увлажнения, гидравлической системы и трансмиссии (рис. 18 и 19). Лотковые щетки установле-

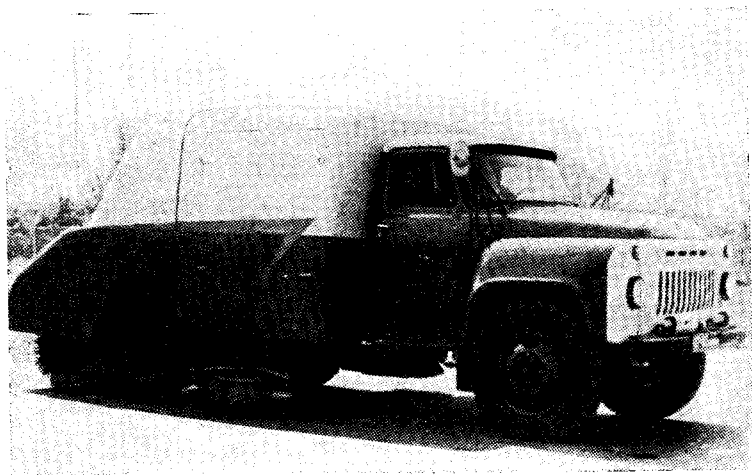


Рис. 17. Подметально-уборочная машина ПУ-53

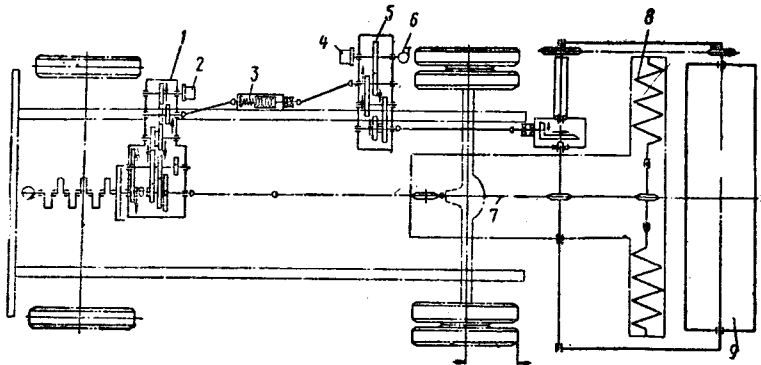


Рис. 18. Кинематическая схема подметально-уборочной машины ПУ-53

1 — коробка отбора мощности; 2 и 4 — масляный насос; 3 — муфта предельного момента; 5 — раздаточный редуктор; 6 — водяной насос; 7 — цепь привода транспортера; 8 — шнек; 9 — главная щетка

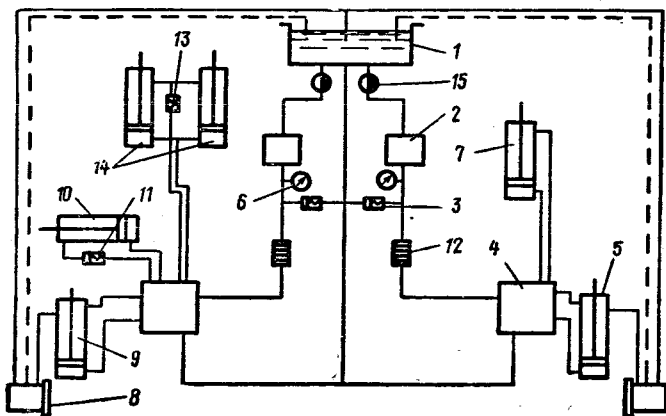


Рис. 19. Гидравлическая схема подметально-уборочной машины ПУ-53

1 — масляный бак; 2 — масляный насос; 3 — переливной клапан; 4 — гидравлический распределитель; 5 — гидравлический цилиндр подъема и опускания правой лотковой щетки; 6 — манометр; 7 — гидроцилиндр подъема и опускания транспортера; 8 — гидравлический двигатель привода лотковой щетки; 9 — гидроцилиндр подъема и опускания левой лотковой щетки; 10 — гидроцилиндр подъема и опускания откидной части кузова; 11 и 13 — дроссели; 12 — фильтр пластинчатый; 14 — гидроцилиндр опрокидывания бункера; 15 — кран муфтовый

ны на пантографах с обеих сторон машины, а задняя, цилиндрическая щетка расположена за задними колесами. Лотковые щетки перемещают смёт в зону работы задней щетки, которая забрасывает его на шнеки, подающие

смет на скребковый цепной транспортер, подающий мусор через распределительное устройство в два съемных контейнера-мусоросборника.

Лотковые щетки оснащены сигнальным устройством, позволяющим при подметании лотка контролировать правильность касания лотковой щетки бортового камня. Привод лотковых щеток гидравлический, а задней щетки механический.

Для устранения пыления на машине имеется система увлажнения.

Зимой на машине монтируется снегоочистительное оборудование.

Тип базового шасси . . . . .	ГАЗ-53А
Ширина подметания в мм:	
с одной лотковой щеткой . . . . .	2350
с двумя лотковыми щетками . . . . .	2700
Рабочая скорость в км/ч . . . . .	9—17
Производительность в тыс. м <sup>2</sup> /ч . . . . .	до 20
Емкость контейнера для смёта в л . . . . .	750×2
Емкость бака для воды в л . . . . .	800
Диаметр щеток в мм:	
лотковой . . . . .	728
задней . . . . .	700
Вес машины без смёта и воды в кг . . . . .	4935
То же, со смётом в кг . . . . .	7100
Вес специального оборудования в кг . . . . .	2800
Габаритные размеры в мм:	
длина . . . . .	6525
ширина . . . . .	2500
высота . . . . .	2360

### *Подметально-уборочная машина ПУ-20*

Специальное оборудование машины ПУ-20 (рис. 20) смонтировано на шасси автомобиля ГАЗ-51 и состоит из

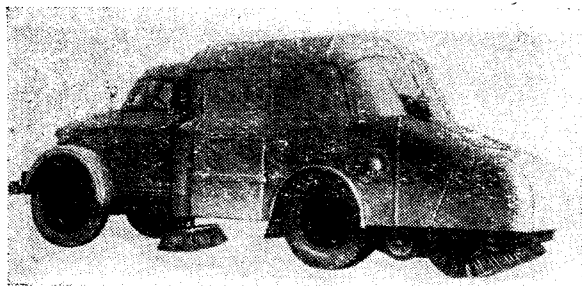


Рис. 20. Подметально-уборочная машина ПУ-20