

Рабочая скорость в км/ч	0,77—3,5
Производительность в т/ч	500
Количество двигателей в шт.	2
Мощность двигателей в л. с.:	
для привода рабочего органа	300
то же, ходовой части	110
Общий вес машины в кг	13 400
Габаритные размеры в мм:	
длина	8 500
ширина	2 800
высота	2 950

Г. Пескоразбрасыватели

Пескоразбрасыватели предназначены для распределения инертных материалов по поверхности дорожного покрытия при снегопадах и гололедах.

Пескоразбрасыватели в основном имеют принципиально одинаковую конструкцию и отличаются друг от друга конструктивным оформлением систем подачи песка на разбрасывающий диск.

Пескоразбрасыватель ПР-53

Пескоразбрасыватель ПР-53 (рис. 61) смонтирован на шасси грузового автомобиля ГАЗ-53А. Специальное обо-

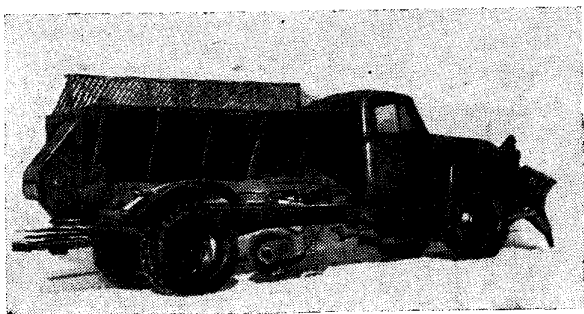


Рис. 61. Пескоразбрасыватель ПР-53

рудование состоит из бункера, скребкового транспортера, разбрасывающего диска и гидравлической системы.

На пескоразбрасывателе монтируется снегоочистительное оборудование (плуг и щетка), аналогичное машине ПМ-130.

В бункере имеются две наклонные боковые и вертикальная задняя стенки. На задней стенке крепятся течка для песка, отсекаТЕЛЬ и предохранительный зонт.

Механизм привода рабочих органов состоит из коробки отбора мощности, промежуточной опоры с подшипником, раздаточного редуктора, редукторов привода транспортера и разбрасывающего диска и карданных валов (рис. 62).

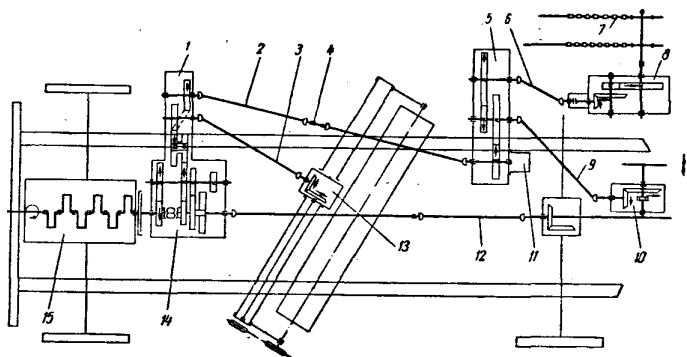


Рис. 62. Кинематическая схема пескоразбрасывателя ПР-53

1 — коробка отбора мощности; 2, 3, 6 и 9 — карданные валы; 4 — промежуточный подшипник; 5 — раздаточный редуктор; 7 — скребковый транспортер; 8 — редуктор привода транспортера; 10 — редуктор разбрасывающего диска; 11 — насос НШ-32; 12 — карданная передача автомобиля; 13 — редуктор привода щетки; 14 — коробка перемены передач; 15 — двигатель

Скребковый транспортер состоит из двух бесконечных якорных цепей, которые связаны между собой скребками.

Летом пескоразбрасыватель может быть использован как самосвал. Для этого необходимо демонтировать заднюю стенку бункера с течкой, разбрасывающий диск с приводом, скребковый транспортер и раздаточный редуктор и установить задний борт бункера самосвала и гидроцилиндр подъема кузова.

Тип базового шасси	ГАЗ-53А
Емкость бункера в м ³	2,2
Ширина посыпки в м	6—8
Плотность посыпки в л/м ²	0,15—0,2
Диаметр разбрасывающего диска в мм	700
Высота установки диска над дорожным покрытием в мм	760
Рабочая скорость при посыпке песком в км/ч	12—20

Производительность при расстоянии до пескобазы 5 км в тыс. м ² /ч	20
Высота загрузки бункера в мм	2100
Наибольшая ширина сгребания снега в мм	2470
Ширина подметания в мм	2300
Наибольшая высота сдвигаемого слоя снега в мм	400
Рабочая скорость при уборке снега в км/ч	9—12
Диаметр щетки в мм	550
Общий вес порожней машины с полным комплек- том специального оборудования в кг	4870
Вес специального оборудования в кг	2030
Вес самосвального оборудования в кг	900
Габаритные размеры в мм:	
длина	7750
ширина	3060
высота	2300

Пескоразбрасыватель ПР-130

Специальное оборудование машины смонтировано на шасси автомобиля ЗИЛ-130. Принципиально конструкция машины отличается от пескоразбрасывателя ПР-53 схемой подачи песка на разбрасывающий диск (рис. 63).

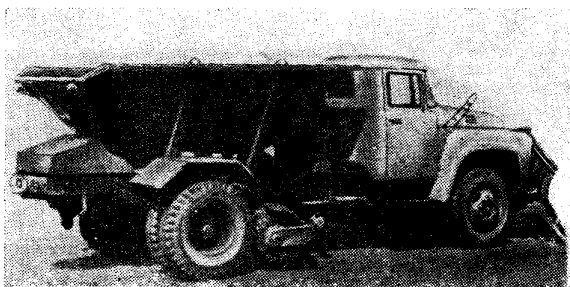


Рис. 63. Пескоразбрасыватель ПР-130

Пескоразбрасывающее оборудование состоит из бункера для песка, лотка, подающего песок на разбрасывающий диск, механизма колебательного движения и привода. Колебания лотка осуществляются с помощью эксцентрикового вибратора, приводимого в действие от коробки отбора мощности через редуктор вибратора и карданные валы (рис. 64). Разбрасывающий диск установлен под рамой в задней части машины и получает вра-