

57-9  
619

СССР

НАРОДНЫЙ КОМИССАРИАТ ВНУТРЕННИХ ДЕЛ  
ГЛАВНОЕ УПРАВЛЕНИЕ ШОССЕЙНЫХ ДОРОГ

ГУШОСДОР  
ОТДЕЛ МЕХАНИЗАЦИИ

„Утверждаю“

Начальник отдела механизации Гу-  
шосдора НКВД

*Солнцев*

## ИНСТРУКЦИЯ

ПО ЭКСПЛОАТАЦИИ И УХОДУ ЗА  
АВТОГУДРОНАТОРОМ, ИЗГОТОВЛЯ-  
ЕМЫМ КРЕМЕНЧУГСКИМ ЗАВОДОМ  
ИМЕНИ СТАЛИНА



# СОДЕРЖАНИЕ

Назначение автогудронатора. . . . .	3
Краткое конструктивное описание машины и принцип ее действия. . . . .	5
Технико-экономическая характеристика автогудронатора. . . . .	15
Уход за автогудронатором . . . . .	22
Эксплоатация автогудронатора. . . . .	24
Обслуживающий персонал. . . . .	28
Транспортировка, монтаж и демонтаж машины . . . . .	29
Порядок сборки автогудронатора . . . . .	29

## Приложения:

Журнал учета работы автогудронатора . . . . .	31
Дефектная ведомость . . . . .	32
Ремонт машины . . . . .	32
Перечень запасных частей . . . . .	33
Перечень инструмента . . . . .	33
Таблица скорости движения автогудронатора в зависимости от норм розлива . . . . .	34
Таблица основных неисправностей автогудронатора, их причины и способы устранения . . . . .	36

---

Редактор *Марковников Д. В.*  
Техредактор *Мартюков Н. Ф.*

---

Уполн. Главлита № Б-20575.      Зак № 190      Тираж 1.100.  
Сдано в набор 14/III 1937 г.      Подписано к печати 29/V 1937 г.  
Бумага 70/108 <sup>1</sup>/<sub>32</sub> д. л.      печ. л. 1<sup>5</sup>/<sub>8</sub>      Зн. в п. л. 64000

---

17 ф-ка нац. книги ОГИЗ'а РСФСР треста «Полиграфкнига»  
Москва, Шлюзовая наб., д. № 10.

## НАЗНАЧЕНИЕ АВТОГУДРОНАТОРА

Автогудронатор (рис. 1, 2, 3) или автораспределитель является дорожной машиной, предназначенной для устройства покрытий усовершенствованных черных дорог способом пропитки или обработки.

При помощи автогудронатора производится розлив связующих материалов, дегтя или битума. Автогудронатор должен разливать различное количество битуминозного материала в пределах от 0,75 до 10 кг/м<sup>2</sup> и с перекрытием различной ширины дороги.

По конструкции автогудронатор должен обеспечивать следующие условия:

1) сохранять температуру распределяемых битуминозных материалов в пределах норм, установленных для каждого материала (120 — 180° С);

2) распределять материал под давлением в пределах 4 — 6 атм., с тем чтобы материал возможно глубже проник в дорожную кору;

3) распределять холодные битуминозные материалы, дорожные эмульсии и разжиженные битумы.

При норме розлива 0,5 — 3,0 кг/м<sup>2</sup>, с применением мелких высевок, производится так называемая поверхностная обработка, при которой поверхность уплотненной дорожной одежды создается тонкий предохранительный слой толщиной 1,0 — 1,5 см.

При норме розлива 4,0 — 10 кг/м<sup>2</sup> производятся так называемая полупропитка и глубокая пропитка, при которой материал проникает в недостаточно закатанную дорожную кору на глубину 5 — 7 см и при дальнейшей укатке плотно связывает между собою отдельные щебенки, создавая крепкое водонепроницаемое полотно.





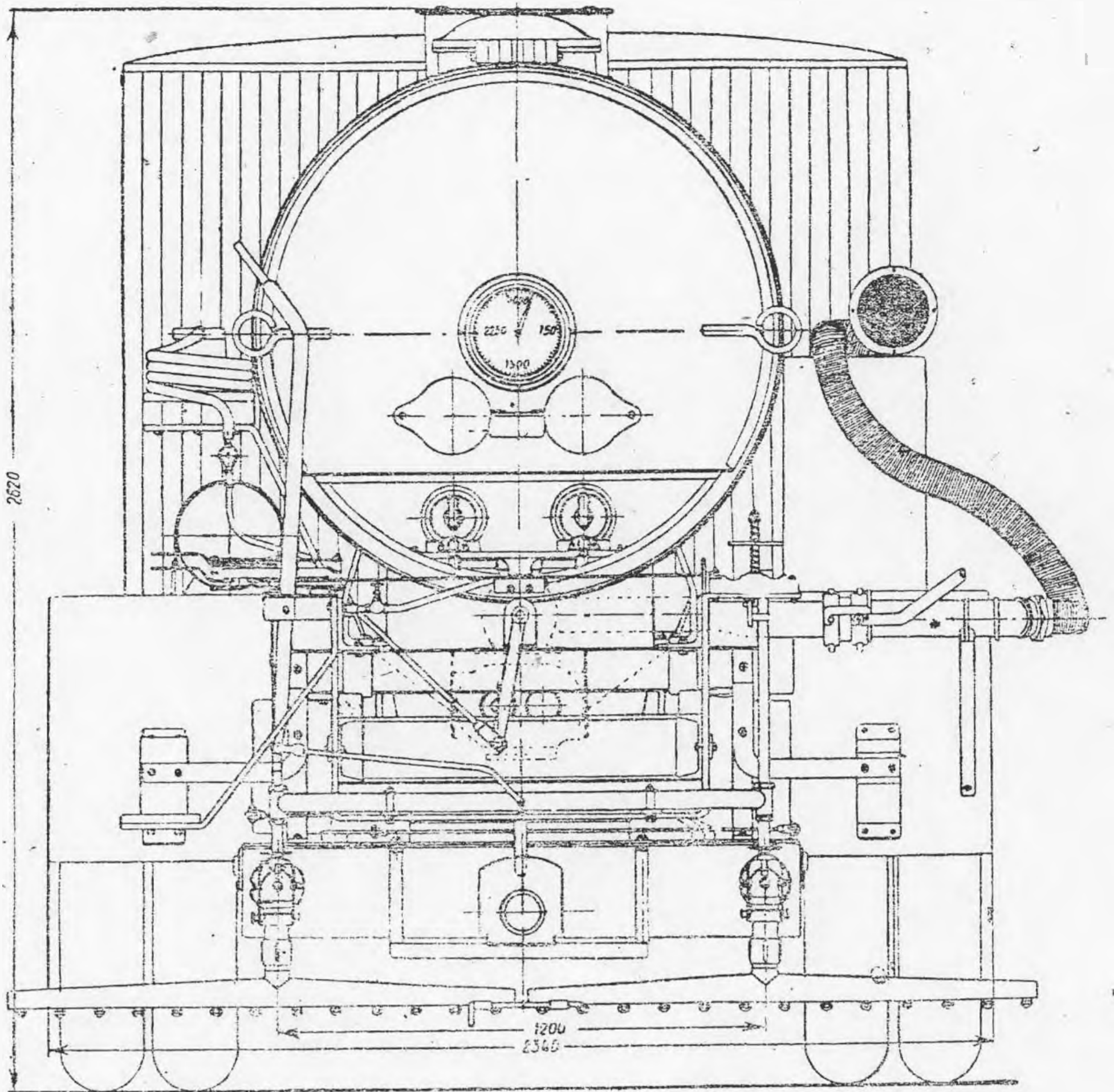


Рис. 1, 2 и 3. Общий вид автогудронатора Кременчугского завода

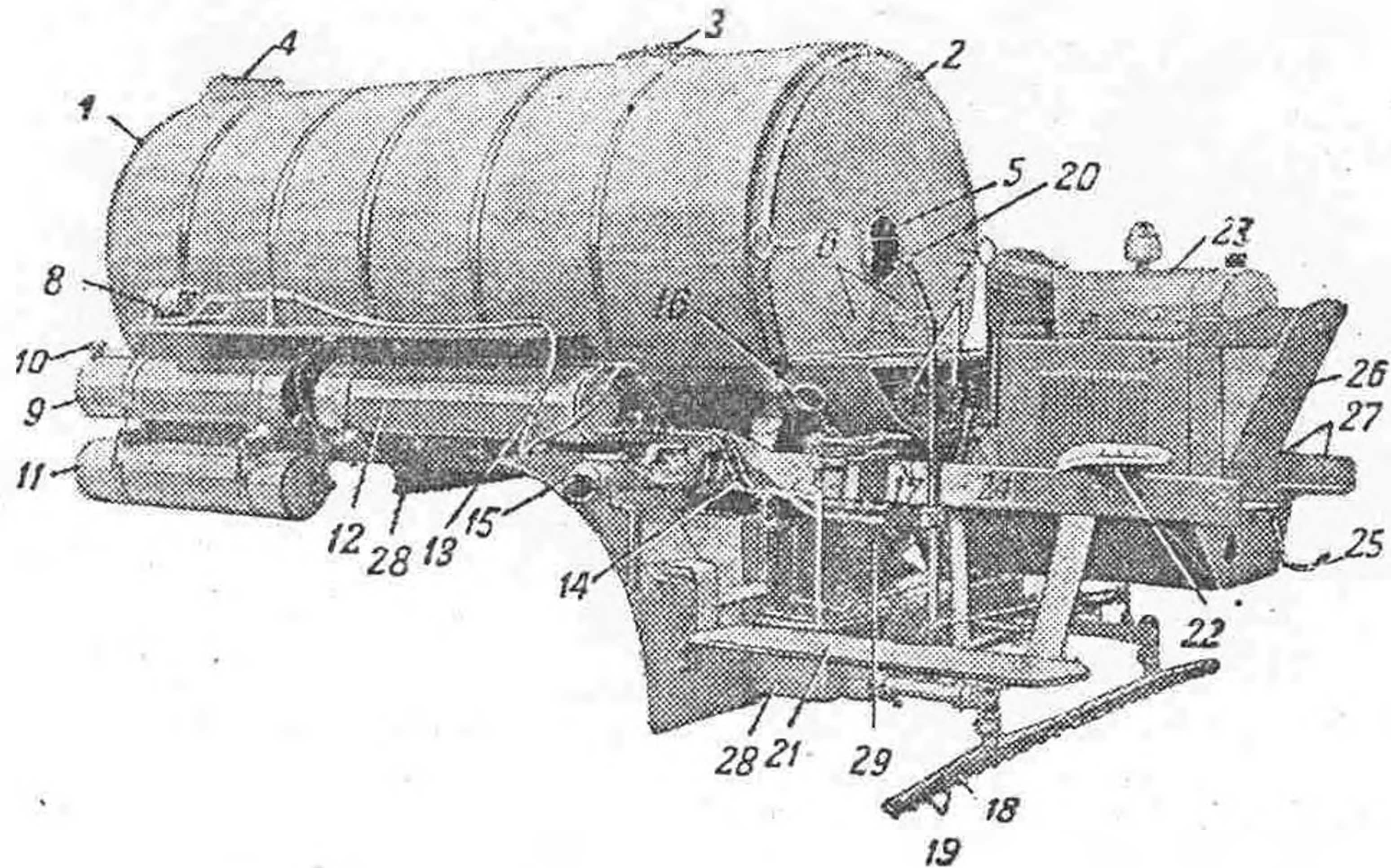
## II. КРАТКОЕ ОПИСАНИЕ КОНСТРУКЦИИ АВТО-ГУДРОНАТОРА

Автогудронатор состоит из 3 групп основных агрегатов: ходовое, силовое и рабочее оборудование.

1. В состав ходового оборудования входит шасси грузового автомобиля ЯГ-4.

2. Силовое оборудование — двигатель автомобиля равен 73 л. с. и двигатель насоса — 27,5 л. с.





Фиг. 437. Общий вид автораспределителя типа «Комсомолец»:

1 — бак для битума; 2 — заднее днище бака; 3 — крышка люка; 4 — отверстие для выхода дымовых газов; 5 — указатель количества битума в баке; 6 — заслонки для выпуска дымовых газов при подогреве неполного бака; 7 — стационарные форсунки; 8 — переносная форсунка; 9 — бак для горючего; 10 — горловина для заполнения бака; 11 — бак для сжатого воздуха; 12 — расходный бак; 13 — шланг переносной форсунки; 14 — трубки для подвода горючего к форсункам 7; 15 — всасывающий патрубок; 16 — тяга управления трехходовым краном; 17 — рычаги управления нижними распределительными кранами; 18 — распределительная труба; 19 — насадки; 20 — рычаг для выноса распределительных труб в сторону; 21 — площадка для рабочего; 22 — сиденье; 23 — двигатель; 24 — рычаг муфты сцепления; 25 — заводная рукоятка; 26 — сетка для защиты радиатора; 27 — продольные уголки рамы; 28 — обогревательный шкаф циркуляционно-распределительной системы; 29 — редуктор.



