

В. И. НАУМОВ, Н. Г. СИДОРОВ,

В. К. САХАРОВ

ЭКСПЛУАТАЦИЯ, ТЕХНИЧЕСКОЕ ОБСЛУЖИВАНИЕ И РЕМОНТ АВТОМОБИЛЕЙ

СПРАВОЧНОЕ ПОСОБИЕ

*Издание четвертое,
переработанное и дополненное*



ИЗДАТЕЛЬСТВО «МАШИНОСТРОЕНИЕ»
МОСКВА 1965 ЛЕНИНГРАД

Дорожные просветы, мм:

| | |
|-----------------------------|-----|
| под передней осью | 305 |
| под задней осью | 245 |

Радиус поворота, м:

| | |
|--|-----|
| по колею внешнего переднего колеса | 7,6 |
| наружный габаритный | 8,1 |

| | |
|---------------------------------------|----|
| Максимальная скорость, км/ч | 70 |
|---------------------------------------|----|

| | |
|---|----|
| Контрольный расход топлива при скорости 40 км/ч, л/100 км | 20 |
|---|----|

| | |
|---|---|
| Модель, тип двигателя и число цилиндров | ГАЗ-51, карбюраторный, четырехтактный, шестицилиндровый, нижнеклапанный |
|---|---|

Остальные данные по двигателю и другим агрегатам см. «Автомобиль ГАЗ-51А» (стр. 14).

Автомобили ЗИЛ-ММЗ-585Л и ЗИЛ-ММЗ-585М (4×2)

Автомобили-самосвалы выпускаются Мытищинским машиностроительным заводом с 1961 г.

Автомобиль-самосвал ЗИЛ-ММЗ-585Л предназначен в основном для перевозки строительных грузов, а самосвал ЗИЛ-ММЗ-585М — для перевозки сельскохозяйственных грузов. Оба самосвала изготавливают на базе шасси автомобиля ЗИЛ-164А.

Указанные самосвалы отличаются от ранее выпускавшихся ЗИЛ-ММЗ-585И (промышленный) и ЗИЛ-ММЗ-585К (сельскохозяйственный) меньшей длиной платформы и большей высотой бортов.

Кузов самосвала ЗИЛ-ММЗ-585Л — металлическая платформа, сварная с задним открывающимся бортом, самосвала ЗИЛ-ММЗ-585М — платформа металлическая, сварная с задним и боковыми открывающимися бортами.

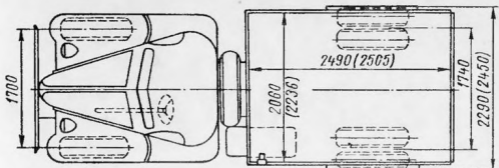
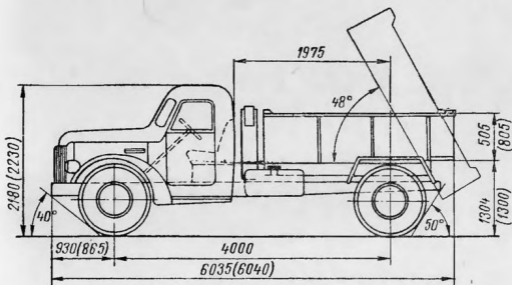
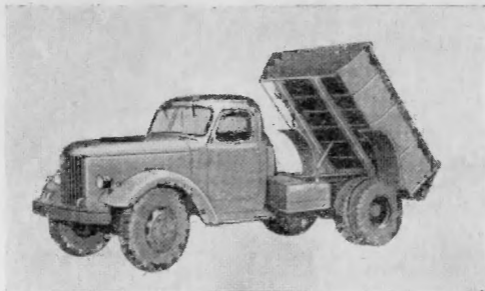
Кабина — трехместная, цельнометаллическая.

| | |
|---|-----------------------|
| Грузоподъемность, кг | 3500 (по грунту 3000) |
| Объем кузова, м ³ | 2,44 (4,29)* |
| Собственный вес в снаряженном состоянии, кг | 4175 (4300) |
| Полный вес, кг | 7900 (8025) |

Распределение веса по осям, кг:

| | |
|--|-------------|
| на переднюю ось без нагрузки | 1930 (1940) |
| » » » с полной нагрузкой | 2170 (2200) |
| на заднюю ось без нагрузки | 2245 (2360) |
| » » » с полной нагрузкой | 5730 (5825) |

* В скобках приведены данные для автомобиля-самосвала ЗИЛ-ММЗ-585М.



Дорожные просветы, мм:

| | |
|-----------------------------|-----|
| под передней осью | 325 |
| под задней осью | 265 |

Радиус поворота, м:

| | |
|---|-----|
| по колею внешнего переднего колеса | 8,0 |
| наружный габаритный | 8,5 |
| Максимальная скорость, км/ч | 65 |
| Контрольный расход топлива при скорости 30 км/ч, л/100 км | 27 |

Модель, тип двигателя и число цилиндров

ЗИЛ-164А, карбюраторный, четырехтактный, шестицилиндровый, нижнеклапанный

Остальные данные по двигателю и другим агрегатам см. «Автомобиль ЗИЛ-164А» (стр. 30).

Автомобиль ЗИЛ-ММЗ-555

Автомобиль-самосвал выпускается на шасси ЗИЛ-130 Мытищинским машиностроительным заводом с 1963 г., предназначен для перевозки сыпучих и полужидких промышленных и строительных грузов.

Автомобиль снабжен металлической платформой полуовальной формы в поперечном сечении. Платформа опрокидывается назад при помощи гидropодъемного механизма.

Днище кузова выполнено из стального листа толщиной 5 мм.

Задний открывающийся борт снабжен полуавтоматическим механизмом, позволяющим автоматически открывать нижние запоры при опрокидывании кузова. Борт после опускания кузова закрывают вручную.

| | |
|--|------|
| Грузоподъемность, кг | 4500 |
| Объем кузова, м ³ | 3,1 |
| Вес автомобиля в снаряженном состоянии, кг | 4500 |
| Полный вес, кг | 9225 |

Распределение веса по осям, кг:

| | |
|--|------|
| на переднюю ось без нагрузки | 2095 |
| » » » с полной нагрузкой | 2765 |
| на заднюю ось без нагрузки | 2405 |
| » » » с полной нагрузкой | 6460 |

Дорожные просветы, мм:

| | |
|-----------------------------|-----|
| под передней осью | 350 |
| под задней осью | 255 |

| | |
|---|----------------------|
| система смазки двигателя (с филь- трами) | 8,5 |
| картер коробки передач | 7,0 |
| картер ведущего моста | 3,5 |
| картер рулевого механизма | 0,5 |
| амортизаторы | Два передних по 0,30 |
| гидравлический привод тормозов | 0,6 |
| Вес агрегатов, кг: | |
| двигатель без оборудования | 380 |
| двигатель с оборудованием и сцеп- лением | 410 |
| коробка передач | 110 |
| карданный вал | 22 |
| передний мост | 176 |
| задний мост | 516 |
| рама | 315 |
| кузов | 450 |
| кабина | 235 |
| колесо в сборе с шиной | 93 |

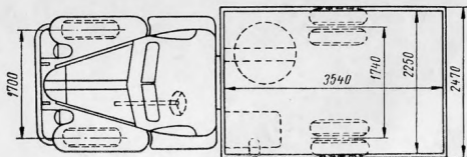
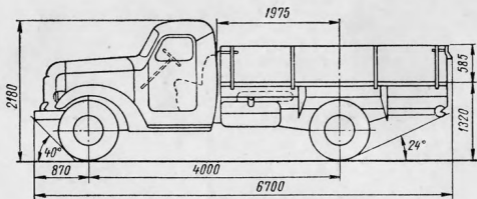
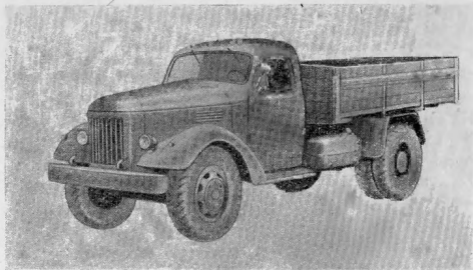
Автомобиль ЗИЛ-164 (4×2)

Грузовой автомобиль выпускался Московским автомобильным заводом им. И. А. Лихачева с 1957 по 1961 г.

Кузов — деревянная платформа с тремя откидными бортами.

Кабина — трехместная, цельнометаллическая.

| | |
|---|---|
| Грузоподъемность, кг | 4000 |
| Общий вес буксируемого прицепа, кг | 6400 |
| Собственный вес в снаряженном состоя- нии, кг | 4100 |
| Полный вес, кг | 8325 |
| Распределение веса по осям, кг: | |
| на переднюю ось без нагрузки | 1870 |
| » » » с полной на- грузкой | 2160 |
| на заднюю ось без нагрузки | 2230 |
| » » » с полной нагруз- кой | 6165 |
| Дорожные просветы, мм: | |
| под передней осью | 325 |
| под задней осью | 265 |
| Радиус поворота, м: | |
| по колею внешнего переднего колеса наружный габаритный | 8,0 |
| | 8,5 |
| Максимальная скорость (с ограничите- лем), км/ч | 75 |
| Контрольный расход топлива при ско- рости 30—40 км/ч, л/100 км | 27,0 |
| Модель, тип двигателя и число цилиндров | ЗИЛ-164, карбюратор- ный, четырехтактный, шестицилиндровый, ниж- неклапанный |
| Диаметр цилиндра, мм | 101,6 |
| Ход поршня, мм | 114,3 |



| | |
|---|---|
| Рабочий объем (литраж), л | 5,55 |
| Степень сжатия | 6,2 (гловка цилиндров алюминиевая) |
| Порядок работы цилиндров | 1—5—3—6—2—4 |
| Максимальная мощность (с ограничителем), л. с. | 97 |
| Число оборотов коленчатого вала при максимальной мощности, об/мин | 2600 |
| Максимальный крутящий момент, кг·м | 33,0 |
| Число оборотов коленчатого вала при максимальном крутящем моменте, об/мин | 1100—1400 |
| Карбюратор | К-82 |
| Электрооборудование, в | 12 |
| Аккумуляторная батарея | ЗСТ84; 2 шт. |
| Генератор | Г15-Б; 18 а; 225 вт |
| Реле-регулятор | РР20 или РР12В |
| Стартер | СТ15Б; 1,8 л. с. |
| Прерыватель-распределитель | Р21-А |
| Свечи | А16У |
| Сцепление | Двухдисковое, сухое |
| Коробка передач | Пятиступенчатая |
| Передаточные числа: коробки передач | I—6,24; II—3,32; III—1,90; IV—1,00; V—0,81; задний ход — 6,70 |
| главной передачи | 7,63 (число зубьев — коническая пара 25 и 11, цилиндрическая пара 47 и 14) |
| Размер шин | 9,00—20 или 260—20 |
| Число колес | 6+1 |
| Давление воздуха в шинах, кг/см ² : передних | 3,5 3,5 |
| задних | 4,25 4,5 |
| Тормоза: ножной | Колодочный, на все колеса с пневматическим приводом |
| ручной | Дисковый, на трансмиссию с механическим приводом |
| Рулевой механизм | Глобоидальный червяк и двухребневый ролик, передаточное число 23,5 |
| Подвеска: передняя | На двух продольных полуэллиптических рессорах, амортизаторы гидравлические двустороннего действия |
| задняя | На двух продольных полуэллиптических рессорах с дополнительными рессорами |

Заправочные объемы, л:

| | |
|--|---------------------------------|
| топливный бак | 150 |
| система охлаждения двигателя | 21,0 |
| система смазки двигателя (с фильтрами) | 8,5 |
| картер коробки передач | 6,0 |
| картер ведущего моста | 4,5 |
| амортизаторы | Два передних, по 0,35 каждый |
| картер рулевого механизма | 1,0 |
| воздушный фильтр | 0,7 |

Вес агрегатов, кг:

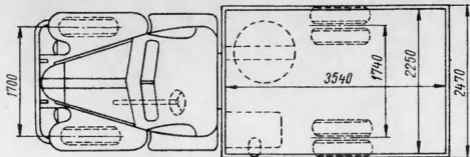
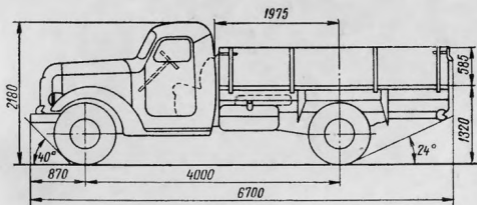
| | |
|--|-----|
| двигатель без оборудования | 380 |
| двигатель с оборудованием и сцеплением | 453 |
| коробка передач | 107 |
| карданный вал | 38 |
| передний мост | 258 |
| задний мост | 370 |
| рама | 352 |
| кузов | 523 |
| кабина | 210 |
| колесо в сборе с шиной | 95 |

Автомобиль ЗИЛ-164А (4×2)

Грузовой автомобиль выпускается Московским автомобильным заводом им. И. А. Лихачева с 1961 г.

Автомобиль ЗИЛ-164А отличается от автомобиля ЗИЛ-164 трансмиссией, новым тормозным краном, телескопическими амортизаторами передней подвески автомобиля.

| | |
|---|------|
| Грузоподъемность, кг | 4000 |
| Общий вес буксируемого прицепа, кг | 6400 |
| Собственный вес в снаряженном состоянии, кг | 4100 |
| Полный вес, кг | 8325 |
| Распределение веса по осям, кг: | |
| на переднюю ось без нагрузки | 1870 |
| » » » с полной нагрузкой | 2160 |
| на заднюю ось без нагрузки | 2230 |
| » » » с полной нагрузкой | 6165 |
| Дорожные просветы, мм: | |
| под передней осью | 325 |
| под задней осью | 265 |
| Радиус поворота, м: | |
| по колею внешнего переднего колеса | 8,0 |
| наружный габаритный | 8,5 |
| Максимальная скорость (с ограничителем), км/ч | 70 |



| | |
|---|--|
| Контрольный расход топлива при скорости 30—40 км/ч, л/100 км | 27 |
| Модель, тип двигателя и число цилиндров | ЗИЛ-164А, карбюраторный, четырехтактный, шестицилиндровый, шпильчатый |
| Максимальная мощность, л. с. | 100 |
| Число оборотов коленчатого вала при максимальной мощности, об/мин | 2800 |
| Карбюратор | К-82М |
| Электрооборудование, в. | 12 |
| Аккумуляторная батарея | 3СТ84ПД или 3СТ84ПДС; 2 шт. |
| Генератор | Г12-В; 18 а; 225 вт |
| Реле-регулятор | РР24-Г |
| Стартер | СТ15Б; 1,8 л. с. |
| Прерыватель-распределитель | Р21-А |
| Свечи зажигания | А16У |
| Сцепление | Однодисковое, сухое |
| Коробка передач | Пятиступенчатая с синхронизаторами для включения второй, третьей, четвертой и пятой передач |
| Передаточные числа: коробки передач | I—7,44; II—4,1; III—2,29; IV—1,47; V—1,00; задний ход—7,09 |
| главной передачи | 6,45 |
| Тормоза: ножной | Колодочный, на все колеса с пневматическим приводом |
| ручной | Барабанный, на трансмиссию с механическим приводом |
| Рулевой механизм | Глобоидальный червяк и трехгребневый ролик; передаточное число 23,5 |
| Подвеска: передняя | На двух продольных полуэллиптических рессорах, амортизаторы гидравлические, телескопические двустороннего действия |
| задняя | На двух продольных полуэллиптических рессорах с дополнительными рессорами |
| Заправочные объемы, л: картер коробки передач | 5,1 |
| амортизаторы | Два передних по 0,355 каждый |
| воздушный фильтр | 0,8 |

| | |
|---------------------------|----|
| Вес агрегатов, кг: | |
| коробка передач | 93 |
| карданный вал | 32 |

Остальные данные см. «Автомобиль ЗИЛ-164» (стр. 27)

Автомобиль ЗИЛ-166В (4×2)

Грузовой газобаллонный автомобиль для работы на сжиженном газе выпускается Московским автомобильным заводом им. И. А. Лихачева на базе автомобиля ЗИЛ-164А и отличается от него наличием установки для работы двигателя на сжиженном газе.

Автомобиль может работать также и на бензине.

С 1953 по 1957 г. выпускался газобаллонный автомобиль ЗИЛ-156А (на базе автомобиля ЗИЛ-150), а с 1957 по 1961 г. — газобаллонный автомобиль ЗИЛ-166А (на базе автомобиля ЗИЛ-164).

| | |
|---|------|
| Грузоподъемность, кг | 4000 |
| Общий вес буксируемого прицепа, кг | 6400 |
| Собственный вес в снаряженном состоянии, кг | 4380 |
| Полный вес, кг | 8525 |
| Распределение веса по осям, кг: | |
| на переднюю ось без нагрузки | 1900 |
| » » » с полной нагрузкой | 2600 |
| на заднюю ось без нагрузки | 2480 |
| » » » с полной нагрузкой | 5925 |
| Дорожные просветы, мм: | |
| под передней осью | 325 |
| под задней осью | 265 |
| Радиус поворота, м: | |
| по колею внешнего переднего колеса | 8,0 |
| наружный габаритный | 8,5 |
| Максимальная скорость (с ограничителем), км/ч | 70 |
| Модель, тип двигателя и число цилиндров | |

ЗИЛ-166В, четырехтактный, шестицилиндровый, нижнеклапанный, с карбюратором-смесителем, приспособленным для работы на сжиженном газе и бензине

| | |
|---|------|
| Максимальная мощность без ограничителя, л. с. | |
| на сжиженном газе | 90 |
| на бензине | 100 |
| Число оборотов коленчатого вала при максимальной мощности, об/мин | 2800 |
| Максимальная мощность с ограничителем, л. с.: | |
| на сжиженном газе | 87 |
| на бензине | 97 |