

ГОСУДАРСТВЕННЫЙ ОРДЕНА ЛЕНИНА, ОРДЕНА КРАСНОГО ЗНАМЕНИ
И ОРДЕНА ОТЕЧЕСТВЕННОЙ ВОЙНЫ I СТЕПЕНИ
ГОРЬКОВСКИЙ АВТОМОБИЛЬНЫЙ ЗАВОД

КАТАЛОГ ДЕТАЛЕЙ ГРУЗОВЫХ АВТОМОБИЛЕЙ ГАЗ-52-01 и ГАЗ-52-03



ИЗДАТЕЛЬСТВО „МАШИНОСТРОЕНИЕ“
Москва 1969

ТЕХНИЧЕСКАЯ ХАРАКТЕРИСТИКА

ОБЩИЕ ДАННЫЕ

	ГАЗ-52-01	ГАЗ-52-03
Модель автомобиля	ГАЗ-52-01	ГАЗ-52-03
Грузоподъемность в кг		2500
Общий вес буксируемого прицепа с грузом в кг		2500
Габаритные размеры в мм:		
длина	6150	6395
ширина	1965	2320
высота (по кабине без нагрузки)		2190
Вес автомобиля в снаряженном состоянии в кг	2300	2815
База в мм		3700
Колея передних колес (по грунту) в мм		1577
Колея задних колес (между серединами двойных скатов) в мм		1650
Радиус поворота (по колею наружного переднего колеса) в м		8,9
Низшие точки автомобиля с полной нагрузкой в мм:		
под передней осью		305
» картером заднего моста		245
Наибольшая скорость с нормальной нагрузкой на горизонтальных участках ровного шоссе в км/ч		70

ДВИГАТЕЛЬ

Тип	Четырехтактный бензиновый карбюраторный
Число цилиндров	6
Расположение цилиндров	Вертикально в один ряд
Диаметр цилиндров в мм	82
Ход поршня в мм	110
Рабочий объем в л	3,48
Степень сжатия	6,2
Максимальная мощность при 2800 об/мин в л. с.	75
Наибольший крутящий момент в кгм	21
Порядок работы цилиндров	1—5—3—6—2—4
Газопровод	С подогревом
Система смазки	Комбинированная: под давлением и разбрызгиванием
Масляные фильтры	Два: грубой и тонкой очистки
Вентиляция картера	Открытая
Воздушный фильтр	Инерционно-масляный, сетчатый
Топливный насос	Диафрагменный с дополнительным ручным приводом
Карбюратор	Типа К-84М вертикальный балансированный с падающим потоком
Охлаждение	Водяное с принудительной циркуляцией
Термостат	Смонтирован в патрубке головки блока. Клапан термостата начинает открываться при температуре 70° С. Полное открытие клапана происходит при температуре воды 83° С
Вентилятор	Четырехлопастный
Зажигание	Батарейное
Катушка зажигания	Типа Б1
Распределитель зажигания	Типа Р20
Свеча зажигания	Типа А12У
Гасящие сопротивления	Типа СЭ01 — в проводе от катушки к распределителю и типа СЭ02 — в проводах от распределителя к свечам

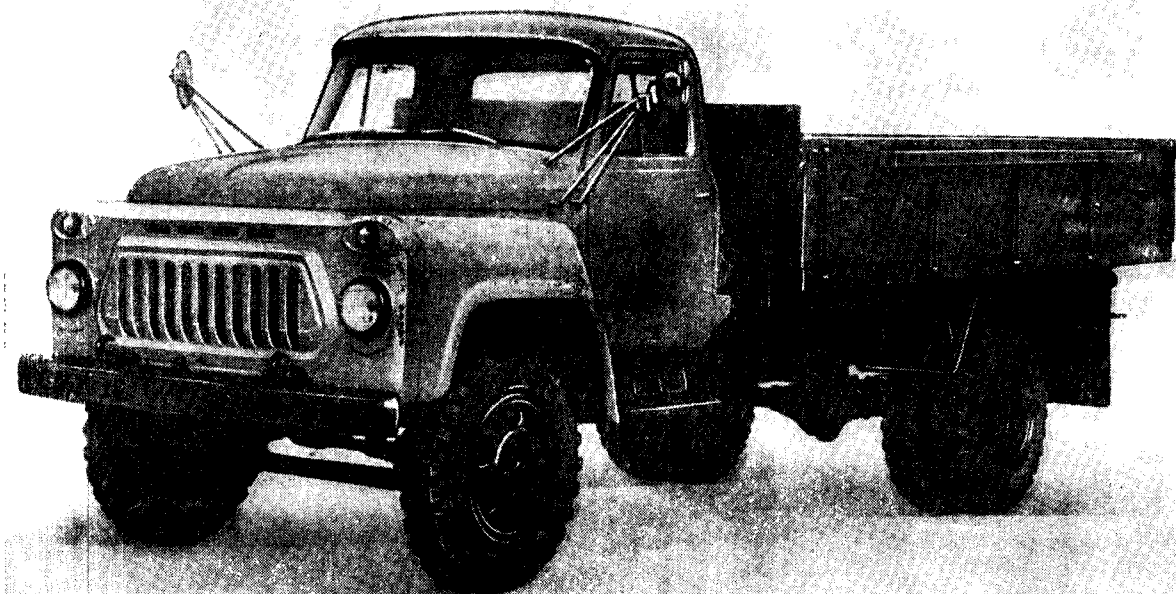


Рис. 1. Общий вид автомобиля ГАЗ-52-03

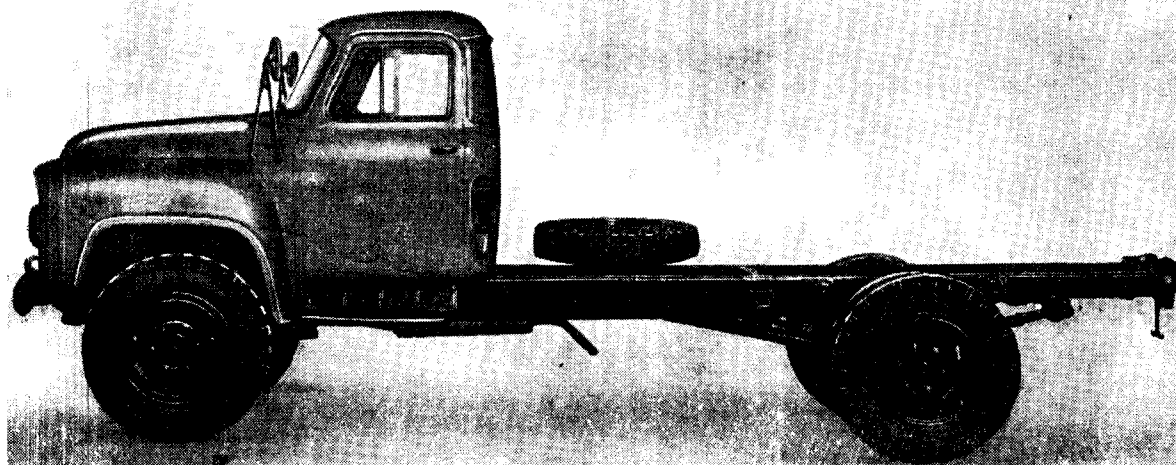


Рис. 2. Общий вид автомобиля ГАЗ-52-01

СИЛОВАЯ ПЕРЕДАЧА

Сцепление	Сухое однодисковое, ведомый диск снабжен демпферными пружинами
Коробка передач	Грехходовая четырехступенчатая, с четырьмя передачами вперед и одной назад с синхронизаторами на третьей и четвертой передачах
Передаточные числа:	
первая передача	6,48
вторая передача	3,09
третья передача	1,71
четвертая передача	1,0
задний ход	7,9
Карданная передача	Открытого типа. Имеет два вала и три кардана с игольчатыми подшипниками. Снабжена промежуточной опорой
Главная передача	Спирально-коническая с передаточным отношением 6,67 : 1
Дифференциал	Конический шестеренный
Полуоси	Полностью разгруженные

ХОДОВАЯ ЧАСТЬ

Колеса	Штампованные с уширенным ободом и коническими полками
Число колес:	
на передней оси	2
» заднем мосту	4
запасное колесо	1
Шины	Низкого давления или типа Р, размером 7.5-20"
Углы установки передних колес в град:	
угол развала	1
угол бокового наклона шкворня	8
угол наклона шкворня вперед	3
Сход колес в мм	1,5—3
Рессоры	Четыре продольные полуэллиптические. Концы рессор заделаны в резиновые опоры
Амортизаторы	Гидравлические телескопические двустороннего действия. Установлены на передней оси автомобиля

РУЛЕВОЕ УПРАВЛЕНИЕ

Тип рулевого механизма	Глобоидальный червяк с двойным роликном
Передаточное число (среднее)	20,5
Рулевые тяги	Грубчатые. Затяжка соединений продольной рулевой тяги регулируемая

ТОРМОЗА

Ножные тормоза	Колодочные на четыре колеса
Привод ножных тормозов	Гидравлический
Ручной тормоз	Центральный барабанного типа

ЭЛЕКТРООБОРУДОВАНИЕ

Система проводки	Однопроводная, «минус» соединен с «массой»
Номинальное напряжение в в	12
Генератор	Типа Г108-Г, параллельного возбуждения, мощностью 250 вт
Реле-регулятор	Типа РР24-Г, с регулятором напряжения, ограничителем тока и реле обратного тока
Аккумуляторная батарея	Типа 6СТ-68ЭМ
Стартер	Типа СТ8, последовательного возбуждения, мощностью 1,3 л. с.
Фары	Двухсветные. Оптические элементы фар полуразборные, с двухнитевыми флащевыми лампами

КАБИНА

Кабина	Металлическая двухместная двухдверная
------------------	---------------------------------------

РЕГУЛИРОВОЧНЫЕ ДАННЫЕ

Зазор между толкателями и клапанами в мм:	
впускных клапанов	0,20—0,23
выпускных клапанов	0,25—0,28
Прокат ремня вентилятора в мм	10—15
Зазор между электродами свечей в мм	0,7—0,8
Зазор в прерывателе в мм	0,35—0,45
Нормальная температура воды в системе охлаждения в °С	80—90
Свободный ход педали тормоза в мм	8—14
Свободный ход педали сцепления в мм	35—45
Давление воздуха в шинах низкого давления в $кг/см^2$:	
передних	3,0
задних	4,0
Давление воздуха в шинах типа P в $кг/см^2$:	
передних	4,0
задних	5,0

ЗАПРАВочНЫЕ ЕМКОСТИ

Бензиновый бак в л	90
Система охлаждения двигателя в л	16
Система смазки двигателя в л	7
Воздушный фильтр в л	0,35
Картер коробки передач в л	3,0
Картер заднего моста в л	3,0
Картер рулевого механизма в л	0,5
Амортизаторы (каждый) в л	0,33
Система гидравлического привода тормозов в л	0,5
Передние ступицы (каждая) в $кг$	0,25
Задние ступицы (каждая) в $кг$	0,225