

Восточный
Федрих Лиф - Библиотек -
10 4. AUG. 1975

kippfahrzeuge
lastkraftwagen

3639



DUMP-TRUCK ГАЗ-93А



Автомобиль-самосвал ГАЗ-93А сконструирован на базе автомобиля ГАЗ-51А и предназначен для перевозки сыпучих и полужидких грузов.

The ГАЗ-93А dump-truck is manufactured on the basic structure of the ГАЗ-51А truck and is designated to carry dry, semi-liquid and loose loads.

ГАЗ-93А

Автомобиль-самосвал



Самосвал является современным автомобилем, отличающимся большой экономичностью, хорошей маневренностью, высокими динамическими качествами и прочностью конструкции.

Особенно широкое применение самосвал находит на различных строительных работах.

The GAZ-93A dump-truck is a modern, economical and manoeuvrable automobile with high dynamic properties and durable construction.

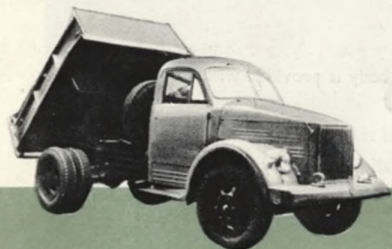
The GAZ-93A truck is widely used in various constructional works.

Автомобиль оборудован металлической платформой, опрокидывающейся назад при помощи одноцилиндрового гидropодъемника поршневого типа. Управление подъемным механизмом производится из кабины шофера.

Насос опрокидывающего механизма смонтирован вместе с коробкой отбора мощности.

The truck is provided with a metal platform which is tipped over by means of one-cylinder piston-type hydraulic hoist. The hydraulic hoist is controlled from the driver's cabin.

The tipping gear pump is made integral with the power take-off box.





Задний откидной борт кузова снабжен автоматическим запором.

Коробчатый кузов с откидывающимся вверх или назад задним бортом позволяет перевозить длинномерные грузы.

The tail gate of the body is provided with an automatic lock.

The platform body of the truck with the tail gate tilting upwards or backwards allows to carry bulky loads.

В отбортовках боковых стенок кузова имеются просечки, а на стенках — скобы для крепления стоек бортов увеличенной высоты, что дает возможность использовать самосвал для перевозки легковесных грузов.

The side wall flanges are provided with slots while the walls themselves with shackles to secure high stakes thus making it possible to use the ГАЗ-93А truck for carrying light and bulky loads.



Удобное расположение органов управления и приборов, хорошая обзорность дороги и надежные тормоза обеспечивают легкость управления самосвалом и безопасность движения по дорогам с любым профилем и любого класса.

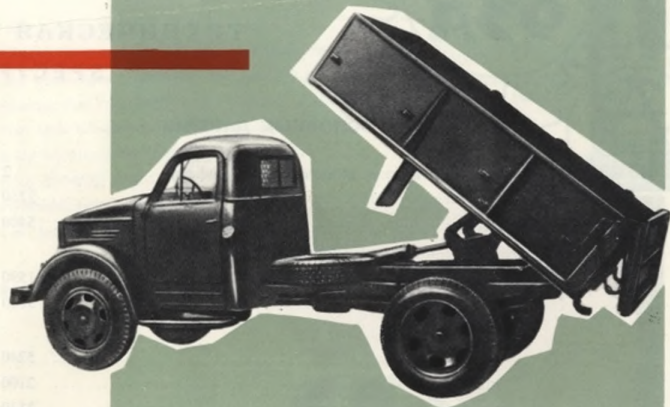
Все узлы и точки, требующие регулировки, смазки и обслуживания автомобиля, находятся в легко доступной зоне.

Кроме автомобиля-самосвала ГАЗ-93А, по желанию покупателя может поставляться его модификация ГАЗ-93Б — самосвал, оборудованный платформой увеличенной емкости для перевозки легких сыпучих грузов (зерна и других сельскохозяйственных продуктов).

Convenient location of the control and instruments, perfect all-around vision and reliable brakes ensure easy and safe driving on any types of roads.

All the units and points which need adjustment, lubrication or servicing are easily accessible.

To meet the demands of the Customer, the Manufacturer can deliver the modification of the ГАЗ-93А truck — the ГАЗ-93Б dump-truck. This truck is provided with a large platform to carry loose loads (corn and other agricultural products).



ГАЗ-93Б

**ГАЗ
93А****ТЕХНИЧЕСКАЯ ХАРАКТЕРИСТИКА
SPECIFICATIONS****ОСНОВНЫЕ ДАННЫЕ**

| | |
|--|------|
| Число мест в кабине, включая место шофера..... | 2 |
| Грузоподъемность автомобиля, кг | 2250 |
| Вес в снаряженном состоянии с полной нагрузкой, кг..... | 5400 |
| Распределение веса по осям с полной нагрузкой, кг: | |
| на переднюю ось | 1590 |
| на заднюю ось | 3810 |
| Габаритные размеры, мм: | |
| длина | 5240 |
| ширина | 2100 |
| высота | 2130 |
| Размеры кузова (внутренние), мм: | |
| длина | 2300 |
| ширина | 1800 |
| Высота боковых бортов | 400 |
| Высота переднего и заднего бортов..... | 580 |
| Объем кузова, м ³ | 1,65 |
| Объем кузова с дополнительными съемными бортами, м ³ | 2,4 |
| База (расстояние между осями), мм..... | 3300 |
| Колея мм: | |
| передних колес | 1590 |
| задних колес | 1650 |
| Радиус поворота по переднему бумперу, м..... | 8,1 |
| Дорожный просвет, мм | 245 |
| Угол подъема, преодолеваемый автомобилем..... | 26° |

GENERAL DATA

| | |
|---|------|
| Number of seats in the cabin (driver included) | 2 |
| Load capacity, kg | 2250 |
| Maximum weight of loaded truck, kg | 5400 |
| Distribution of weight on the axles with full load, kg: | |
| front axle | 1590 |
| rear axle | 3810 |
| Overall dimensions, mm: | |
| length | 5240 |
| width | 2100 |
| height | 2130 |
| Truck body dimensions (inner), mm: | |
| length | 2300 |
| width | 1800 |
| Height of side walls | 400 |
| Height of front wall and tail gate | 580 |
| Body capacity, cu. m | 1.65 |
| Capacity of body with additional side racks, cu.m | 2.4 |
| Wheel base, mm | 3300 |
| Tread, mm: | |
| front wheels | 1590 |
| rear wheels | 1650 |
| Turning radius along front bumper, m | 8.1 |
| Clearance, mm | 245 |
| Angle of gradient | 26° |

| | | | |
|---|------|---|------|
| Максимальная скорость с полной нагрузкой, км/час..... | 70 | Maximum speed with full load, km/hr | 70 |
| Путь торможения с полной нагрузкой со скорости 30 км/час, м | 8 | Braking distance with full load and speed of 30 km/hr, m . . | 8 |
| Расход топлива с полной нагрузкой на 100 км, л..... | 20 | Fuel consumption with full load per 100 km, lit | 20 |
| Средний расход топлива на 100 подъемов платформы, л.... | 2,8 | Average fuel consumption per 100 lifts of platform, lit . . . | 2.8 |
| Запас хода на одной заправке с полной нагрузкой, км..... | 450 | Fuel tank kilometrage at full load, km | 450 |
| Время подъема кузова, сек | 15 | Body hoisting time, sec | 15 |
| Время опускания кузова, сек | 20 | Body lowering time, sec | 20 |
| Емкость системы гидравлического подъемника кузова, л . . . | 10,5 | Hydraulic hoist device capacity, lit | 10.5 |
| Емкость топливного бака, л | 90 | Fuel tank capacity, lit | 90 |

ДВИГАТЕЛЬ

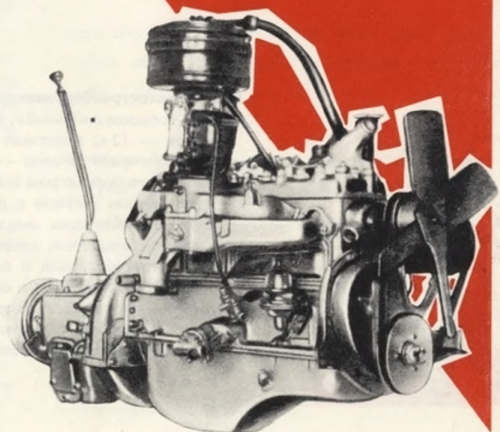
| | |
|---|---------------------------------|
| Тип | четырехтактный карбюраторный |
| Число цилиндров | 6 |
| Диаметр цилиндра, мм | 82 |
| Ход поршня, мм | 110 |
| Рабочий объем цилинд- ров, л | 3,48 |
| Порядок работы цилин- дров | 1-5-3-6-2-4 |
| Степень сжатия | 6,2 |
| Максимальная мощность при 2800 об/мин, л.с. | 70 |
| Максимальный крутящий момент при 1700 об/мин, кгм | 20,5 |

Головка цилиндров — алюминевая; гильзы — сухие, короткие; поршни — алюминевые; коленчатый вал — четырех-опорный. Клапаны — нижние; толкатели — тарельчатые, регулируемые. Подвеска двигателя — эластичная, в четырех точках.

ENGINE

| | |
|--|-----------------------------|
| Type | four-stroke, carburettor |
| Number of cylinders | 6 |
| Bore, mm | 82 |
| Stroke, mm | 110 |
| Displacement, lit | 3.48 |
| Firing order | 1-5-3-6-2-4 |
| Compression ratio | 6.2 |
| Maximum power at 2800 r.p.m., h.p. | 70 |
| Maximum torque at 1700 r.p.m., kg-m | 20.5 |

Cylinder head—aluminium; cylinder liners—dry, short; pistons—aluminium; crankshaft—on four bearings. Valves-l-head; tappets—plate, adjustable. Engine support—elastic, at four points.



Система смазки — комбинированная; масляный насос — шестеренчатый; масляные фильтры грубой очистки — пластинчатый, щелевой; тонкой очистки — со сменным фильтрующим элементом; масляный радиатор — трубчатый, воздушного охлаждения.

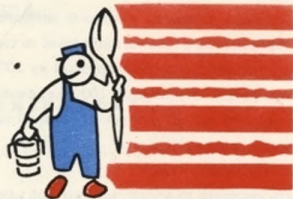
Система питания — топливный насос — диафрагменного типа; карбюратор — с падающим потоком; воздушный фильтр — инерционно-масляный.

Система охлаждения — жидкостная герметичная, с термостатом; водяной насос — центробежный; вентилятор — четырехлопастный; пусковой подогреватель — термосифонного типа.

Lubricating system — combination type; oil pump — gear type; oil filters: strainer — plate, slotted; fine filter — with replaceable filtering element; oil cooler — tubular, air cooled.

Fuel system — fuel pump — diaphragm type; carburettor — downdraft; air cleaner — inertia-oil type.

Cooling system — liquid, tight with thermostat; water pump — centrifugal; fan — four-vane; starting heater — thermosyphon type.



Система электрооборудования — однопроводная, «минус» соединен «массой», номинальное напряжение в сети — 12 в; зажигание — батарейное, емкость аккумуляторной батареи — 12 а-ч; свечи зажигания — неразборные типа М12У с резьбой 18×1,5мм; индукционная катушка с добавочным сопротивлением, автоматически выключающимся при пуске двигателя стартером; прерыватель — распределитель с центробежным и вакуумным регуляторами опережения зажигания и октан-корректором; генератор — шунтовый, двухполюсный, двухщеточный 12 в, 18 а, работает совместно с реле-регулятором напряжения и ограничителем силы тока.

Electrical equipment — single wire, „negative” pole grounded; rated voltage — 12 V; ignition — from storage battery; storage battery capacity — 12 A-hr; spark plugs — integral type M12Y with 18 × 1.5 mm thread; induction coil — with additional resistance automatically cut in when engine is cranked by a starter; distributor — with centrifugal and vacuum regulators and octane selector; generator — shunt-wound, two-pole, two brush, 12 V, 18 A operates with current and voltage regulator.

Сцепление — однодисковое сухое.

Коробка передач — трехходовая, с четырьмя передачами вперед и одной назад; передаточные числа: первой передачи — 6,40; второй — 3,09; третьей — 1,69; четвертой — 1; заднего хода — 7,82.

Карданная передача — два вала с промежуточной опорой.

Задний ведущий мост. Главная передача — пара конических шестерен со спиральными зубьями; передаточное число — 6,67; дифференциал — конический, с четырьмя сателлитами; полуоси — разгруженные.

Рулевое управление. Рулевой механизм — глобоидальный червяк с двухгребневым роликом; передаточное число — 20,5, рулевой механизм расположен с левой стороны.

Подвеска. Передняя — на продольных полуэллиптических рессорах, амортизаторы — гидравлические рычажно-поршневые; задняя — на продольных полуэллиптических рессорах с дополнительными рессорами.

Колеса и шины. Колеса — дисковые; число колес 6+1 запасное; шины — 7,50—20; давление воздуха в передних шинах — 3 кг/см²; в задних шинах — 3,5 кг/см².

Тормоза. Ножной — колодочный, на все колеса; привод — гидравлический; ручной — барабанного типа, на трансмиссию.

Кабина — цельнометаллическая, двухместная; отопление — жидкостное, от системы охлаждения двигателя.

Clutch — dry, single-plate type.

Gear box — three-range, with four forward and one reverse speeds; gear ratios: 1st gear — 6.40; 2nd gear — 3.09; 3rd gear — 1.69; 4th gear — 1; reverse — 7.82.

Propeller shaft — two shafts and centre bearing.

Final drive — pair of spiral bevel gears; gear ratio — 6.67; differential — bevel gear with four pinions; axle shafts — full-floating type.

Steering gear — hour-glass worm with dual roller; gear ratio — 20.5; the steering wheel is located in the left part of the cabin suspension.

Front suspension — on longitudinal semi-elliptical springs; shock absorbers — hydraulic, plunger and lever type; rear suspension — on longitudinal semi-elliptical springs with auxiliary springs.

Wheels and tyres: wheels — disk type; number of wheels — 6 plus one spare; tyre size — 7.50—20; air pressure: in the front tyres — 3 kg sq.cm; in the rear tyres — 3.5 kg sq.cm.

Brakes: foot brakes — shoe-type, acting on four wheels; drive — hydraulic; hand brake — drum type acting on transmission.

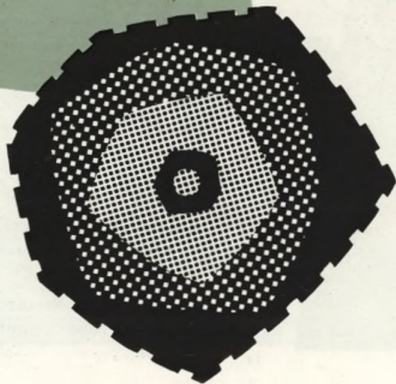
Cabin — all metal, two-seat; heating — liquid type, from the engine cooling system.

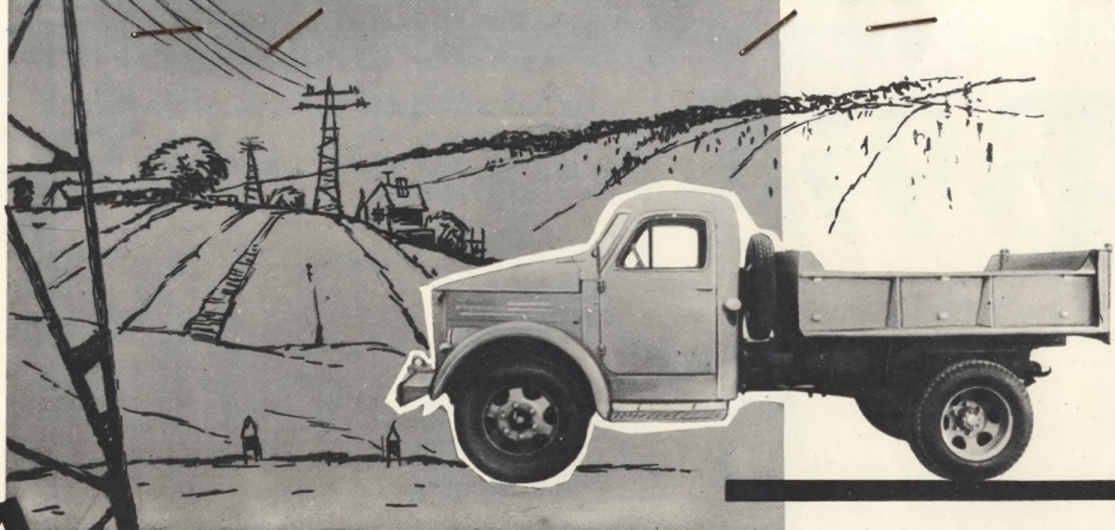


ГАЗ-93А

В/О «Автоэкспорт» внимательно следит за всеми машинами, находящимися в эксплуатации в странах экспорта, обеспечивает фирмы и индивидуальных покупателей запасными частями, инструкциями по эксплуатации и ремонту, каталогами запасных частей, издаваемых на иностранных языках, а также командировует высококвалифицированных инженерно-технических работников для оказания на местах технической помощи, консультаций и обучения технического персонала и шоферов.

The V/O "Avtoexport" closely observes the operation of the trucks that have been exported and supplies the firms and individual customers with spare parts, Maintenance and Operation Instructions, spare parts catalogues, published in foreign languages, and sends highly trained specialists to render technical aid and to consult the customers and train the attending personnel and drivers.





А В Т О Э К С П О Р Т

Мы просим наших покупателей направлять запросы на товары по адресу:

*Москва, Г-200, Смоленская пл. 32/34,
В/О «Автоэкспорт»*

Please, send your requests for material to

V/O "Avtoexport",
32/34, Smolenskaya pl., Moscow Г-200

ГАЗ-93А

ВСЕСОЮЗНОЕ ОБЪЕДИНЕНИЕ
АВТОЭКСПОРТ
СССР МОСКВА



VSESOJUZNOJE OBJEDINENIJE
AVTOEKSPORT
USSR MOSCOW

ГАЗ-93А

Внешторгиздат. Заказ № 03144