

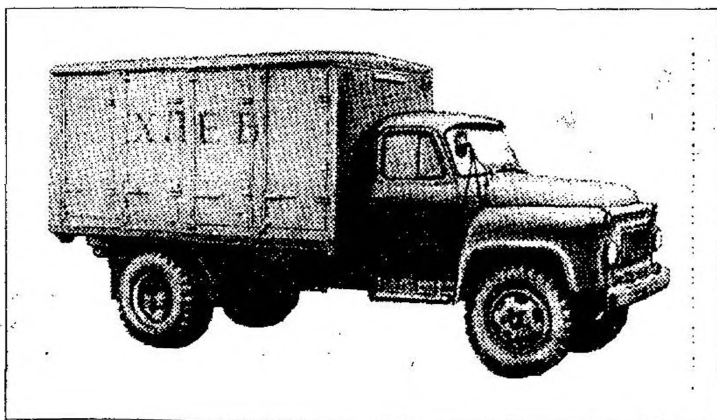
Внутренние размеры кузова, мм:	
длина .....	3750
ширина .....	2215
высота .....	2100
Площадь кузова, м <sup>2</sup> .....	8,2
Объем кузова, м <sup>3</sup> .....	17,3
Погрузочная высота, мм .....	1335
Проем двери кузова, мм:	
ширина .....	2165
высота .....	2050
Угол открывания дверей, град. ....	270
Масса кузова, кг .....	950

Остальные данные см. *Автомобили ГАЗ-53-12 и ГАЗ-3307.*

**Автомобили-фургоны ГЗСА-3704-10 и ГЗСА-3704-20  
для перевозки хлеба 4x2.2**

Выпускаются заводом специализированных автомобилей в Нижнем Новгороде с 1991 г.: ГЗСА-3704-10 — на шасси ГАЗ-53-12; ГЗСА-3704-20 — на шасси ГАЗ-3307. Кузов — деревометаллический, внутри разделен на четыре секции, в которых размещаются лотки с хлебобулочными изделиями. Потолок и левая стенка обшиты деревянными рейками, пол покрыт оцинкованными стальными листами. С правой стороны кузова расположены четыре одностворчатые двери. В передней и задней стенках кузова имеются вентиляционные люки.

С 1970 до 1991 г. завод выпускал автомобиль ГЗСА-3704 на шасси ГАЗ-52-01.



**Автомобиль-фургон ГЗСА-3704-10  
для перевозки хлебобулочных изделий 4x2.2**

Грузоподъемность, кг	4145
Снаряженная масса, кг	3555
В том числе:	
на переднюю ось	1360
на заднюю ось	2195
Полная масса, кг	7850
В том числе:	
на переднюю ось	1875
на заднюю ось	5975
Габаритные размеры, мм:	
длина	6180
ширина	2195
высота	2900
Внутренние размеры кузова, мм:	
длина	3215
ширина	1965
высота	1460
Площадь пола кузова, м <sup>2</sup>	6,3
Объем кузова, м <sup>3</sup>	9,2
Погрузочная высота по лоткам, мм:	
минимальная ГЗСА-3704-10	1345
"                  ГЗСА-3704-20	1190
максимальная ГЗСА-3704-10	2535
"                  ГЗСА-3704-20	2480
Проем одной двери кузова, мм:	
ширина	755
высота	1360
Угол открывания дверей, град.	180
Число лотков, размещаемых в кузове, при размере лотка:	
740×620 мм	96
740×450 мм	128
Масса кузова, кг	900

Остальные данные см. Автомобили ГАЗ-53-12 и ГАЗ-3307.

#### Автомобиль-фургон ГЗСА-3714 для перевозки хлебобулочных изделий 4х4.1

Выпускается заводом специализированных автомобилей в Нижнем Новгороде с 1973 г. на шасси автомобиля ГАЗ-66-15. Предназначен для перевозки хлеба и некоторых других продуктов. Кузов — цельнометаллический, каркасного типа, с термоизоляцией, снаружи и изнутри обшит металлическим листом. Термоизоляционный материал — пенопласт толщиной 50 мм. Кузов разделен на два отсека: передний — для перевозки хлеба в лотках, задний — для перевозки других продуктов. Передний отсек оборудован боковой одностворчатой дверью, задний отсек — двустворчатой.

Грузоподъемность, кг	1530
Снаряженная масса, кг	4260

Топливные баки: на УАЗ-3303 — 56 л, на УАЗ-3741 — 56 л плюс дополнительный бак 30 л, бензин А-76.

Остальные данные см. Автобус УАЗ-2206.

## 11.2. БОРТОВЫЕ АВТОМОБИЛИ

### Автомобили ГАЗ-53-12 и ГАЗ-3307 4x2.2

Выпускаются Горьковским автозаводом: ГАЗ-53-12 с 1983 г., ГАЗ-3307 с 1990 г. Кузов — деревянная платформа с тремя откидными бортами — боковыми и задним. На ГАЗ-3307 предусмотрена установка на продольных бортах навесных поперечных скамеек, надставных бортов, дуг и тента.

Кабина — двухместная, расположена за двигателем, на ГАЗ-3307 по сравнению с ГАЗ-53-12 кабина имеет увеличенные размеры, улучшенные обзорность, термо-, шумоизоляцию. Сиденье водителя — поддресорное, регулируется по весу водителя, длине, наклону подушки и спинки.

Модификации автомобиля ГАЗ-53-12:

— экспортные ГАЗ-53-82 — для стран с умеренным климатом и ГАЗ-53-62 — для стран с тропическим климатом;

— ГАЗ-53-19 и ГАЗ-53-27 — газобаллонные, работающие соответственно на сжиженном нефтяном газе (пропан-бутане) и сжатом природном газе;

— ГАЗ-53-14 — шасси для самосвалов;

— ГАЗ-53-12-1040 — шасси для автобуса;

— ГАЗ-53-12 — шасси для специализированных автомобилей.

Модификации автомобиля ГАЗ-3307:

— ГАЗ-330701 — исполнение "ХЛ" для холодного климата;

— экспортные — ГАЗ-330706 — для стран с умеренным климатом и ГАЗ-330707 — для стран с тропическим климатом;

— ГАЗ-33073 — грузопассажирское такси;

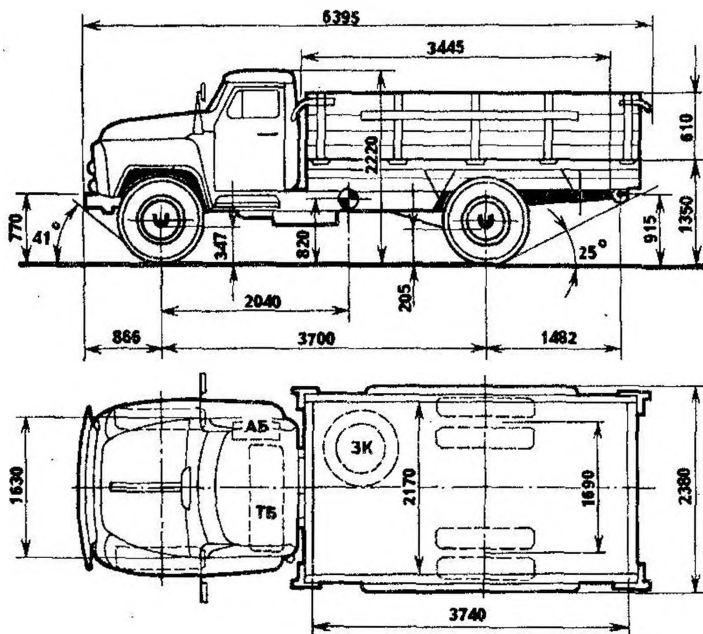
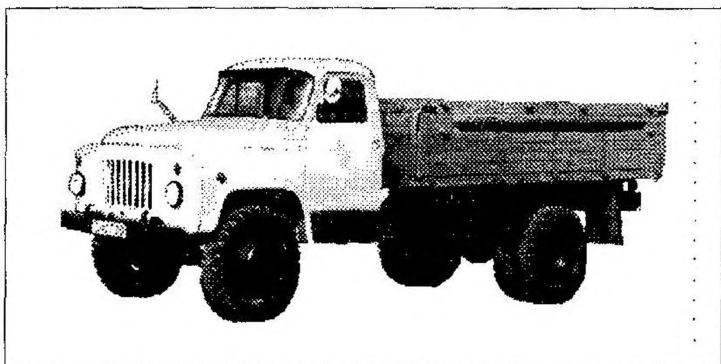
— ГАЗ-33075 и ГАЗ-33076 — газобаллонные, работающие соответственно на сжиженном нефтяном и сжатом природном газе;

— ГАЗ-33072 — шасси для самосвалов;

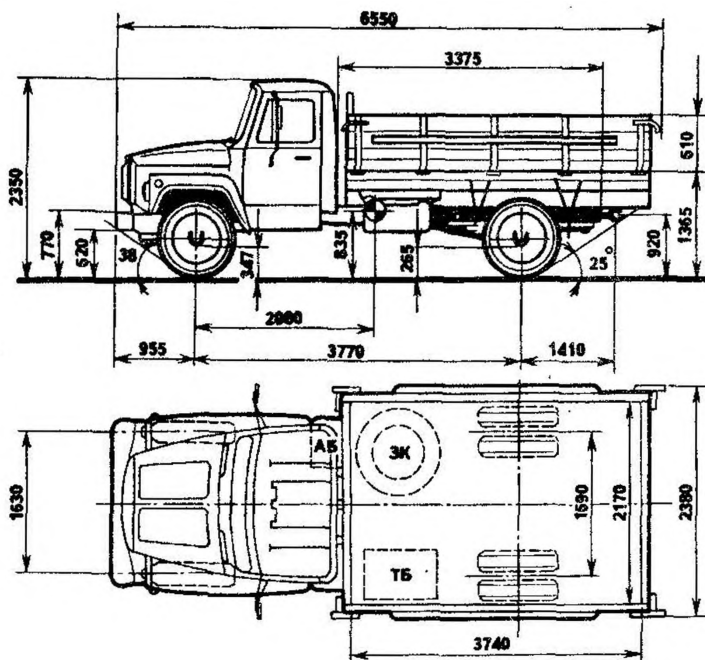
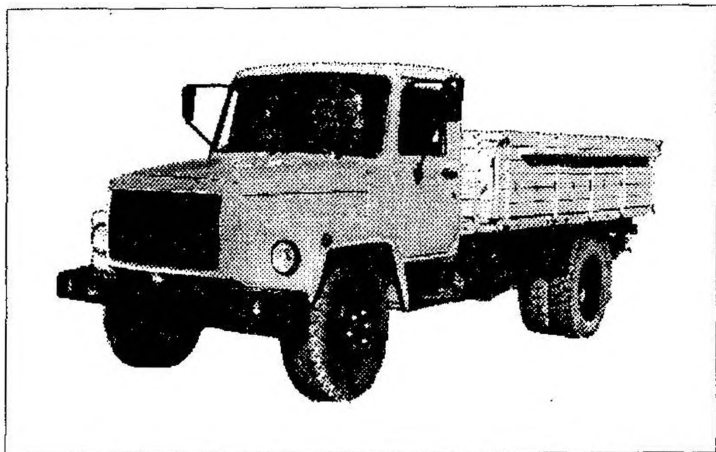
— ГАЗ-33074 — шасси для автобусов;

— ГАЗ-3307 — шасси для специализированных автомобилей.

Грузоподъемность, кг	4500
Снаряженная масса, кг	3200
В том числе:	
на переднюю ось	1435
на заднюю ось	1765
Полная масса, кг	7850
В том числе:	
на переднюю ось	1875
на заднюю ось	5975
Допустимая масса прицепа, кг:	
с инерционно-гидравлическим приводом тормозов	3500
не оборудованного тормозной системой	750



Автомобиль ГАЗ-53-12 4×2.2



Автомобиль ГАЗ-3307 4×2.2

Макс. скорость автомобилей, км/ч .....	90
То же, автопоездов .....	80
Минимальная устойчивая скорость на низшей передаче, км/ч ...	5-6
Время разгона автомобилей до 60 км/ч, с .....	32
Макс. преодолеваемый подъем автомобилями, % .....	25
То же, автопоездами .....	18
Выбег автомобилей с 50 км/ч, м .....	660
Тормозной путь автомобилей с 50 км/ч, м .....	25
Контрольный расход топлива автомобилей: л/100 км:	
при 60 км/ч .....	19,6
при 80 км/ч .....	26,4
Радиус поворота, м:	
по внешнему колесу .....	8
габаритный .....	9

**Двигатель.** Мод.ЗМЗ-53-11, бензиновый, V-образный (900), 8 цилиндров, 92×80 мм, 4,25 л, степень сжатия — 7,6, порядок работы 1-5-4-2-6-3-7-8, мощность 88,5 кВт (120 л.с.) при 3200 об/мин, крутящий момент 284,5 (29 кгс·м) при 2000-2500 об/мин, карбюратор К-135, воздушный фильтр - инерционно-масляный. Предусмотрена установка предпускового подогревателя ПЖБ-12 теплопроизводительностью 10400 ккал/ч (мощность 12 кВт).

**Трансмиссия.** Сцепление — однодисковое, с периферийными пружинами, привод выключения — гидравлический. Коробка передач — 4-ступ., передат. числа: I-6,55; II-3,09; III-1,71; IV-1,0; ЗХ-7,77. Карданная передача — из двух валов с промежуточной опорой. Главная передача — одинарная гипоидная, передат. число 6,17.

**Колеса и шины.** Колеса — дисковые, обод, 6,0Б-20 с бортовыми кольцами, крепление на 6 шпильках. Шины 8,25R20 (240R508) моделей У-2 (К-84) или К-55А, давление в шинах передних колес 4,5; задних — 6,3 кгс/см<sup>2</sup>. Число колес 6+1.

**Подвеска.** Зависимая: передняя — на полуэллиптических рессорах с амортизаторами; задняя — на полуэллиптических рессорах с дополнительными рессорами; концы коренных листов всех рессор установлены в резиновых подушках опорных кронштейнов.

**Тормоза.** Рабочая тормозная система — с барабанными механизмами (на ГАЗ-3307 — диаметр 380 мм, ширина передних накладок 80, задних — 100 мм; на ГАЗ-53-12 — диаметр 355,5 мм, ширина передних накладок 60, задних — 100 мм), двухконтурным гидравлическим приводом (раздельный по осям), гидровакуумным усилителем. Стояночный тормоз — трансмиссионный, барабанный (диаметр 220 мм, ширина накладок 60 мм), с механическим приводом. Запасной тормоз — любой из контуров рабочей тормозной системы.

**Рулевое управление.** Рулевой механизм — глобоидальный червяк с трехребневым роликом, передат. число 21,3.

**Электрооборудование.** Напряжение 12В, ак.батарей 6СТ-75, генератор Г250-Г2, регулятор напряжения 222.3702, стартер 230-А1, катушка

зажигания Б114-Б(Б116)<sup>1</sup>, коммутатор зажигания ТК102А (13.3734 или 13.3734-01)<sup>1</sup>, добавочный резистор СЭ107 (14.3729)<sup>1</sup>, распределитель (датчик-распределитель) Р133-Б (24.3706)<sup>1</sup>, свечи зажигания А11-30.

**Заправочные объемы и рекомендуемые эксплуатационные материалы.**  
 Топливные баки: на ГАЗ-53-12 - 90 л<sup>2</sup>, на ГАЗ-3307 — 105 л<sup>1</sup>, бензин А-76; система охлаждения (с подогревателем) — 23 л, вода или тосол — А40, тосол — А65 система смазки двигателя — 10 л, всесезонно М-8В<sub>1</sub> или М-6/10В (ДВ-АСЗп-10В), при температуре ниже минус 20°С масло АСЗп-6 (М-4з/6В<sub>1</sub>), (заменитель — всесезонно АСЗп-10); коробка передач — 3,0 л, всесезонно ТАП-15в, при температурах ниже минус 25°С масло ТСп-10 или ТСз-9гид (заменитель — всесезонно) ТСп-15К, при температурах ниже минус 30°С смесь ТСп-15К с 10-15 % диз.топлива З или А); картер главной передачи — 8,2 л всесезонно ТСп-14гид, при температурах ниже минус 35°С ТСз-9гид (заменитель — при температуре ниже минус 35°С смесь масла ТСп-14гид: с 10-15 % диз.топлива З или А); картер рулевого механизма — 0,6 л, то же что для коробки передач; амортизаторы 2×0,4 л, амортизаторная жидкость АЖ-12Т (заменитель — масло веретенное АУ); гидроприводы тормозов и выключения сцепления — соответственно — 1,35 и 0,25 л, тормозная жидкость "Томь" (заменитель — "Нева"); бачок омывателя ветрового стекла — 1,5 л, жидкость НИИСС-4 в смеси с водой.

**Масса агрегатов (в кг).** Двигатель со сцеплением и коробкой передач — 330; коробка передач — 56; карданный вал — 25,5, передний мост — 138 (158)<sup>3</sup>; задний мост — 270; кузов — 545; кабина в сборе — 246(352)<sup>3</sup>; колесо с шиной — 84; рессоры: передняя — 27, задняя — 61, дополнительная — 16; радиатор — 25.

### Автомобили ЗИЛ-431410 и ЗИЛ-431510 4х2.2

Бортовые автомобили-тягачи (ЗИЛ-431510 — длиннобазный; размеры на схеме в скобках), выпускаются Московским автомобильным заводом имени Дячачева с 1986 г. Представляют собой модернизированные автомобили семейства ЗИЛ-130, выпускавшегося с 1962 г. С 1977 г. выпускался автомобиль ЗИЛ-130-76, а с 1980 г. — ЗИЛ-130-80.

Кузов — деревянная платформа с металлическими поперечными брусками основания, с откидными задним и боковыми бортами. Предусмотрена установка надставных бортов и тента с каркасом. На ЗИЛ-431510 боковой борт состоит из двух частей. Кабина — трехместная, расположена за двигателем. Сиденье водителя — регулируемое по длине, высоте и наклону спинки.

Модификации автомобилей:

— ЗИЛ-431411 и -431511 — исполнение "ХЛ" для холодного климата (до минус 60°С);

<sup>1</sup> В скобках — для бесконтактной системы зажигания.

<sup>2</sup> Могут также устанавливаться дополнительные баки: на ГАЗ-53-12 — 105 л, на ГАЗ-3307 — 60 л.

<sup>3</sup> В скобках — массы агрегатов ГАЗ-3307.