

Топливный бак (основной) — 290 л, днз.топливо; на Урал-4420-01 имеется дополнительный бак 57 л. Седельно-сцепное устройство — полуавтоматическое, с двумя степенями свободы. Привод тормозов полуприцепа — комбинированный (двух- и однопроводный).

Остальные данные см. *Автомобили Урал-4320-01 и Урал-43202-01.*

Автомобиль КраЗ-260В 6х6.1

Седельный тягач выпускается Кременчугским автозаводом с 1979 г. на базе автомобиля КраЗ-260.

Основной полуприцеп — МАЗ-938.

Масса, приходящаяся на седельно-сцепное устройство, кг	9500
Снаряженная масса, кг	10 900
В том числе:	
на переднюю ось	5635
на тележку	5265
Полная масса, кг	20 625
В том числе:	
на переднюю ось	5895
на тележку	14 730
Допустимая масса полуприцепа, кг:	
по всем видам дорог и местности	23 000
по дорогам с твердым покрытием	27 500
Макс. скорость автопоезда, км/ч ¹	75
Время разгона автопоезда до 60 км/ч, с ¹	70
Макс. преодолеваемый подъем автопоездом, % ¹	36
Контрольный расход топлива автопоездом при 60 км/ч, л/100 км ¹	58

Седельно-сцепное устройство — полуавтоматическое, с двумя степенями свободы.

Остальные данные см. *Автомобиль КраЗ-260.*

11.6. АВТОМОБИЛИ-САМОСВАЛЫ

Автомобиль ГАЗ-САЗ-3507-01 4х2.2

Самосвал выпускается Саранским заводом автосамосвалов с 1990 г. на шасси ГАЗ-3307. Предназначен для перевозки сельскохозяйственных грузов. Кузов — цельнометаллический, с разгрузкой на три стороны. В зависимости от комплектации снабжается надставными бортами и боковым козырьком — экраном.

С 1966 по 1990 г. выпускался автомобиль-самосвал ГАЗ-САЗ-53Б грузоподъемностью 3550 кг.

¹ С полуприцепом полной массой 23 000 кг.



Автомобиль ГАЗ-САЗ-3507-01 4×2.2

Грузоподъемность, кг	4250
Снаряженная масса, кг	3600
В том числе:	
на переднюю ось	1520
на заднюю ось	2080
Полная масса, кг	8000
В том числе:	
на переднюю ось	2000
на заднюю ось	6000
Габаритные размеры, мм:	
длина	6471
ширина	2461
высота с надставными бортами	2514
Внутренние размеры кузова, мм:	
длина	3516
ширина	2280
высота с надставными бортами	1252
Погрузочная высота, мм	1262
Объем кузова, м ³ :	
без надставных бортов	5,0
с надставными бортами	10

Угол подъема кузова, град.:	
назад	50
на боковые стороны	45
Время подъема груженого кузова, с	15
Время опускания порожнего кузова, с	15
Объем гидросистемы подъемного устройства, л	16

Подъемное устройство — гидравлическое, с приводом от коробки отбора мощности (рабочее давление 110 кгс/см²).

Остальные данные см. *Автомобиль ГАЗ-3307*.

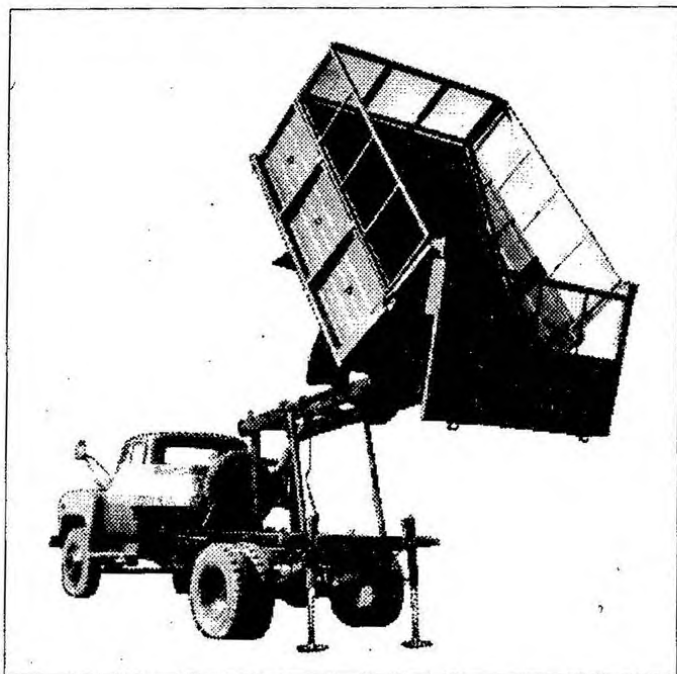
Автомобили САЗ-3508 и ФАЗ-3508-01 4x2.2

Самосвалы выпускаются Фрунзенским автосборочным заводом с 1990 г.: САЗ-3508 — на шасси ГАЗ-53-12; ФАЗ-3508-01 на шасси ГАЗ-3307. Предназначены для перевозки и механизированной разгрузки сельскохозяйственных грузов, в том числе в бункера и открытые склады высотой до 2100 мм. Кузов — цельнометаллический, с предварительным подъемом, надставными бортами, разгрузка — назад. В задней части рамы имеется опорно-подземное устройство, состоящее из пространственного шарнирного многозвенника с двумя телескопическими силовыми гидроцилиндрами.

С 1969 до 1990 гг. выпускался автомобиль-самосвал САЗ-3502 грузоподъемностью 3200 кг.

Грузоподъемность, с надставными бортами, кг	3700
Снаряженная масса, кг	4070
В том числе:	
на переднюю ось	1575
на заднюю ось	2495
Полная масса, кг	7920
В том числе:	
на переднюю ось	1920
на заднюю ось	6000
Габаритные размеры, мм:	
длина	5810(5946) ¹
ширина	2470(2470)
высота с надставными бортами	2732(2746)
Внутренние размеры кузова, мм:	
длина	2855(2855)
ширина	2260(2260)
высота с надставными бортами	(1430)
Погрузочная высота, мм	1302(1316)
Объем кузова, м ³ :	
с надставными бортами	9,3
без надставных бортов	4,7

¹ В скобках даны размеры для автомобиля ФАЗ-3308-01.

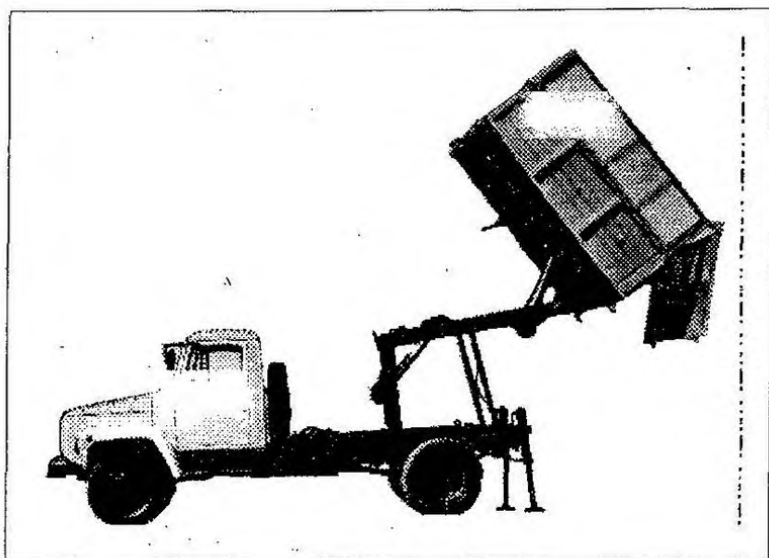


Автомобиль САЗ-3508 4×2.2

Угол подъема кузова, град.:	
с предварительным подъемом	50
без предварительного подъема	58
Время разгрузки с предварительным подъемом кузова, с ...	90
В том числе:	
установка опорного устройства в рабочее положение .	10
предварительный подъем и опрокидывание груженого	
кузова	30
опускание порожнего кузова на место	40
установка опорного устройства в транспортное поло-	
жение	10
Время разгрузки без предварительного подъема кузова, с ..	30
В том числе:	
подъем груженого кузова	15
опускание порожнего кузова	15
Объем гидросистемы подъемного устройства, л	40

Подъемное устройство — с приводом от коробки отбора мощности (рабочее давление 110 кгс/см²).

Остальные данные см. Автомобили ГАЗ-53-12 и ГАЗ-3307.



Автомобиль ФАЗ-3508-01 4×2.2

Автомобиль КАЗ-4540-01 "Колхида" 4×4.1

Сельскохозяйственный самосвал-тягач, выпускается Кутаисским автозаводом с 1990 г. С 1985 по 1990 гг. выпускался автомобиль КАЗ-4540 без гидравлической системы закрывания бортов. Предназначен для работы с самосвальным прицепом по всем дорогам общей сети страны и в полевых условиях. Кабина-двухместная, откидывающаяся вперед с помощью гидронасоса с ручным приводом, с шумо- и термоизоляцией, оборудована местами крепления ремней безопасности. Сиденье водителя — поддрессоренное, регулируется по массе водителя, длине, высоте и наклону спинки. Кузов — металлическая платформа с откидными боковыми бортами, опрокидывается на две боковые стороны. Могут устанавливаться сплошные надставные боковые борта и сетчатые передний и задний борта. Открывание боковых бортов осуществляется автоматически, закрывание с помощью гидроцилиндров.

Основной прицеп-самосвал ГКБ-3535-01

Грузоподъемность, кг	5500
Снаряженная масса, кг	6610
В том числе:	
на переднюю ось	4330
на заднюю ось	2280
Полная масса, кг	12 260
В том числе:	
на переднюю ось	6120
на заднюю ось	6140

Топливные баки: на УАЗ-3303 — 56 л, на УАЗ-3741 — 56 л плюс дополнительный бак 30 л, бензин А-76.

Остальные данные см. Автобус УАЗ-2206.

11.2. БОРТОВЫЕ АВТОМОБИЛИ

Автомобили ГАЗ-53-12 и ГАЗ-3307 4x2.2

Выпускаются Горьковским автозаводом: ГАЗ-53-12 с 1983 г., ГАЗ-3307 с 1990 г. Кузов — деревянная платформа с тремя откидными бортами — боковыми и задним. На ГАЗ-3307 предусмотрена установка на продольных бортах навесных поперечных скамеек, надставных бортов, дуг и тента.

Кабина — двухместная, расположена за двигателем, на ГАЗ-3307 по сравнению с ГАЗ-53-12 кабина имеет увеличенные размеры, улучшенные обзорность, термо-, шумоизоляцию. Сиденье водителя — поддрессорное, регулируется по весу водителя, длине, наклону подушки и спинки.

Модификации автомобиля ГАЗ-53-12:

— экспортные ГАЗ-53-82 — для стран с умеренным климатом и ГАЗ-53-62 — для стран с тропическим климатом;

— ГАЗ-53-19 и ГАЗ-53-27 — газобаллонные, работающие соответственно на сжиженном нефтяном газе (пропан-бутане) и сжатом природном газе;

— ГАЗ-53-14 — шасси для самосвалов;

— ГАЗ-53-12-1040 — шасси для автобуса;

— ГАЗ-53-12 — шасси для специализированных автомобилей.

Модификации автомобиля ГАЗ-3307:

— ГАЗ-330701 — исполнение "ХЛ" для холодного климата;

— экспортные — ГАЗ-330706 — для стран с умеренным климатом и

ГАЗ-330707 — для стран с тропическим климатом;

— ГАЗ-33073 — грузопассажирское такси;

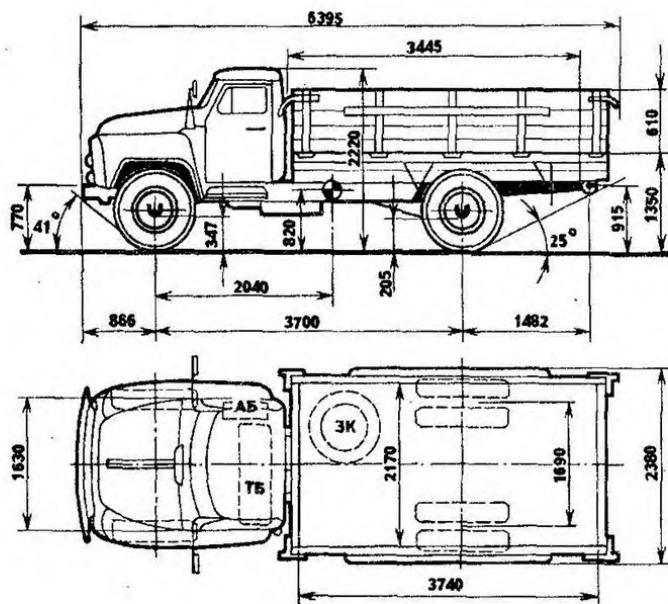
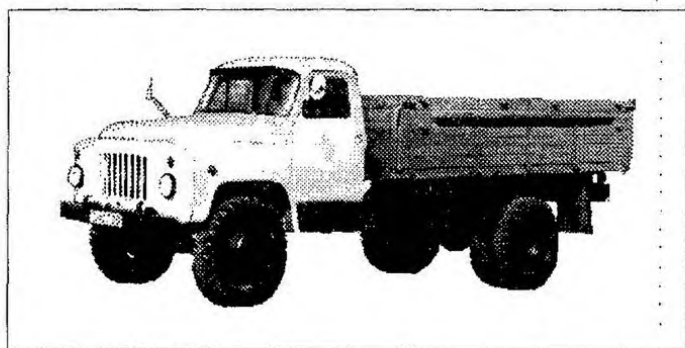
— ГАЗ-33075 и ГАЗ-33076 — газобаллонные, работающие соответственно на сжиженном нефтяном и сжатом природном газе;

— ГАЗ-33072 — шасси для самосвалов;

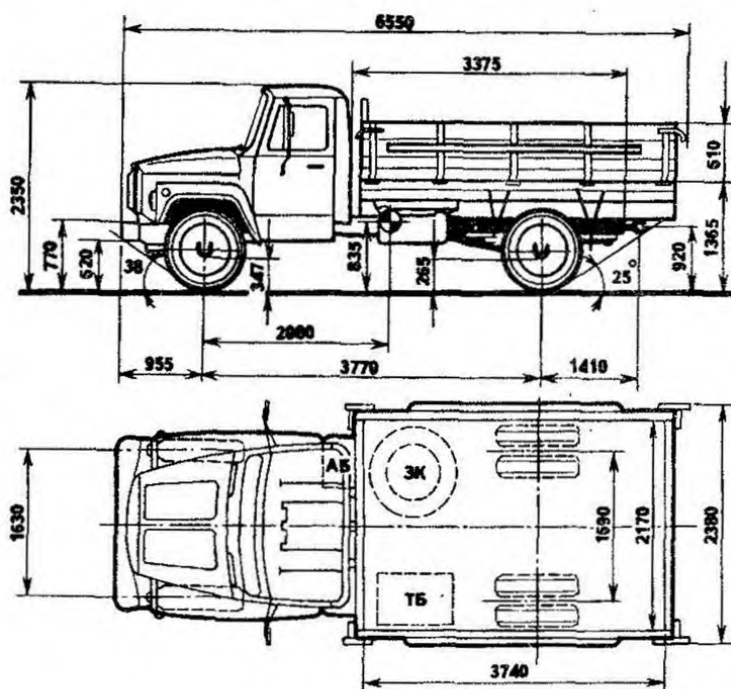
— ГАЗ-33074 — шасси для автобусов;

— ГАЗ-3307 — шасси для специализированных автомобилей.

Грузоподъемность, кг	4500
Снаряженная масса, кг	3200
В том числе:	
на переднюю ось	1435
на заднюю ось	1765
Полная масса, кг	7850
В том числе:	
на переднюю ось	1875
на заднюю ось	5975
Допустимая масса прицепа, кг:	
с инерционно-гидравлическим приводом тормозов	3500
не оборудованного тормозной системой	750



Автомобиль ГАЗ-53-12 4×2.2



Автомобиль ГАЗ-3307 4×2.2

Макс. скорость автомобилей, км/ч	90
То же, автопоездов	80
Минимальная устойчивая скорость на низшей передаче, км/ч ...	5-6
Время разгона автомобилей до 60 км/ч, с	32
Макс. преодолеваемый подъем автомобилями, %	25
То же, автопоездами	18
Выбег автомобилей с 50 км/ч, м	660
Тормозной путь автомобилей с 50 км/ч, м	25
Контрольный расход топлива автомобилей: л/100 км:	
при 60 км/ч	19,6
при 80 км/ч	26,4
Радиус поворота, м:	
по внешнему колесу	8
габаритный	9

Двигатель. Мод.ЗМЗ-53-11, бензиновый, V-образный (900), 8 цилиндров, 92×80 мм, 4,25 л, степень сжатия — 7,6, порядок работы 1-5-4-2-6-3-7-8, мощность 88,5 кВт (120 л.с.) при 3200 об/мин, крутящий момент 284,5 (29 кгс·м) при 2000-2500 об/мин, карбюратор К-135, воздушный фильтр - инерционно-масляный. Предусмотрена установка предпускового подогревателя ПЖБ-12 теплопроизводительностью 10400 ккал/ч (мощность 12 кВт).

Трансмиссия. Сцепление — однодисковое, с периферийными пружинами, привод выключения — гидравлический. Коробка передач — 4-ступ., передат. числа: I-6,55; II-3,09; III-1,71; IV-1,0; ЗХ-7,77. Карданная передача — из двух валов с промежуточной опорой. Главная передача — одинарная гипоидная, передат. число 6,17.

Колеса и шины. Колеса — дисковые, обод 6,0Б-20 с бортовыми кольцами, крепление на 6 шпильках. Шины 8,25R20 (240R508) моделей У-2 (К-84) или К-55А, давление в шинах передних колес 4,5; задних — 6,3 кгс/см². Число колес 6+1.

Подвеска. Зависимая: передняя — на полуэллиптических рессорах с амортизаторами; задняя — на полуэллиптических рессорах с дополнительными рессорами; концы коренных листов всех рессор установлены в резиновых подушках опорных кронштейнов.

Тормоза. Рабочая тормозная система — с барабанными механизмами (на ГАЗ-3307 — диаметр 380 мм, ширина передних накладок 80, задних — 100 мм; на ГАЗ-53-12 — диаметр 355,5 мм, ширина передних накладок 60, задних — 100 мм), двухконтурным гидравлическим приводом (раздельный по осям), гидровакуумным усилителем. Стояночный тормоз — трансмиссионный, барабанный (диаметр 220 мм, ширина накладок 60 мм), с механическим приводом. Запасной тормоз — любой из контуров рабочей тормозной системы.

Рулевое управление. Рулевой механизм — глобоидальный червяк с трехребортовым роликом, передат. число 21,3.

Электрооборудование. Напряжение 12В, ак.батарей 6СТ-75, генератор Г250-Г2, регулятор напряжения 222.3702, стартер 230-А1, катушка

