

## ГЛАВА X

### АГИТАЦИОННЫЙ АВТОМОБИЛЬ

#### 1. ОБЩИЕ СВЕДЕНИЯ

Одним из эффективных средств борьбы с пожарами является агитационно-массовая работа среди населения. Для осуществления такой работы в районах области, края, республики организуется проведение лекций, бесед на противопожарные темы и, кроме этого, демонстрируются фильмы на противопожарные темы.

Наряду с проведением агитационно-массовой работы на местах оказывается практическая помощь в ремонте противопожарного оборудования (ручных насосов, мотопомп и др.). Поэтому агитационный автомобиль служит не только для проведения агитационно-массовой работы, но и для ремонта противопожарного оборудования. Для этой цели в кузове агитационного автомобиля устанавливается стол-верстак как рабочее место ремонтника и предусматриваются места для инструмента и запасных частей.

Для выполнения такого рода задач и предназначается специально оборудованный автомобиль, называемый «агитационный».

До последнего времени такие автомобили оборудовались на местах на различных шасси и оснащались различным оборудованием, в зависимости от наличия на местах тех или иных возможностей.

Изготовление и эксплуатация агитационных автомобилей на местах позволили накопить некоторый опыт, который был использован для создания типового агитационного автомобиля, который в небольшой серии был выпущен промышленностью.

#### 2. УСТРОЙСТВО АВТОМОБИЛЯ

Агитационный автомобиль (рис. 129) оборудован на шасси автомобиля ГАЗ-51, на котором установлен специальный автобусный кузов.

С внешней стороны агитационный автомобиль мало чем отличается от обычного автобуса на шасси ГАЗ-51. Характерными признаками являются красная полоса с надписью «Агитационный» и окрашенная в красный цвет нижняя часть кузова.

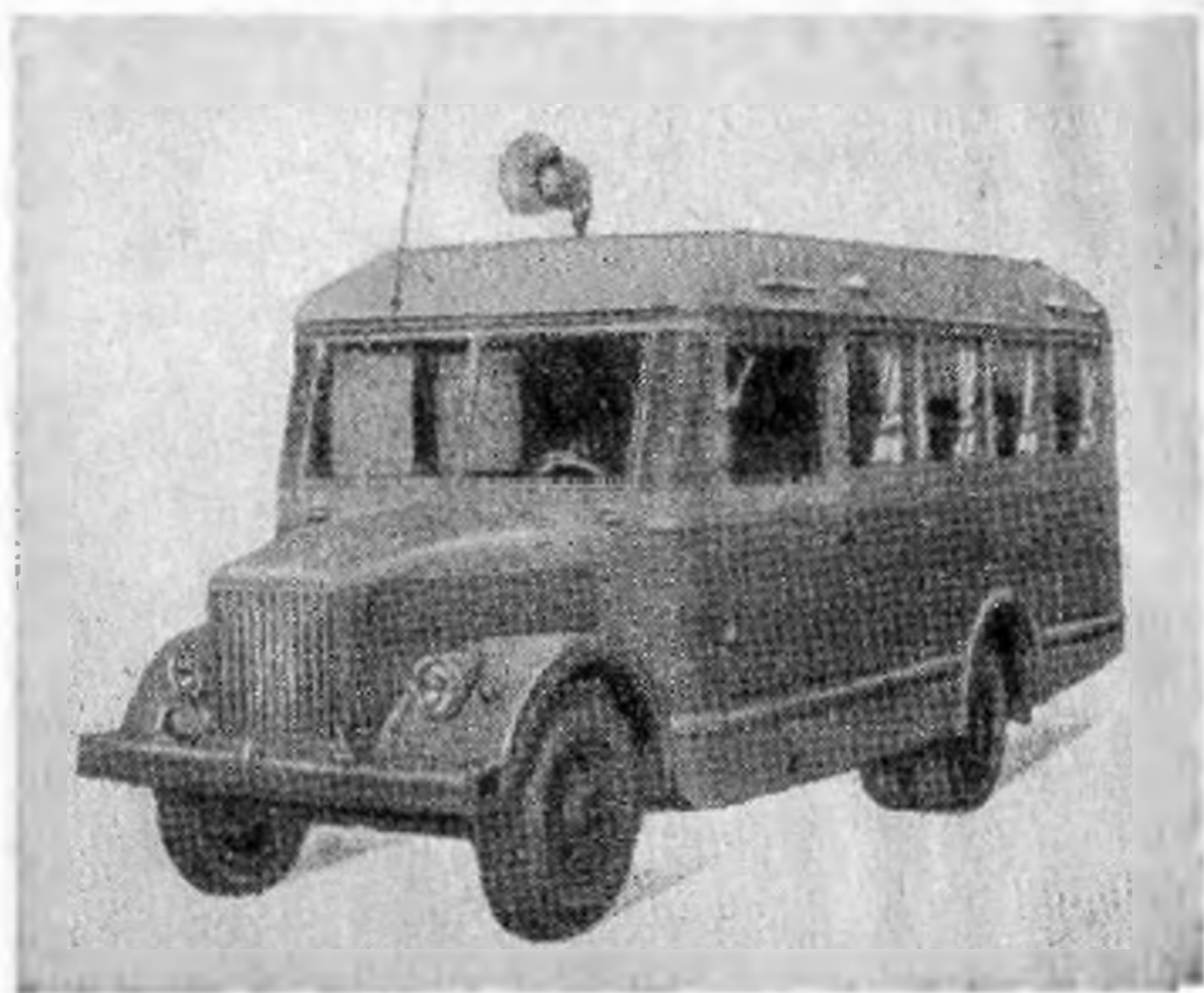


Рис. 129. Аппарационный автомобиль.

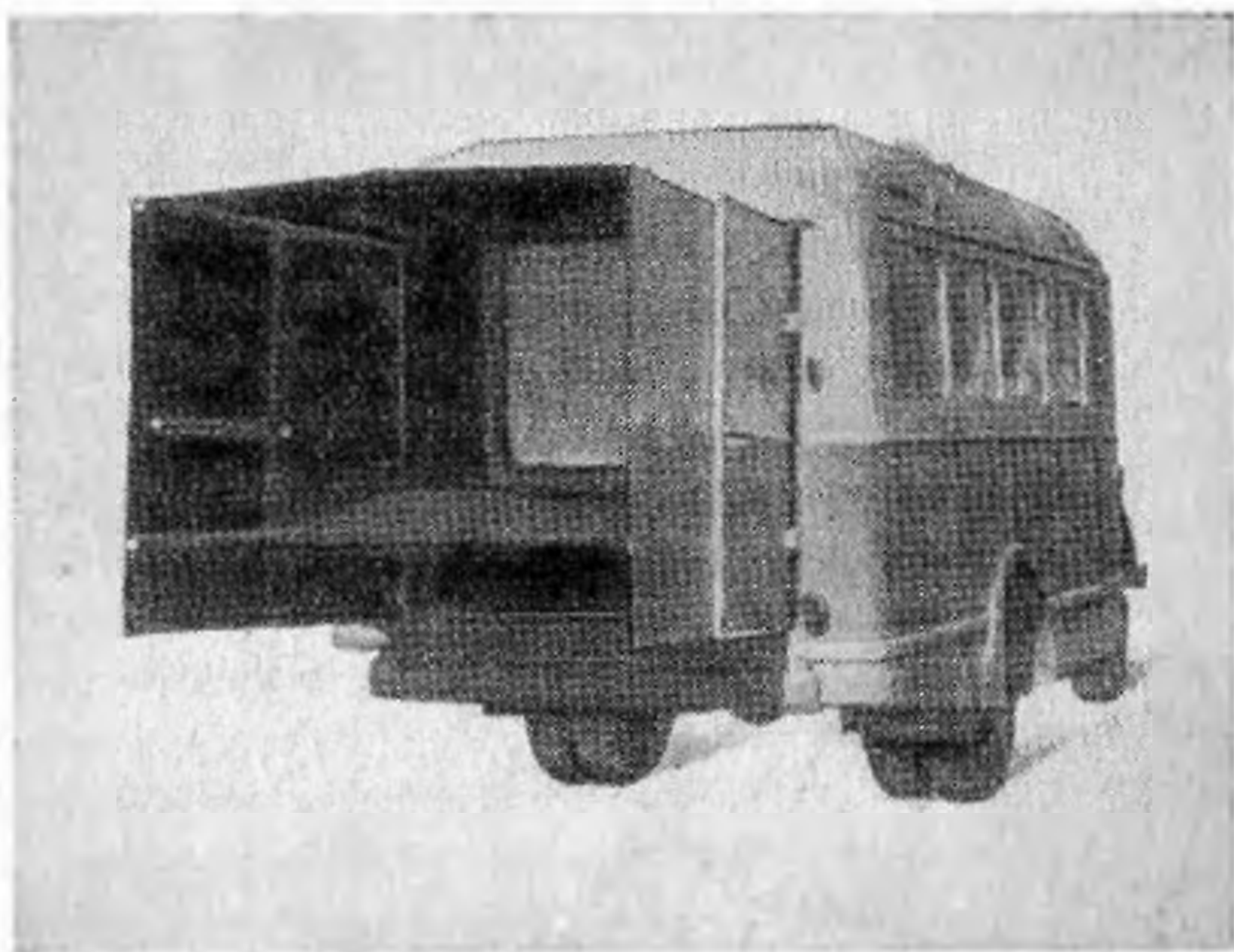


Рис. 130. Затемнительная камера и экран.

Внутри кузов автомобиля разделяется на две части: кабину водителя и салон — помещение для личного состава агитационной и ремонтной групп. Задние двери кузова, предэкранные двери с полотнищами образуют затемнительную камеру для демонстрации фильмов на экран, расположенный внутри кузова (рис. 130).

На агитационном автомобиле для демонстрации фильмокопий установлено следующее основное оборудование: кинопроекционное устройство КН-11, киноэкран, изготовленный из материала «винипроз», и электродинамический громкоговоритель.

Кинопроекционное устройство состоит из кинопроектора, звуковоспроизводящего устройства КУУП-56, в комплекте которого имеются усилитель 9ОУ-2 и автотрансформатор КАТ-15.

Электродинамический громкоговоритель типа Р-10 мощностью 10 *вт* установлен в передней части крыши кузова на специальном кронштейне (рис. 131). Конструкция кронштейна позволяет производить вращение громкоговорителя из кабины водителя с помощью специальных рычагов.

Для работы киноустановки на автомобиле установлен электрогенератор переменного тока мощностью 750 *вт*, напряжением 115 *в*, с приводом от двигателя автомобиля. Киноустановка может работать от внешней сети.

Для включения киноустановки во внешнюю сеть автомобиль укомплектовывается катушкой с кабелем ШРПС 2X 1,5 *мм*<sup>2</sup>. Включать киноустановку в сеть постоянного тока нельзя, так как включение ее в такую сеть может серьезно повредить последнюю.

Для размещения узкоплёночной кинопередвижки «Украина» стол-верстак имеет соответствующие места. Переносный экран из комплекта кинопередвижки «Украина» крепится ремнем по правому борту с опорой на брус продольного сиденья.

Кроме основного оборудования для демонстрации фильмов, на автомобиле установлены магнитофон МАГ-8М для записи и воспроизведения речи и музыки, универсальный двухскоростной электропроигрыватель типа УМП-1 для проигрывания обычных и долгоиграющих грампластинок.

Для управления вышеперечисленными устройствами и приборами на автомобиле смонтирован специальный пульт, снаружи оформленный двумя панелями: силовой и радио (см. рис. 131).

На силовой панели расположены: вольтметр для контроля напряжения при питании аппаратуры от внешней сети переменного тока напряжением 127 или 220 *в* или от собственной электростанции, вырабатывающей переменный ток напряжением 115 *в* 3; переключатель для включения питания от внешней сети или от собственной электростанции 14; переключатель напряжения внешней сети 127 или 220 *в* 13; главный переключатель нагрузки для включения автотрансформатора 12; выключатель усилителя 16; выключатель селеновых выпрямителей 15.

Для защиты от коротких замыканий силовая часть пульта обеспечена соответствующими предохранителями.

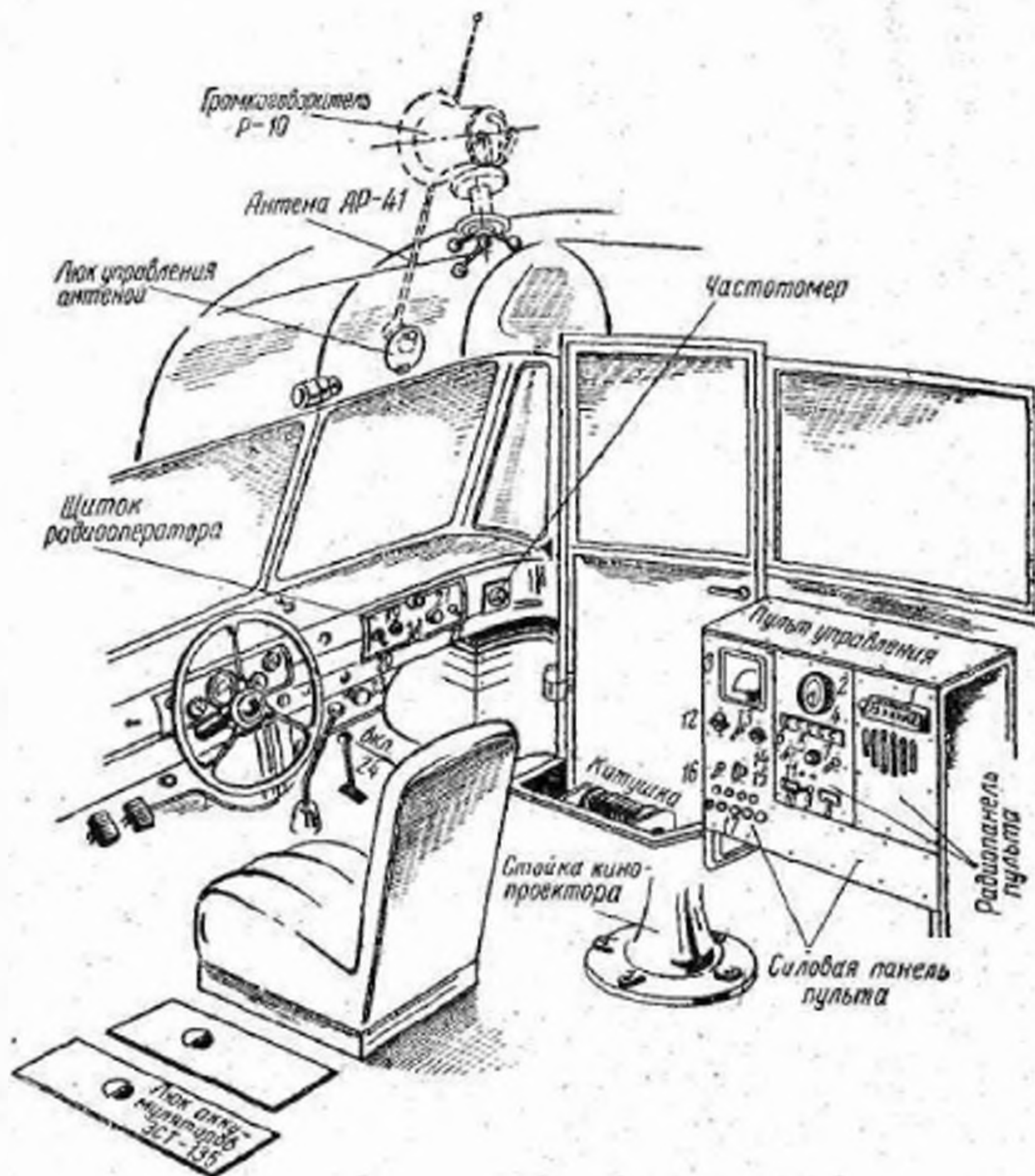


Рис. 131. Оборудование кабины водителя агитационного автомобиля:

1 — радиоприемник А 7, 2 — часы АЧШ 2, 3 — вольтметр, 4 — световое табло рода работ; 5 — переключатель галетного рода работ; 6 — переключатель для включения громкоговорителя Р-10 или громкоговорителя 2А-13 (кино); 7 — выключатель для освещения светового табло и часов; 8 — световое табло «Воспроизв через усилитель»; 9 — переключатель; 10 — световое табло «Запись на МАГ-8»; 11 — штепсельное гнездо для микрофона; 12 — главный выключатель нагрузки; 13 — переключатель напряжения (127 или 220 в); 14 — переключатель для включения питания от внешней сети или от генератора; 15 — выключатель для включения выпрямителей (для зарядки аккумуляторов ЗСТ-135); 16 — выключатель для включения усилителя; 17 — гнезда предохранителей; 18 — штепсельное гнездо для микрофона; 19 — контрольная лампочка; 20 — выключатель анода (радиоумформ); 21 — регулятор громкости; 22 — выключатель накала ламп усилителя; 23 — регулятор числа оборотов двигателя (ручной) при питании от генератора; 24 — рычаг включения привода генератора.

На радиопанели расположены: радиоприемник автомобильный типа А-5 1; часы автомобильные АЧП-2 2; световое табло рода работ 4; переключатель галетного рода работ 5; переключатель наружного громкоговорителя Р-10 или громкоговорителя 25А-13 (кино) 6; переключатель для включения записи на магнитофон или воспроизведения звука через усилительное устройство 9; выключатель освещения часов и светового табло рода работ 7; штепсельное гнездо для микрофона 11; световое табло записи на магнитофон и воспроизведения звука через усилитель 8 и 10.

Воспроизведение речи или музыки через наружный громкоговоритель Р-10 или громкоговоритель 25А-13 может производиться от микрофона, кино, адаптера, радиоприемника и магнитофона. Для этого галетным переключателем устанавливается соответствующий род работы с воспроизведением через усилитель.

Для работы с микрофоном через громкоговоритель Р-10 на автомобиле смонтирован щиток (см. рис. 131).

На щитке расположены: штепсельное гнездо для включения микрофона 18; выключатель питания цепи анода 20; регулятор громкости 21; выключатель ламп усилителя 22; контрольная лампочка, сигнализирующая о включении умформера 19.

Для обеспечения освещения территории, на которой проводятся лекции, беседы, демонстрируются кинофильмы, при отсутствии возможности выполнить это освещение от внешней сети, автомобиль укомплектован прожектором ПЗС-25 с кабелем длиной 15 м. Для установки прожектора имеется штатив с телескопической стойкой, позволяющей устанавливать прожектор на разные высоты в пределах длины стойки.

При помощи кинопроекторного устройства агитационного автомобиля проводят киносеансы как на обычном, выносном экране, так и на экране, расположенном внутри кузова.

### 3. РАБОТА АВТОМОБИЛЯ

Для проведения киносеансов на обычном выносном экране применяется соответствующий длиннофокусный объектив. При этом, световой луч от кинопрожектора будет проходить через левое боковое окно кабины. В этом случае автомобиль должен быть поставлен на необходимое расстояние левым бортом к экрану, а громкоговоритель 25А-13 должен быть вынесен из автомобиля и установлен возле экрана согласно существующим правилам.

Для проведения киносеанса на экране, расположенном внутри автомобиля, применяется короткофокусный кинообъектив РО-109 с фокусным расстоянием 5 см и зеркалом для «перевертывания» изображения при проекции фильма на просвет.

Регулировку объектива на резкость при демонстрации фильма на экран внутри автомобиля следует производить до раскрытия затемнительной камеры, так как в противном случае кинемеханику не будет видно изображения. При необходимости регулиров-

ки на резкость во время сеанса следует пользоваться листом бумаги, накладываемым на экран.

Перед включением в работу киноустановка должна быть надежно заземлена при помощи гибкого голого провода и железного штыря, забиваемого в грунт на расстоянии от автомобиля не ближе 3—4 м.

Для лучшего контакта землю у штыря следует полить водой. В дневное время для показа кинофильмов автомобиль следует расположить так, чтобы не было попадания прямого или отраженного света на экран.

Перед включением киноустановки для работы от внешней сети необходимо определить напряжение в электросети. Кроме этого, необходимо убедиться в том, что в сети переменный ток, так как включение киноустановки в сеть постоянного тока может серьезно повредить последнюю. При питании установки от электрогенератора, установленного на автомобиле, следует прогреть двигатель при нулевых положениях переключателей на силовой панели и нейтральном положении эксцентрикового привода дроссельной заслонки, затем включить коробку отбора мощности переключением рычага назад и, вращая эксцентриковый привод заслонки карбюратора, плавно довести число оборотов двигателя до величины, соответствующей частоте тока 50 *Гц*.

Во время работы следует периодически наблюдать за показаниями частотомера, при необходимости корректируя работу двигателя. Частота тока должна колебаться в пределах от 49 до 51 *Гц*.

В процессе эксплуатации агитационного автомобиля следует наблюдать за состоянием аккумуляторов. Подзарядка аккумуляторов производится селеновыми выпрямителями, установленными в столе-верстаке.

Для включения выпрямителей на зарядку аккумуляторов необходимо при подключенной к источнику переменного тока силовой части пульта управления установить выключатель (см. рис. 131) в положение «Выпрямитель», главный выключатель — в положение «Кат», а переключатель напряжения — в зависимости от напряжения источника тока.

Помимо оборудования для проведения агитационно-массовой работы и демонстрации фильмов, агитационный автомобиль укомплектовывается еще имуществом, имеющем вспомогательное значение. К такого рода имуществу относятся огнетушители ОП-5 и ОУ-2, кошма размером 1,5X1,5 м, лопата штыковая, топор плотничный, цепи противоскольжения.

Огнетушители и кошма предназначены для обеспечения противопожарной безопасности автомобиля и его оборудования, а лопата, топор плотничный и цепи противоскольжения — для возможности преодоления плохих участков дорог.