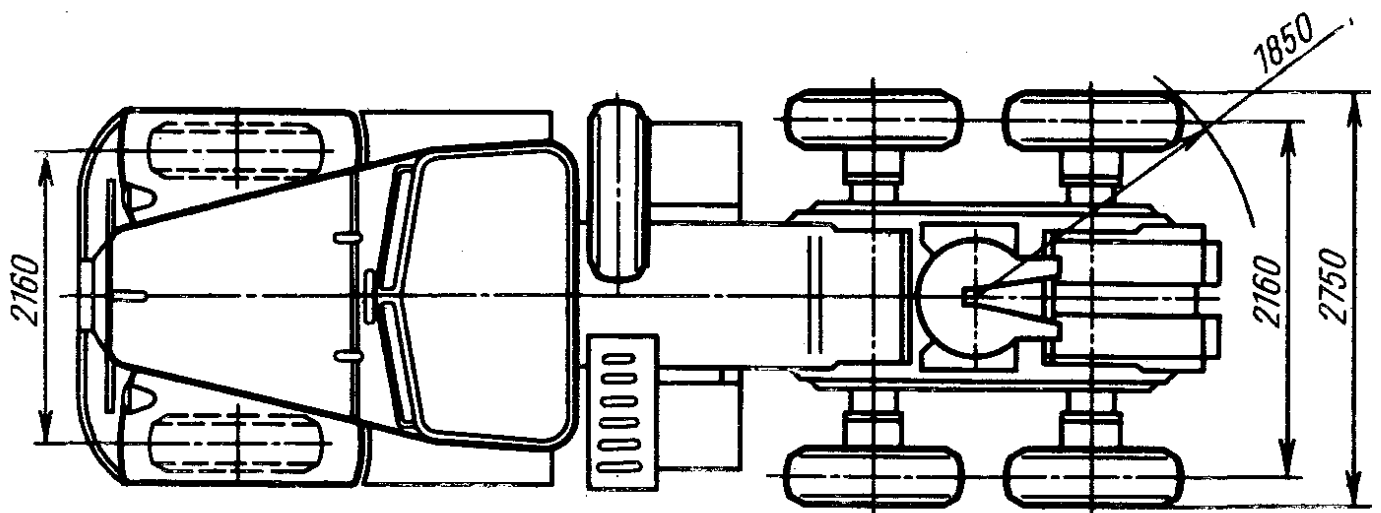
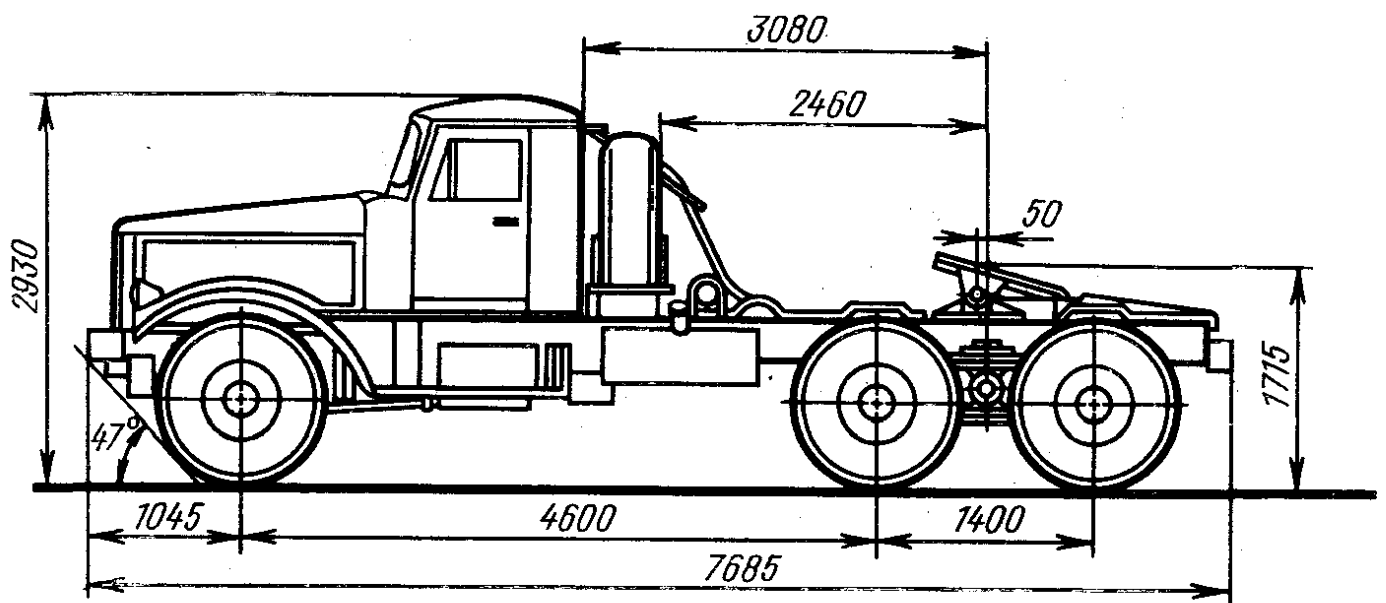
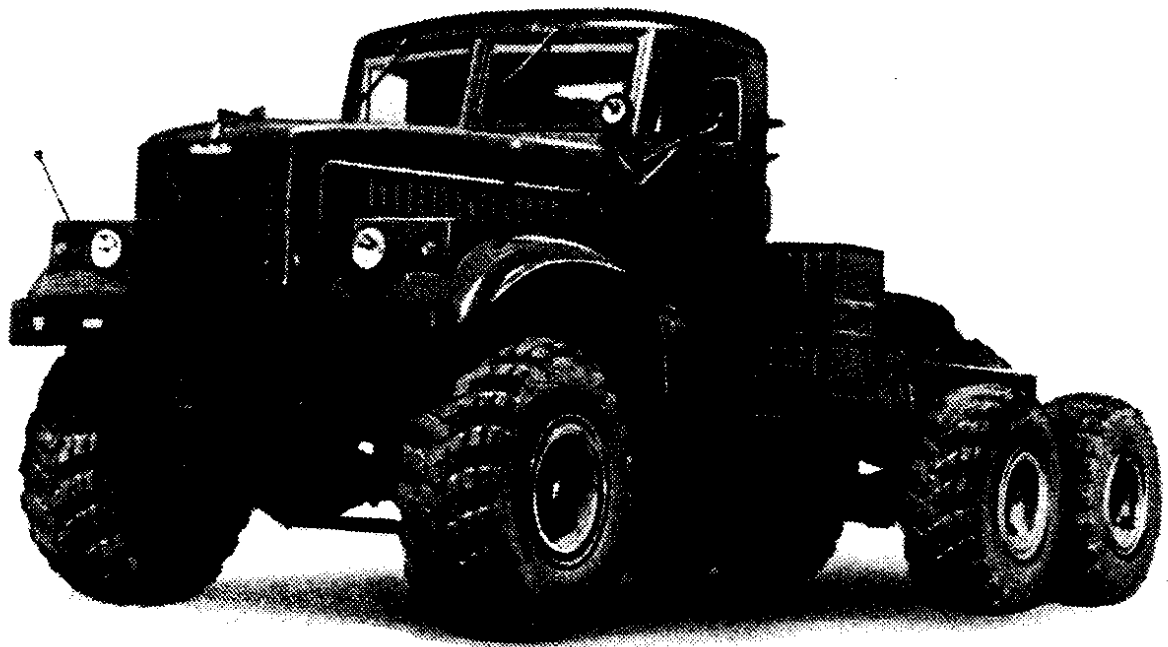


## Автомобили КраЗ-255В1 (6×6) и КраЗ-258Б1 (6×4)

Седелные тягачи выпускаются Кременчугским автомобильным заводом: КраЗ-255В1 с 1979 г. на базе автомобиля КраЗ-255Б1 и КраЗ-258Б1 с 1977 г. на базе автомобиля КраЗ-257Б1. Кабина — трехместная, деревометаллическая.

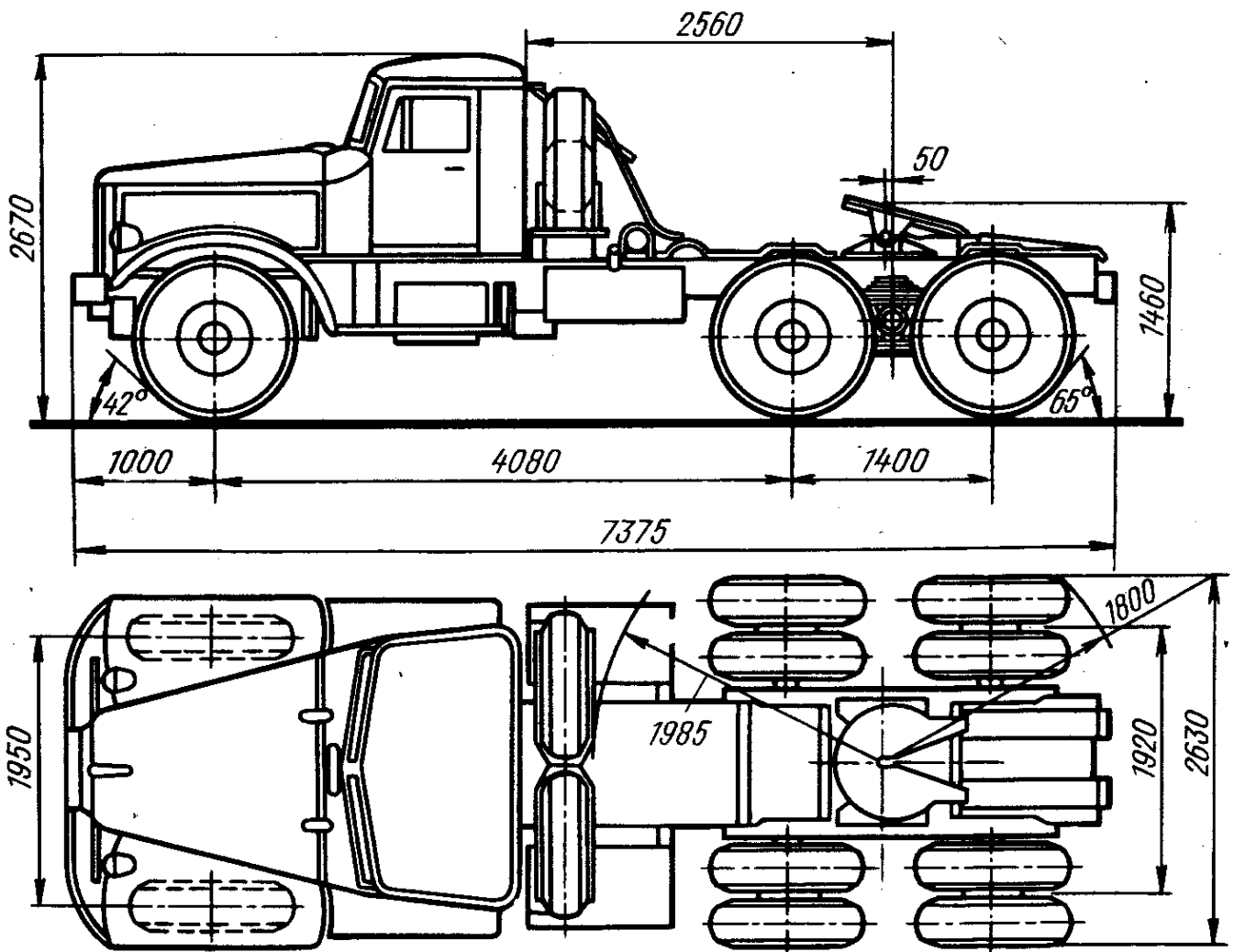
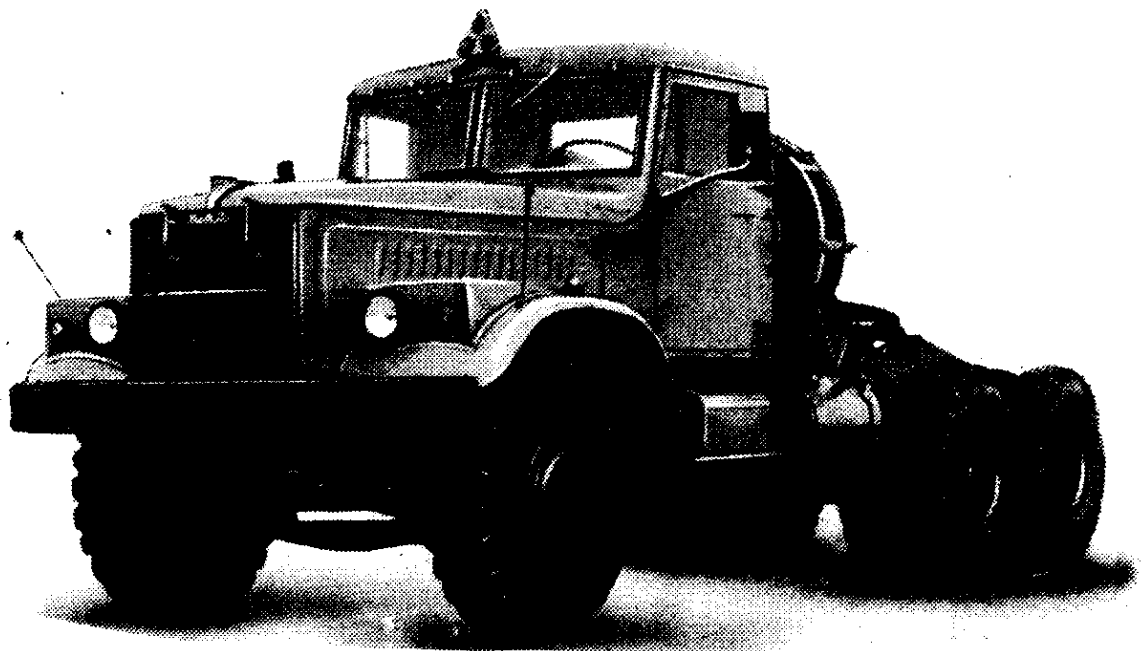
Выпускавшийся с 1968 до 1979 г. автомобиль КраЗ-255В отличается от КраЗ-255В1 в основном отсутствием отдельного привода тормозов. Выпускавшийся с 1966 до 1977 г. автомобиль КраЗ-258 также отличается от КраЗ-258Б1 отсутствием отдельного привода тормозов.

	КраЗ-255В1	КраЗ-258Б1
Нагрузка на седельно-цепное устройство, кг . . . . .	8000	12000
Допустимая масса полуприцепа, кг . . . . .	26000	30000
Собственная масса тягача, кг . . . . .	10380	9680
В том числе на переднюю ось . . . . .	5100	4150
»                  тележку . . . . .	5280	5530
Полная масса тягача, кг . . . . .	18605	21905
	при нагрузке на седло, кгс	
	8000	12000
В том числе на переднюю ось . . . . .	5400	4420
»                  тележку . . . . .	13205	17485
Радиус поворота, м:		
по колею внешнего переднего колеса . . . . .	13,0	12,3
наружный габаритный . . . . .	14,0	13,0
Максимальная скорость автопоезда, км/ч . . . . .	62	68



Автомобиль КрАЗ-255В1

	КрАЗ-255В1	КрАЗ-258Б1
Тормозной путь автопоезда со скорости 40 км/ч, м . . . . .	17,2	25
Контрольный расход топлива автопоездом при скорости 40 км/ч, л/100 км . . . . .	45	50



Автомобиль КрАЗ-258Б1

**КрАЗ-255В1**

**КрАЗ-258Б1**

Седельно-сцепное устройство . . . . . полуавтоматическое с тремя или двумя степенями свободы

Масса седельно-сцепного устройства, кг . . . . . 200 . . . . . 200

Остальные данные см. автомобили КрАЗ-255Б, КрАЗ-255Б1 и КрАЗ-257Б1 соответственно.

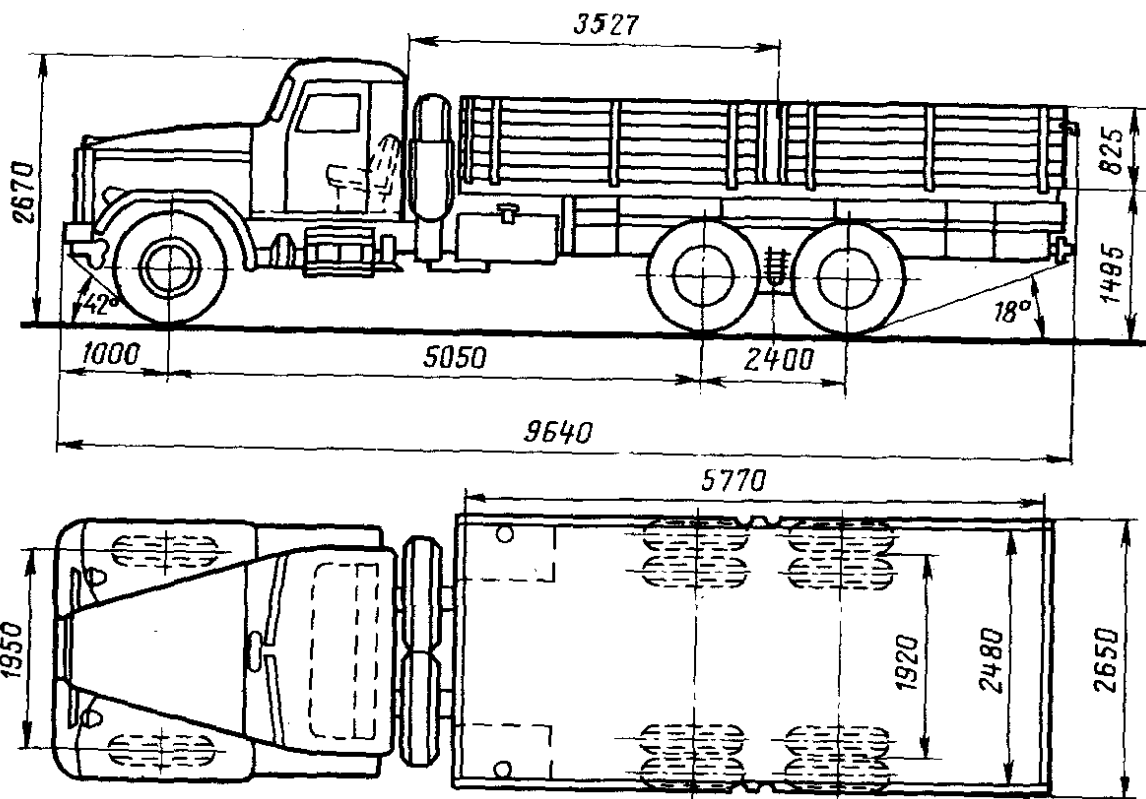
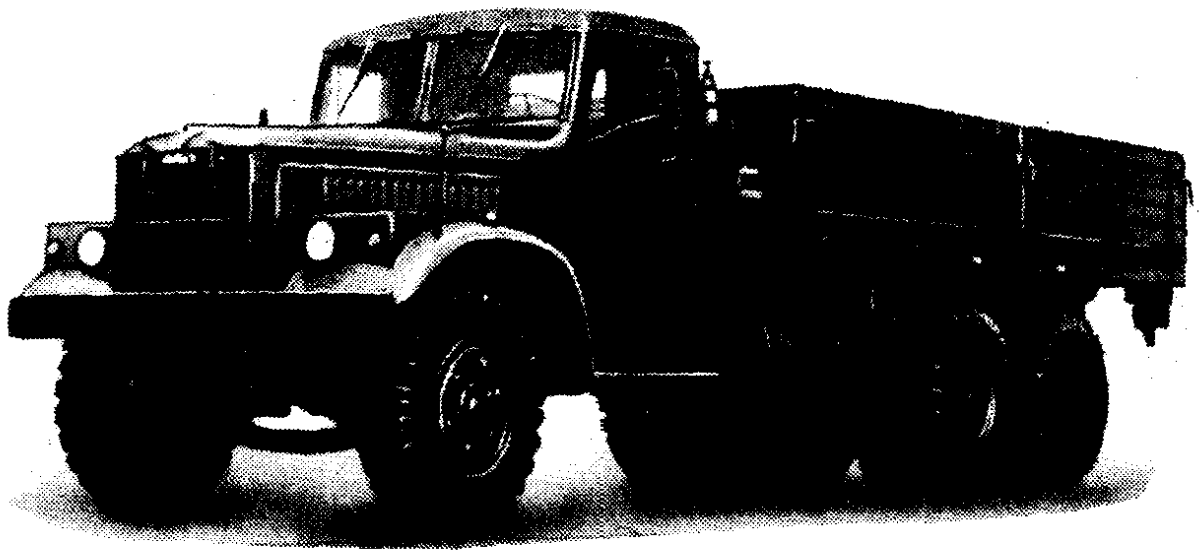
## Автомобиль КраЗ-257Б1 (6×4)

Выпускается Кременчугским автомобильным заводом с 1977 г. Кузов — деревянная платформа с тремя открывающимися бортами (боковые борта сдвоенные). Кабина — трехместная.

С 1965 до 1977 г. выпускался автомобиль КраЗ-257, который отличался от КраЗ-257Б1 в основном отсутствием отдельного привода торможения колес по осям.

Модификация: КраЗ-257БС — северный для работы при температуре до минус 60°С. Отличие от КраЗ-257: двойное остекление, теплоизоляция кабины и аккумуляторных батарей, шины и резинотехнические изделия из морозостойких материалов.

Грузоподъемность, кг . . . . .	12000
Допустимая масса прицепа, кг . . . . .	16600
Собственная масса, кг . . . . .	10285
В том числе на переднюю ось . . . . .	4130
»          тележку . . . . .	6155
Полная масса, кг . . . . .	22600
В том числе на переднюю ось . . . . .	4600



Автомобиль КрАЗ-257Б1

В том числе на тележку . . . . .	18000
Дорожные просветы под осью, мм:	
передней . . . . .	290
средней и задней . . . . .	290
Радиус поворота, м:	
по оси следа внешнего переднего	
колеса . . . . .	14,0
наружный габаритный . . . . .	14,7
Максимальная скорость, км/ч . . . . .	68
Тормозной путь со скорости	
40 км/ч, м . . . . .	17,2
Контрольный расход топлива при ско-	
рости 40 км/ч, л/100 км . . . . .	36
Двигатель . . . . .	ЯМЗ-238, дизельный, четырехтакт-
	ный, восьмицилиндровый, V-об-
	разный

Диаметр цилиндра и ход поршня, мм	130×140
Рабочий объем, л	14,86
Степень сжатия	16,5
Порядок работы цилиндров	1—5—4—2—6—3—7—8
Максимальная мощность, л.с. (кВт)	240 (176,5) при 2100 об/мин
Максимальный крутящий момент, кгс·м (Н·м)	90 (882,6) при 1500 об/мин
ТНВД	восьмиплунжерный
Форсунки	закрытого типа
Напряжение в сети электрооборудования, В	24
Аккумуляторная батарея	6СТ-182 2 шт.
Генератор	Г282-А
Реле-регулятор	РР127
Стартер	СТ103
Сцепление	двухдисковое сухое
Коробка передач	пятиступенчатая с синхронизаторами на II, III, IV и V передачах
Раздаточная коробка	двухступенчатая с межосевым центральным дифференциалом
Главная передача	двойная: пара конических и пара цилиндрических шестерен
Передаточные числа:	
коробки передач	I—5,26; II—2,90; III—1,52; IV—1,00; V—0,664; З.Х.—5,48
раздаточной коробки	высшая 1,23, низшая 2,28
главной передачи	8,21
Рулевой механизм	двухступенчатый с гидроусилителем, винт-гайка и рейка-сектор, передаточное число 23,6
Подвеска:	
передняя	на двух продольных полуэллиптических рессорах, амортизаторы гидравлические телескопические
задняя	балансирная на двух продольных полуэллиптических рессорах
Тормоза:	
рабочий	барабанный на все колеса с раздельным пневматическим приводом
стояночный	барабанный на трансмиссию с механическим приводом
вспомогательный	моторный
Число колес	10+2
Размер шин	320—508 (12,00—20)
Давление воздуха в шинах, кгс/см <sup>2</sup> :	
передних	4,5
задних	5,0
Заправочные объемы, л, и рекомендуемые эксплуатационные материалы:	
топливный бак	два по 165, дизельное топливо
система охлаждения двигателя	55, вода или антифриз
система смазки двигателя	29, летом М-10В <sub>2</sub> или М-8В <sub>2</sub> , зимой М-8В или ДС-8
воздушный фильтр	1,4, масло для двигателя
картер коробки передач	6,0, МТ-16п или ТСП-14,5
» раздаточной коробки	14,5, МТ-16п или ТСП-14,5
» среднего и заднего мостов	по 13,1, ТАп-15В
» рулевого механизма	1,25, МТ-16п или ТАп-15В
амортизаторы	два передних по 0,75, масло веретенное АУ

Масса агрегатов, кг:

двигатель с оборудованием, специ- лением и коробкой передач . . . . .	1385
раздаточная коробка . . . . .	327
карданные валы . . . . .	186
передний мост . . . . .	390
средний » . . . . .	810
задний » . . . . .	810
рама . . . . .	973
кузов . . . . .	1270
кабина . . . . .	490
колесо в сборе с шиной . . . . .	138
радиатор . . . . .	75