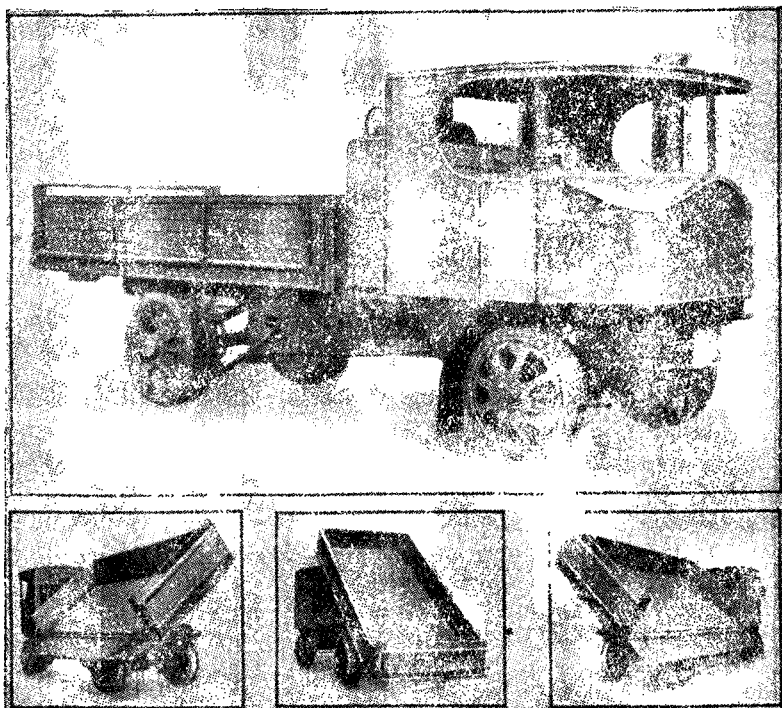


ОТДЕЛЬНЫЕ САМОХОДЫ РАЗЛИЧНОГО НАЗНАЧЕНИЯ

В этой главе мы рассматриваем несколько самоходов хорошо зарекомендовавших себя марок и даем ряд технических сведений о паровых самоходах некоторых заграничных фирм, причем, делая описания, не разделяем самоходов по типам „Over“ и „Under“, а рассматриваем их по фирмам и по маркам.



Фиг. 123

Считаем долгом оговориться, что настоящая глава не охватывает рассмотрением *всех* марок *всех* фирм и заводов, строящих паровые самоходы, а охватывает только часть исполненных и хорошо работающих машин.

1. Самоходы фирмы „The Sentinel Waggon Works Ltd“, Shrewsburg, England

Выше при изложении некоторых вопросов мы приводили фотографии (фиг. 15, 112, 118) нескольких самоходов названной фирмы („Sentinel“), в частности 6-колесный и 8-колесный паровой грузовик.

Поэтому здесь приводим фотографию только одной марки („3-way — Tipping Waggon“) парового 6-тонного грузовика на двухосном ходу с саморазгружающейся грузовой платформой, опрокидывающейся в три стороны: на правую и левую сторону и назад (фиг. 123).

Ниже (табл. 19) помещаем ряд данных о самоходах этой фирмы.

Таблица 19

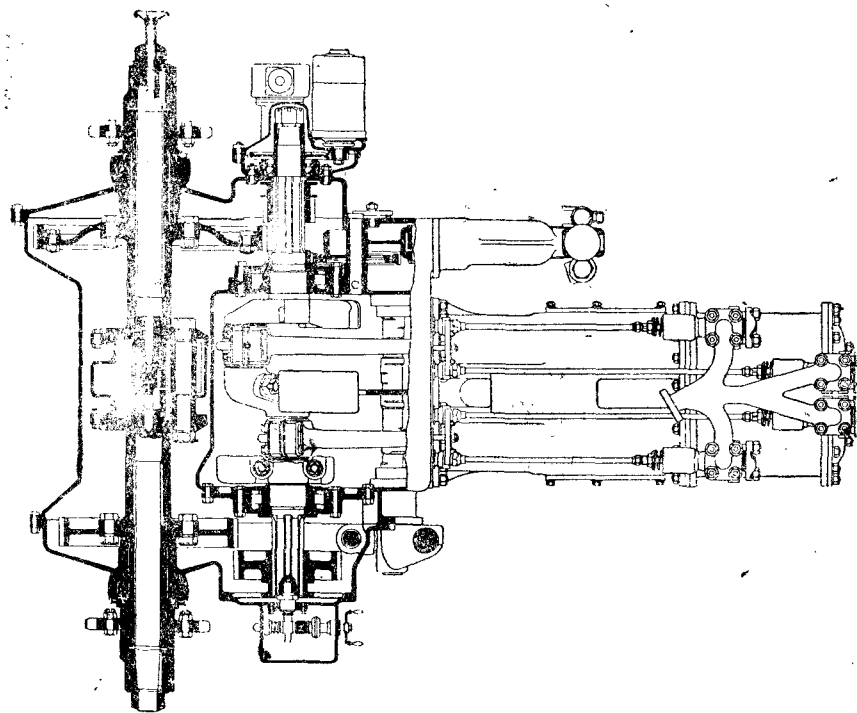
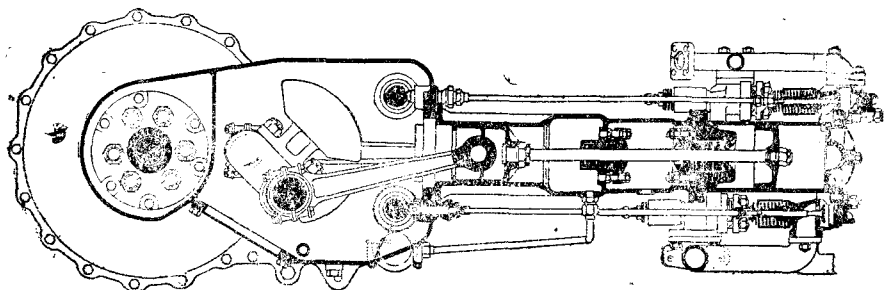
Марка	4-осный DG-8	3-осный DG-6	2-осный DG-4
Характеристика			
Назначение	Грузовик	Грузовик	Грузовик
Стандартная грузоподъемность	10	8	6
Максимальная грузоподъемность	12	10	7
Предельная скорость миль/час	20	15	15
Класс	Undertype	Undertype	Undertype
Давление пара фунт/дм ²	275	275	275
Диаметр цилиндров машины <i>d</i>	6	6	6
Ход поршня „ „ <i>l</i>	8	8	8
Число оборотов вала об/мин.	435—650	390—595	390 595
Диам. передних колес	5'10"	5'3"	5'8"
„ задних „	5'9 ¹ / ₈ "	5'9 ¹ / ₈ "	5'8"
Продольная база	14'7 ³ / ₈ "	12'17 ¹ / ₈ "	11'4"
Поперечная передняя база	3'8 ¹ / ₂ "	—	—
„ задняя „	3'10"	3'10"	—
Радиус поворота	33'	31'	28'
Полная длина	29'3"	26'3"	21'7"
„ ширина	7'6"	7'6"	7'6"
Размеры платформы	22'9"×6'9"	20'×6'9"	13'6"×6'3 ³ / ₄ "

Примечание. Паровой котел и машина — стандартны. См. описание, данное выше.

Оставляя без описания ряд других грузовиков этой фирмы („Siper-Sentinel“ — грузоподъемностью 4-5, 5-6 и 6-7 тонн, „Sentinel-Overseas Six“ — грузоподъемностью 7-9 и 8-10 тонн, „Pneumatik Tyred Sentinels“, выполняемый в шести вариантах для грузоподъемностей 5 ÷ 12 тонн и др.), полностью напоминающих описанные выше и отличающихся размерами грузовых платформ, ходом на пневматиках и несколько модернизированной паровой машиной (фиг. 124) при стандартном паровом котле, приводим фотографию парового автобуса (омнибуса) этой фирмы (фиг. 125),

построенного для перемещения со скоростью до 32 км/час (20 миль/час) и имеющего 30 пассажирских мест. Автобус перемещается на пневматиках и имеет стандартные котел и машину.

Наконец, даем фотографии двух паровых тракторов этой же фирмы: трактор „Sentinel“ - Doublegeared промышленного типа

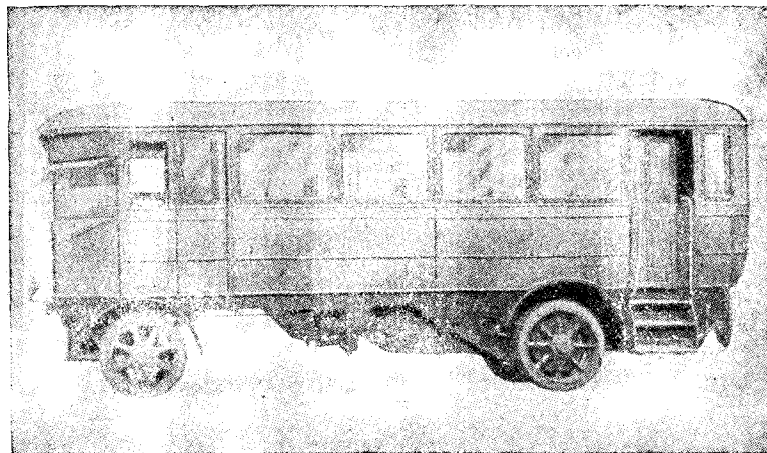


Фиг. 124

(фиг. 126) на резиновых шинах и трактор с. - хоз. типа „Rhinoseros“ на железных шинах (фиг. 127).

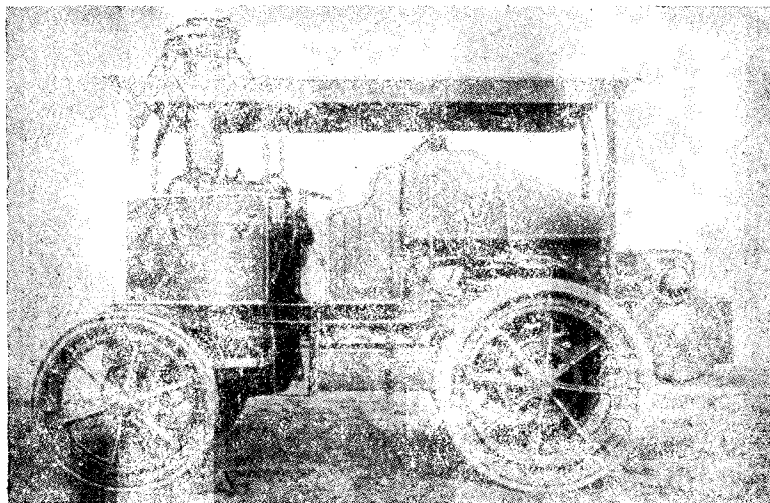
Тракторы, имеющие оригинальную внешность, выполняются с двухцилиндровыми машинами одиночного расширения ($d=171$ мм,

$l = 228$ мм), развивающими мощность $60 \div 70$ л. с. и в самых неблагоприятных условиях расходующими $9,07$ кг/л. с. час пара.



Фиг. 125

Паровой котел этих тракторов стандартного типа „Sentinel“ доставляет пар $p = 19,75$ кг/см² и имеет: поверхность нагрева $H = 5$ м²; площадь колосниковой решетки $R = 0,37$ м².



Фиг. 126

Сила тяги тракторов этого вида в моменты троганья с места достигает значений $Z = 2450 \div 5100$ кг.

Скорости тракторов находятся в интервале $V = 5 \div 16$ км/час (5—8—9,5—16).

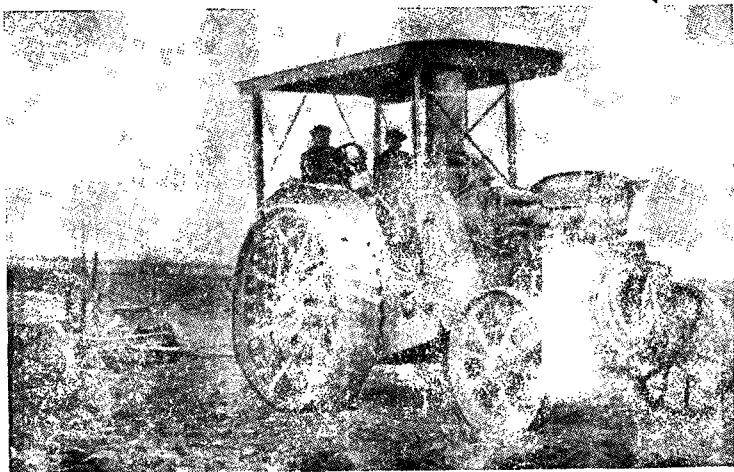
Радиус поворота $R_n = 6,2$ м.

Собственный вес $G = 5$ т.

Первый из тракторов (фиг. 126) представляет собою конструкцию, состоящую из передка и задней части, сцепленных между собою в одну систему.

Второй (фиг. 127) имеет характерное расположение машины под передними колесами впереди котла.

И тот и другой трактор по общей конструкции достаточно неуклюжи и в этом смысле ни в какой мере не могут конкури-



Фиг. 127

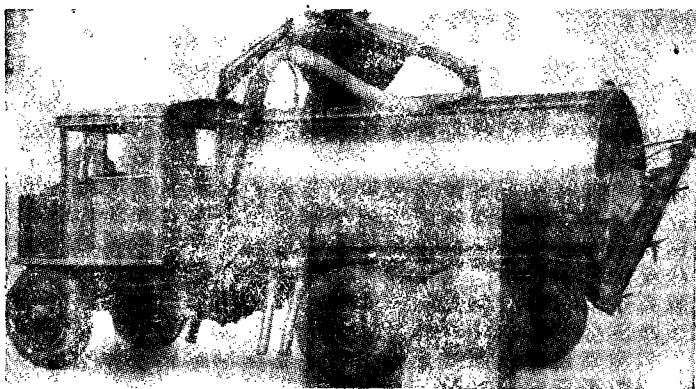
ровать с трактором „Бриан“, приведенным нами выше, и с рядом других тракторов, рассматриваемых ниже.

Примечание. Заметим, что паровые грузовики типа „Sentinel“, известные под маркой „Skoda-Sentinel“ с грузоподъемностями 4-5, 5-6 и 6-7 тонн на двухосном ходу выполняет чехословацкий завод „Акц. общ. зав. Шкода в Пильзене“.

2. Самоходы фирмы „The Yorkshire Patent Steam Wagon Co“, Leeds, England

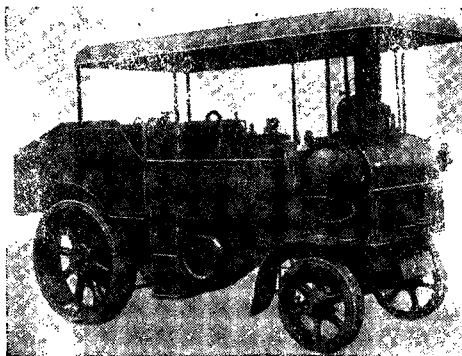
Основным типом самоходов этой фирмы является грузовик, представленный на фотографии (фиг. 115); самоход имеет двухконечный локомобильный котел и вертикальную паровую машину, рассмотренные нами выше в соответствующих главах; передача на задний мост выполнена цепями. Самоходы строятся на двухосном и трехосном ходу.

Кроме обычного типа грузовиков — с грузовой платформой — фирма выпускает самоходы специального назначения. Один из таких самоходов представлен на фиг. 128, где изображен самоход с танком для городских отбросов. В этом последнем типе инте-



Фиг. 128

ресным является то, что танк может приподыматься на раме за конец, находящийся со стороны кабины водителя, и таким образом быстро опорожняться через горловину, устроенную в правом днище; подъем выполняется при помощи гидравлических приспособлений; танк оборудован всасывающими устройствами и спускными трубами.



Фиг. 129

Кроме грузовиков и самоходов специального назначения, фирма выпускает двухосный паровой трактор промышленного типа („Yorkshire Road Tractor“), представленный на фиг. 129.

Технические характеристики машин этой фирмы приводятся нами ниже в табл. 20.