

629.11(03)

Министерство автомобильного транспорта РСФСР

К-78

# КРАТКИЙ АВТОМОБИЛЬНЫЙ СПРАВОЧНИК



Издание 6-е, переработанное и дополненное

18748/37781

НАУЧНО-ТЕХНИЧЕСКАЯ  
БИБЛИОТЕКА  
НИИТ  
автоматической  
авиации

Издательство «Транспорт» Москва 1972



# АВТОМОБИЛИ ПОВЫШЕННОЙ ПРОХОДИМОСТИ

## АВТОМОБИЛИ ГАЗ-69 и ГАЗ-69А (4×4)

Автомобили повышенной проходимости выпускает Ульяновский автомобильный завод с 1956 г.

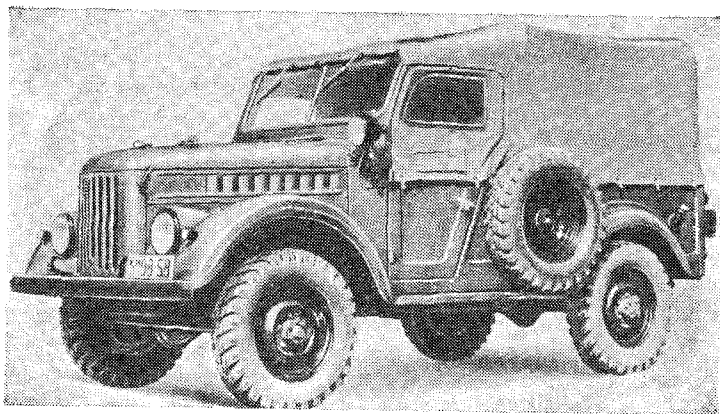
Автомобили различаются между собой конструкцией кузовов. ГАЗ-69 имеет грузопассажирский 8-местный кузов с открывающимся задним бортом. ГАЗ-69А — пассажирский 5-местный кузов.

Оба автомобиля снабжены складным тентом.

С 1952 до 1956 г. эти автомобили выпускал Горьковский автомобильный завод.

Грузоподъемность, кг . . . . .	500 кг+2 чел. или 8 чел. (5 чел.)*
Общий вес буксируемого прицепа, кг . . . . .	850
Собственный вес в снаряженном состоянии, кг . . . . .	1 525 (1 535)
В том числе:	
на переднюю ось . . . . .	860 (820)
» заднюю » . . . . .	665 (715)
Полный вес, кг . . . . .	2 175 (1 960)
В том числе:	
на переднюю ось . . . . .	940 (925)
» заднюю » . . . . .	1 235 (1 035)
Дорожные просветы, мм:	
под передней осью . . . . .	210
» задней » . . . . .	210
Радиус поворота, м:	
по колею внешнего переднего колеса . . . . .	6,0
наружный габаритный . . . . .	6,5
Максимальная скорость, км/ч . . . . .	90
Контрольный расход топлива при скорости 40 км/ч, л/100 км . . . . .	14,0
Двигатель . . . . .	ГАЗ-69, карбюраторный, четырехтактный, четырехцилиндровый, нижнеклапанный

\* В скобках приведены данные для автомобиля ГАЗ-69А.



Автомобиль ГАЗ-69

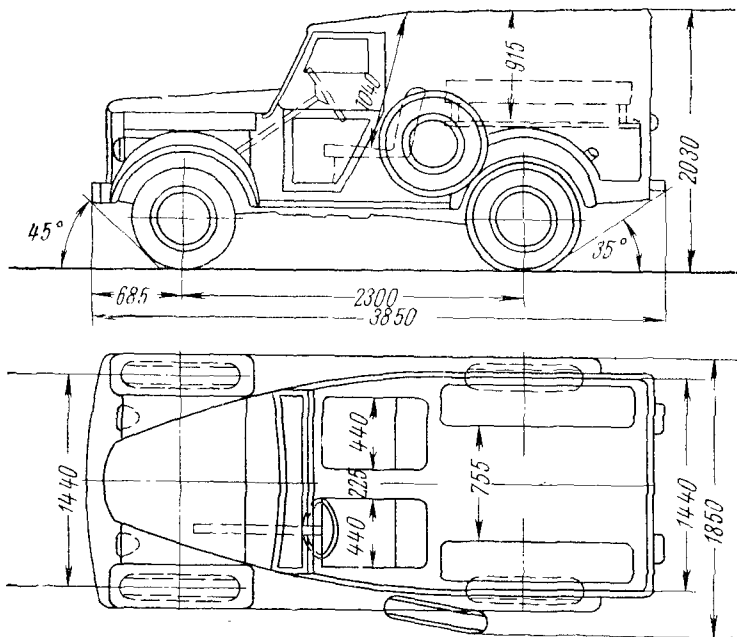
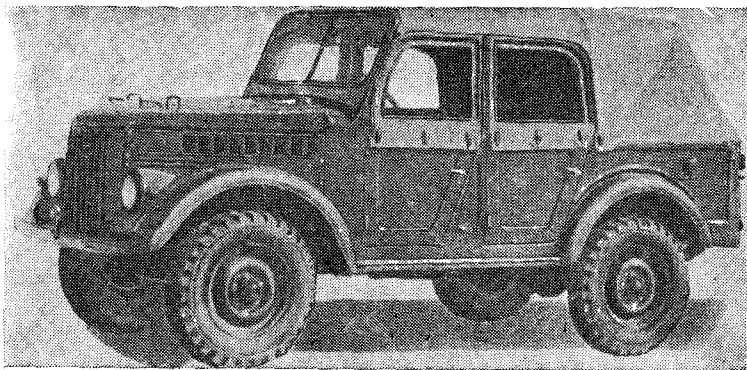


Схема автомобиля ГАЗ-69



Автомобиль ГАЗ-69А

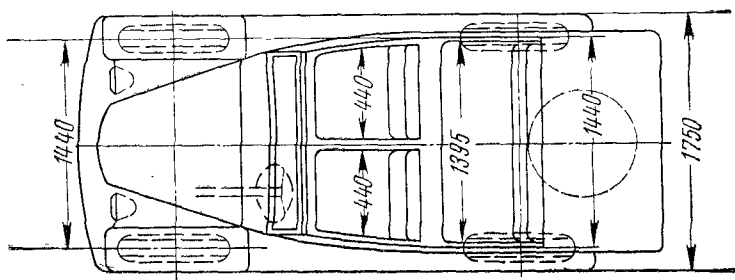
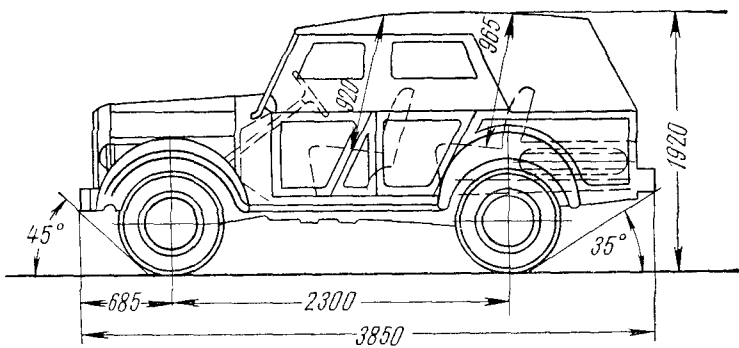


Схема автомобиля ГАЗ-69А

Диаметр цилиндра, мм . . . . .	82,0
Ход поршня, мм . . . . .	100,0
Литраж, л . . . . .	2,12
Степень сжатия . . . . .	6,5
Порядок работы цилиндров . . . . .	1—2—4—3
Максимальная мощность, л. с.	52,0
Скорость вращения коленчатого вала двигателя при максимальной мощности, об/мин	3 600
Максимальный крутящий момент, кгм . . . . .	12,5
Скорость вращения коленчатого вала при максимальном крутящем моменте, об/мин . . . . .	2 000
Карбюратор . . . . .	К-22Д
Электрооборудование . . . . .	12 в
Аккумуляторная батарея . . . . .	6-СТ-54
Генератор . . . . .	Г108-Б; 250 вт; 20 а
Реле-регулятор . . . . .	РР24-Г
Стартер . . . . .	СТ20; 1,2 л. с.
Прерыватель-распределитель . . . . .	Р23
Индукционная катушка . . . . .	Б1
Свечи зажигания . . . . .	М12У
Сцепление . . . . .	однодисковое, сухое
Коробка передач . . . . .	трехступенчатая, с синхронизаторами на II и III передачах
Раздаточная коробка . . . . .	двухступенчатая
Главная передача . . . . .	одинарная
Передаточные числа: коробки передач . . . . .	I—3,115; II—1,772; III—1,00; задний ход — 3,738
раздаточной коробки . . . . .	низшая—2,78; высшая—1,15
главной передачи . . . . .	5,125 (41 и 8 зубьев)
Размер шин . . . . .	6,50—16
Число колес . . . . .	4+1
Давление воздуха в шинах, кг/см <sup>2</sup> : передних . . . . .	2,0
задних . . . . .	2,2
Ножной тормоз . . . . .	колодочный, на все колеса с гидравлическим приводом
Стояночный тормоз . . . . .	колодочный, с механическим приводом на трансмиссию
Рулевой механизм . . . . .	глобоидальный червяк с двухгребневым роликом; передаточное число — 20,3
Передняя подвеска . . . . .	на двух продольных полуэллиптических рессорах, амортизаторы гидравлические, двустороннего действия
Задняя подвеска . . . . .	то же

Заправочные объемы (л) и рекомендуемые материалы:

топливные баки:

ГАЗ-69 . . . . .

ГАЗ-69А . . . . .

система охлаждения двигателя

система смазки двигателя (с фильтрами) . . . .

картер коробки передач .

» раздаточной коробки .

картер переднего моста .

» заднего » . . . . .

» рулевого механизма .

гидравлическая система

приводов тормозов . . . . .

амортизаторы . . . . .

основной 48,0, дополнительный

27,0 — бензин А-72

60,0 — бензин А-72

12,0 — вода или антифриз

5,5 — летом — масло АС-10,  
зимой — АС-5

0,8

0,85

0,75

0,75

0,25

— масло ТАп-15 или  
ТАп-15В

0,45 — тормозная жидкость  
БСК

два передних по 0,145 и два  
задних по 0,145; смесь из  
50% трансформаторного и  
50% турбинного масла

Вес агрегатов, кг:

двигатель с оборудовани-  
ем и сцеплением . . . . .

210

коробка передач . . . . .

26,7

раздаточная коробка . . . .

42,7

карданные валы . . . . .

18

передний мост . . . . .

120

задний » . . . . .

90

рама . . . . .

125

кузов . . . . .

409

колесо в сборе с шиной . . . .

30

радиатор . . . . .

24

#### АВТОМОБИЛЬ УАЗ-450Д (4×4)

Грузовой автомобиль повышенной проходимости выпускал Ульяновский автомобильный завод с 1958 до 1965 г.

Кузов — деревянная платформа с тремя открывающимися бортами. Кабина — двухместная, цельнометаллическая, расположена над двигателем.

Грузоподъемность, кг . . . . .

800

Общий вес буксируемого прицепа, кг . . . . .

850

Собственный вес в снаряженном состоянии, кг . . . . .

1 700

В том числе:

на переднюю ось . . . . .

985

» заднюю » . . . . .

715