

НИИАГ

КРАТКИЙ

АВТОМОБИЛЬНЫЙ СПРАВОЧНИК

Издание 5-е, переработанное и дополненное



Издательство «Транспорт» Москва 1968

АВТОМОБИЛИ ПОВЫШЕННОЙ ПРОХОДИМОСТИ

АВТОМОБИЛИ ГАЗ-69 И ГАЗ-69А (4 × 4)

Автомобили повышенной проходимости выпускаются Ульяновским автомобильным заводом с 1956 г.

Автомобили различаются между собой конструкцией кузовов. ГАЗ-69 имеет грузопассажирский 8-местный кузов с открывающимся задним бортом, ГАЗ-69А — пассажирский 5-местный кузов.

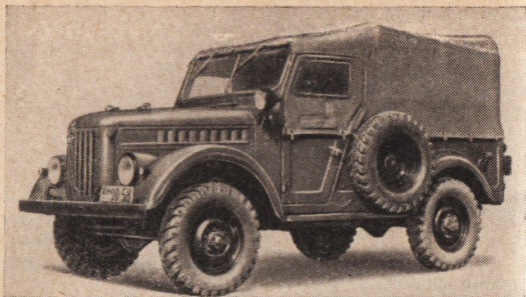
Оба автомобиля имеют складной тент.

С 1952 до 1956 г. эти автомобили выпускал Горьковский автомобильный завод.

Грузоподъемность, кг . . .	500 кг + 2 чел. или 8 чел. (5 чел.)*
Общий вес буксируемого прицепа, кг	850
Собственный вес в снаряженном состоянии, кг	1525 (1535)
в том числе:	
на переднюю ось . . .	860 (820)
на заднюю ось	665 (715)
Полный вес, кг	2175 (1960)
в том числе:	
на переднюю ось . . .	940 (925)
на заднюю ось	1235 (1035)
Дорожные просветы, мм:	
под передней осью . . .	210
под задней осью . . .	210

* В скобках приведены данные для автомобиля ГАЗ-69А.

Радиус поворота, м:	
по колею внешнего	
переднего колеса . . .	6,0
наружный габаритный	6,5
Максимальная скорость,	
км/ч	90
Контрольный расход топлива при скорости 40 км/ч, л/100 км	14,0
Модель и тип двигателя, число цилиндров	ГАЗ-69, карбюраторный, четырехтактный, четырехцилиндровый, нижнеклапанный
Диаметр цилиндра, мм . . .	82,0
Ход поршня, мм	100,0
Литраж, л	2,12
Степень сжатия	6,5
Порядок работы цилиндров	1—2—4—3
Максимальная мощность, л. с.	52,0
Число оборотов коленчатого вала при максимальной мощности, об/мин	3600
Максимальный крутящий момент, кгм	12,5
Число оборотов коленчатого вала при максимальном крутящем моменте, об/мин	2000
Карбюратор	К-22Д
Электрооборудование . . .	12 в
Аккумуляторная батарея .	6-СТ-54
Генератор	Г-108Б
Реле-регулятор	РР-24Г
Стартер	СТ-20; 1,2 л. с.
Прерыватель - распределитель	Р-23
Свечи зажигания	М-12У
Сцепление	Одноступенчатое, сухое
Коробка передач	Трехступенчатая, с синхронизаторами на II и III передачах



Автомобиль ГАЗ-69

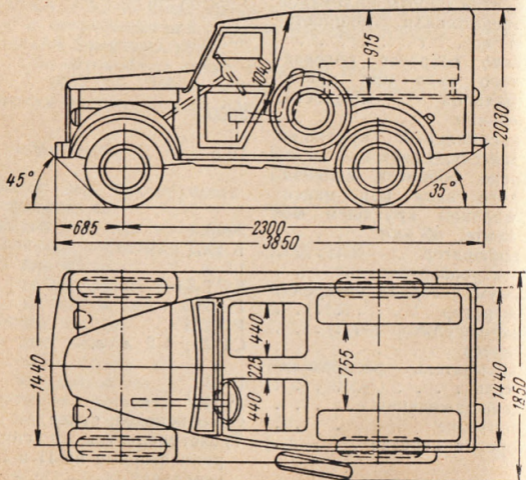
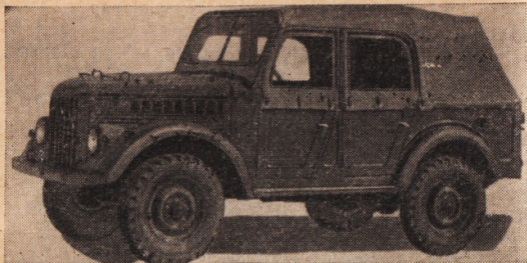


Схема автомобиля ГАЗ-69

Раздаточная коробка . . .	Двухступенчатая
Передаточные числа: коробки передач . . .	I — 3,115; II — 1,772; III — 1,00; задний ход — 3,738
раздаточной коробки .	Низшая — 2,78, высшая — 1,15
главной передачи . . .	5,125 (41 и 8 зубьев)
Размер шин	6,50—16
Число колес	4 + 1
Давление воздуха в ши- нах, кг/см^2 :	
передних	2,0
задних	2,2
Тормоза:	
ножной	Колодочный, на все коли- са с гидравлическим пре- водом
ручной	Колодочный, с механиче- ским приводом на транс- миссию
Рулевой механизм	Глобоидальный червяк с двухгребневым роликом, передаточное число 18,2
Подвески:	
передняя	На двух полуэллиптических рессорах, амортизаторы гидравлические, двух- стороннего действия
задняя	На двух продольных полу- эллиптических рессорах, амортизаторы гидравличе- ские, двухстороннего дей- ствия
Заправочные объемы (ре- комендуемые эксплуата- ционные материалы), л:	
топливные баки:	
ГАЗ-69	48,0 — основной; 27,0 — дополнительный (автомо- бильный бензин А-72)



Автомобиль ГАЗ-69А

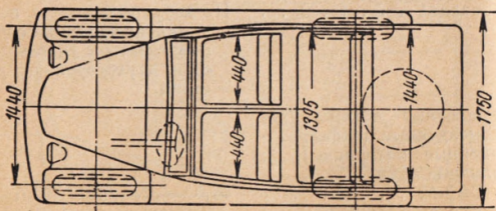
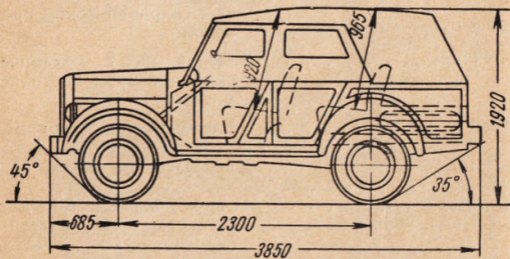


Схема автомобиля ГАЗ-69А

ГАЗ 69А	60,0 (автомобильный бензин А-72)	
система охлаждения двигателя	12,0 (вода или антифриз)	
система смазки двигателя (с фильтрами)	5,5 (автомобильные масла: летом — АК-10, зимой — АС-5)	
картер коробки передач	0,8 } (масло автотракторное, трансмиссионное)	
картер раздаточной коробки		0,85
картер переднего моста		0,6
картер заднего моста		0,6
картер рулевого механизма		0,25
амортизаторы		Два передних по 0,15 и два задних по 0,15 (смесь из 50% трансформаторного и 50% турбинного масла)

Вес агрегатов, кг:

двигатель с оборудованием и сцеплением	210
коробка передач	26,7
раздаточная коробка	42,7
карданные валы	18
передний мост	120
задний мост	90
рама	125
кузов	409
колесо в сборе с шиной	29,6

АВТОМОБИЛЬ УАЗ-450Д [4 × 4]

Грузовой автомобиль повышенной проходимости; выпускался Ульяновским автомобильным заводом с 1958 до 1966 г.

Кузов — деревянная платформа с тремя открывающимися бортами.