

11 37 11

ПОЖАРНОЕ ДѢЛО

въ С.-Петербурѣ.

Историческій очеркъ.



составилъ

подъ редакціей СПб. Брантъ-Маіора полковника

М. А. Нирилова

Брантмейстеръ

В. С. Рудкицкій.



С.-ПЕТЕРБУРГЪ.

„Съверная Электрпечатня“ Эд. Эд. Новицкаго. Гороховая, 36.
1903.

Насосы.

Прежніе насосы безъ коллекторовъ для накачиванія воды въ бочки, замѣнены были въ 1897 году насосами,



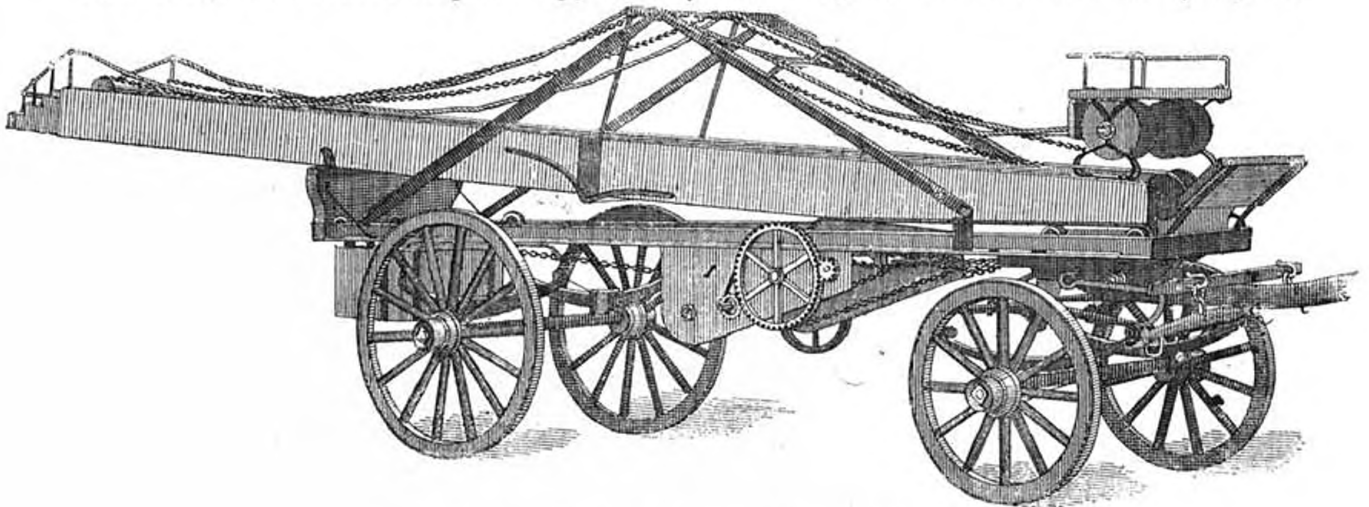
Французскій ключъ для гаекъ.

передѣланными изъ Французскихъ трубъ, а въ настоящее время вводятся уже новые насосы, съ шаровыми клапанами и коллекторами, вполне замѣняющіе обыкновенныя пожарныя трубы.

ваются особые бинты, всегда имѣющіеся въ сумкѣ у подтрубниковъ. По окончаніи пожара подчинка ихъ производится въ Депо наложеніемъ шва и резинной заплаты.

Стволы и гайки.

Мѣдные пожарныя стволы въ командѣ съ 1902 года постепенно замѣняются очень удобными резиновыми. Для разбиванія струи въ брызги, или немедленной остановки выхода воды, что часто бываетъ необходимо дѣлать въ квартирахъ или въ подвальныхъ помѣщеніяхъ, наполненныхъ дымомъ, къ стволамъ въ 1898 году сдѣлано механикомъ Сергѣе-



Четырехъ колѣнная лѣстница образца 1883 г.

Рукава.

При заливныхъ трубахъ старой конструкции, какъ забирные, такъ и поливные рукава дѣлались изъ кожи. Въ 1855 году кожаные забирные рукава замѣнены резиновыми, а поливные—вмѣсто спивныхъ, начали дѣлать на заклепкахъ. Въ 1872 году была сдѣлана попытка замѣнить кожаные рукава сплошными резиновыми, но, въ виду невозможности ихъ чинить, они вскорѣ были забракованы. Въ 1895 году, введены пеньковые, двойной ткани, прорезиненные рукава, отличающіеся большою прочностью и способные выдерживать значительное давленіе. На лопнувшіе во время работы рукава, одѣ-

вымъ очень остроумное приспособленіе. Винтовья соединительныя гайки тоже постепенно замѣняются болѣе удобными гайками новой конструкции безъ рѣзбы.

Лѣстницы.

Старинныя 2-хъ колѣнныя раздвижныя лѣстницы, начала 19 столѣтія, едва достигавшія 14 арш. высоты, были замѣнены той же конструкции 3-хъ колѣнными.

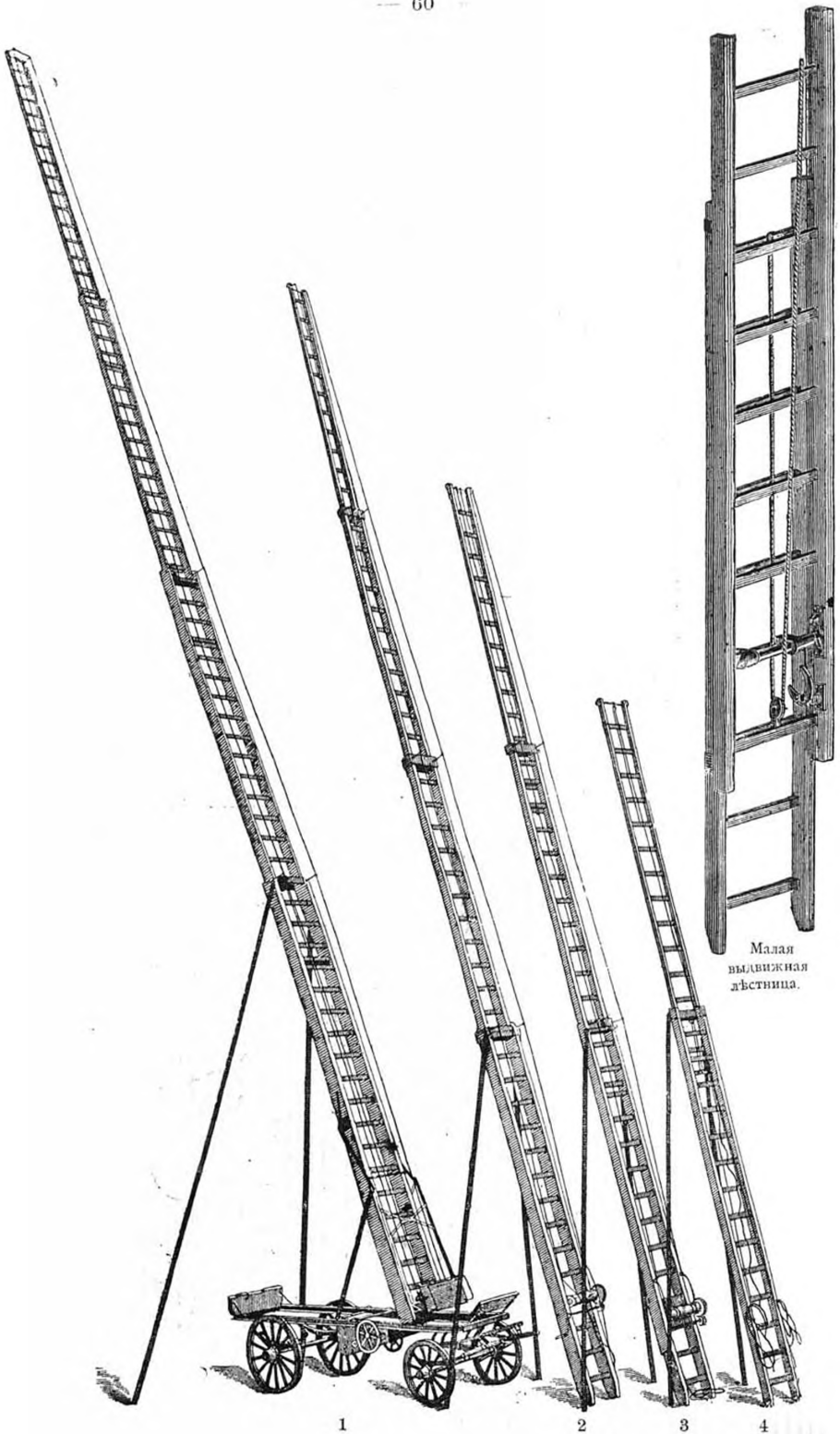
Выдвиганіе производилось наматываніемъ веревки на деревянный валъ. Отсутствие шестеренъ сильно замедляло подъемъ лѣстницы, вслѣдствіе чего были изготовлены 3-хъ колѣнныя, а въ 1880 году, 4-хъ колѣнныя лѣстницы, съ валомъ на шестерняхъ и двойными бло-



Учение съ механической лѣстницей.



Лѣстница на ходу.

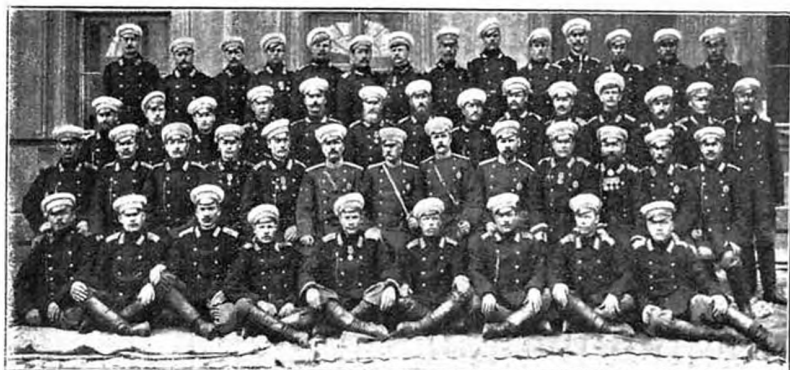


Малая
выдвигающаяся
лестница.

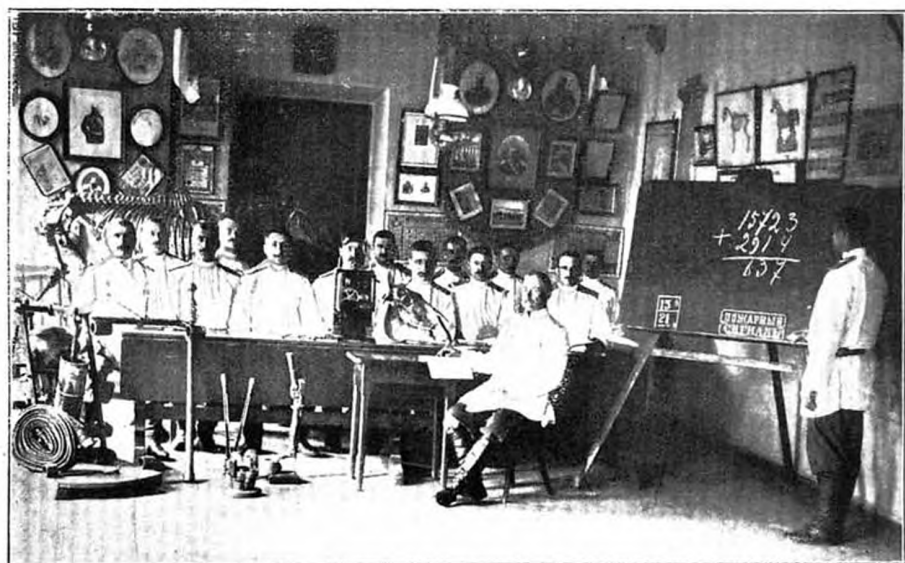
1 2 3 4

Лѣстницы

1) Образцы 1883 г. 2) — 1880 г. 3, 4) Старинного образца.



Команда Рождественской части. Брантмейстеръ Θ . В. Вашкевичъ. (Съ фот. Дорощева).

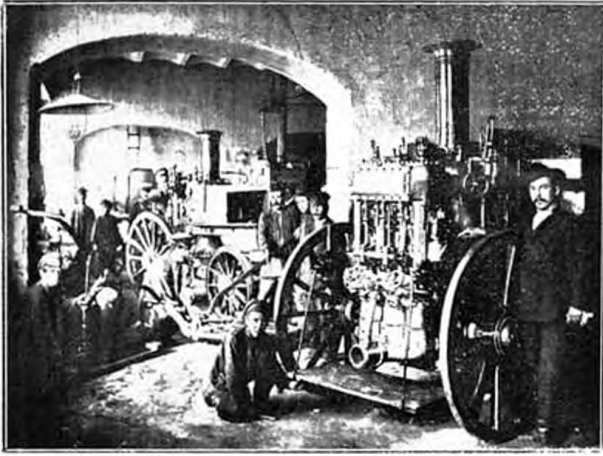


Классъ учебной команды.

(Съ фот. Дорощева).



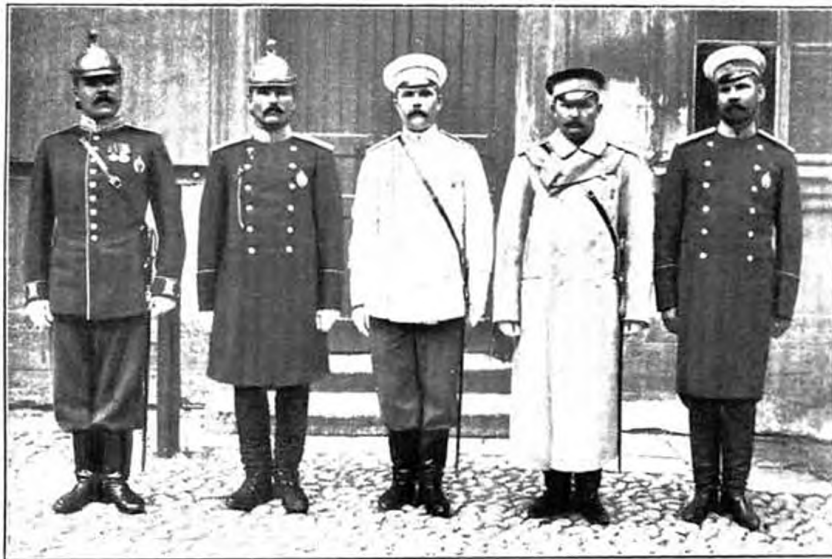
Александровскій резервъ. Завѣдывающій резервомъ O . Θ . Ивановскій.



Мастерская пожарнаго депо въ 1902 г.



Аппаратъ системы Кенига для работы въ дыму.



Форма обмундированія помощниковъ брантмейстеровъ и машиниста.



Примѣненіе аппарата при спасеніи людей.

ками. Съ увеличеніемъ количества 4—5 этажныхъ домовъ явилась необходимость въ болѣе высокихъ и устойчивыхъ лѣстницахъ. Въ 1883 году для этой цѣли были сдѣланы 3 двѣнадцати-саженныя лѣстницы, не снимающіяся съ 4-хъ колеснаго хода. Подъемный механизмъ въ нихъ оставленъ прежній.

Страшная громоздкость лѣстницы, боковые упоры въ землю и 4-хъ колесный ходъ, не позволяющіе маневрировать въ тѣсныхъ дворахъ, дѣлало ихъ мало пригодными для пожарныхъ цѣлей.



Скидная удлиненная лѣстница.

Въ 1895 году, по чертежамъ производителя работъ Сергѣева были сдѣланы новыя лѣстницы, снимающіяся съ передка (конструкціи Либя). Прочность и легкость подъема ихъ даже въ самыхъ тѣсныхъ дворахъ, даютъ имъ громадное преимущество передъ другими лѣстницами. За время съ 1895 года изготовлено около 60 лѣстницъ этого типа

для Петербургской и другихъ командъ. Съ 1899 года, по распоряженію Брантъ-Маіора Полковника Кирилова, вмѣсто 9—10 саж. лѣстницъ, центральныя городскія части снабжены 12^{1/2} саженными, а части на окраинахъ города такими же 11 саженными лѣстницами. Кромѣ этихъ лѣстницъ при Александро-Невской части для Дворцовъ, церквей и фабричныхъ зданій имѣется одна, высотой въ 14 саженей 1 аршинъ.

Для деревянныхъ, или невысокихъ каменныхъ зданій, въ каждой части привозятся на обозъ лѣстницы: складныя 9 аршинъ, а въ резервахъ 12 аршинъ и одноколѣбныя 5 аршинъ. Кромѣ того при частяхъ имѣются небольшія кровельныя лѣстницы, конструкціи полков-



ника М. А. Кирилова, употребляемая при подъемах команды на крутые и подь часть обледенѣлыя крыши.

Теплые чаны и паровые нагрѣватели.

Зимою при сильныхъ морозахъ, во избѣжаніе промерзанія рукавовъ, необходимо отъ времени до времени черезъ нихъ пропускать горячую воду. Для согрѣванія воды имѣются особые чаны на зимнихъ и лѣтнихъ ходахъ съ печами. Въ настоящее время построены въ Пожарномъ Дену два паровыхъ нагрѣвателя на 4-хъ колесныхъ рессорныхъ ходахъ. Нагрѣватели представляютъ изъ

себя котлы съ водогрѣйными трубами, какъ въ паровыхъ машинахъ; образовавшийся паръ поступаетъ изъ котла въ бочки съ водою, нагрѣвая одновременно двѣ бочки въ продолженіи 15 минутъ.

Ручной инструментъ.

Для вскрытія половъ, крышъ и разборки горящихъ зданій, топорники команды снабжены ломомъ, большими и малыми топорами, баграми и спасательными веревками.

На пожаръ вывозится инструментъ въ каждой части и резервъ въ слѣдующемъ количествѣ.



Название инструмента.	Въ дѣйствіи.	Въ резервѣ при части.	При паровой машинѣ.	Въ постоянномъ резервѣ.
Ломовъ	5	2	1	3
Топоровъ Англійскихъ большихъ	2	1	1	2
Топоровъ малыхъ съ киркою на поясныхъ ремняхъ	10	4	1	6
Багровъ большихъ на деревянной насадкѣ съ веревкою	2	—	—	1
Багровъ среднихъ	2	1	—	1
Багровъ желѣзныхъ для обрыванія потолочной обшивки	2	1	—	1
Кошекъ желѣзныхъ для той же цѣли	1	1	—	1
Перчатокъ резиновыхъ для вырѣзыванія электрическихъ проводовъ	4	2	—	2
Къ нимъ резиновыхъ галошъ	4	2	—	2
Ножницъ для рѣзки проводовъ	2	—	—	1
Респираторовъ для топорниковъ	8	4	—	6
Респираторовъ для трубниковъ	2	2	2	2
Для разбора горящихъ деревянныхъ строеній ломовыя веревки съ цѣпью и крюкомъ	1	—	—	1
Малая ломовая веревка съ крючкомъ	1	1	—	1
Спасат. веревокъ съ карабинами	10	4	4	6
Гидропультовъ для тушенія комнатныхъ пожаровъ	1	—	—	—