

**ОАО "Ульяновский автомобильный завод"**



**Автомобили  
UAZ PATRIOT,  
UAZ PICKUP,  
UAZ CARGO**

Руководство по эксплуатации  
РЭ 05808600.132-2011  
Издание четвертое

2014

## ГЛАВА 1. ОБЩИЕ СВЕДЕНИЯ

Автомобиль UAZ Patriot (УАЗ-3163, УАЗ-31638) – легковой, двухосный, повышенной проходимости, типа 4x4, с цельнометаллическим пятидверным кузовом.

Автомобиль UAZ Pickup (УАЗ-23632, УАЗ-23638) – грузовой (пикап), двухосный, повышенной проходимости, типа 4x4, с четырехдверной кабиной и грузовым отсеком.

Автомобиль UAZ Cargo (УАЗ-23602, УАЗ-23602-01, УАЗ-23602-02, УАЗ-23608, УАЗ-23608-01, УАЗ-23608-02) – грузовой, двухосный, повышенной проходимости, типа 4x4, с двухдверной кабиной и грузовой платформой, продуктовым или общего назначения фургоном.

Автомобили предназначены для перевозки пассажиров и грузов по всем видам дорог и местности.

Автомобили, изготавливаемые в исполнении "У" по категории 1 ГОСТ 15150, рассчитаны на эксплуатацию при рабочих температурах окружающего воздуха от минус 40 до плюс 40 °С, относительной влажности воздуха до 100% при плюс 25 °С, запыленности воздуха до 1,0 г/м<sup>3</sup> и скорости ветра до 20 м/с, в том числе в районах, расположенных на высоте до 2700 м над уровнем моря, при соответствующем снижении тягово-динамических характеристик и топливной экономичности.

Автомобили, изготавливаемые в исполнении "Т", рассчитаны на эксплуатацию при рабочих температурах окружающего воздуха от минус 10 до плюс 50 °С, относительной влажности воздуха до 100% при плюс 35 °С в условиях, приведенных выше для автомобилей исполнения "У".

Знак "+" рядом с наименованием детали (узла) означает, что данная деталь (узел) устанавливается на автомобили в зависимости от комплектации.

### МАРКИРОВКА АВТОМОБИЛЯ

**Заводская табличка автомобиля** (рис. 1.1) установлена на центральной стойке боковины кузова с правой стороны автомобиля.

**Идентификационный номер** транспортного средства наносится на заводской табличке (рис. 1.1) и на кузове автомобиля, на нижней панели ветрового окна (рис. 1.2).

Идентификационный номер (рис. 1.2) состоит из трех частей:

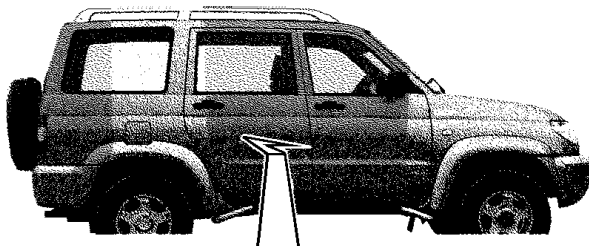


Рис. 1.1. Заводская табличка автомобиля:

- I -полный номер одобрения типа ТС (ОТТС);
- II -идентификационный номер ТС (код VIN);
- III -максимально допустимая масса ТС;
- IV -максимально допустимая масса ТС с прицепом;
- V -максимально допустимая нагрузка на переднюю ось;
- VI -максимально допустимая нагрузка на заднюю ось;
- VII -обозначение модели двигателя;
- VIII -шифр комплектации;
- IX -шифр вариантного исполнения;
- X -экологический класс

I часть - международный идентификационный код изготовителя, обозначает:

X -географическую зону, в которой расположен завод-изготовитель;

T -код страны;

T -код завода-изготовителя.

II описательная часть - индекс транспортного средства.

III указательная часть - год изготовления автомобиля и его порядковый номер.

**Идентификационный номер кузова** выбит на верхнем соединителе рамки облицовки радиатора (рис. 1.2).

**Идентификационный номер шасси** выбивается на правом лонжероне рамы, в задней части (рис. 1.3).

**Идентификационный номер двигателей 3МЗ-40905 и 3МЗ-51432** выбит на площадке, расположенной с левой стороны блока цилиндров, над бобышками крепления передней опоры двигателя (рис. 1.4).

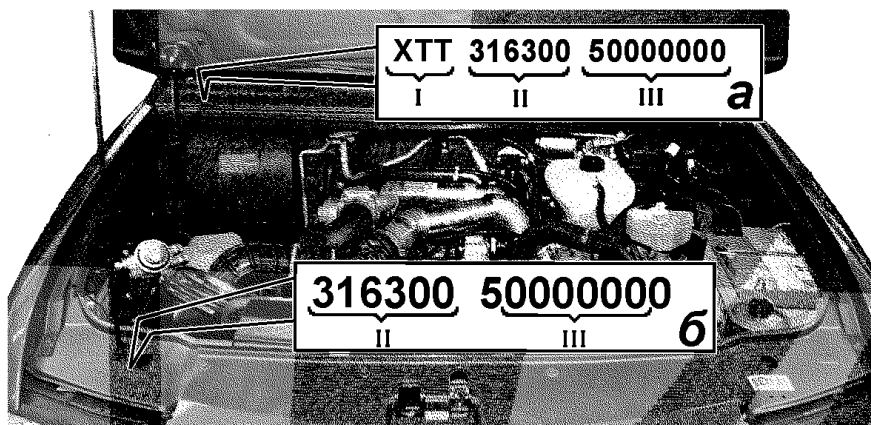


Рис. 1.2. Расположение идентификационного номера транспортного средства и номера кузова:  
а -расположение идентификационного номера транспортного средства;  
б -расположение идентификационного номера кузова

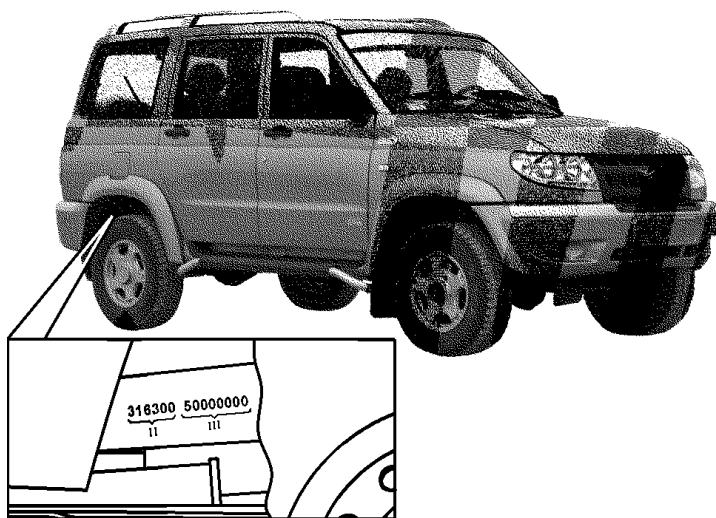


Рис. 1.3. Расположение идентификационного номера шасси

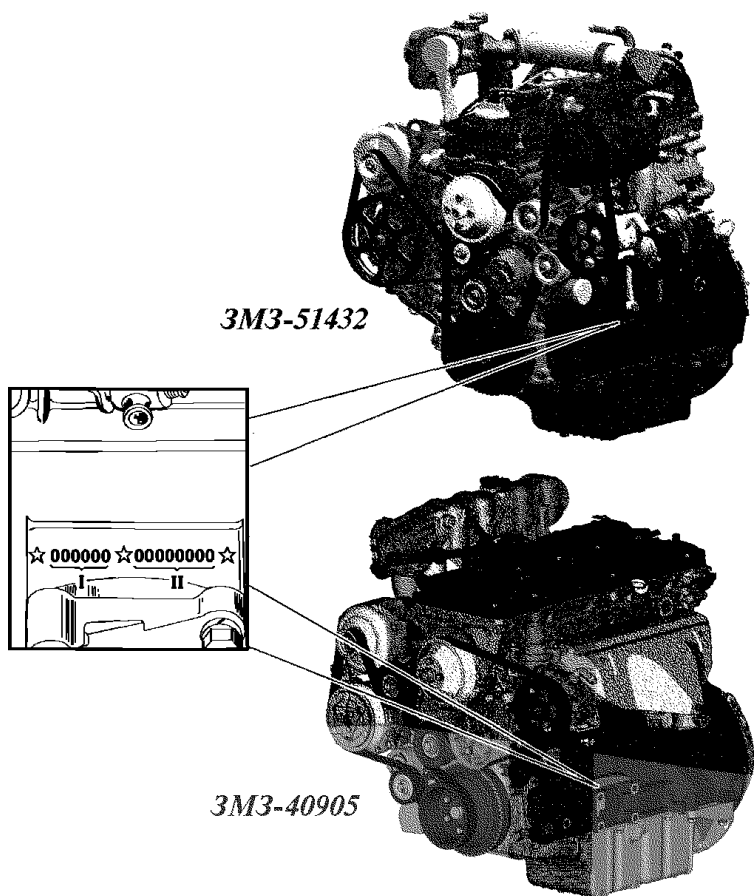


Рис. 1.4. Расположение идентификационного номера двигателей 3M3-40905 и 3M3-51432:

I - описательная часть (VDS) состоит из шести знаков. Первые пять знаков (цифры) обозначают код модели двигателя, если код модели содержит менее пяти знаков, то на свободные места в конце обозначения проставляются нули. На месте шестого знака проставляется ноль. II - указательная часть (VIS) состоит из восьми знаков. Первый знак (буква или цифра) обозначает условный код года изготовления двигателя, второй знак (цифра) - условный код подразделения предприятия-изготовителя двигателя, остальные знаки (цифры) - порядковый номер двигателя с начала года изготовления двигателя.

Рис.1.5. Основные размеры  
автомобиля UAZ Patriot  
с полной массой  
(размеры даны для справок)

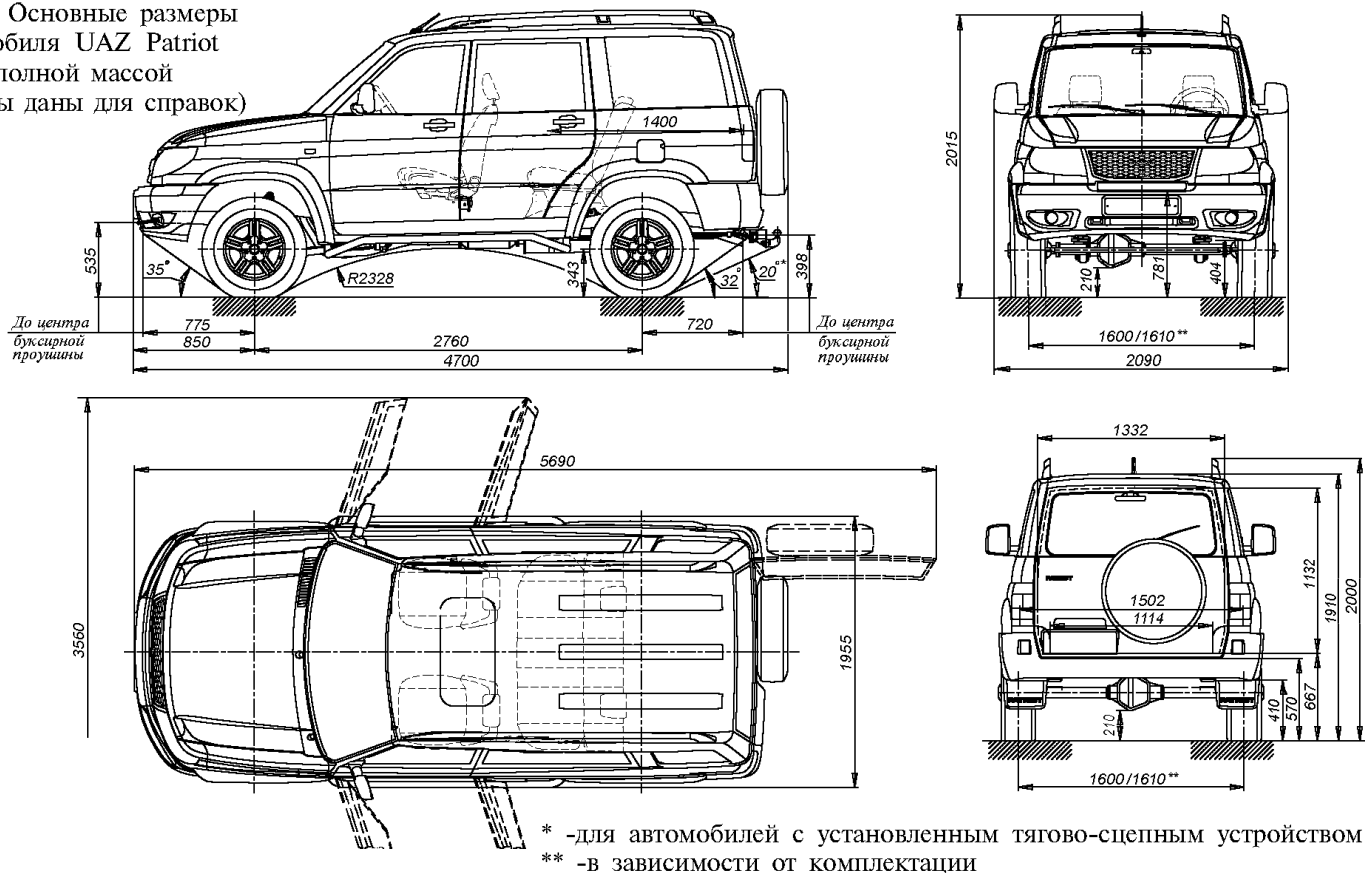
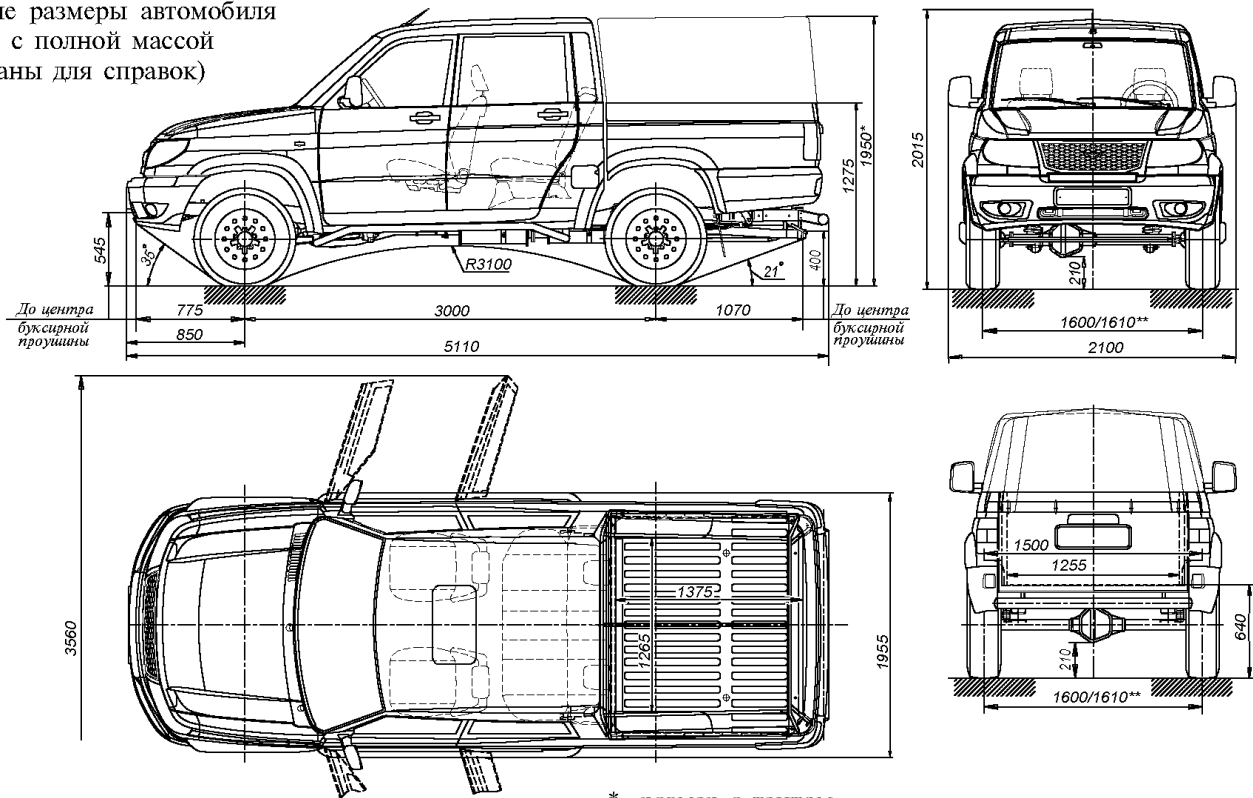


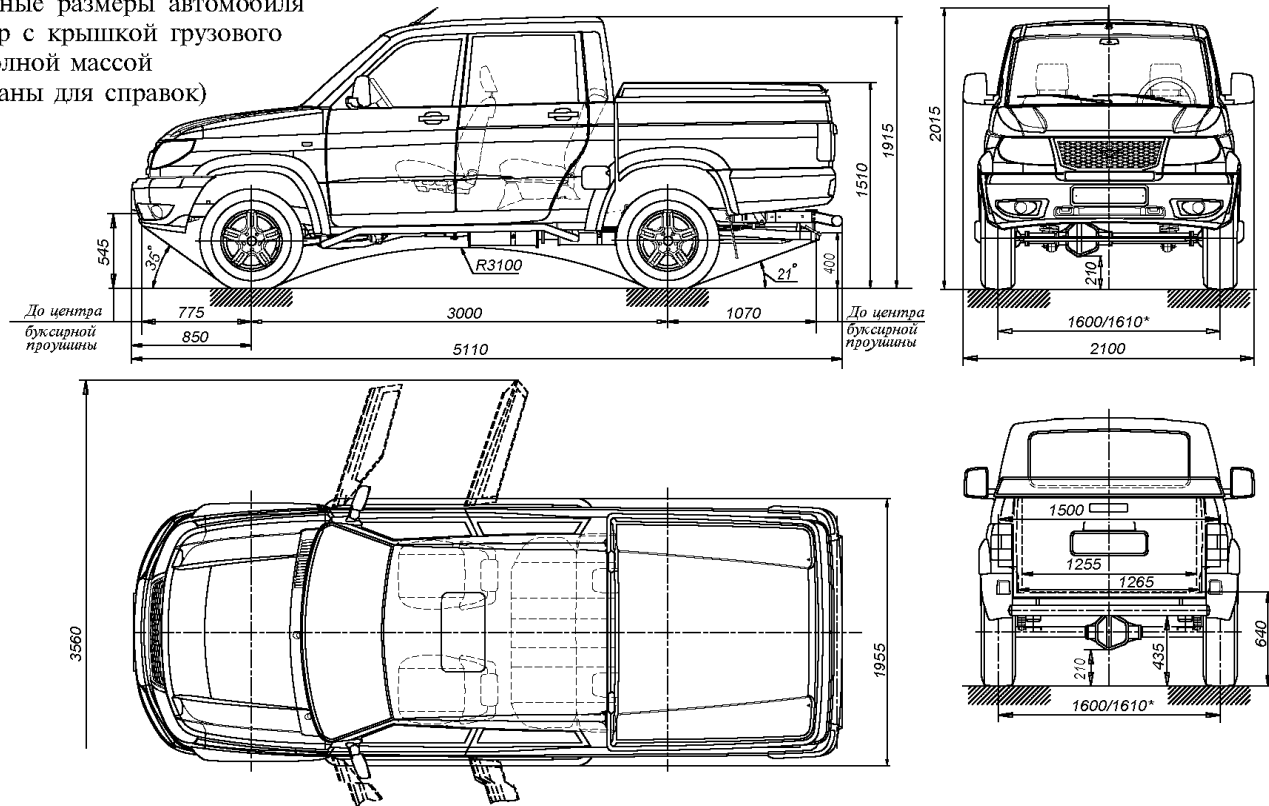
Рис.1.6. Основные размеры автомобиля  
 UAZ Pickup с полной массой  
 (размеры даны для справок)



\* -размер с тентом

\*\* -в зависимости от комплектации

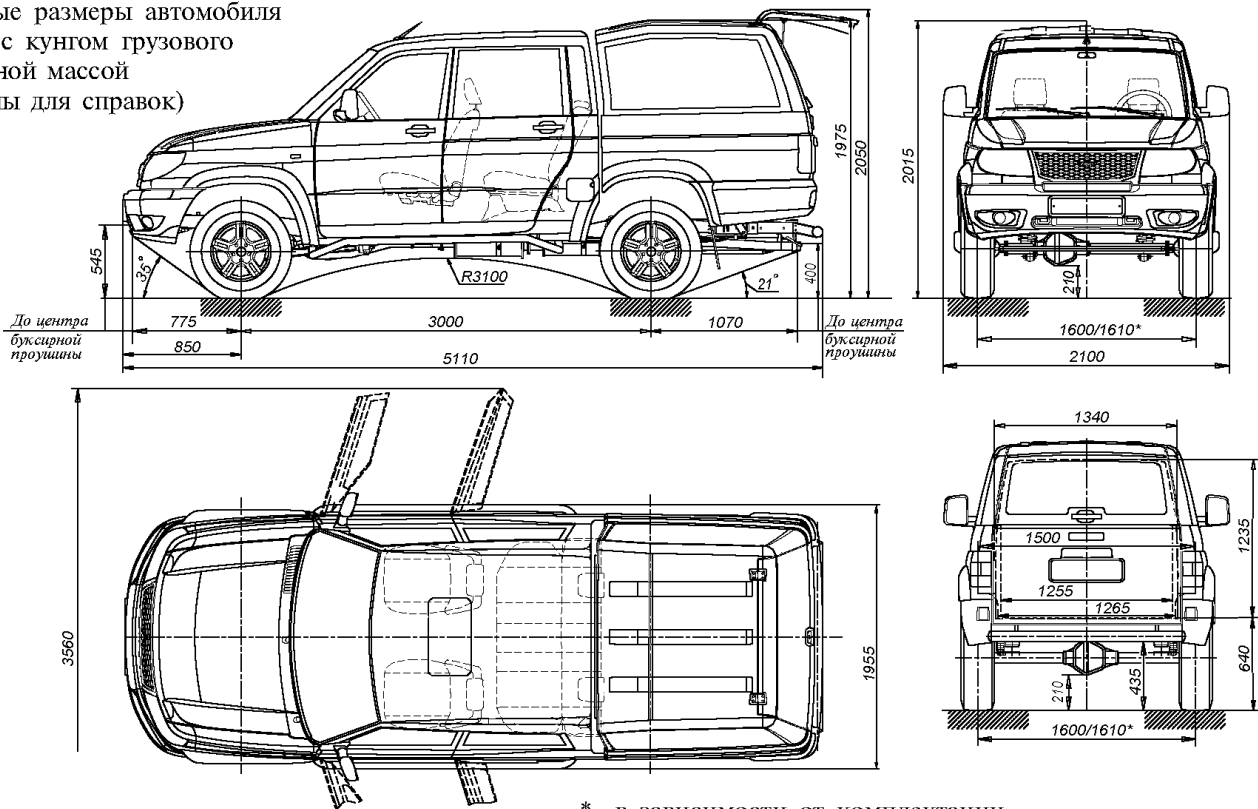
Рис.1.7. Основные размеры автомобиля  
 UAZ Pickup с крышкой грузового  
 отсека с полной массой  
 (размеры даны для справок)



\* - в зависимости от комплектации



Рис.1.8. Основные размеры автомобиля  
 UAZ Pickup с кунгом грузового  
 отсека с полной массой  
 (размеры даны для справки)



\* -в зависимости от комплектации

Рис.1.9. Основные размеры автомобиля  
 UAZ Cargo с полной массой  
 (размеры даны для справок)

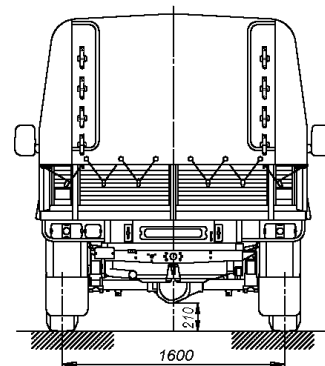
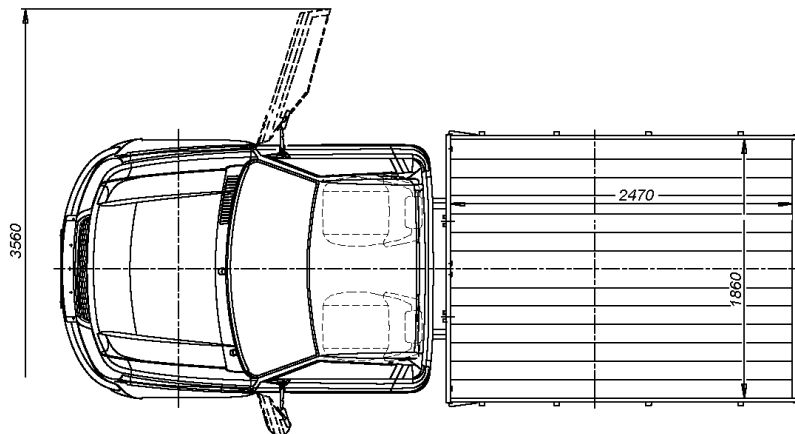
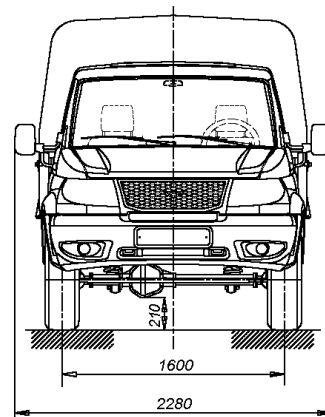
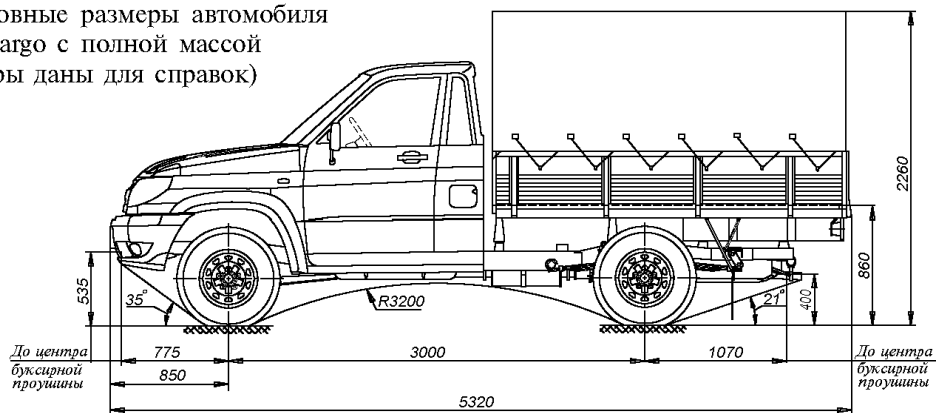
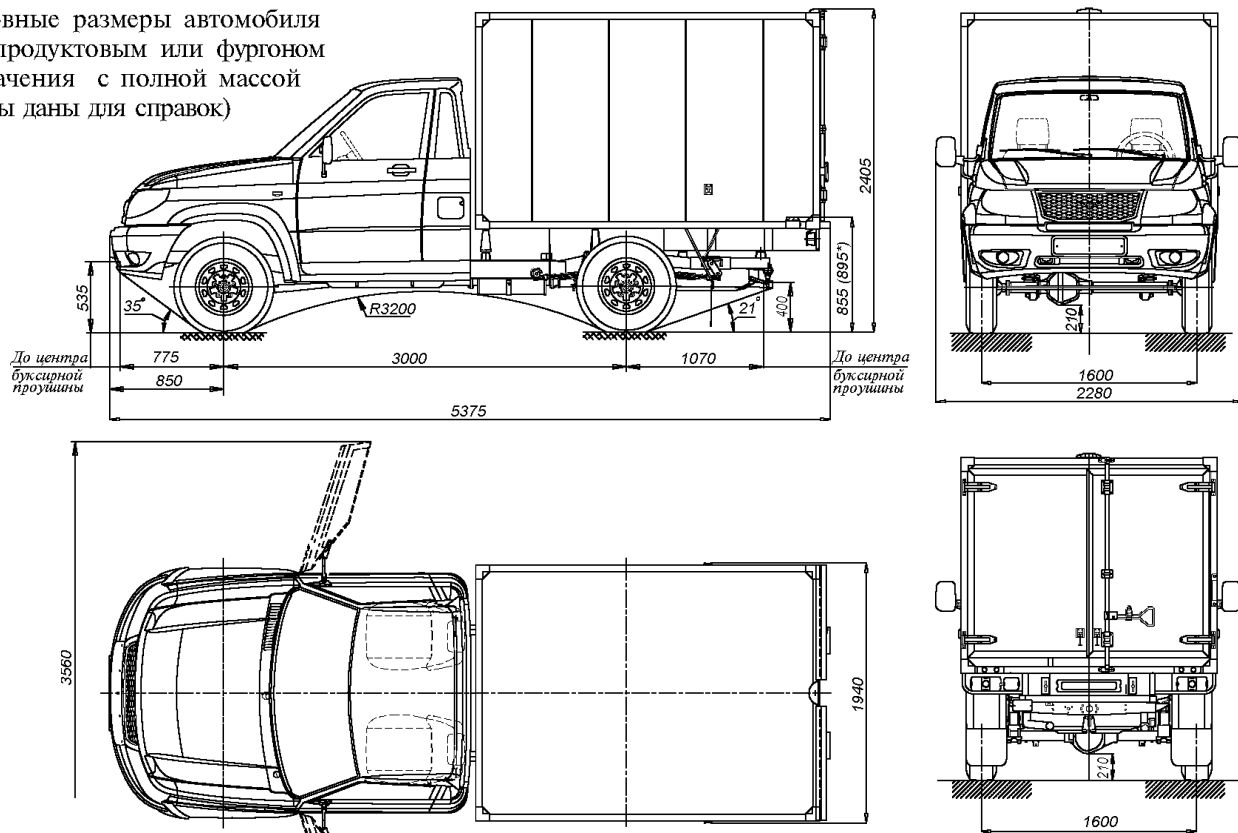


Рис.1.10. Основные размеры автомобиля UAZ Cargo с продуктовым или фургоном общего назначения с полной массой (размеры даны для справок)



\* -размер для изотермического фургона

## ТЕХНИЧЕСКАЯ ХАРАКТЕРИСТИКА

Наименование	UAZ Patriot		UAZ Pickup		UAZ Cargo	
	УАЗ-3163	УАЗ-31638	УАЗ-23632	УАЗ-23638	УАЗ-23602 (01/02)	УАЗ-23608 (01/02)
1	2	3	4	5	6	7
Общие данные						
Размеры автомобиля *	Показаны на рис. 1.5-1.10					
Максимальная грузоподъемность (включая водителя и пассажиров), кг	600		800		800 (665/575)	
Число мест для сидения (включая место водителя)	5		5		2	
Допустимая полная масса автомобиля, кг	2650	2690	2860	2940	2775	2825
Распределение полной массы по осям, кг:						
на переднюю ось	1217	1260	1230	1285	1090 (1145/1132)	1130 (1195/1182)
на заднюю ось	1433	1430	1630	1655	1685 (1630/1643)	1695 (1630/1643)
Масса снаряженного автомобиля (с учетом водителя), кг	2125	2165	2135	2215	2050 (2185/2275)	2100 (2235/2325)

\* Размеры являются усредненными, даны для справок и могут изменяться в зависимости от условий эксплуатации, установленных шин, их состояния и давления воздуха, нагрузки на автомобиль, состояния подвески и т.д.

1	2	3	4	5	6	7
Распределение снаряженной массы по осям, кг:						
на переднюю ось	1150	1190	1150	1205	1120 (1096/1097)	1160 (1147/1149)
на заднюю ось	975	975	985	1010	930 (1089/1178)	940 (1088/1176)
Максимальная скорость, км/ч	150	135	140	135	135 (125*)	135 (125*)
Расход топлива при движении с постоянной скоростью 90 км/ч, л/100км	11,5	9,5	12	10	12 (13,5*)	10 (11,5*)
Расход топлива при движении с постоянной скоростью 120 км/ч, л/100км	15,5	12,5	15,6	12,6	-	-

**Примечание.** Расход топлива служит для определения технического состояния автомобиля и не является эксплуатационной нормой. Достоверность замеров расхода топлива обеспечивается только при проведении специальных испытаний в строгом соответствии с требованиями ГОСТ 20306-90 при достижении автомобилем общего пробега 9000-10000 км.

Полная масса буксируемого прицепа, кг,  
не более:  
    оборудованного тормозами  
    без тормозов

1500\*\*  
750\*\*

\* С тентом

\*\* При наличии тягово-сцепного устройства шарового типа

1	2	3	4	5	6	7
Наименьший радиус поворота по оси следа переднего внешнего (относительно центра поворота) колеса, м, не более	6,55				7,08	
Наименьший радиус поворота внешний по точке переднего бампера, наиболее удаленной от центра поворота, м, не более	6,8				7,35	
Максимальный подъем, преодолеваемый автомобилем полной массой, град (%)				31 (60)		
Наибольшая глубина преодолеваемого брода, м				0,5		
Наименование	УАЗ-3163, УАЗ-23632, УАЗ-23602			УАЗ-31638, УАЗ-23638, УАЗ-23608		
1	2			3		
<b>Двигатель</b>						
Модель	ЗМЗ-40905			ЗМЗ-51432		
Тип	4-тактный, с впрыском топлива			дизельный с турбонаддувом		
Число цилиндров				Четыре		
Расположение цилиндров				Рядное, вертикальное		
Порядок работы цилиндров				1-3-4-2		
Диаметр цилиндра, мм	95,5			87		
Ход поршня, мм	94			94		

1	2	3
Рабочий объем, см <sup>3</sup>	2693	2235
Степень сжатия	9,1	19,0
Минимальная частота вращения коленчатого вала на режиме холостого хода, мин <sup>-1</sup>	800-900	850-900
Максимальный крутящий момент, Н · м (кгс · м) по Правилам 85 ЕЭК ООН (ГОСТ Р41.85)	209,7 (21,4) при 2400-2600 мин <sup>-1</sup>	270 (27,5) при 1800-2800 мин <sup>-1</sup>
Мощность, кВт (л.с.): нетто по Правилам 85 ЕЭК ООН (ГОСТ Р41.85)	94,1 (128) при 4500-4700 мин <sup>-1</sup>	83,5 (114) при 3500 мин <sup>-1</sup>
Система смазки	Комбинированная: под давлением и разбрызгиванием	
Вентиляция картера	Закрытая	
Система питания	С микропроцессорным управлением топливоподачей	
Топливо	неэтилированный бензин "Регуляр Евро-92" по ГОСТ Р 51866 допускается: Премиум Евро-95" и Супер Евро-98 по ГОСТ Р 51866-2002	дизельное топливо "ЕВРО", вид II и III по ГОСТ Р 52368-2005 (ЕН 590:2009), сорт или класс в зависимости от климатических условий
Система охлаждения	Жидкостная, закрытая с принудительной циркуляцией	

Наименование	УАЗ-3163	УАЗ-31638	УАЗ-23632	УАЗ-23638	УАЗ-23602	УАЗ-23608
1	2	3	4	5	6	7
<b>Трансмиссия</b> Сцепление: тип сцепления тип привода Коробка передач: тип коробки тип управления Раздаточная коробка: тип коробки тип управления отбор мощности*  Карданная передача  Передний и задний ведущие мосты: тип мостов шарниры поворотных кулаков переднего моста <b>Ходовая часть</b> Подвеска: тип подвески	<p>Сухое, однодисковое Гидравлический</p> <p>Механическая, пятиступенчатая Механический</p> <p>Двухступенчатая фирмы "Dymos" или ОАО "УАЗ" С электроуправлением (ф."Dymos") или механический (ОАО "УАЗ") Возможен для привода (при движении и на стоянке автомобиля) специальных агрегатов, установленных в кузове, с установкой коробки отбора мощности потребителем. Допустимый отбор мощности - 40%. Установка коробки отбора мощности должна быть согласована с ОАО "УАЗ"</p> <p>Открытого типа, состоит из двух карданных валов. Задняя карданная передача может иметь промежуточную опору с шарниром</p> <p>Одноступенчатый</p> <p>Шариковые равных угловых скоростей</p> <p>Зависимая, передняя - пружинная со стабилизатором поперечной устойчивости, задняя - на двух продольных полуэллиптических малолистовых рессорах</p>					

\* Для автомобилей с раздаточной коробкой ОАО "УАЗ"



1	2	3	4	5	6	7
<p>амортизаторы</p> <p>Колеса и шины: колеса</p> <p><b>Системы управления</b></p> <p>Рулевое управление тип рулевого механизма</p> <p>Тормоза тип рабочих тормозов</p> <p>тип привода рабочих тормозов</p> <p>тип стояночного тормоза</p> <p>тип привода стояночного тормоза</p>	<p>Четыре, гидропневматические, телескопические двухстороннего действия</p> <p>Дисковые с неразъемным ободом, стальные 6 1/2, Jx16H2 с радиальной, бескамерной шиной 225/75R16 или из легкого сплава 7Jx16H2 с радиальными бескамерными шинами 235/70R16, 245/70R16 с колпаками. Крепление колеса - пятью гайками. Запасное колесо - стальное.</p> <p>Рулевая колонка с регулировкой рулевого колеса по высоте "Винт-шариковая гайка-рейка-сектор" с гидроусилителем</p> <p>С антиблокировочной системой (АБС)+</p> <p>С дисковыми тормозными механизмами на передних колесах и барабанными тормозными механизмами на задних колесах</p> <p>Гидравлический с вакуумным усилителем и регулятором давления, отдельный на переднюю и заднюю оси.</p> <p>Автомобили УАЗ-3163, УАЗ-31638 могут быть оборудованы антиблокировочной системой тормозов (в этом случае механического регулятора давления нет).Разделение контуров диагональное (первичный - переднее правое и заднее левое колесо, вторичный-переднее левое и заднее правое колесо).</p> <p>Колесный, совмещенный с задними тормозами или барабанный трансмиссионный</p> <p>Механический</p>					
Наименование	УАЗ-3163, УАЗ-23632, УАЗ-23602			УАЗ-31638, УАЗ-23638, УАЗ-23608		
1	2			3		
<p><b>Электрооборудование</b></p> <p>Система проводки</p>	<p>Однопроводная, отрицательный полюс соединен с "массой" автомобиля</p>					

1	2	3
Напряжение в сети (номинальное), В		12
Генератор	ААК 5730 ("Iskra") 14В, 80А, 5122.3771 ("ЭЛТРА") 14В, 80А или 3212.3771 г. Борисов "БАТЭ" 14В, 90А для автомобилей с кондиционером - ААК 5727 ("Iskra") 14В, 120А или 5122.3771-30 ("ЭЛТРА") 14В, 120А	ААК 5730 ("Iskra") 14В, 80А , 5122.3771 ("ЭЛТРА"), 14В, 80А или 3212.3771 г. Борисов "БАТЭ" 14В, 90А для автомобилей с кондиционером - ААК 5727 ("Iskra") 14В, 120А или 5122.3771-30 ("ЭЛТРА") 14В, 120А
Аккумуляторная батарея	6СТ-66А3	6СТ90А
Свечи зажигания	4052.3707000-10(DR17YC)	-
Свечи накалывания	-	0250 202 029 ("BOSCH")
Стартер	AZE 2203 ("Промо-Искра")12В - 1,9кВт 5112.3708(БАТЭ) 12В, 1,2кВт	AZE 2203 ("Промо-Искра")12В - 1,9кВт, AZE 2154 ("Iskra")12В - 1,9кВт 6012 (ОАО "ЗИТ") г. Самара 12В - 1,7кВт
Блок управления двигателем	BOSCH 0261 S07 321	BOSCH 0 281 018 675
Выключатель зажигания	С противоугонным устройством и блокировкой повторного включения стартера	
Звуковой сигнал, шт	1	2
Стеклоочиститель ветрового стекла	Электрические, тональные, рупорные	
Стеклоочиститель стекла двери задка	Электрический, с двумя щетками, трехрежимный, с регулировкой паузы в режиме прерывистой работы	
Смыватель	Электрический, с одной щеткой	
Электростеклоподъемники	Электрический, для ветрового и заднего+ стекол	
Система электроблокировки	Дистанционные	
	Предназначена для одновременной блокировки замков всех дверей автомобиля	

1	2			3		
*Система безопасной парковки+	ООО "НПП ИТЭЛМА" (г. Москва) Предназначена для предупреждения водителя о наличии препятствий, расположенных вне поля зрения водителя, при движении автомобиля задним ходом со скоростью не более 5 км/ч					
Наименование	УАЗ-3163	УАЗ-31638	УАЗ-23632	УАЗ-23638	УАЗ-23602	УАЗ-23608
1	2	3	4	5	6	7
<b>Регулировочные данные</b>						
Прогиб ремня вентилятора и насоса гидроусилителя при усилии 4 кгс, мм	5-8	6-8	5-8	6-8	5-8	6-8
Прогиб ремня генератора и насоса системы охлаждения при усилии 8 кгс, мм	14-15	-	14-15	-	14-15	-
Прогиб ремня привода вентилятора, насоса ГУР, компрессора кондиционера (опция) при усилии 4 кгс, мм	-	6-8	-	6-8	-	6-8
Зазор между электродами свечей зажигания, мм	0,7 <sup>+0,15</sup>	-	0,7 <sup>+0,15</sup>	-	0,7 <sup>+0,15</sup>	-
Свободный ход педали тормоза, мм	5-8					
Схождение передних колес	0°3'04"-0°9'12"					
Максимальный угол поворота переднего внутреннего колеса, град	31-32					

\*Для автомобилей UAZ PATRIOT

1	2	3	4	5	6	7
Суммарный люфт рулевого управления (угол поворота рулевого колеса от положения соответствующего началу поворота управляемых колес в одну сторону до положения рулевого колеса соответствующего началу поворота управляемых колес в противоположную сторону), град, не более				20		
Дисбаланс колеса с шиной в сборе, г·см, не более				1000		
Давление воздуха в шинах, МПа (кгс/см <sup>2</sup> ):						
передних колес:						
225/75R16 К-153, К-155	0,20 (2,0)	0,22(2,2)	0,21 (2,1)	0,21 (2,1)	0,19 (1,9)	0,19 (1,9)
235/70R16 КАМА-221,RADIAL620	0,19 (1,9)	0,22(2,2)	0,20 (2,0)	0,20 (2,0)	-	-
245/70R16 К-214	0,18 (1,8)	0,19 (1,9)	-	-	-	-
задних колес:						
225/75R16 К-153, К-155	0,24 (2,4)	0,24 (2,4)	0,27 (2,7)	0,27 (2,7)	0,28 (2,8)	0,28 (2,8)
235/70R16 КАМА-221,RADIAL620	0,22 (2,2)	0,22 (2,2)	0,25 (2,5)	0,25 (2,5)	-	-
245/70R16 К-214	0,21 (2,1)	0,21 (2,1)	-	-	-	-
<b>Заправочные данные</b> (в литрах)						
Топливные баки:						
правый/левый				36/36		
Система охлаждения двигателя				14,0		

1	2	3	4	5	6	7
Система смазки двигателя	7	6,5	7	6,5	7	6,5
Система гидравлического привода тормозов			0,6			
Картер коробки передач			2,5			
Картер раздаточной коробки:						
"Dymos"			1,8			
ОАО "УАЗ"			0,8			
Картер главной передачи:						
переднего моста			1,5			
заднего моста			1,4			
Система гидроусилителя рулевого управления			1,1			
Система гидравлического привода сцепления			0,18			
Бачок смывателя стекол			5			