

ОАО "Ульяновский автомобильный завод"



**АВТОМОБИЛЬ
UAZ PATRIOT**

**Руководство по эксплуатации
РЭ 05808600.103-2005**

Издание третье

2007

ГЛАВА 1. ОБЩИЕ СВЕДЕНИЯ

Автомобиль UAZ Patriot - легковой, двухосный, повышенной проходимости, типа 4x4, с цельнометаллическим пятидверным кузовом.

Автомобиль предназначен для перевозки пассажиров и грузов по всем видам дорог и местности.

Автомобиль, изготавливаемый в исполнении "У", рассчитан на эксплуатацию при рабочих температурах окружающего воздуха от минус 45 до плюс 40 °С, среднегодовой относительной влажности воздуха до 75 % при плюс 15 °С, запыленности воздуха до 1,0 г/м³ и скорости ветра до 20 м/с, в том числе в районах, расположенных на высоте до 4000 м над уровнем моря, при соответствующем снижении тягово-динамических характеристик и топливной экономичности.

Автомобиль, изготавливаемый в исполнении "Т", рассчитан на эксплуатацию при рабочих температурах окружающего воздуха от минус 10 до плюс 50 °С, среднегодовой относительной влажности воздуха до 80 % при плюс 27 °С в условиях, приведенных выше для автомобилей исполнения "У".

Знак "+" рядом с наименованием детали (узла) означает, что данная деталь (узел) устанавливается на автомобили в зависимости от комплектации.

МАРКИРОВКА АВТОМОБИЛЯ

Заводская табличка автомобиля (рис. 1.1) установлена на центральной стойке боковины кузова с правой стороны автомобиля.

Идентификационный номер транспортного средства выбивается на заводской табличке (рис. 1.1) и на кузове автомобиля, на нижней панели ветрового окна (рис. 1.2).

Идентификационный номер (рис. 1.2) состоит из трех частей:

I часть - международный идентификационный код изготовителя, обозначает:

X -географическую зону, в которой расположен завод-изготовитель;

T -код страны;

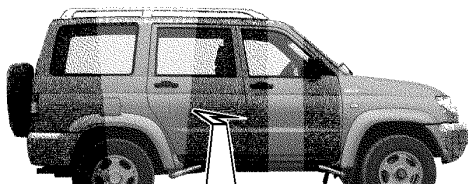
Г -код завода-изготовителя.

II описательная часть - индекс транспортного средства.

III указательная часть - год изготовления автомобиля и его порядковый номер.

Идентификационный номер кузова выбит на верхнем соединителе рамки облицовки радиатора (рис. 1.2).

Идентификационный номер шасси выбивается на правом лонжероне рамы, в задней части (рис. 1.3).



ОАО УАЗ			
РС	1		
ХТТ	2		
3 кг	4 кг	5 кг	6 кг
ДВИГАТЕЛЬ		7	
8	9	10	

Рис. 1.1. Заводская табличка автомобиля:

1 -номер одобрения типа транспортного средства (ТС);
2 -идентификационный номер ТС;
3 -максимально допустимая масса ТС;
4 -максимально допустимая масса ТС с прицепом;
5 -максимально допустимая

нагрузка на переднюю ось; 6 -маскимально допустимая нагрузка на заднюю ось; 7 -модель двигателя; 8 -шифр комплектации; 9 -шифр вариантного исполнения; 10 -обозначение варианта исполнения с нейтрализатором (Н)

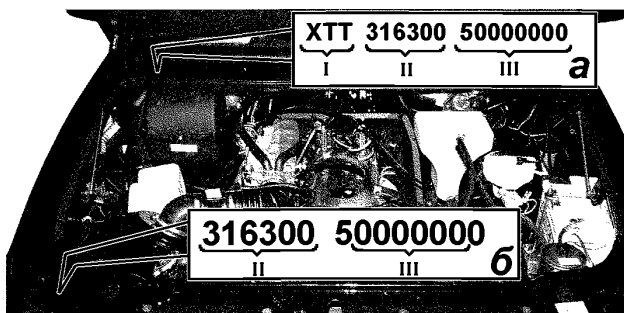


Рис. 1.2. Расположение идентификационного номера транспортного средства и номера кузова:

а -расположение идентификационного номера транспортного средства;
б -расположение идентификационного номера кузова

Идентификационный номер двигателя ЗМЗ-409 выбит на площадке, расположенной с левой стороны блока цилиндров, над бобышками крепления передней опоры двигателя (рис. 1.4).



Рис. 1.3. Расположение идентификационного номера шасси

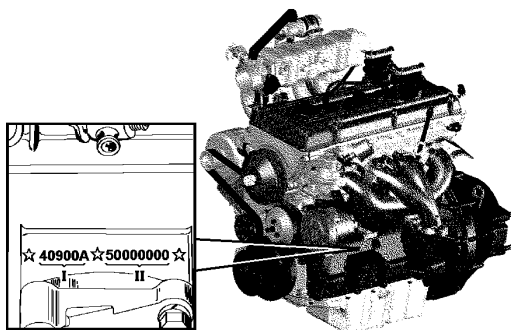


Рис. 1.4. Расположение идентификационного номера двигателя ЗМЗ-409:

I - описательная часть (VDS) состоит из шести знаков. Первые пять знаков (цифры) обозначают модель двигателя. Шестой знак (ноль или буква) - вариант комплектации двигателя: ноль - базовая, буква - вариант комплектации; II - указательная часть (VIS) состоит из восьми знаков. Первый знак (буква или цифра) обозначает год изготовления двигателя, остальные знаки (цифры) - порядковый номер двигателя

ТЕХНИЧЕСКАЯ ХАРАКТЕРИСТИКА

Наименование	UAZ Patriot
1	2
Общие данные	
Размеры автомобиля	Показаны на рис. 1.5
Максимальная грузоподъемность (включая водителя и пассажиров), кг	600
Число мест для сидения (включая место водителя)	5*
Допустимая полная масса автомобиля, кг	2650
Распределение полной массы по осям, кг:	
на переднюю ось	1217
на заднюю ось	1433
Масса снаряженного автомобиля, кг	2050
Распределение снаряженной массы по осям, кг:	
на переднюю ось	1110
на заднюю ось	940
Максимальная скорость, км/ч	150
Расход топлива при движении с постоянной скоростью 90 км/ч, л/100км	10,4
Расход топлива при движении с постоянной скоростью 120 км/ч, л/100км	14,5
<p>Примечание. Расход топлива служит для определения технического состояния автомобиля и не является эксплуатационной нормой. Достоверность замеров расхода топлива обеспечивается только при проведении специальных испытаний в строгом соответствии с требованиями ГОСТ 20306-90 при достижении автомобилем общего пробега 9000-10000 км.</p>	

* Предусмотрена возможность установки двух дополнительных продольных двухместных сидений

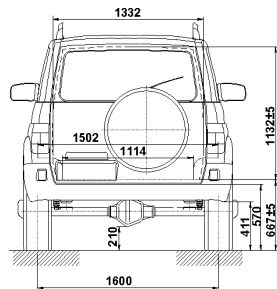
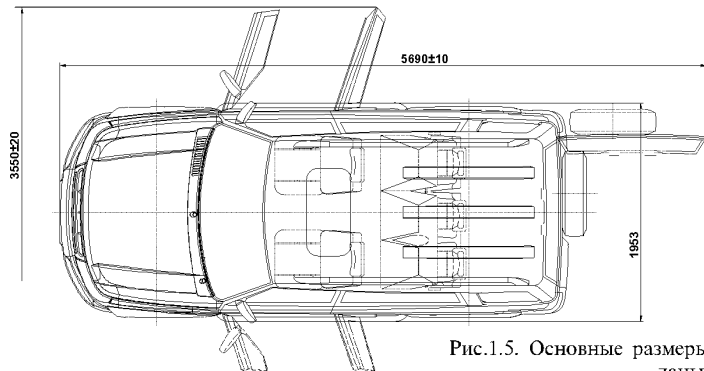
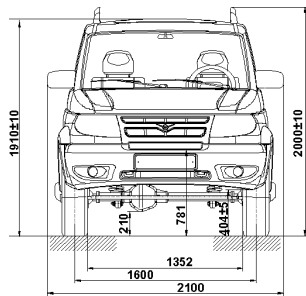
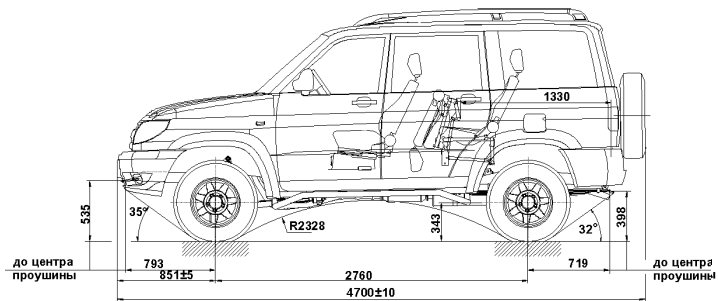


Рис.1.5. Основные размеры автомобиля UAZ Patriot (размеры даны для справки)

1	2
Наибольшая глубина преодолеваемого брода, м	0,5
Полная масса буксируемого прицепа, кг, не более: оборудованного тормозами без тормозов	1500* 750*
Наименьший радиус поворота по оси следа переднего внешнего (относительно центра поворота) колеса, м, не более	6,55
Наименьший радиус поворота внешний по точке переднего бампера, наиболее удаленной от центра поворота, м, не более	6,8
Максимальный подъем, преодолеваемый автомобилем полной массой, град (%)	31 (60)
Двигатель	
Модель	ЗМЗ-409
Тип	4-тактный, с впрыском топлива
Число цилиндров	Четыре
Расположение цилиндров	Рядное, вертикальное
Порядок работы цилиндров	1-3-4-2
Диаметр цилиндра, мм	95,5
Ход поршня, мм	94
Рабочий объем, см ³	2693
Степень сжатия	9/9,1**
Минимальная частота вращения коленчатого вала на режиме холостого хода, мин ⁻¹	800-900

* При наличии тягово-сцепного устройства шарового типа

** Экологический класс 3

1	2
<p>Максимальный крутящий момент при 2500 мин⁻¹, Н·м (кгс·м): нетто по ГОСТ 14846</p>	<p>217,6 (22,2)</p>
<p>Номинальная мощность при 4400 мин⁻¹, кВт (л.с.): нетто по ГОСТ 14846</p>	<p>94,1 (128)</p>
<p>Система смазки</p>	<p>Комбинированная: под давлением и разбрызгиванием</p>
<p>Вентиляция картера</p>	<p>Закрытая</p>
<p>Система питания</p>	<p>С микропроцессор- ным управлением топливоподачей</p>
<p>Топливо</p>	<p>Неэтилированный бензин "Регуляр-92" ГОСТ Р 51105 или "Регуляр-ЕВРО" ГОСТ Р 51866</p>
<p>Система охлаждения закрытая</p>	<p>Жидкостная, с принудительной циркуляцией</p>
<p>Трансмиссия</p>	
<p>Сцепление: тип сцепления тип привода</p>	<p>Сухое, однодисковое Гидравлический</p>
<p>Коробка передач: тип коробки тип управления</p>	<p>Механическая, пятиступенчатая Механический</p>
<p>Раздаточная коробка: тип коробки тип управления</p>	<p>Двухступенчатая Механический</p>

1	2
отбор мощности	Возможен для привода (при движении и на стоянке автомобиля) специальных агрегатов, установленных в кузове, с установкой коробки отбора мощности потребителем. Допустимый отбор мощности - 40%. Установка коробки отбора мощности должна быть согласована с ОАО "УАЗ"
Карданная передача	Открытого типа. Задняя карданная передача с промежуточной опорой
Передний и задний ведущие мосты: тип мостов	Одноступенчатый. Передний мост имеет устройство для отключения передних колес
шарниры поворотных кулаков переднего моста	Шариковые равных угловых скоростей
Ходовая часть	
Подвеска: тип подвески	Зависимая, передняя - пружинная со стабилизатором поперечной устойчивости, задняя - на двух продольных полуэллиптических малолистовых рессорах
амортизаторы	Четыре, гидропневматические, телескопические двухстороннего действия
Колеса и шины: колеса	Дисковые с неразъемным ободом, стальные 6 1/2 Jx16H2 с радиальной, камерной или бескамерной шиной размером 225/75R16 или из легкого сплава 7Jx16CH или 7Jx16H2 с

1	2
запасное колесо	радиальной бескамерной шиной размером 235/70R16 или 245/70R16 с колпаками. Крепление колеса - пятью гайками, а колшаков - тремя винтами
Системы управления	Крепится на двери задка. Чехол запасного колеса - мяткий или пластиковый контейнер
Рулевое управление	С регулируемой рулевой колонкой
тип рулевого механизма	"Винт-шариковая гайка-сектор" с гидроусилителем
Тормоза	С антиблокировочной системой (АБС)+
тип рабочих тормозов	С дисковыми тормозными механизмами на передних колесах и с барабанными тормозными механизмами на задних колесах
тип привода рабочих тормозов	Гидравлический с вакуумным усилителем и регулятором+ давления, раздельный на передние колеса и заднюю ось
тип стояночного тормоза	Барабанный с внутренними колодками, действующий на трансмиссию
тип привода стояночного тормоза	Механический
Электрооборудование	
Система проводки	Однопроводная, отрицательный полюс соединен с "массой" автомобиля

1	2
Напряжение в сети (номинальное), В	12
Генератор	ISKRA 14B - 80A; для автомобилей с кондицио- нером - ISKRA 14B - 120A
Аккумуляторная батарея	6СТ-66А3
Свечи зажигания	А14ДВР или LR17YC (Brisk)
Стартер	BOSCH 12В - 2,3кВт или ISKRA 12В - 1,9кВт
Блок управления двигателем	МИКАС-11 или BOSCH ME17.9.7
Выключатель зажигания	С противоугонным устройст- вом и блокировкой повторного включения стартера
Звуковые сигналы	Электрические, тональные, рупорные
Стеклоочиститель ветрового стекла	Электрический, с двумя щет- ками, трехрежимный, с регули- ровкой паузы в режиме прерыви- стой работы
Стеклоочиститель стекла двери задка	Электрический, с одной щеткой
Смыватель	Электрический, для ветрового и заднего стекол
Электростеклоподъем- ники+	Дистанционные
Система электроблоки- ровки	Предназначена для одновре- менной блокировки замков всех дверей автомобиля
Люк крыши+	С электроприводом

1	2
Регулировочные данные	
Прогиб ремня вентилятора и насоса гидроусилителя при усилии 4 кгс, мм	10-15
Прогиб ремня генератора и насоса системы охлаждения при усилии 8 кгс, мм	14-15
Зазор между электродами свечей зажигания, мм	0,7 ^{+0,15}
Свободный ход педали тормоза, мм	5-12
Схождение передних колес	0°3'04"-0°9'12"
Максимальный угол поворота переднего внутреннего колеса, град	31-32
Свободный ход рулевого колеса, град, не более	10
Дисбаланс колеса с шиной в сборе, г·см, не более	1000
Давление воздуха в шинах, МПа (кгс/см ²): передних колес:	
225/75R16	0,20 (2,0)
235/70R16	0,17 (1,7)
245/70R16	0,18 (1,8)
задних колес:	
225/75R16	0,24 (2,4)
235/70R16	0,20 (2,0)
245/70R16	0,21 (2,1)
Заправочные данные (в литрах)	
Система охлаждения двигателя	12,0 (14,0*)
Система смазки двигателя	7
Система гидравлического привода тормозов	0,6
Топливные баки:	
правый/левый	36/36
Картер коробки передач	2,5
Картер раздаточной коробки	0,8
Картер главной передачи:	
переднего моста/заднего моста	1,5/1,4
Система гидроусилителя рулевого механизма DELPHI:	0,91
Система гидравлического привода сцепления	0,18
Бачок смывателя стекол	5

*Для радиатора с горизонтальными трубками