

УДК 629.114.004(083)

Краткий автомобильный справочник
(Гос. науч.-исслед. ин-тут автомобильного транспорта—НИИАТ).

Изд-во «Транспорт» 1967 г., 1-544.

Справочник содержит технические характеристики автомобилей, автобусов, полуприцепов и прицепов отечественного производства.

В справочнике даны краткая классификация автомобилей и параметры для их оценки, приведены сведения о карбюраторах, топливной аппаратуре, аккумуляторных батареях, приборах электрооборудования, свечах зажигания, шинах, автомобильном топливе, смазочных и других материалах.

Справочник предназначен для инженерно-технических работников автотранспортных предприятий и может быть использован студентами автомобильно-дорожных вузов и техникумов. Таблиц 38. Иллюстраций 182.

3-18-3

6-68

амортизаторы Два передних по 0,115 и
два задних по 0,200 (50%
турбинного и 50% транс-
форматорного масла)

Вес агрегатов, кг:

двигатель без оборудо- вания	123
двигатель с оборудова- нием и сцеплением . .	140
коробка передач	18
карданный вал	6
передний мост	74
задний мост	52
кузов	291
колесо в сборе с ши- ной	17,5
радиатор	6,7

АВТОМОБИЛЬ «МОСКВИЧ-408» (4 × 2)

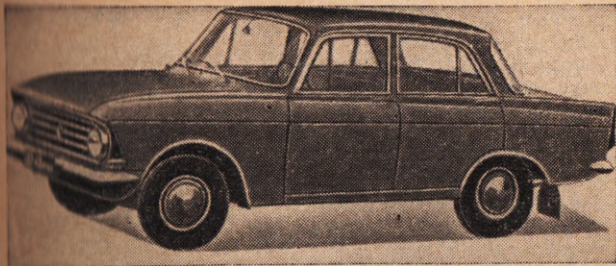
Легковой малолитражный автомобиль; выпускается Московским заводом малолитражных автомобилей со второй половины 1964 г. С 1967 г. «Москвич-408» выпускает также Ижевский механический завод.

Кузов — закрытый, четырехдверный, несущий.

Передние сиденья можно перемещать в продольном направлении, спинки сидений — откидывать вперед.

Модификации — «Москвич-408М» (медицинский), «Москвич-408Ю» (экспортный тропический), «Москвич-408Э» (экспортный), «Москвич-408СЭ» (специальный экспортный), «Москвич-426» (с кузовом «универсал»), «Москвич-433» (с кузовом «фургон», грузоподъемностью 250 кг для всех дорог и до 400 кг для дорог с гладким и ровным покрытием), «Москвич-408П» (с правым управлением) и «Москвич-408Б» (с ручным управлением).

Число мест	4—6
Собственный вес в снаря- женном состоянии, кг .	990
в том числе:	
на переднюю ось	530
на заднюю ось	460
Полный вес, кг	1330
в том числе:	
на переднюю ось	640
на заднюю ось	690



Автомобиль «Москвич-408»

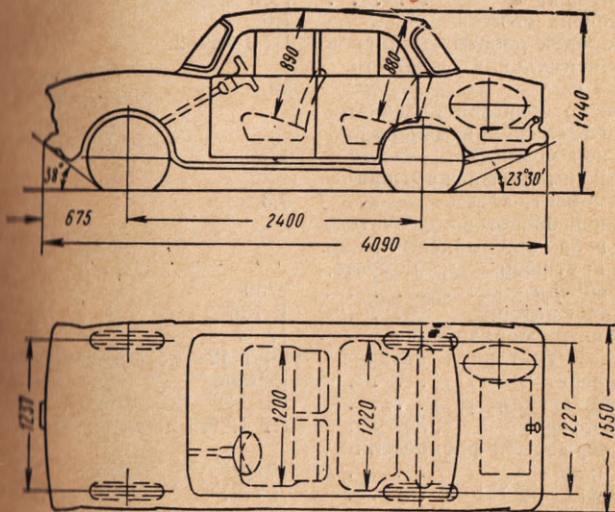


Схема автомобиля «Москвич-408»

Дорожные просветы, мм:	
под передней осью	178
под задней осью	178
Радиус поворота по колею внешнего переднего колеса, м	5,0
Максимальная скорость, км/ч	120
Контрольный расход топлива при скорости 30—40 км/ч, л/100 км	6,5
Модель и тип двигателя, число цилиндров	МЗМА-408, карбюраторный, четырехтактный, четырехцилиндровый, верхнеклапанный
Диаметр цилиндра, мм	76
Ход поршня, мм	75
Литраж, л	1,36
Степень сжатия	7,0
Порядок работы цилиндров	1—3—4—2
Максимальная мощность, л. с.	50
Число оборотов коленчатого вала при максимальной мощности, об/мин	4750
Максимальный крутящий момент, кгм	9,3
Число оборотов коленчатого вала при максимальном крутящем моменте, об/мин	2750
Карбюратор	К-126
Электрооборудование	12 в
Аккумуляторная батарея	6-СТ-42
Генератор	Г-108М
Реле-регулятор	РР-24Г
Стартер	СТ-4; 0,6 л. с.
Прерыватель-распределитель	Р-107
Свечи зажигания	А-7,5УС
Сцепление	Ододисковое, сухое
Коробка передач	Четырехступенчатая, с синхронизаторами на II, III и IV передачах

Передаточные числа:	
коробки передач	I — 3,81; II — 2,42; III — 1,45; IV — 1,00; задний ход — 4,71
главной передачи	4,22 (гипоидная, 38 и 9 зубьев)
Число колес	4 + 1
Размер шин	6,00—13
Давление воздуха в шинах, кг/см²:	
передних	1,7
задних	1,7
Тормоза:	
ножной	Колодочный, на все колеса с гидравлическим приводом
ручной	Колодочный, на задние колеса с механическим приводом
Рулевой механизм	Глобоидальный червяк с двухгребневым роликом, передаточное число 17,0
Подвеска:	
передняя	Независимая, пружинная, с поперечными рычагами, бесшкворневая, амортизаторы гидравлические, телескопические, двухстороннего действия
задняя	На двух продольных полуэллиптических рессорах, амортизаторы гидравлические, телескопические, двухстороннего действия
Заправочные объемы (рекомендуемые эксплуатационные материалы), л:	
топливный бак	46 (автомобильный бензин А-76)
система охлаждения двигателя	7,0 (вода или антифриз)
система смазки двигателя	4,3 [масло автомобильное АС-8 (М8В)]

картер коробки передач	1,1 (масло для гипоидных передач)
картер рулевого механизма	0,16 (масло автотракторное трансмиссионное)
картер ведущего моста	1,4 (масло для гипоидных передач)
система гидравлического привода тормозов и сцепления	0,49 (тормозная жидкость БСК)
воздушный фильтр	0,68 (масло для двигателя)
амортизаторы	Два передних по 0,115 и два задних по 0,200 (50% турбинного и 50% трансформаторного масла)

Вес агрегатов, кг:

двигатель без оборудования	123
двигатель с оборудованием и сцеплением	140
коробка передач	19,6
карданный вал	6
передний мост	74
задний мост	53
колесо в сборе с шиной	16
радиатор.	6,7

АВТОМОБИЛЬ М-20В «ПОБЕДА» [4×2]

Легковой автомобиль среднего литража; выпускался Горьковским автомобильным заводом с 1955 до 1958 г.

Кузов — закрытый, четырехдверный, несущий. Переднее сиденье можно перемещать в продольном направлении.

С 1946 до 1955 г. завод выпускал автомобиль М-20 «Победа», который в основном отличался внутренним и внешним оформлением кузова. До 1953 г. кузов этого автомобиля имел две модификации: закрытый и с откидным верхом.

Число мест	5
Собственный вес в снаряженном состоянии, кг	1460