

МОСКОВСКИЙ (городской) СОВЕТ НАРОДНОГО ХОЗЯЙСТВА
МОСКОВСКИЙ ДВАЖДЫ ОРДЕНА ЛЕНИНА И ОРДЕНА ТРУДОВОГО
КРАСНОГО ЗНАМЕНИ АВТОМОБИЛЬНЫЙ ЗАВОД имени И. А. ЛИХАЧЕВА

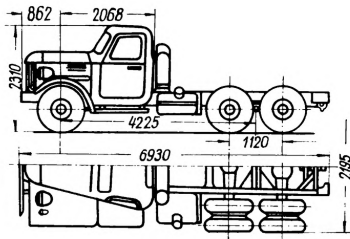
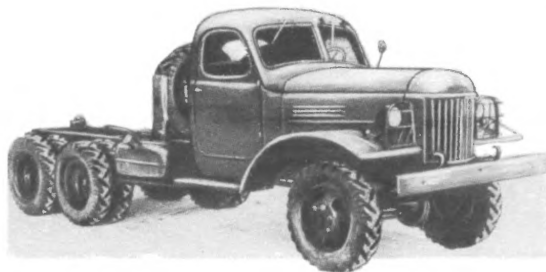
АВТОМОБИЛИ ЗИЛ

**КОНСТРУКТИВНЫЕ ПАРАМЕТРЫ АВТОМОБИЛЕЙ,
АВТОБУСОВ И ДВИГАТЕЛЕЙ ЗИЛ**

ВЫПУСК ПЕРВЫЙ

М о с к в а 1958 г.

Выпускается с 1948 г.



Назначение: шасси автомобиля ЗИЛ-151 предназначено для монтажа специальных кузовов и установок; может эксплуатироваться по дорогам грунтовыми и с покрытием различного типа, а также в условиях бездорожья.

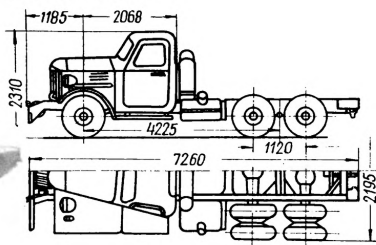
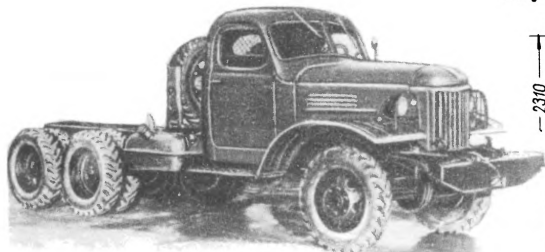
К Р А Т К А Я Т Е Х Н И Ч Е С К А Я Х А Р А К Т Е Р И С Т И К А

Грузоподъемность шасси:					
на дорогах с усовершенствованным покрытием	5070 кг ^{x/}			Раздаточная коробка	С двумя передачами и с муфтой включения переднего моста; передаточные числа 2,44 и 1,24.
на грунтовых дорогах	3070 кг ^{x/}			Карданные вали	Открытого типа, шарниры на игольчатых подшипниках. Карданный вал заднего моста с промежуточной опорой.
Вес шасси /в комплектности поставляемой ЗИЛ, в снаряженном состоянии/	5010 кг.			Ведущие мосты	С одинарной главной передачей, с парой конических шестерей; передаточное число главной передачи 6,87. Полуоси разгруженные. Передний мост имеет шарниры постоянной угловой скорости.
Колея:				Р а м а	Штампованная, клепанная; сзади имеет прицепное устройство с амортизированной пружиной; спереди - буксирные к рыки.
передних колес	1590 мм			Подвеска	Передняя - на полуэллиптических рессорах с гидравлическими рычажными амортизаторами. Задняя - балансирная на полуэллиптических рессорах.
задних колес /между серединами двойных сватов/	1720 мм			Колеса и шины	Дисковые, с бортовыми кольцами. Шины - размером 8,25-20.
Наименьший радиус поворота /по крылу наружного переднего колеса/	12 м			Рулевой механизм	Глобоидальный червяк и кривошип с трехребровым роликом.
Наименьший просвет при нагрузке 3070 кг /под картерами ведущих мостов/	260 мм			Тормоза	Ножные - колодочные на все колеса; привод - пневматический. Ручной - дисковый на трансмиссию; привод - механический.
Максимальная скорость	60 км/час			Электрооборудование	12 в., генератор постоянного тока мощностью 225 вт.; две аккумуляторные батареи общей емкостью 84 а.ч.; свечи зажигания с резьбой 14 мм.
Контрольный расход топлива, на 100 км пробега по шоссе при скорости движения 30-40 км/час и полной нагрузке	42 л.			Кабина	Цельнометаллическая, закрытая, трехместная.
Топливо	Бензин с октановым числом 66.				
Емкость двух топливных баков	300 л.				
Двигатель ^{xx/}	ЗИЛ-121, четырехтактный, карбюраторный, мощность по ограничителю 92 л.с. при 2800 об/мин.				
Сцепление	Двухдисковое.				
Коробка передач	С пятью передачами вперед и одной назад. Пятая передача повышающая.				

^{x/} В указанную грузоподъемность шасси входит вес платформы /570 кг/.

^{xx/} См. техническую характеристику двигателя ЗИЛ-121.

Выпускается с 1949 г.

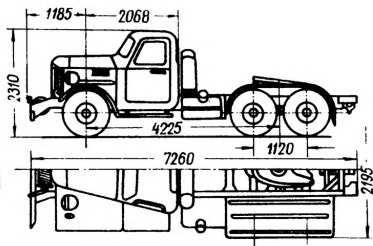
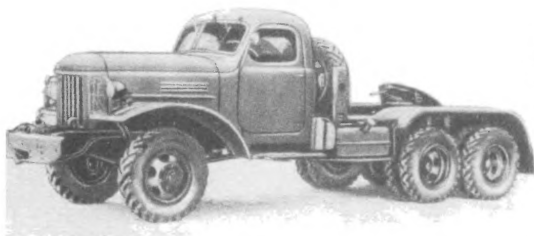


Назначение: шасси автомобиля ЗИЛ-151 с лебедкой предназначено для монтажа специальных кузовов и установок; может эксплуатироваться по дорогам грунтовыми и с покрытием различного типа, а также в условиях бездорожья. Лебедка, установленная на автомобиле, предназначается для самовытаскивания при преодолении труднопроходимых участков пути, а также для оказания помощи другим застрявшим в пути автомобилям.

К Р А Т К А Я Т Е Х Н И Ч Е С К А Я Х А Р А К Т Е Р И С Т И К А

Грузоподъемность шасси: на дорогах с усовершенствованным покрытием	5070 кг ^{x/}	Раздаточная коробка	С двумя передачами и с муфтой включения переднего моста; передаточные числа 2,44 и 1,24.
на грунтовых дорогах	3070 кг ^{x/}	Карданные валы	Открытого типа, шарнир на игольчатых подшипниках. Карданный вал заднего моста с промежуточной опорой.
Вес шасси /в комплектности составляемой ЗИЛ, в снаряженном состоянии/	5270 кг.	Ведущие мосты	С одинарной главной передачей, с парой конических шестерен; передаточное число главной передачи 6,67. Полуоси развуженные. Передний мост имеет шарнир постоянной угловой скорости.
Колея: передних колес	1590 мм	Р а м а	Штампованная, клепанная; свады имеют прицепное устройство с амортизирующей пружиной; спереди - буксирные крюки.
задних колес /между серединами двойных сватов/	1720 мм	Подвеска	Передняя - на полуэллиптических рессорах с гидравлическими рычажными амортизаторами. Задняя - балансирующая на полуэллиптических рессорах.
Наименьший радиус поворота /по крылу наружного переднего колеса/	12 м	Колеса и шины	Дисковые, с бортовыми кольцами. Шины-размером 8,25-20.
Наименьший просвет при нагрузке 3070 кг /под картерами ведущих мостов/	260 мм	Рулевой механизм	Глобoidalный червяк и кривошип с трехребровым роликом.
Максимальная скорость	60 км/час	Тормоза	Ножные - колодочные на все колеса; привод - пневматический. Ручной - дисковый, на трансмиссию; привод - механический.
Контрольный расход топлива, на 100 км. пробега по шоссе при скорости движения 30-40 км/час и полной нагрузке	42 л.	Электрооборудование	12 в., генератор постоянного тока мощностью 225 вт.; две аккумуляторные батареи общей емкостью 84 а.ч.; свечи зажигания с резьбой 14 мм.
Топливо	Бензин с октановым числом 66	Лебедка	Горизонтальная, червячная, с передаточным числом 31; рабочее тяговое усилие 3500 кг.; длина троса 65 м.; привод - от коробки отбора мощности; устанавливается по заказу.
Емкость двух топливных баков	300 л.	Кабина	Цельнометаллическая, закрытая, трехместная.
Двигатель ^{xx/}	ЗИЛ-121, четырехтактный, карбюраторный; мощность по ограничителю 92 л.с. при 2600 об/мин		
Сцепление	Двухдисковое.		
Коробка передач	С пятью передачами вперед и одной назад. Пятая передача повышающая.		
x/	В указанную грузоподъемность шасси входит вес платформы /570 кг/.		
xx/	См. техническую характеристику двигателя ЗИЛ-121.		

Выпускается с 1964 г.

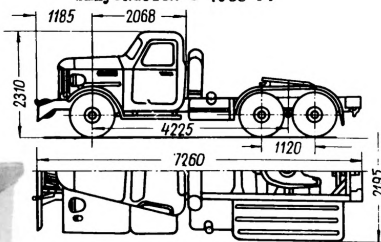


Назначение: седельный тягач ЗИЛ-121Б с лебедкой - предназначен для работы с полуприцепом общим весом 6,1 т. по всем видам дорог. Лебедка, установленная на автомобиле, предназначается для самовываскивания при преодолении труднопроходимых участков пути, а также для оказания помощи другим застрявшим в пути автомобилям.

КРАТКАЯ ТЕХНИЧЕСКАЯ ХАРАКТЕРИСТИКА

Вес буксируемого полуприцепа по всем видам дорог	6100 кг.	Карданная валь	Открытого типа, шарниры на игольчатых подшипниках. Карданный вал заднего моста с промежуточной опорой.
Вес тягача /в снаряженном состоянии без полуприцепа/	5780 кг.	Ведущие мосты	С одной главной передачей, с парой конических шестерен; передаточное число главной передачи 6,67. Полуоси разгруженные. Передний мост имеет шарниры постоянной угловой скорости.
Нагрузка на седельное устройство	2500 кг. не более	Р а м а	Штампованная, клепаная; свая имеет прицепное устройство с амортизирующей пружиной; спереди - буксирные крюки.
Колея:		Подвеска	Передняя - на полуэллиптических рессорах с гидравлическими рычажными амортизаторами. Задняя балансирная на полуэллиптических рессорах.
передних колес	1590 мм	Колеса и шины	Дисковые, с бортовыми кольцами. Шины - размером 8,25-20.
задних колес /между серединами двойных скатов/	1720 мм	Рулевой механизм	Глобоидальный червяк и кривошип с трещоточным роликом.
Наименьший радиус поворота тягача /по крылу наружного переднего колеса/	12 м	Тормоза	Ножные - колодочные на все колеса; привод - пневматический. Ручной - дисковый, на трансмиссию; привод - механический. Для тормозов полуприцепа устанавливается пневмовывод.
Наименьший просвет при нагрузке на седло 2500 кг. /под картерами ведущих мостов/	260 мм	Электрооборудование	12 в., генератор постоянного тока, мощностью 225 вт.; две аккумуляторные батареи общей емкостью 84 а.ч.; свечи зажигания с резьбой 14 мм.
Максимальная скорость /с полуприцепом/	50 км/час	Лебедка	Горизонтальная, червячная, с передаточным числом 31; рабочее тяговое усилие 3500 кг; длина троса 65 м; привод - от коробки отбора мощности; устанавливается по заказу.
Контрольный расход топлива, на 100 км. пробега по шоссе при скорости движения 30-40 км/час с полной нагрузке	51 л.	Кабина	Цельнометаллическая, закрытая, трехместная.
Топливо	Бензин с октановым числом 66.		
Емкость двух топливных баков	300 л.		
Двигатель ^{х/}	ЗИЛ-121 четырехтактный, газобораторный; мощность по ограничителю 92 л.с. при 2800 об/мин.		
Сцепление	Двухдисковое.		
Коробка передач	С пятью передачами вперед и одной назад. Пятая передача повышающая.		
Раздаточная коробка	С двумя передачами в средней вилочной переднего моста; передаточные числа 2,44 и 1,24.		

^{х/} См. техническую характеристику двигателя ЗИЛ-121.

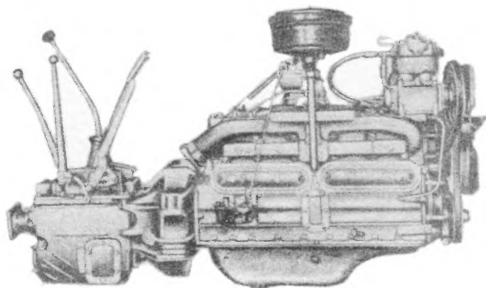


назначение: седельный тягач ЗИЛ-121Д с лебедкой - предназначен для работы с полуприцепом общим весом 7^{1/2} т. по дорогам с усовершенствованным покрытием. Лебедка, установленная на автомобиле, предназначается для самовытаскивания при преодолении труднопроходимых участков пути, а также для оказания помощи другим засорявшим в пути автомобилям.

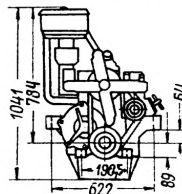
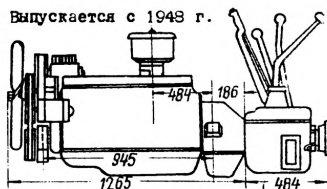
К Р А Т К А Я Т Е Х Н И Ч Е С К А Я Х А Р А К Т Е Р И С Т И К А

Вес буксируемого полуприцепа на дорогах с усовершенствованным покрытием	7200 кг.	Ведущие мосты	С одинарной главной передачей, с парой конических шестерен; передаточное число главной передачи 6,67
Вес тягача /в снаряженном состоянии без полуприцепа/	5780 кг.	Рама	Полуси равноручные. Передний мост имеет шарниры постоянной угловой скорости.
Нагрузка на седельное устройство	2750 кг. не более	Подвеска	Передняя - на полуэллиптических рессорах с гидравлическими рычажными амортизаторами. Задняя - балансирная на полуэллиптических рессорах.
Колея: передних колес	1590 мм	Колеса и шины	Дисковые, с бортовыми кольцами. Шины - размером 8,25-20.
задних колес /между серединами двойных скатов/	1720 мм	Рулевой механизм	Глобoidalный червяк и кривошип с трехребровым роликом.
Наименьший радиус поворота тягача /по крылу наружного переднего колеса/	12 м	Тормоза	Ножные-колодочные на все колеса; привод-пневматический. Ручной-дисковый, на трансмиссии; привод-механический. Для тормозов полуприцепа устанавливается пневмовывод.
Наименьший просвет при нагрузке на седло 2700 кг. /под картерами ведущих мостов/	260 мм	Электроборудование	12 в., генератор постоянного тока мощностью 225 вт.; две аккумуляторные батареи, общей емкостью 34 а.ч свечи зажигания с резьбой 14 мм.
Максимальная скорость /без полуприцепа/	60 км/час	Лебедка	Горизонтальная, червячная, с передаточным числом 31; рабочее тяговое усилие 3500 кг.; длина троса 65 м; привод-от коробки отбора мощности; устанавливается по заказу.
Контрольный расход топлива на 100 км. пробега по шоссе при скорости движения 30-40 км/час с полной нагрузке	не установлен	Кабина	Цельнометаллическая, закрытая, трехместная.
Топливо	Бензин с октановым числом 70.		
Емкость двух топливных баков	300 л.		
Двигатель ^{х/}	ЗИЛ-121Д, четырехтактный, карбюраторный; мощность по ограничителю 110 л.с. при 3000 об/мин.		
Сцепление	двухдисковое.		
Коробка передач	С пятью передачами вперед и одной назад. Пятая передача повышающая.		
Раздаточная коробка	С двумя передачами и с муфтой включения переднего моста; передаточные числа 2,44 и 1,24.		
Карданные вали	Открытого типа, шарниры на игольчатых подшипниках. Карданный вал заднего моста с промежуточной опорой.		

^{х/} См. техническую характеристику двигателя ЗИЛ-121Д.



Выпускается с 1948 г.



К Р А Т К А Я Т Е Х Н И Ч Е С К А Я Х А Р А К Т Е Р И С Т И К А

Модель и тип	ЗИЛ-121, четырехтактный, карбюраторный, нижнеклапанный.	Масляный насос	Шестеренчатый, двухсекционный, расположен в нижней части масляного картера.
Число цилиндров	6	Масляный фильтр	Грубой очистки-щелевой, пластинчатый; тонкой очистки-со сменным фильтрующим элементом. Оба фильтра объединены в один агрегат.
Расположение цилиндров	Вертикальное, рядное, в одном блоке.	Водяной насос	Центробежного типа.
Диаметр цилиндров	101,6 мм	Вентилятор	Четырехлопастный, установлен на валу водяного насоса.
Рабочий объем цилиндров	5,55 л.	Компрессор	Двухцилиндровый, с жидкостным охлаждением.
Ход поршня	114,3 мм	Генератор	12 в., постоянного тока, 18 а., мощностью 225 вт.
Порядок работы цилиндров	1-5-3-6-2-4	Стартер	12 в., мощностью 1,8 л.с.
Степень сжатия	6,0	Распределитель зажигания	С центробежным и вакуумным регулятором опережения зажигания.
Головка блока	Чугунная	Катушка зажигания	С добавочным сопротивлением, закорачиваемым автоматически при пуске двигателя.
Максимальная мощность без ограничителя при 2800 об/мин	95 л.с.	Свечи зажигания	Неразборные, с резьбой 14 мм.
Максимальная мощность с ограничителем при 2600 об/мин	92 л.с.	Сцепление	Двухдисковое.
Крутящий момент при 1100-1200 об/мин	31 кгм.	Коробка передач	С пятью передачами вперед и одной назад. Передаточные числа: первая передача 6,24, вторая " 3,32, третья " 1,90, четвертая " 1,00, пятая/повышающая 0,81 задний ход 6,70
Минимальный расход топлива	255 г/элсч	Вес двигателя /с коробкой передач, сцеплением, вентилятором и компрессором/	595 кг.
Топливо	Бензин с октановым числом 66.		
Бензиновый насос	Диафрагменного типа, с рычагом ручной подкачки.		
Карбюратор	К-80Б, верхний, с падающим потоком.		
Воздушный фильтр	Сетчатый, масляно-инерционный, с двухступенчатой очисткой воздуха.		

^{x/} устанавливается в равной комплектности на автомобилях ЗИЛ-151 и ЗИЛ-121Б.