

# ГОРЬКОВСКИЙ АВТОГИГАНТ

## к XXI годовщине Октября

А. М. КРИГЕР

Нач. конструкторского бюро (двигателя и шасси) технического отдела ГАЗ

### НОВЫЙ ФАЗТОН ГАЗ-11-40

Стремясь создать автомобиль, наиболее удовлетворяющий потребности южных районов Союза с теплым и мягким климатом и с короткими зимами, завод готовится к выпуску нового открытого легкового автомобиля — фазтона.

Один из образцов новых фазтонов, построенных экспериментальным цехом завода, был одобрен руководителями партии и правительства в качестве эталона для последующего производства.

Что же собой представляет новый фазтон ГАЗ-11-40?

Он построен на шасси модели 11 и снабжен шестицилиндровым двигателем. Кузов фазтона — открытый, пятиместный. Конструкция кузова комбинированная, с использованием дерева.

Переднее ветровое стекло состоит из двух частей, поставленных под тупым углом друг к другу. Обе части ветрового стекла закреплены наглухо и не поднимаются.

В задней части кузова находится вмести-

<sup>1</sup> Окончание статьи, напечатанной в № 19—20.

тельный чемодан, сделанный заодно с кузовом и являющийся его продолжением.

Тент кузова имеет солидный, массивный, хромированный механизм.

Два запасных колеса в металлических чехлах установлены в передних крыльях.

Щиток приборов фазтона оформлен заново в современном стиле. Ящик для перчаток снабжен замком. Все кнопки управления сведены в середину щитка и установлены в особом углублении на его нижней кромке, не выступая за поверхность щитка.

Арматура фазтона (ручки дверей, петли, крышки чемодана и др.) очень массивна и солидна по своей конструкции, что обеспечит ей долговечность.

Внешний вид фазтонов, как видно из рис. 1, вполне современный и привлекательный

### НОВЫЙ ПИКАП ГАЗ-11-41

Наше народное хозяйство нуждается в машине для мелких грузовых перевозок. Такой машиной является пикап ГАЗ-11-41.

Пикап построен на шасси модели М и снабжен четырехцилиндровым двигателем. Кабина пикапа металлическая.

Передняя часть пикапа и его кабина не отличаются от легкового автомобиля М-1.

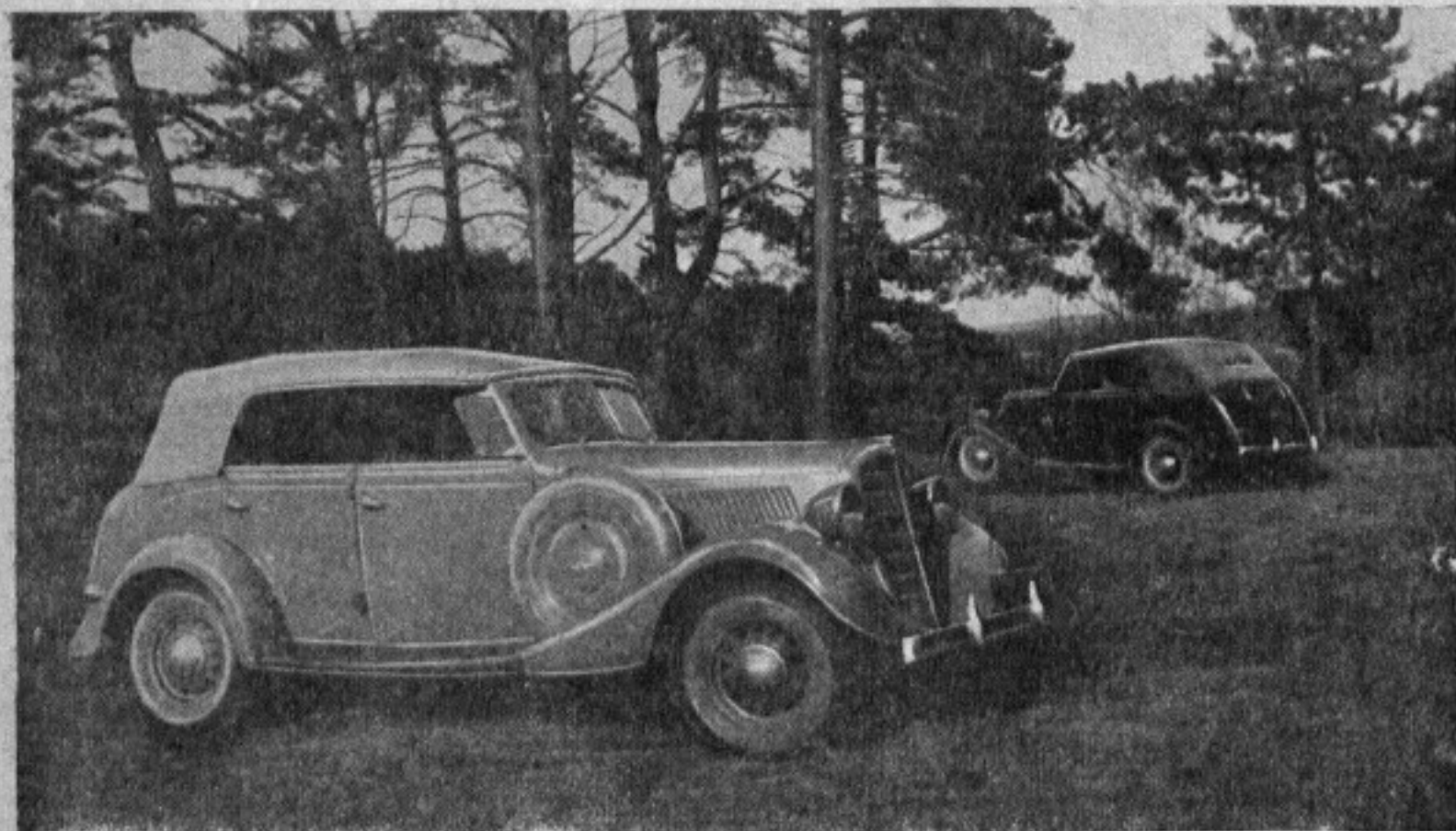


Рис. 1. Новая открытая легковая машина производства горьковского автозавода — фазтон ГАЗ-11-40

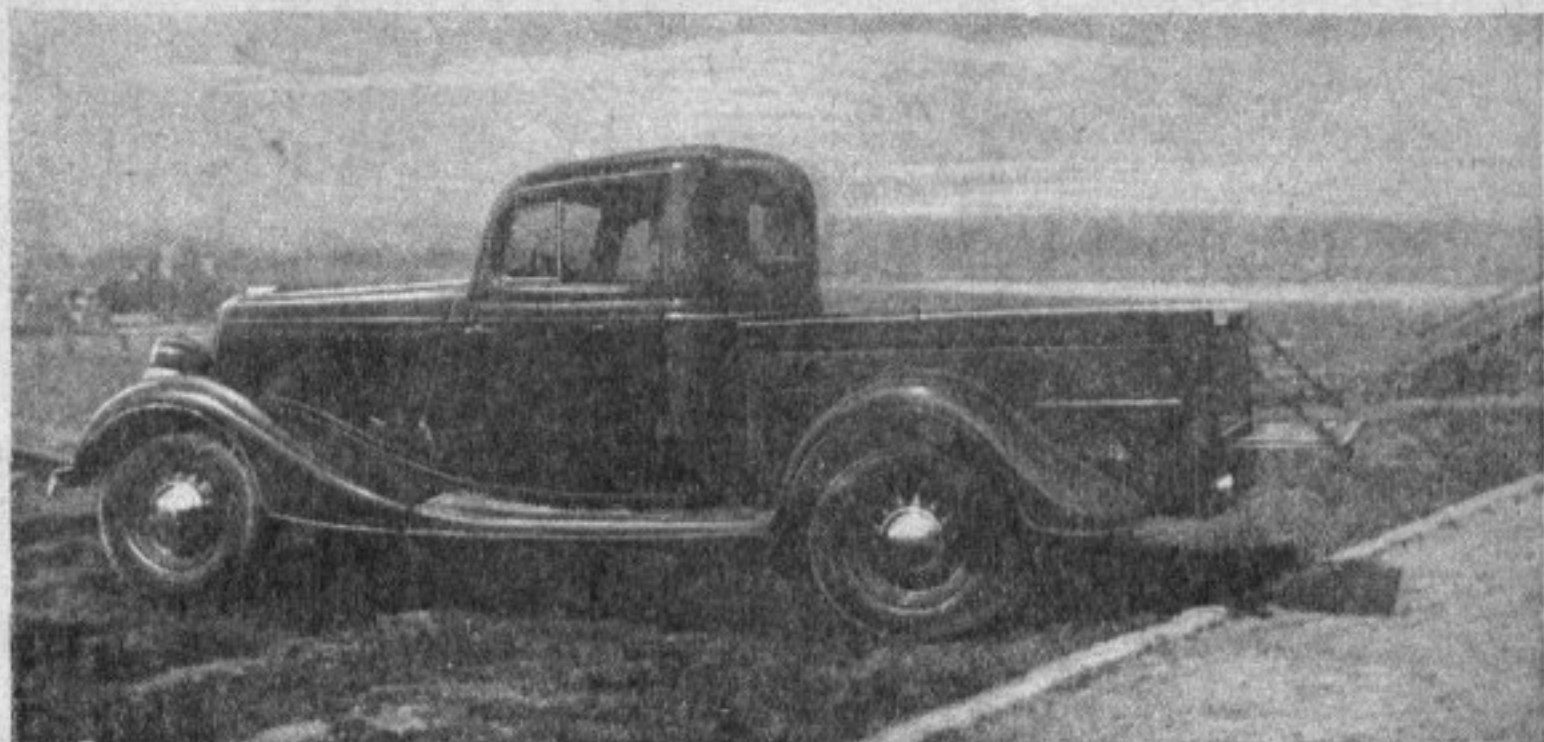


Рис. 2. Новый автомобиль-пикап ГАЗ-11-41

Сиденье кабины разрезное. За спинкой правого сиденья помещается закрытое чехлом запасное колесо.

Платформа пикапа стальная. Задний борт ее откидной. Платформа снабжена сиденьями, расположенными по боковым бортам. В бортах есть специальные гнезда, позволяющие увеличивать их высоту. Этими же гнездами можно пользоваться и для установки тента над платформой.

Полезная нагрузка пикапа — 300—400 кг.

Внешний вид пикапа (рис. 2) вполне современный, а конструкция безусловно практична и удобна в эксплуатации.

### НОВЫЙ 1½—2-ТОННЫЙ ГРУЗОВИК ГАЗ (мод. 51)

Новый грузовик, который в данный момент находится в стадии конструктивной разработки и постройки экспериментального образца, будет существенно отличаться от нынешнего грузовика ГАЗ-АА.

При конструктивной разработке грузовика модель 51 основное внимание обращено на увеличение равнопрочности и общее повышение надежности и работоспособности конструкции, на повышение запасов мощности и увеличение тягового усилия и, наконец, на повышение безопасности езды и уменьшение утомляемости водителя.

Повышение надежности конструкции нового грузовика достигается за счет:

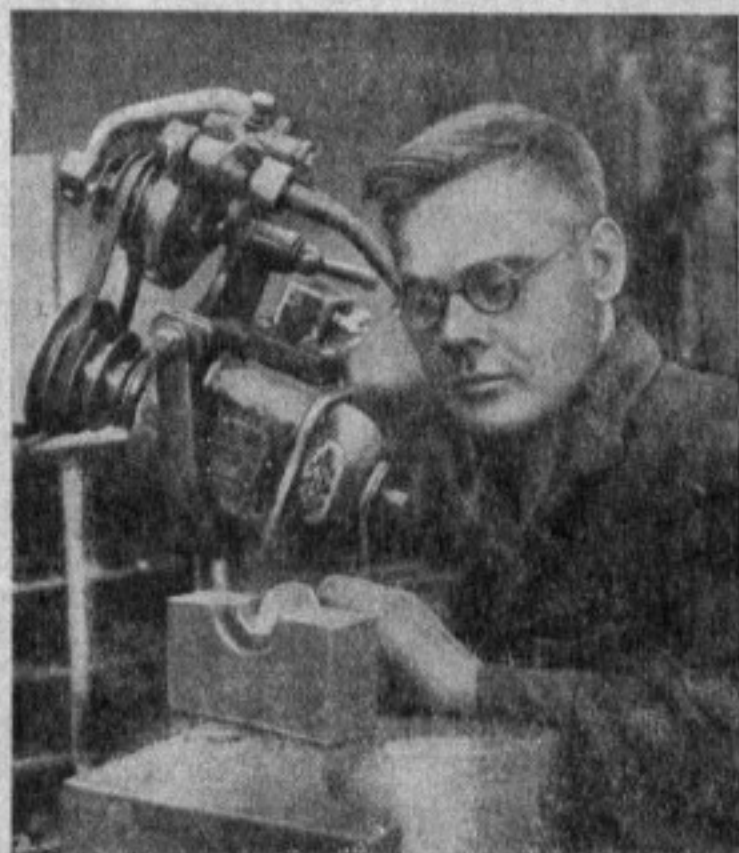
а) введения совершенно новой жесткой рамы с высотой лонжеронов 180 мм; применения (совершенно новой для грузовиков) задней крестообразной поперечины, обеспечивающей хорошую связь между лонжеронами в продольном направлении; наличия специальных разгрузочных раскосов на задней поперечине в месте крепления буксирного приспособления;

б) введения подвески на четырех полуэллиптических рессорах (с подрессорниками у задних рессор);

в) введения новой передней оси, отличающейся высокой жесткостью и надежностью крепления поворотных рычагов, а также увеличенной размерностью поворотного кулака и шкворня;

г) введения нового усиленного руля с рабочей парой «червяк-двойной ролик»;

д) введения между коробкой передач и задним мостом двух надежных карданов;



Стахановец — слесарь штампового цеха № 1 автозавода им. Молотова—П. Большаков, выполняющий производственное задание на 200 проц.

Фото В. Храмцова