

nieuwe

DAF

BEDRIJFSAUTO'S



MODERNE VORMGEVING - PANORAMISCH UITZICHT
MEER KRACHT - MEER VRACHT - LAGERE EXPLOITATIEKOSTEN

DAF VOOR ELK TRANSPORT

Het nieuwe programma van vrachtauto's en trekkers met frontstuurcabine, is samengesteld uit een vijftal basistypen in draagvermogens opklimmend van 3,5 tot 11 ton nuttig en met treingewichten opklimmend van 13,5 tot 28 ton.

van
3,5-11
ton
nuttig

HET JUISTE TYPE

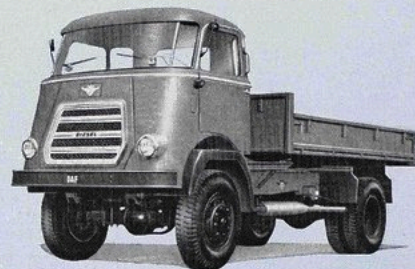


Constructies, die aangepast zijn aan het dagelijks gebruik en in de praktijk zijn beproefd, geven de beste garantie voor bedrijfszeker transport op economische exploitatie.

Alle DAF vrachtauto- en trekkerchassis zijn geheel berekend op het gebruik in combinatie met aanhangwagens of oplegger.

Het motorvermogen, de aandrijving en de overbrengingsverhoudingen zijn volledig afgestemd op de hoge eisen van het vervoer over lange afstanden.

Ook onder de zwaarste omstandigheden garanderen DAF bedrijfsauto's een maximale vervoerscapaciteit.



De vrachtauto uit de 1600 serie wordt ook geleverd met 4-wiel aandrijving en is bijzonder geschikt voor zwaar werk in moeilijk begaanbaar terrein.

DAF bedrijfsauto's zijn in een grote verscheidenheid van wielbases in elke serie leverbaar.

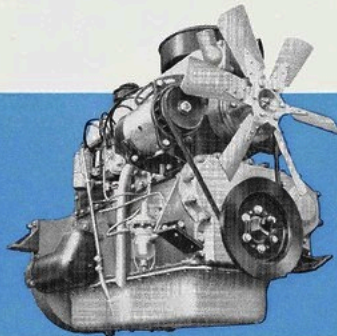
DAF trekkers en opleggers... wegens met een wereldreputatie.



DD 575 dieselmotor

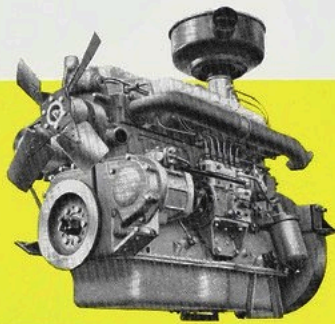
DS 575 dieselmotor

Speciaal ontwikkeld voor de 1800 serie wordt een dieselmotor geleverd van 5,75 liter, met drukvulling en een maximum vermogen van 165 pk bij 2400 omw/min en een koppel van 48 kgm bij 1400 omw/min. Door bij drukvulling gebruik te maken van de in de uitlaatgassen aanwezige energie wordt ten opzichte van een zogenaamde atmosferische motor een belangrijke winst in vermogen behaald.



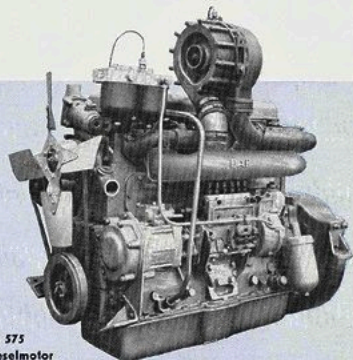
DAF 475 benzine motor

De BA 475 en BB 475 benzine motoren, welke worden toegepast in de 1100-, 1300- en 1600 serie zijn afgeleid van de DA 475 dieselmotor en hebben hiermede een aantal belangrijke componenten gemeen. Deze benzine motoren zijn geconstrueerd volgens de modernste principes en hebben een vermogen van 135 pk bij 3500 omw/min voor toepassing in de 1100- en 1300 serie, en 155 pk bij 3500 omw/min bij gebruik in de 1600 serie.



DA 475 dieselmotor

De nieuwe dieselmotor DA 475 is de krachtbron van de bedrijfsauto's in de 1100- en 1300 serie. Met een slagvolume van 4,77 liter levert deze motor 100 pk bij 2500 omw/min en een maximum koppel van 31 kgm bij 1400 omw/min.



DS 575 dieselmotor

LANGE LEVENSDUUR - RUSTIGE LOOP - LAAG BRANDSTOFVERBRUIK
zijn de kenmerken van alle DAF motoren

TECHNISCHE SPECIFICATIES

MODEL	Type	Wielbasis	Oplegdruk	Maximum toelaatbaar totaalgewicht	Chassis gewicht *	Trein-gewicht **
Trekker 4 × 2	T 1300 DA	2650	5200	9400	2850	17600
	T 1300 BA	2650	5200	9400	2785	17600
	T 1502 DD	2650	6400	11200	3220	24000
	T 1800 DS	3000	6100	12000	3780	28000
Chassis 4 × 2	A 1300 BA A 1300 DA A 1600 BB A 1600 DD A 1800 DS A 1100 BA A 1100 DA A 1300 BA A 1300 DA A 1300 BA A 1300 DA A 1600 BB A 1600 DD A 1800 DS A 1600 BB A 1600 DD A 1800 DS	3600	3700	10100	2895	7205
		3600	3740	10100	2960	7140
		3600	3680	12000	3295	8705
		3600	3760	12000	3490	8510
		3600	3960	12000	3940	8060
		4060	4840	8400	2775	5625
		4060	4900	8400	2840	5560
		4060	4420	10100	2935	7165
		4060	4460	10100	3000	7100
		4680	5380	10100	2985	7115
		4680	5440	10100	3050	7050
		4250	4680	12000	3255	8745
		4250	4780	12000	3450	8550
		4250	4920	12000	3930	8070
		4900	5660	12000	3315	8685
		4900	5800	12000	3510	8490
		4900	5960	12000	3980	8020
Chassis 6 × 2	A 3000 DD	4220	5580	16700	4730	11970
	A 3000 DD	4680	6420	16700	4840	11860
Gemeentechassis	G 1300 BA	3250	—	10100	2965	7135
	G 1300 DA	3250	—	10100	3030	7070
	G 1502 DA	3250	—	11500	3250	8250
Chassis 4 × 4	V 1600 BB	3580	4340	11500	3580	7920
	V 1600 DD	3580	4300	11500	3745	7755

* Exclusief cabine. Gewicht DAF cabine 250 kg.

** De opgegeven treingewichten gelden voor chassis uitgerust met een achteras met dubbele overbrenging. Afmetingen in millimeters. Gewichten in kilogrammen.

MOTOREN

- BA Benzinemotor 135 pk/3500 omw/min.
Maximum koppel 32 kgm/1800 omw/min, geplaatst in 1100- en 1300 serie.
- EB Benzinemotor 155 pk/3500 omw/min.
Maximum koppel 35 kgm/1800 omw/min, geplaatst in de 1600 serie.
- DA Dieselmotor 100 pk/2500 omw/min.
Maximum koppel 31 kgm/1400 omw/min, geplaatst in de 1100-, 1300 serie en in het G 1502 chassis.
- DD Dieselmotor 120 pk/2400 omw/min.
Maximum koppel 38 kgm/1400 omw/min, geplaatst in de 1600 serie en in het T 1502 chassis.
- DS Dieselmotor met drukvulling 165 pk/2400 omw/min.
Maximum koppel 48 kgm/1400 omw/min, geplaatst in de 1800 serie.

VERSNOELLINGSBAKKEN

- 4-versnellingsbak geplaatst in 1100- en 1300 serie.
- 5-versnellingsbak met 7.57 als eerste, geplaatst in T 1300 DA, T 1502 DD, V 1600 BB, G 1300 DA, G 1502 DA chassis en in de 1500- en 3000 serie.
- 5-versnellingsbak met 6.42 als eerste, geplaatst in T 1300 BA en G 1300 BA chassis.
- „Overdrive“ 5-versnellingsbak geplaatst in V 1600 DD chassis.
- 6-versnellingsbak geplaatst in 1800 serie.

OVERBRENGINGSVERHOUDINGEN

4-versn. bak	5-versnellingsbak		6-versn. bak
	direct	overdrive	
6.40	6.42	7.57	1 9.35
3.09	3.38	3.99	2 5.47
1.69	2.20	2.27	3 3.42
1.00	1.475	1.36	4 2.19
7.82	1.00	1.00	5 1.45
—	5.90	6.97	6 1.00
—	—	—	A 7.98

ASSEN

- Enkelvoudige geheel vrijdragende achteras
- 1100 serie, splits, spiraalverlating — 5.14 — 5.83 of 6.67 : 1
- 1300 serie, DAF as, hypoidverlating 5.67 of 7.2 : 1
- 1502-1600 serie, DAF as, hypoidverlating 6.16 of 7.2 : 1; V 1600 alleen 7.2 : 1
- 1800 serie, DAF as, hypoidverlating 5.67 : 1
- 3000 serie, two-speed schakelas, 7.44 — 5.44 : 1
- Eveneens is een schakelas leverbaar voor 1300-, 1502- en 1600 serie, overbrenging 7.40 — 5.42 : 1
8.43 — 6.16 : 1

(Wijzigingen voorbehouden).



VAN DOORNE'S AUTOMOBIELFABRIEK N.V.

EINDHOVEN - TELEFOON 04900-62062