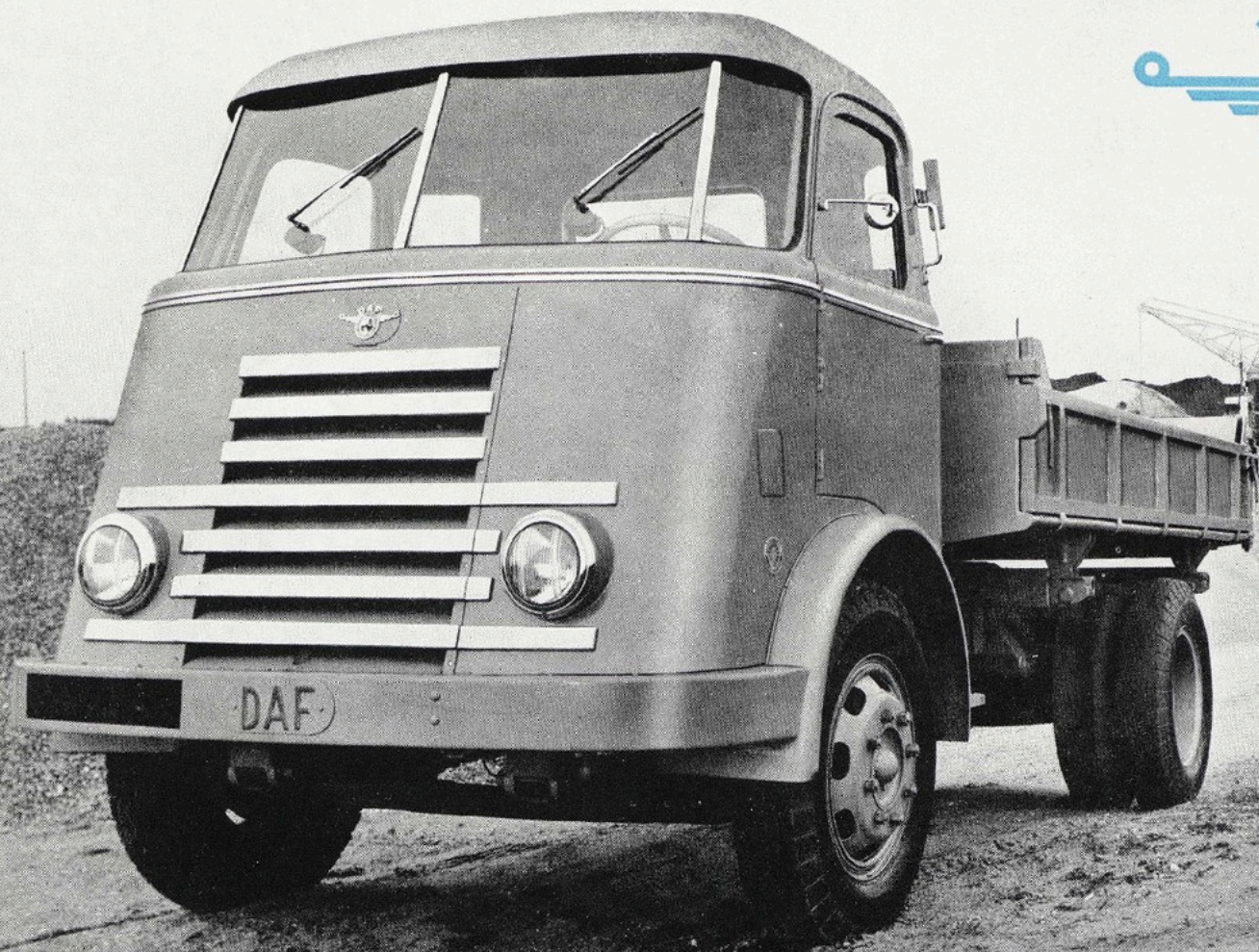


629.114-44 3/11/67 F.W.

SERIE 30 4/11 60

N.B. 503



*Het Nederlandse vertrouwensmerk*



## 3 series vrachtauto's voor 3½, 5 en 6 ton nuttige last

### Serie 30

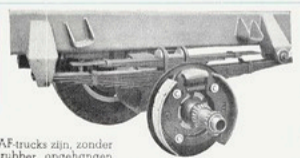
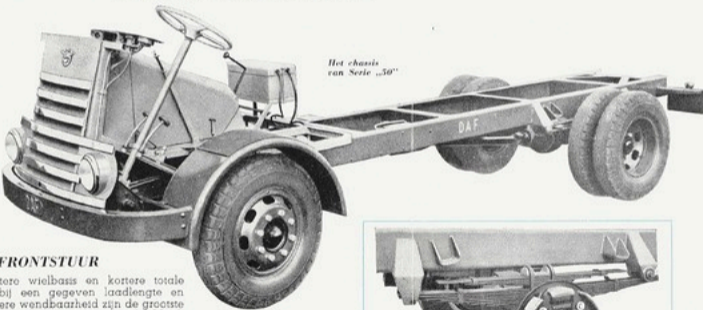
Stoere 3½-tonners met een wielbasis van 3,40 m voor een laadlengte van 3,95 m. Voor gebruik als trekker, (treinengewicht 12.000 kg), leverbaar met wielbasis 2,65 m. Een 6 cyl. benzine-motor van 4 l inhoud en met een vermogen van 91 pk en een max. koppel van 25,8 kgm is de zittige krachtbron. Ook leverbaar met een 6 cyl. Perkins dieselmotor, die 74 pk ontwikkelt en een max. koppel heeft van 25,8 kgm.

### Serie 50

Voor zwaarder werk biedt DAF een serie 5-tonners in 4 verschillende grootten. Leverbaar met wielbasis 3,90 m voor een laadlengte van 4,45 m; een wielbasis van 3,20 m voor een bak van 3,75 m (speciaal geschikt voor kipwagens); een wielbasis van 4,90 m voor tapijsters van 6,85 m en voor busgebruik. Voor tractorgebruik (16.000 kg trein-gewicht) is er een wielbasis van 2,65 m. Al deze typen zijn zowel met een 6 cyl. benzine-als dieselmotor leverbaar. De benzine-motor heeft een inhoud van 4,62 l. en ontwikkelt 102 pk, max. koppel 28,5 kgm. De dieselmotor is van het fabrikaat Perkins en heeft een netto vermogen van 83 pk en een max. koppel van 28,3 kgm. Indien gewenst, kunnen deze typen geleverd worden met een achteras met dubbele reductie.

### Serie 60

In dezelfde wielbasis als van serie „50” biedt het DAF-programma een nog zwaardere serie 6-tonners. Deze zijn uitgerust met een 6 cyl. Hercules diesel-motor, die een inhoud heeft van 4,87 liter, 99 pk ontwikkelt en een max. koppel heeft van 32,1 kgm. Bij tractorgebruik is het max. trein-gewicht 19.000 kg (12 tons oplegger). Bij toepassing van een achteras met dubbele reductie, die, indien gewenst, leverbaar is, kan er een 14 tons oplegger (trein-gewicht 21.000 kg) mede vervoerd worden.



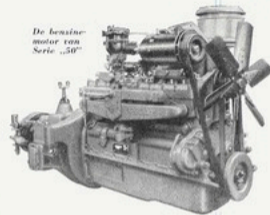
### DAF FRONTSTUUR

De kortere wielbasis en kortere totale lengte bij een gegeven laadlengte en de grotere wendbaarheid zijn de grootste voordelen van een frontstuur-model. Vaak is moeilijke bereikbaarheid van de motor er een nadeel van. DAF heeft dit nadeel echter volkomen weten te vermijden. Als de motorkap is opgelicht, is de motor aan beide zijden volkomen bereikbaar. De motorkap heeft dubbele wanden, wat warmte en geluid tegenhoudt.

De veren van alle DAF-trucks zijn, zonder veerschommels, in rubber opgehangen en achter slepend uitgevoerd. De smering is dus volkomen vervallen!

# Voor zwaar en ruw werk: DAF-trucks!

van het ware is. Zij zijn gebouwd met een flinke reserve en daardoor bij uitstek geschikt om nog een aanhangwagen mee te nemen of om als trekker voor een oplegger dienst te doen. DAF-trucks zijn 100% bedrijfsauto's, waarvan u het uiterste zult kunnen vergen.

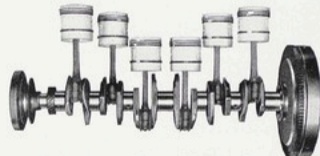


Vanaf de stoere 3½-tonner tot en met de zware 6-tonner hebben alle DAF-chassis bepaalde kenmerken, die ze een klasse uitheffen boven andere trucks.

Het chassisraam is bij ieder type royaal van afmetingen en geheel electrisch gelast. De remmen zijn hydraulisch, bij alle typen als standaard uitgerust met een vacuum-servo installatie. De stuurinrichting verzekert een gemakkelijke en lichte stuurwerking. Bij alle typen worden zware gesmede voorassen toegepast met nastelbare conische rollagers. Ook de achterassen zijn opvallend zwaar uitgevoerd. Zij zijn alle van het geheel-vrijdragende type.

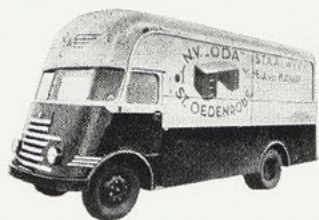
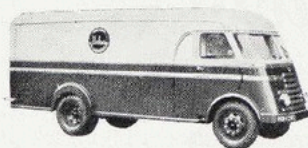
## Leverbaar met benzine- en dieselmotoren

Voor de DAF-trucks zijn motoren gekozen, die aan de hoogste eisen, welke men aan bedrijfsautomotoren kan stellen, voldoen. Alle motoren in de DAF vrachtauto's zijn krachtige 6-cyl. typen met 7 x gelagerde statisch en dynamisch uitgebalancierte krukas. Het zijn motoren, die spelen met het zwaarste werk, urenlang op topsnelheid kunnen rijden en die een lange levensduur bereiken. Als dieselmotor worden in de series „30” en „50” de bekende 6-cyl. Perkins motoren gebruikt met een vermogen van resp. 74 en 83 pk. In de serie „60” de zwaardere „Hercules” diesel, die 99 pk ontwikkelt. Van alle dieselmotoren zijn de cilinderwanden uitwisselbaar. Beide producten hebben een wereldreputatie.



De 7 x gelagerde krukas van de benzine-motoren is volmaakt uitgebalanciert en voorzien van contragewichten en trillingsdemper. De zuigers zijn van een speciale lichte legering. Resultaat: soepele, rustige gang, snelle acceleratie, weinig slijtage.





## TECHNISCHE GEGEVENS DAF VRACHTAUTO'S

### SERIE „30”

**Vrachtauto:** Nuttige last 3.5 ton, totaal gewicht 6500 kg, wielbasis 3.40 m, lengte laadbak 3.95 m.

**Trekker:** Wielbasis 2.65 m, treingewicht 12000 kg (7 tons oplegger).

**Benzinemotor:** 6 cyl., 4.01 liter, 91 pk, 25.8 kgm.

**Dieselmotor:** Perkins 6 cyl., 4.73 liter, 74 pk, 25.8 kgm. 6 Volts elektrische installatie (bij de dieselmotor 12-Volts starter). 4 versnellingen vooruit. Zware gesmede vooras met nastelbare conische rollagers. Rechte veren van silicium mangaan staal, het vooreinde opgehangen in rubber, zonder veerschommels, het achtereinde slepende. Hydraulische remmen met vacuumbekrachtiging. Stuurinrichting met worm en nok.



### SERIE „50”

**Vrachtauto:** Nuttige last 5 ton, totaal gewicht 8830 kg  
Wielbasis 3.20 m, lengte laadbak 3.75 m.  
Wielbasis 3.90 m, lengte laadbak 4.45 m.  
Wielbasis 4.90 m, lengte laadbak 6.85 m.

**Trekker:** Wielbasis 2.65 m, treingewicht 16.000 kg (10 tons oplegger).

**Benzinemotor:** 6 cyl., 4.62 liter, 102 pk, 28.5 kgm.

**Dieselmotor:** Perkins 6 cyl., 4.73 liter, 83 pk, 28.3 kgm.

12 Volts elektrische installatie. Voor vrachtauto's: 5 versnellingen vooruit, waarvan de 4e prise directe en de 5e „overdrive" (0.768 : 1).

Voor trucks met aanhangwagens en voor trekkers: 5 versnellingen vooruit, waarvan de 5e prise directe is. Zware gesmede vooras met nastelbare conische rollagers. Geheel vrij-dragende achteras met nastelbare conische rollagers. Eventueel leverbaar: achteras met dubbele reductie (6.13 en 8.10). Rechte veren van silicium mangaan staal, het vooreinde opgehangen in rubber, zonder veerschommels, het achtereinde slepende. Hydraulische remmen met vacuumbekrachtiging. Stuurinrichting met worm en nok.

### SERIE „60”

**Vrachtauto:** Nuttige last 6 ton, totaal gewicht 10.100 kg.  
Wielbasis 3.20 m, lengte laadbak 3.75 m.  
Wielbasis 3.90 m, lengte laadbak 4.45 m.  
Wielbasis 4.90 m, lengte laadbak 6.85 m.

**Trekker:** Wielbasis 2.65 m, treingewicht 19.000 kg (12 tons oplegger). Bij toepassing van achteras met dubbele reductie treingewicht 21.000 kg (14 tons oplegger).

**Dieselmotor:** Hercules 6 cyl., 4.87 liter, 99 pk, 32.1 kgm. 12 Volts elektrische installatie (batterij en starter 24 Volt). Voor vrachtauto's: 5 versnellingen vooruit, waarvan de 4e prise directe en de 5e „overdrive" (0.768 : 1).

Voor trucks met aanhangwagens of voor trekkers: 5 versnellingen vooruit, waarvan de 5e prise directe is. Zware gesmede vooras met nastelbare conische rollagers. Eventueel leverbaar: achteras met dubbele reductie (6.13 en 8.15). Rechte veren van silicium mangaan staal, het vooreinde opgehangen in rubber, zonder veerschommels, het achtereinde slepende. Hydraulische remmen met vacuumbekrachtiging. Stuurinrichting met worm en nok.

# VAN DOORNE'S AUTOMOBIELFABRIEK N.V.

GELDROPSCHEWEG 303 EINDHOVEN TEL. 5544 (10 LIJNEN)