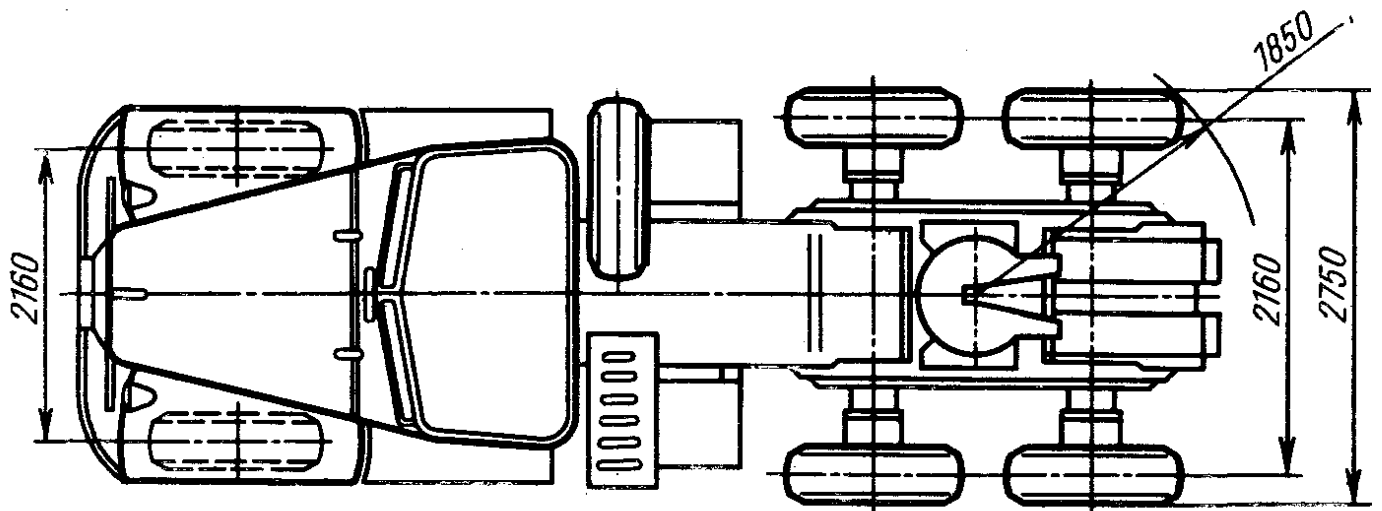
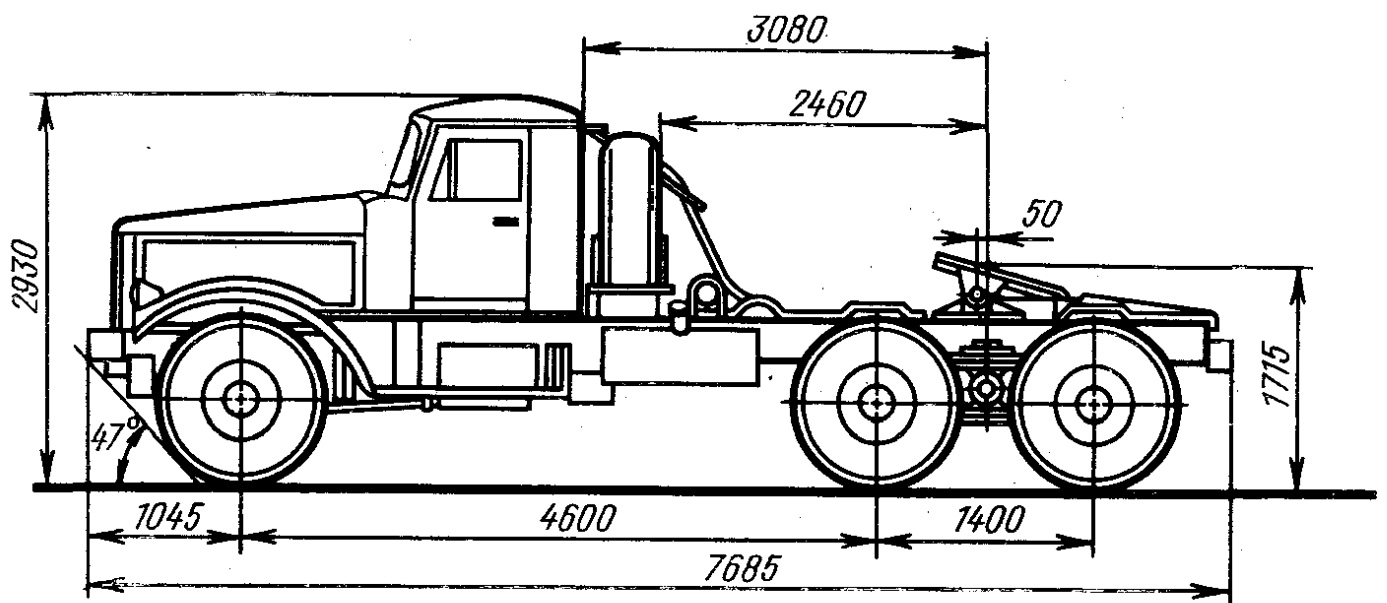
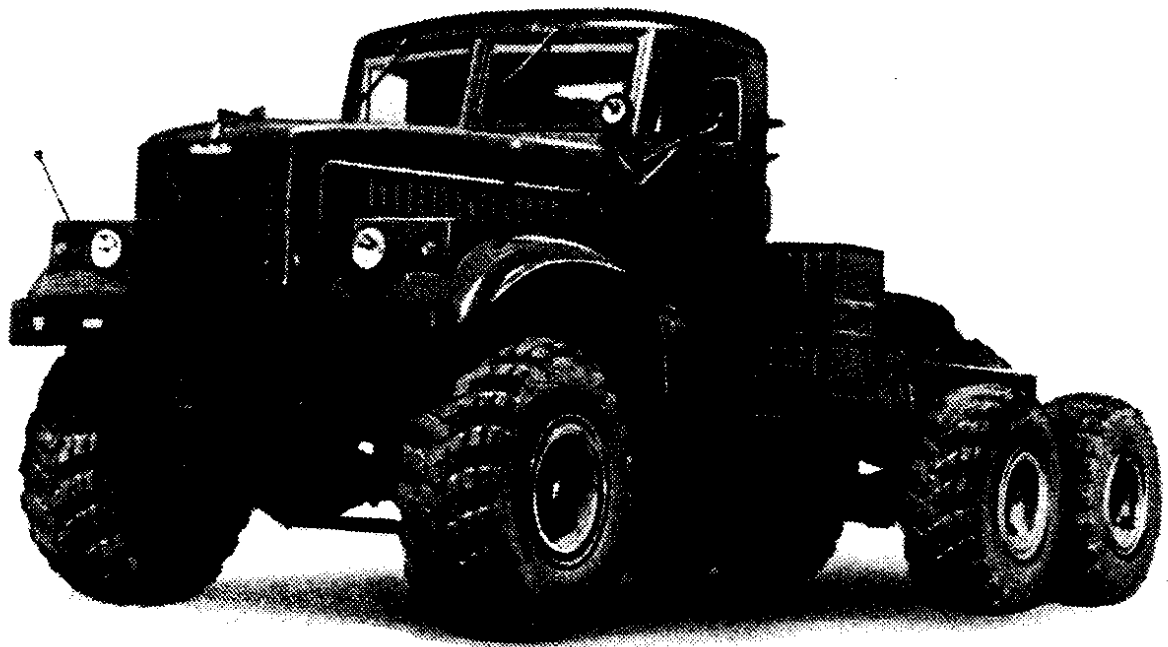


Автомобили КраЗ-255В1 (6×6) и КраЗ-258Б1 (6×4)

Седелные тягачи выпускаются Кременчугским автомобильным заводом: КраЗ-255В1 с 1979 г. на базе автомобиля КраЗ-255Б1 и КраЗ-258Б1 с 1977 г. на базе автомобиля КраЗ-257Б1. Кабина — трехместная, деревометаллическая.

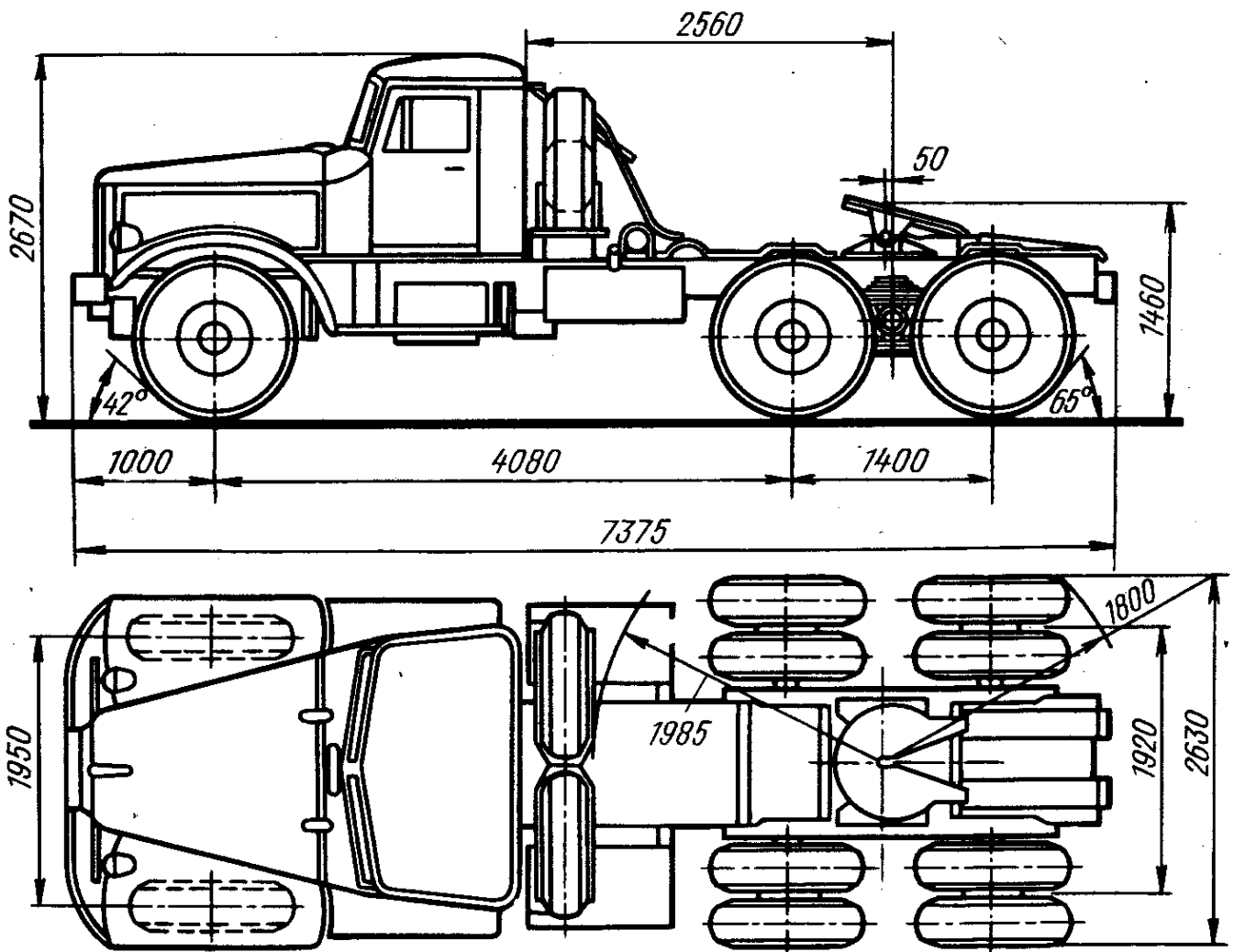
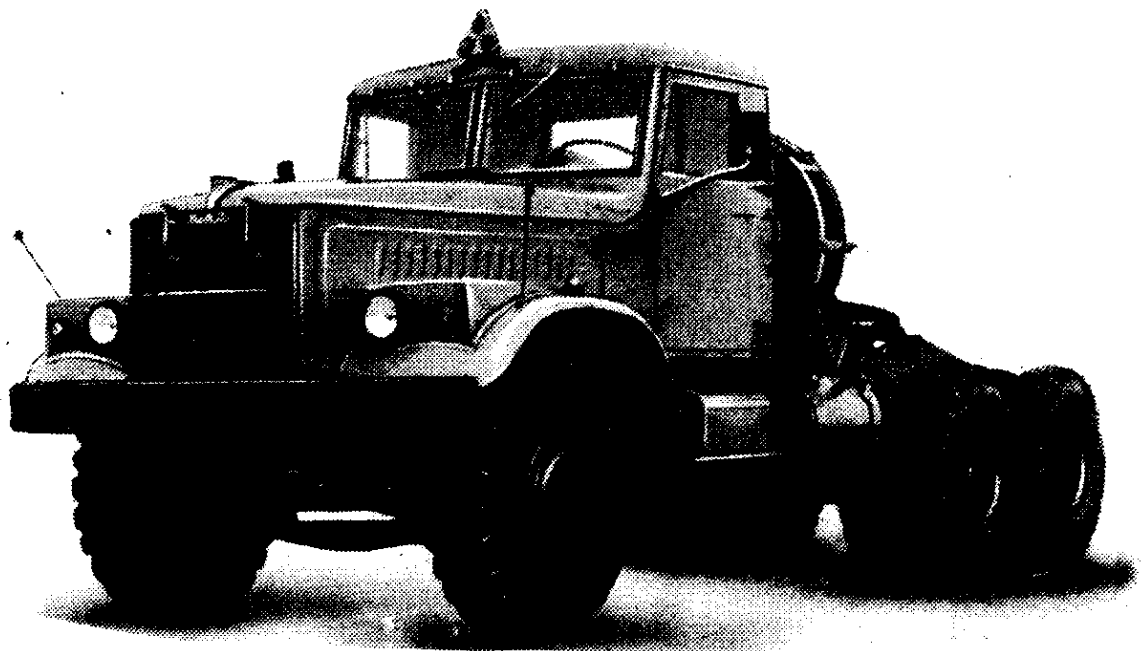
Выпускавшийся с 1968 до 1979 г. автомобиль КраЗ-255В отличается от КраЗ-255В1 в основном отсутствием отдельного привода тормозов. Выпускавшийся с 1966 до 1977 г. автомобиль КраЗ-258 также отличается от КраЗ-258Б1 отсутствием отдельного привода тормозов.

	КраЗ-255В1	КраЗ-258Б1
Нагрузка на седельно-цепное устройство, кг	8000	12000
Допустимая масса полуприцепа, кг	26000	30000
Собственная масса тягача, кг	10380	9680
В том числе на переднюю ось	5100	4150
» тележку	5280	5530
Полная масса тягача, кг	18605	21905
	при нагрузке на седло, кгс	
	8000	12000
В том числе на переднюю ось	5400	4420
» тележку	13205	17485
Радиус поворота, м:		
по колею внешнего переднего колеса	13,0	12,3
наружный габаритный	14,0	13,0
Максимальная скорость автопоезда, км/ч	62	68



Автомобиль КрАЗ-255В1

	КрАЗ-255В1	КрАЗ-258Б1
Тормозной путь автопоезда со скорости 40 км/ч, м	17,2	25
Контрольный расход топлива автопоездом при скорости 40 км/ч, л/100 км	45	50



Автомобиль КрАЗ-258Б1

КрАЗ-255В1

КрАЗ-258Б1

Седельно-цепное устройство полуавтоматическое с тремя или двумя степенями свободы

Масса седельно-цепного устройства, кг 200 200

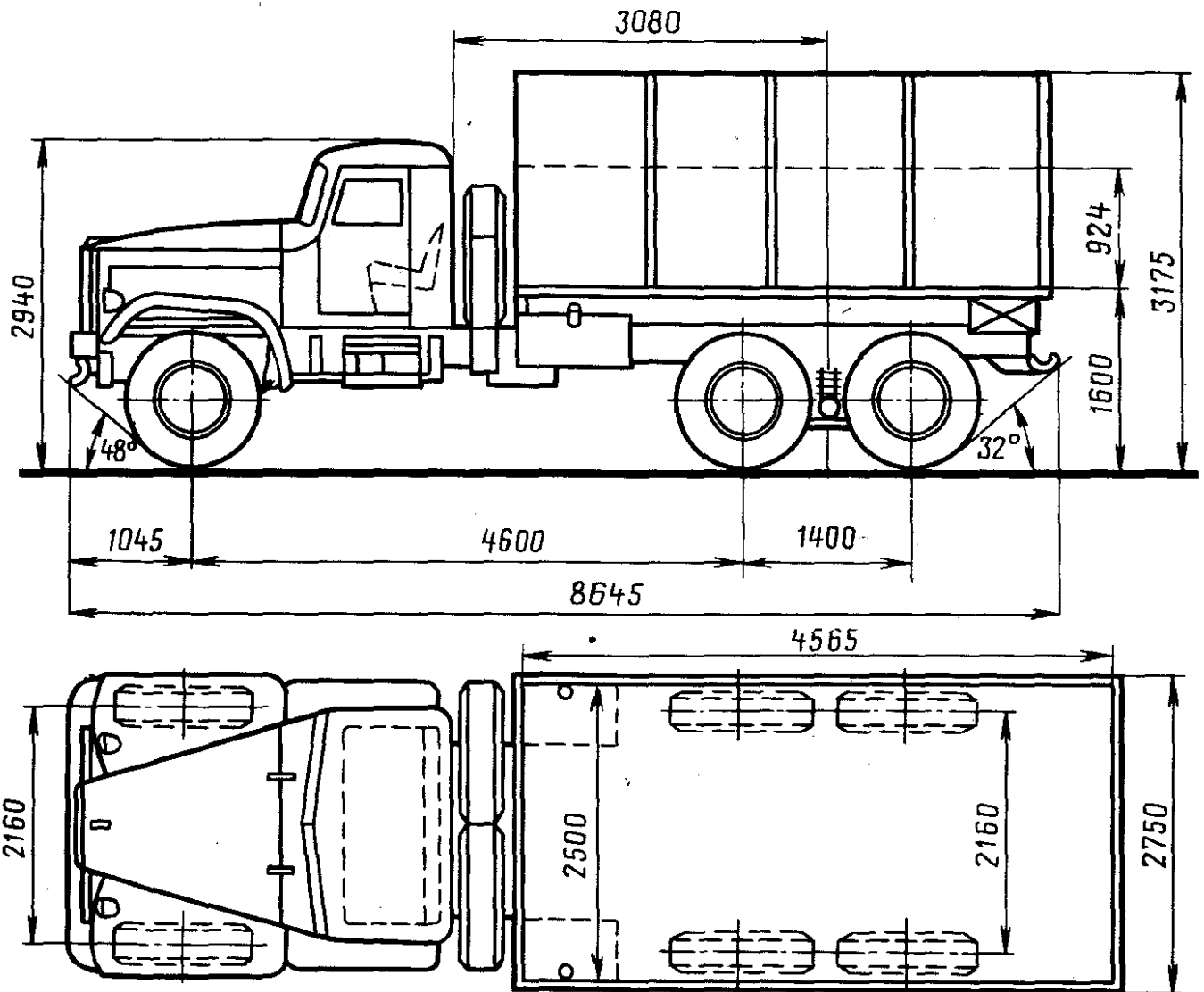
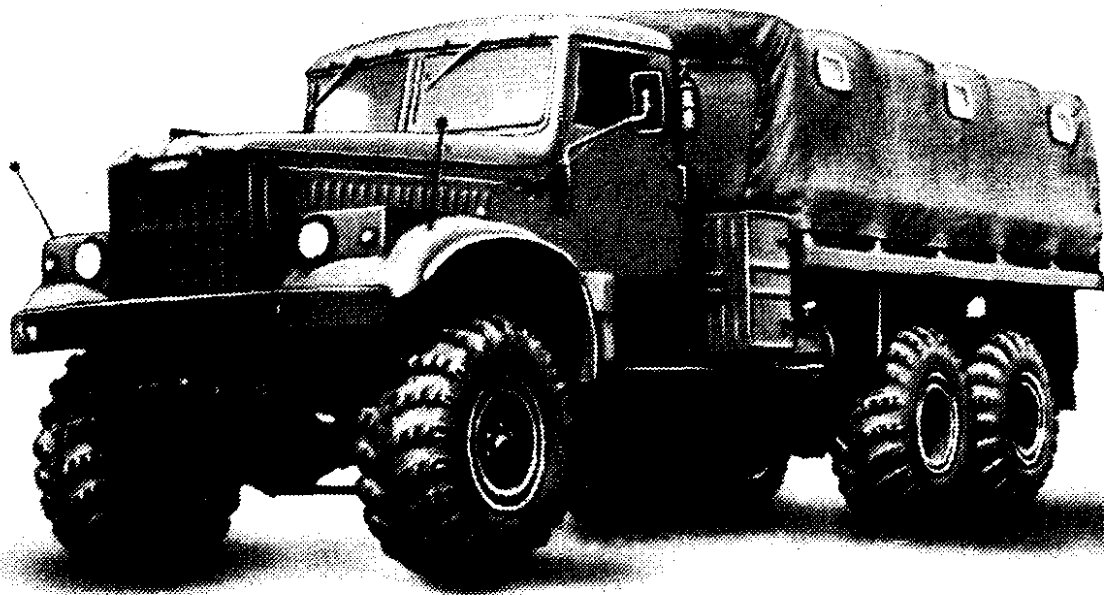
Остальные данные см. автомобили КрАЗ-255Б, КрАЗ-255Б1 и КрАЗ-257Б1 соответственно.

Автомобиль КраЗ-255Б1 (6×6)

Выпускается Кременчугским автомобильным заводом с 1979 г. Кузов — металлическая платформа с задним открывающимся бортом. Автомобиль оборудован дугами, тентом и лебедкой, расположенной под кузовом. Кабина — трехместная, деревометаллическая.

С 1967 по 1979 г. выпускался автомобиль КраЗ-255Б. Основное его отличие от КраЗ-255Б1 — отсутствие отдельного привода тормозов.

Грузоподъемность, кг	7500	
Допустимая масса прицепа, кг	30000	(по грунту 10000)
Собственная масса, кг	11650	
В том числе на переднюю ось	5010	
» тележку	6640	
Полная масса, кг	19525	
В том числе на переднюю ось	5300	
» тележку	14075	
Дорожные просветы под передней, средней и задней осями, мм	360	
Радиус поворота, м:		
по оси следа внешнего переднего колеса	13,5	
наружный габаритный	14,5	
Максимальная скорость, км/ч	71	
Тормозной путь со скорости 40 км/ч, м	17,2	
Контрольный расход топлива при скорости 50 км/ч, л/100 км	36	



Автомобиль КрАЗ-255Б1

Двигатель	ЯМЗ-238, дизельный, четырехтактный, восьмицилиндровый, V-образный
Диаметр цилиндра и ход поршня, мм	130×140
Рабочий объем, л	14,86
Степень сжатия	16,5
Порядок работы цилиндров	1-5-4-2-6-3-7-8
Максимальная мощность, л.с. (кВт)	240 (176,5) при 2100 об/мин

Максимальный крутящий момент кгс·м (Н·м)	90 (882,6) при 1500 об/мин восьмиплунжерный закрытого типа
ТНВД	24
Форсунки	6ТСТ-182, 2 шт.
Напряжение в сети электрооборудования, В	Г288-А
Аккумуляторная батарея	11.3702
Генератор	СТ103
Регулятор напряжения	ЯМЗ-238, двухдисковое сухое
Стартер	ЯМЗ-236Н, пятиступенчатая с синхронизаторами на II, III, IV и V передачах
Сцепление	двухступенчатая с межосевым дифференциалом
Коробка передач	двойная: пара конических шесте- рен со спиральными зубьями и пара цилиндрических шестерен
Раздаточная коробка	I—5,26; II—2,90; III—1,52; IV— 1,00; V—0,66; З.Х.—5,48
Главная передача	2,28 и 1,23
Передаточные числа: коробки передач	8,21
раздаточной коробки главной передачи	двухступенчатый, винт-гайка и рейка-сектор с гидроусилителем, передаточное число 23,6
Рулевой механизм	на двух продольных полуэллипти- ческих рессорах, амортизаторы гидравлические телескопические балансирная на двух продольных полуэллиптических рессорах с реактивными штангами
Подвеска: передняя	
задняя	
Тормоза: рабочий	КрАЗ-255Б — барабанный с пнев- матическим приводом; КрАЗ-255Б1 — барабанный с раз- дельным пневматическим приво- дом
стояночный	барабанный на трансмиссию с ме- ханическим приводом
вспомогательный	моторный с пневматическим при- водом
Число колес	6+1
Размер шин	1300×530—533 широкопрофильные
Давление воздуха в шинах передних и задних колес, кгс/см ²	3,5*
Заправочные объемы, л, и рекоменду- емые эксплуатационные материа- лы:	
топливный бак	два по 165, дизельное топливо
система охлаждения двигателя с подогревателем	52, вода или антифриз
система смазки двигателя	29, летом М-10В ₂ , зимой М-8В ₂
воздушный фильтр	1,4, масло для двигателя
картер рулевого механизма	1,25, МТ-16и

* Допускается снижение давления до 1 кгс/см², при этом максимальная скорость не должна превышать 15 км/ч.

система гидроусилителя рулевого управления	3,9, всесезонно масло марки Р или летом масло индустриальное И-20А, зимой масло веретенное АУ
картер коробки передач	5,5, МГ-16п или ТСП-14,5, зимой МС-14
» раздаточной коробки	14,1, ТАп-15В
» переднего ведущего моста	14,1, ТАп-15В
картер среднего и заднего ведущего мостов	по 13,1, ТАп-15В
амортизаторы	два передних по 0,9, масло веретенное АУ
бачок омывателя ветрового стекла	1,5, вода
Масса агрегатов, кг:	
двигатель с оборудованием и сцеплением	1385
коробка передач	375
раздаточная коробка	400
карданные валы	167
передний мост	960
средний »	845
задний »	845
рама	1020
кузов	1040
кабина	465
колесо в сборе с шиной	220
радиатор	75