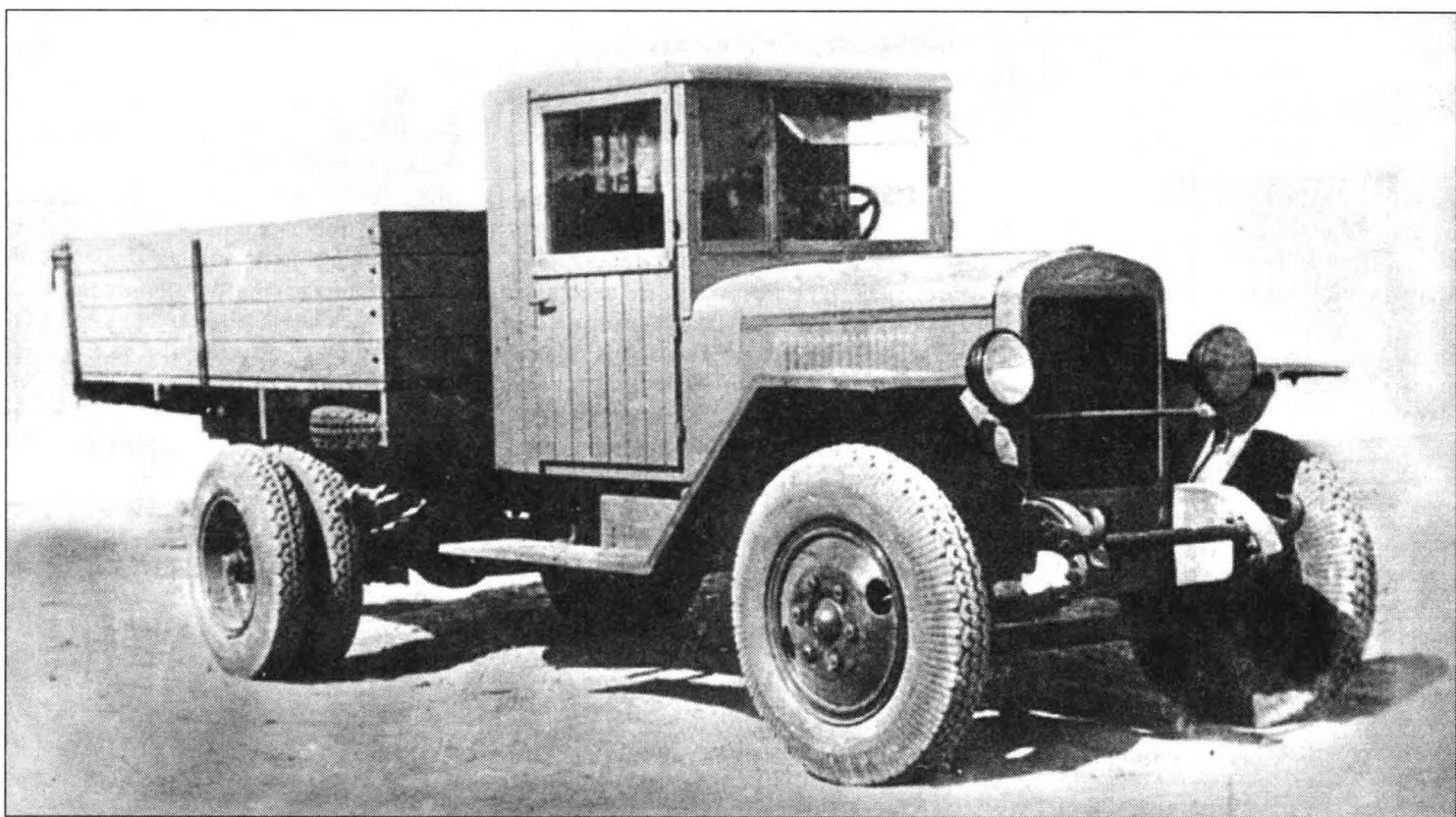
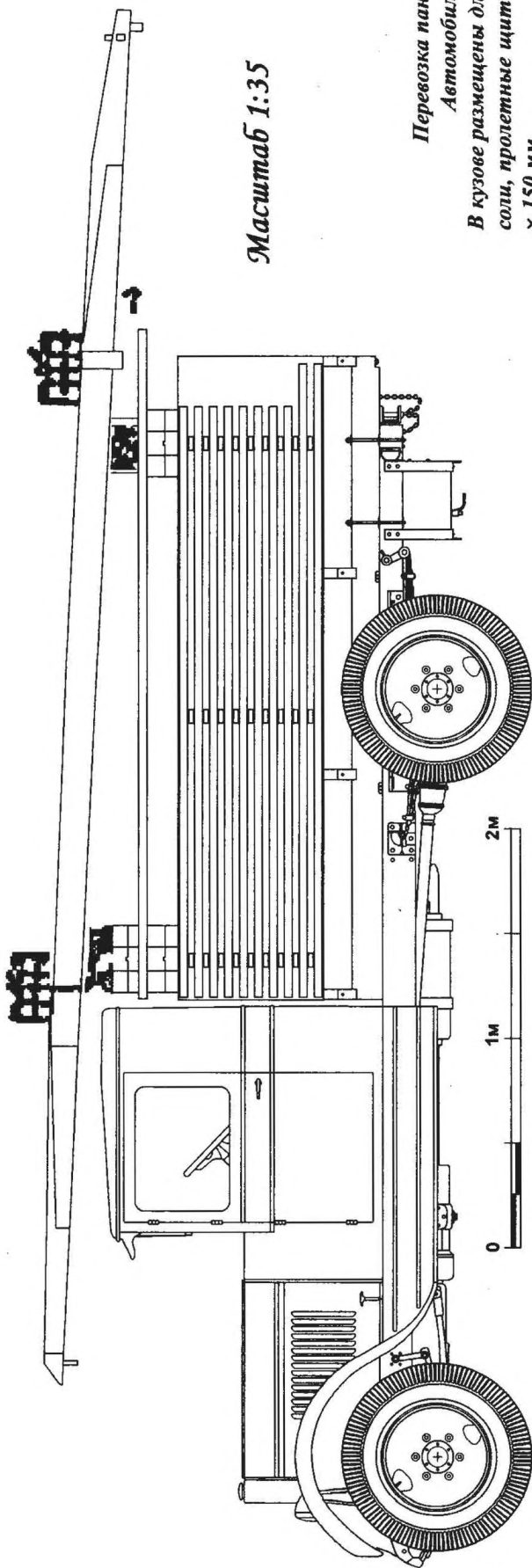


Кащеев Л.Б., Реминский В. А.

Автомобили ЗИС в Красной Армии часть 2





Масштаб 1:35

Перевозка пантонного парка МДПА-3.
Автомобиль верхнего строения.

В кузове размещены длинные прогоны, пазиллины, консоли, пролетные щиты, подкладные брусья 2000 x 250 x 150 мм.

При распределении имущества была предусмотрена возможность сборки одного нормального паромы из имущества одного лодочного поезда, трех облегченных паромы из имущества двух лодочных поездов с подноской трех прогонов и четырех консолей, одного усиленного паромы из имущества двух лодочных поездов.

Укладка имущества на автомобилях и прицепах производилась так же, как и при перевозке на автомобиле ЗиС-5.

При перевозке на необорудованных автомобилях или прицепах имущество не модернизированного парка на лодках А-3 могло быть уложено, как описано выше. Требовалось лишь изготовить большое число брусков-подкладок вместо парных консолей, которые имелись только в модернизированном парке.

Пантонный парк Н2П

В 1930 г. Народный комиссариат по военным и морским делам утвердил «Систему инженерного вооружения» Красной Армии, в которой предусматривалось широкое развитие пантонной техники. Вскоре в части стал поступать пантонный парк Н2П образца 1932 г. Он, как было сказано в «Наставлении», являлся «тяжелым переправочным средством РККА (корпуса и армии), могущим обслуживать все рода войск, включая механизированные и железнодорожные». Имущество его перевозилось на специально оборудованных автомобилях ЗиС-5.

Для своего времени пантонный парк Н2П был весьма совершенным. Позже он несколько раз модернизировался, использовался в боях Великой Отечественной войны. Во фронтовых условиях для его перевозки часто применяли и переоборудованные грузовики обычного типа - ЗиС-5, «Студебекер» и др.

Парк являлся табельным переправочным средством для всех видов войск.

Имущество парка Н2П обр.1934 г. перевозилось на 85 специальных автомобилях ЗиС-5. В зависимости от установленного оборудования эти машины обозначались как «литер А», «литер Б» и т.д.

Автомобиль «литер А» имел вместо кузова металлическую сварную ферму с приспособлением для укладки и крепления полупантона. Поскольку полупантон устанавливался наклонно над кабиной, ее крыша была скошена назад. Автомобиль для перевозки носовых полупантонов обозначался как «литер А-1», для перевозки средних - как «литер А-2».

Автомобиль «литер Б» перевозил длиномерные элементы моста, «литер В» - козловые опоры, щиты, доски и т.д. Имелись также автомобили «литер Г» - для перевозки аппарелей, «литер Д» - для специального имущества, «литер Е» - катерные тягачи со спецприцепами, «литер Ж» - автокраны, «литер З» - цистерны для ГСМ.

В дальнейшем состав автомобилей парка менялся. Парк Н2П обр.1945 г. перевозился на 77 специальных автомобилях ЗиС-

Распределение основных элементов парка МЦА-3 по автомобилям ЗИС-5 с прицепами ПЗВ

Наименование элементов	Число элементов в парке	Вес одного элемента в кг	Лодочный поезд		Козлово-аппарельный поезд		
			лодочный автомобиль — 8 шт.	прицепка с верхним стропом — 8 шт.	козловый автомобиль		прицепка аппарат-моторная — 3 шт.
					лит. "А" — 2 шт.	лит. "Б" — 1 шт.	
Количество элементов на один автомобиль и прицепку							
Лодки А-3 (комплект)	25	177,0	3	—	—	—	—
Лежни	52	66,0	6	—	—	—	—
Якоря	24	70,0	—	3	—	—	—
Канаты якорные дл. 85 м, окр. 26 мм	24	45,0	—	3	—	—	—
Прогоны длинные	100	61,0	—	12	—	—	—
" короткие	30	52,0	—	—	10	10	—
Консоли	36	55,0	5	5	5	6	—
Брусья помочные	24	60,0	—	3	—	—	—
Щиты опорные	106	25,0	12	—	3	4	—
" длинные	60	33,0	2	5	2	2	—
" пролетные	168	35,0	4	12	15	10	—
" лобовые	4	51,0	—	—	1	1	—
Пажилыны	30	40,0	—	3	2	2	—
Хомуты пажильные с клиньями	208	4,8	—	18	15	16	—
Брусья шарнирные	48	16,0	—	6	—	—	—
Замки шарнирные с болтами	24	9,0	—	3	—	—	—
Перекладины козловые	8	76,0	—	—	3	2	—
Ноги козловые (комплекты)	12	18,0	—	—	4	4	—
Колья металлические	16	10,0	—	—	5	6	—
Аппараты типа НЛП с креплениями	12	222,0	—	—	—	—	4
Моторы навесные с принадлежностями	12	166,0	—	—	—	—	4

5 или на 60 обычных (переоборудованных Studebaker US6).

Из имущества парка можно было собирать не только мосты, но и паромы грузоподъемностью от 12 до 60 т.

Для того, чтобы подчеркнуть важность инженерной работы и понтонных парков Н2П при стратегических наступательных операциях, приведем только одну цитату из мемуаров командующего 1-м Украинским фронтом И.С.Конева («Сорок пятый»). Речь пойдет о преодолении Нейсе - первого водного рубежа на пути 1-го Украинского фронта в Берлинской операции 1945 года.

«...Переправа первого эшелона главных сил была закончена быстро - в течение од-

ного часа. Немедленно после захвата плацдармов на западном берегу Нейсе на всем участке прорыва началась наводка мостов. Передовые батальоны переправлялись на лодках, таща за собой штурмовые мостики. Как только конец такого мостика закреплялся на противоположном берегу, пехотинцы бегом устремлялись по нему.

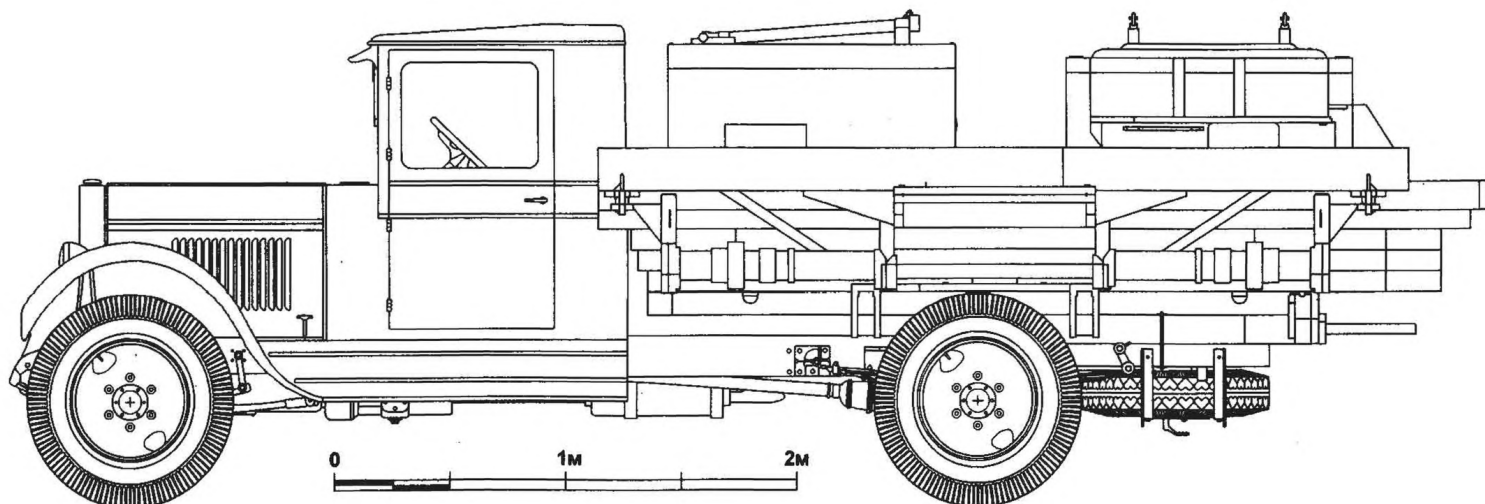
Наплавные легкие понтонные мосты были наведены за пятьдесят минут. Мосты для тридцатитонных грузов - через два часа, а для шестидесяти тонных - через четыре-пять часов. Последние могли пропустить танки всех типов...

Кроме мостов переправа осуществлялась на паромх, перебрасывавших на тот

берег первые группы танков для непосредственной поддержки пехоты.

Успеху форсирования Нейсе мы были обязаны энергичной и самоотверженной работе инженерных войск. Велик был их героический труд. Только на главном направлении удара они оборудовали 133 переправы. В полосе наступления 3-й гвардейской и 13-й армий действовало двадцать мостов, девять паромов, двенадцать пунктов десантных переправ и семнадцать штурмовых мостиков».

В приведенном отрывке нет ни слова об автомобилях понтонных парков, но понятно, что не на руках же доставили эти переправочные средства наши инженерные войска на берега Нейсе.



Перевозка понтонного парка Н2П. Автомобиль верхних конструкций.

Нормальное функционирование предприятий общественного питания, торговли и хозяйственных частей крупных воинских соединений, полигонов и баз снабжения неизбежно связано с работой холодильного оборудования. Снабжение мясом и рыбой, хранение продуктов нельзя сводить исключительно к потреблению консервов.

Экспериментальная машина МАБ МКИМ для перевозки мясных изделий была изготовлена мастерами автобазы мясокомбината имени Микояна в Москве. Изотермический фургон (охладителем служила льдосоляная смесь) базировался на шасси автобуса ЗиС-8. Обтекаемый кузов с деревянным каркасом и металлической облицовкой имел пять отсеков, в которые помещалось 64 выдвижных лотка.

После экспериментов мясокомбината имени Микояна, института ВНИХИ и других организаций мелкосерийное производство начал кузовной завод Наркомвнуторга в Москве и завод «Фригатор» в Одессе.

Возникает естественный вопрос - какое отношение имели холодильные установки к армейским грузовикам? Но не будем забывать, что в 1914 году большая часть германских грузовиков была задействована в «мясных колоннах» - на перевозке продуктов и свежего мяса в действующей армии.

Ассенизатор АСМ-1

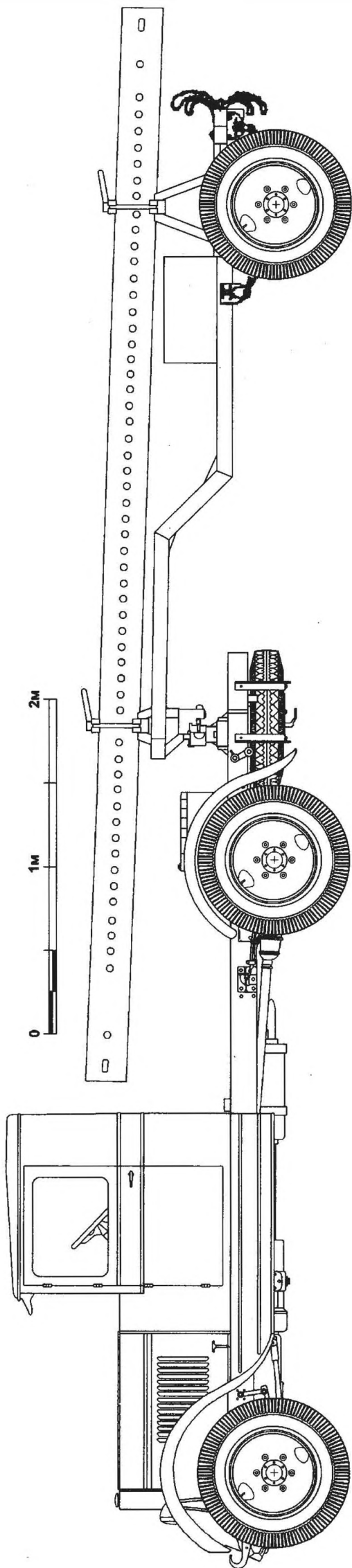
И еще одна машина. Не боевая, но очень нужная, без нее никак.

В 1939 году в СССР на шасси ЗиС-5 начали выпуск первого автомобиля ассенизатора АСМ-1. Его производство освоили на Карачаровском механическом заводе. Шланги АСМ-1 припадали к тысячам отхожих мест неканализованных военных лагерей и полигонов, частных домовладений...

Самоходные артиллерийские установки

Первые попытки установить артиллерийское орудие на автомобильное шасси относятся к Первой мировой войне. Работки подобных систем шли постепенно все последующие годы вплоть до Второй мировой. Улучшались автомобили, улучшались зенитные орудия.

Специфической профессией пушечных автомобилей стала охрана наземных объектов от воздушного нападения противника. На протяжении многих лет грузовики, оснащенные зенитными орудиями или пулеметами, охраняли тыловые склады и военные коммуникации, жилые массивы и заводы. Самоходные зенитки обладали высокой мобильностью. Автомобили с длинноствольными орудиями в кузове сопровождали войска на марше, быстротой маневра компенсируя первоначальную нехватку средств защиты от нападения с воздуха. Они могли быстро изготовиться к стрельбе по внезапно появившейся воздушной цели.



Перевозка пантонного парка Н2П. Автомобиль пажиллин и леженей.