

629.11(03)

Министерство автомобильного транспорта РСФСР

К-78

# КРАТКИЙ АВТОМОБИЛЬНЫЙ СПРАВОЧНИК



Издание 6-е, переработанное и дополненное

37781

НАУЧНО-ИССЛЕДОВАТЕЛЬСКИЙ  
ИНСТИТУТ АВТОМАТИЧЕСКОЙ  
АППАРАТУРЫ

Издательство «Транспорт» Москва 1972



Стандартные размеры автомо-

биля, мм:

длина . . . . .	5 655
ширина . . . . .	2 342
высота . . . . .	2 440

### АВТОМОБИЛЬ-ЦИСТЕРНА АЦПТ-1,9 (4×2) и (4×4)

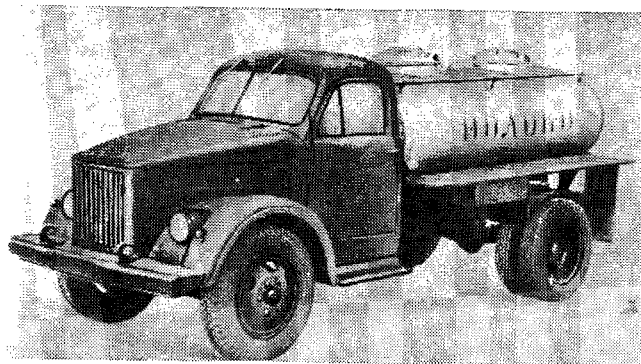
Автомобиль-цистерну выпускают Вологодский машиностроительный завод Мясомолмаш с 1966 г. и Далматовский завод Молмашстрой с 1968 г. на шасси автомобилей ГАЗ-51А и ГАЗ-63, а также Горловский механический завод с 1962 г. на шасси автомобиля ГАЗ-51А. Предназначен для перевозки молока.

Цистерна — двухсекционная, эллиптического сечения, изготовлена из алюминия, покрыта термоизоляционным материалом и досками, наружки обшита листовой сталью. Наполнение цистерны осуществляется с использованием вакуума двигателя.

Цистерна снабжена электрической системой блокировки, которая исключает зажигание двигателя при наполнении цистерны.

Ниже приведены данные по автомобилям-цистернам Вологодского завода, параметры автомобилей-цистерн других заводов несколько отличаются. В скобках приведены данные по автомобилю-цистерне на шасси ГАЗ-63.

Объемная емкость цистерны, л . . . . .	1 900
Собственный вес автомобиля в снаряженном состоянии, кг . . . . .	2 860 (3 220)
Полный вес автомобиля, кг . . . . .	4 920 (5 390)
Стандартные размеры автомобиля, мм:	
длина . . . . .	5 525 (5 525)
ширина . . . . .	2 100 (2 200)
высота . . . . .	2 310 (2 380)



Автомобиль-цистерна АЦПТ-1,9

Диаметр молокопровода, мм . . . . .	50
Время заполнения одной секции, мин . . . . .	12
Изменение температуры молока за 10 ч при температуре окружающего воздуха $\pm 30^{\circ}\text{C}$ , град . . . . .	2
Рабочее разряжение в секции, кг/см <sup>2</sup> . . . . .	0,4

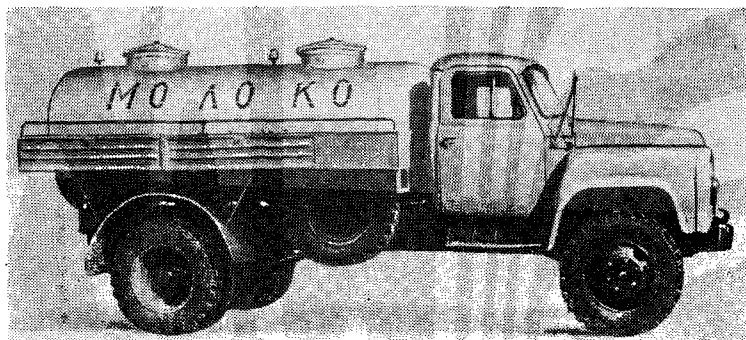
### АВТОМОБИЛЬ-ЦИСТЕРНА АЦПТ-2,8 (4×2)

Автомобиль-цистерну выпускает Ново-Троицкий завод торгового машиностроения с 1967 г., Соколуковский завод торгового машиностроения с 1967 г. и Карловский механический завод с 1968 г. на шасси автомобиля ГАЗ-53А. Предназначен для перевозки молока.

Цистерна имеет две секции, изготовлена из листового алюминия толщиной 5 мм, покрыта термоизоляционным материалом и досками, снаружи обшита листовой сталью. Наполнение цистерны осуществляется с использованием вакуума двигателя. Цистерна снабжена электрической звуковой сигнализацией наполнения.

Ниже приведены данные по автомобилю-цистерне Ново-Троицкого завода. Параметры автомобилей-цистерн других заводов несколько отличаются.

Эксплуатационная емкость цистерны, л . . . . .	2 800
Собственный вес автомобиля в снаряженном состоянии, кг . . . . .	3 710
Полный вес автомобиля, кг . . . . .	6 660
Собственный вес цистерны, кг . . . . .	1 125
Габаритные размеры автомобиля, мм:	
длина . . . . .	6 150
ширина . . . . .	2 320
высота . . . . .	2 400



Автомобиль-цистерна АЦПТ-2,8