

НИИАТ

КРАТКИЙ

АВТОМОБИЛЬНЫЙ СПРАВОЧНИК

Издание 5-е, переработанное и дополненное



Издательство «Транспорт» Москва 1968

ЦИСТЕРНЫ ДЛЯ ПЕРЕВОЗКИ МОЛОКА

Таблица 10

Параметры	Модели							АЦ-525
	АЦ-18-51А	АЦ-18-63	АЦПТ-1,9-51А	АЦПТ-2,2-355М	АЦПТ-2,8-164А	АЦПТ-2,8-130	АЦПТ-2,8 на двухосном прицепе	
Шасси	ГАЗ-51А	ГАЗ-63	ГАЗ-51А	Урал-355М	ЗИЛ-164А	ЗИЛ-130	ИАПЗ-754В	МАЗ-200
Собственный вес, кг	3 260	3 810	3 310	3 715	4 800	5 130	—	7 550
Полный вес, кг	5 210	5 760	5 360	6 065	7 825	8 155	—	13 025
В том числе:								
на переднюю ось	1 450	1 860	1 490	1 765	2 095	2 752	—	3 640
на заднюю ось	3 760	3 900	3 870	4 300	5 730	5 403	—	9 985
Габаритные размеры автомобиля, мм:								
длина	5 450	5 525	5 690	6 100	6 660	6 555	5 790	7 650
ширина	2 150	2 100	2 150	2 150	2 340	2 420	2 150	2 700
высота	2 080	2 200	2 200	2 335	2 150	2 425	2 380	2 515
Емкость цистерны, л	1 800	1 800	1 900	2 200	2 800	2 800	2 800	5 250
Форма цистерны	Эллиптическая			Цилиндрическая		Эллиптическая		
Количество секций	2	2	2	2	2	2	2	2
Габаритные размеры цистерны, мм:								
длина	2 685	2 685	2 771	—	3 060	3 060	3 060	—
ширина	1 373	1 373	1 266	—	1 545	1 545	1 545	—
высота	1 140	1 140	780	—	1 264	1 264	1 264	—

Продолжение табл. 10

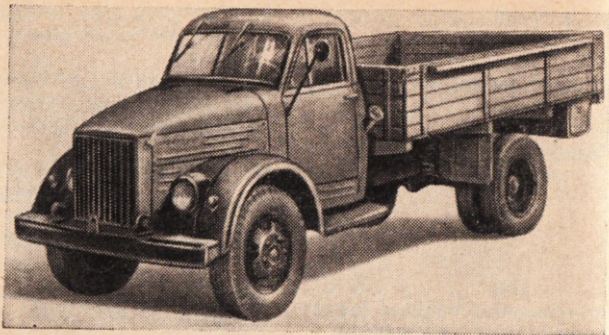
Параметры	Модели							АЦ-525
	АЦ-18-51А	АЦ-18-63	АЦПТ-1,9-51А	АЦПТ-2,2-355М	АЦПТ-2,8-164А	АЦПТ-2,8-130	АЦПТ-2,8 на двухосном прицепе	
Вес цистерны, кг	780	780	960	930	950	950	950	1 868
Специальное оборудование	Устройство для заполнения секций молоком путем создания в них вакуума через впускной трубопровод работающего двигателя автомобиля						—	Устройство для заполнения секций молоком 25—30
Время заполнения каждой секции, мин	10—12	10—12	10—12	16—18	12—15	12—15	12—15	15
Время опорожнения каждой секции, мин	10	10	10	16	10	10	10	15
Год начала выпуска	1958	1961	1962	1962	1961	—	—	1960
Изготовители	Гравовский завод ППО, Вологодский завод «Мясомолмаш», Монастырищенский ремонтно-механический завод		Карловский механический завод	Ново-Троицкий механический завод	Вологодский завод «Мясомолмаш», Прилуковский завод ППО	Прилуковский завод ППО	Монастырищенский ремонтно-механический завод	Калининский ремонтно-механический завод

ручной	Колодочный, на трансмиссию с механическим приводом
Рулевой механизм	Глобоидальный червяк с двухгребневым роликом, передаточное число 20,3
Подвеска:	
передняя	На двух продольных полуэллиптических рессорах, амортизаторы гидравлические двухстороннего действия
задняя	То же
Заправочные объемы (рекомендуемые эксплуатационные материалы), л:	
топливный бак	56,0 (автомобильный бензин А-72)
система охлаждения двигателя	13,0 (вода или антифриз)
система смазки двигателя	6,2 (летом — масло индустриальное 50 (СУ) или масла АСп-5 и АКп-5; зимой — смесь 60% индустриального 50 (СУ) и 40% веретенного (АУ))
картер коробки передач	0,8 (ТАп-15)
картер ведущего моста	0,6 (ТАп-15)
картер рулевого механизма	0,32 (ТАп-15)
гидравлическая система тормозов	0,5 (тормозная жидкость)
воздушный фильтр	0,25 (масло для двигателя)
амортизаторы	0,145 каждый (масло веретенное АУ)

АВТОМОБИЛЬ ГАЗ-51А (4 × 2)

Грузовой автомобиль; выпускается Горьковским автомобильным заводом с 1955 г.

Кузов — деревянная платформа с тремя открывающимися бортами. С 1946 по 1955 г. завод выпускал авто-



Автомобиль ГАЗ-51А

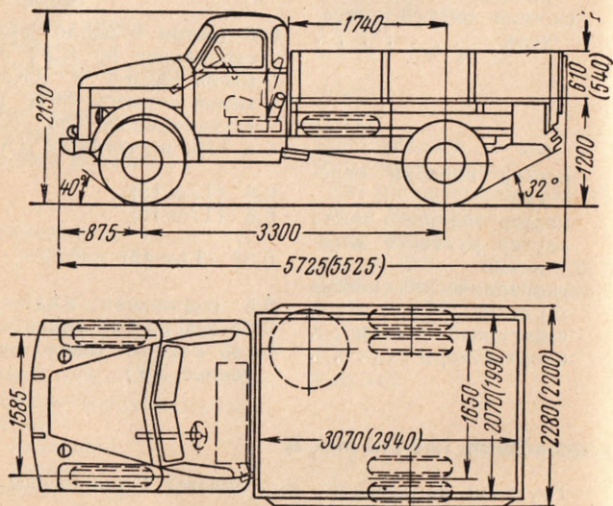


Схема автомобиля ГАЗ-51А

мобиль ГАЗ-51 (на схеме размеры автомобиля ГАЗ-51 даны в скобках).

Модификации — ГАЗ-51У (экспортный), ГАЗ-51В (экспортный грузоподъемностью 3,5 т), ГАЗ-51Ю (экспортный тропический), ГАЗ-51Ж (газобаллонный), ГАЗ-51Р (с высокими бортами и тентом), ГАЗ-51С (с двумя бензобаками), ГАЗ-51Т (такси) и ГАЗ-51Н (с двумя бензобаками и сиденьями вдоль боковых бортов).

Грузоподъемность, кг	2500 (по грунту 2000)
Общий вес буксируемого прицепа, кг	3500
Собственный вес в снаряженном состоянии, кг	2710
в том числе:	
на переднюю ось	1300
на заднюю ось	1410
Полный вес, кг	5350
в том числе:	
на переднюю ось	1600
на заднюю ось	3750
Дорожные просветы, мм:	
под передней осью	305
под задней осью	245
Радиус поворота, м:	
по колею внешнего переднего колеса	7,6
наружный габаритный	8,1
Максимальная скорость км/ч	70
Контрольный расход топлива при скорости 40 км/ч, л/100 км	20
Модель и тип двигателя, число цилиндров	ГАЗ-51, карбюраторный, четырехтактный, шестицилиндровый, нижнеклапанный
Диаметр цилиндра, мм	82,0
Ход поршня, мм	110,0
Литраж, л	3,48
Степень сжатия	6,2
Порядок работы цилиндров	1—5—3—6—2—4

Максимальная мощность, л. с.	70,0
Число оборотов коленчатого вала при максимальной мощности, об/мин	2800
Максимальный крутящий момент, кгм	20,5
Число оборотов коленчатого вала при максимальном крутящем моменте, об/мин	1500—1700
Карбюратор	К-22Г
Электрооборудование	12 в, 2 шт.
Аккумуляторная батарея	3-СТ-70
Генератор	Г-108Г; 20 а; 250 вт
Реле-регулятор	РР-24Г
Стартер	СТ-8; 1,3 л. с.
Прерыватель-распределитель	Р-20
Свечи зажигания	М-12У
Сцепление	Однодисковое, сухое
Коробка передач	Четырехступенчатая
Передаточные числа: коробки передач	I — 6,40; II — 3,09; III — 1,69; IV — 1,00; задний ход — 7,82
главной передачи	6,67 (40 и 6 зубьев)
Размер шин	7,50—20 или 200—20
Число колес	6 + 1
Давление воздуха в шинах, кг/см ² :	
передних	3,0
задних	3,5
Тормоза:	
ножной	Колодочный, на все колеса с гидравлическим приводом
ручной	Колодочный, на трансмиссию с механическим приводом
Рулевой механизм	Глобоидальный червяк с двухгребневым роликом, передаточное число 20,5

Подвеска:

передняя	На двух продольных полуэллиптических рессорах, амортизаторы гидравлические, двухстороннего действия
задняя	На двух продольных полуэллиптических рессорах с дополнительными рессорами

Заправочные объемы (рекомендуемые эксплуатационные материалы), л:

топливный бак	90,0 (автомобильный бензин А-66)
система охлаждения двигателя (с котлом пускового подогревателя)	15,0 (вода или антифриз)
система смазки двигателя (с фильтрами)	7,0 [(масло индустриальное 50 (СУ) или масло АСп-5, АКп-5]
картер коробки передач	3,0
картер ведущего моста	3,0
картер рулевого механизма	0,5
амортизаторы	Два по 0,33 (веретенное масло АУ)
гидравлический привод тормозов	0,5 (тормозная жидкость)
воздушный фильтр . . .	0,35 (масло для двигателя)
запасной бачок для масла	10,0 (масло для двигателя)

Вес агрегатов, кг:

двигатель без оборудования	235
двигатель с оборудованием и сцеплением	270
коробка передач	47
карданные валы	22
передний мост	128
задний мост	245
рама	221
кузов	342

кабина	240
колесо в сборе с шиной	62
радиатор	20

АВТОМОБИЛЬ ГАЗ-52-03 (4 × 2)

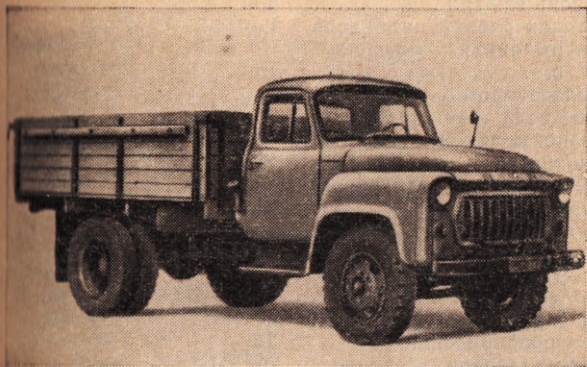
Грузовой автомобиль выпускается Горьковским автомобильным заводом с 1966 г.

Кузов — деревянная платформа с тремя открывающимися бортами.

Кабина — двухместная, цельнометаллическая.

Для комплектации под автобусы и специализированные автомобили выпускается шасси ГАЗ-52А.

Грузоподъемность, кг	2500
Общий вес буксируемого прицепа, кг	2500
Собственный вес в снаряженном состоянии, кг	2815
в том числе:	
на переднюю ось	1320
на заднюю »	1495
Полный вес, кг	5465
в том числе:	
на переднюю ось	1520
на заднюю »	3945
Дорожные просветы, мм:	
под передней осью	305
под задней осью	245
Радиус поворота, м:	
по колею внешнего переднего колеса	8,9
наружный габаритный	9,4
Максимальная скорость, км/ч	70
Контрольный расход топлива при скорости 30—40 км/ч, л/100 км	21
Модель и тип двигателя, число цилиндров	ГАЗ-52-01, карбюраторный, четырехтактный, шестицилиндровый
Диаметр цилиндра и ход поршня, мм	82/110
Литраж, л	3,48



Автомобиль ГАЗ-52-03

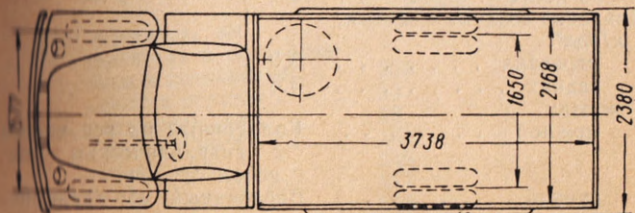
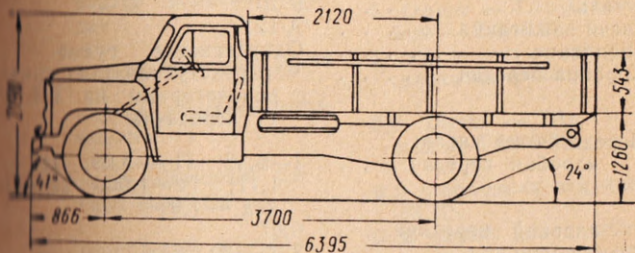


Схема автомобиля ГАЗ-52-03