

НИИАГ

КРАТКИЙ

# АВТОМОБИЛЬНЫЙ СПРАВОЧНИК

Издание 5-е, переработанное и дополненное



Издательство «Транспорт» Москва 1968

двигатель с оборудованием и сцеплением	270
коробка передач . . . . .	47
передний мост . . . . .	128
задний мост . . . . .	245
кабина . . . . .	240
колесо в сборе с шиной	62
радиатор . . . . .	20

## АВТОМОБИЛЬ ГАЗ-63П (4×4)

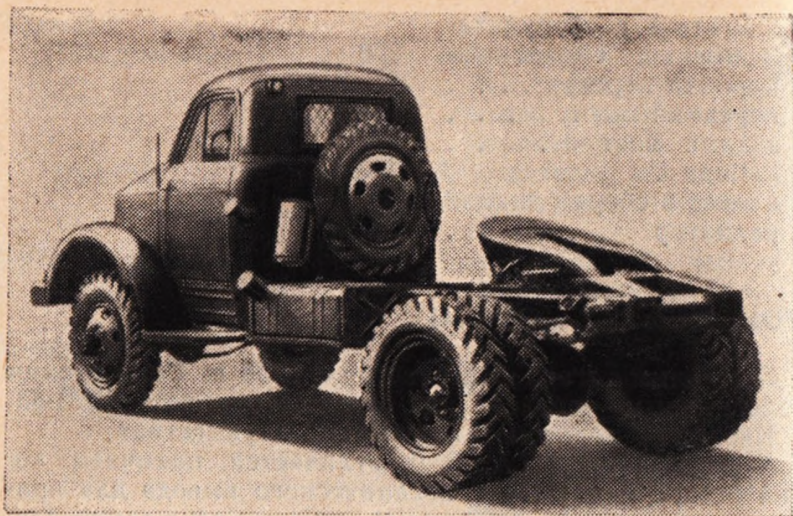
Седелный тягач; выпускается с 1958 г. Горьковским автомобильным заводом на базе автомобиля ГАЗ-63.

Кабина — цельнометаллическая, двухместная.

Модификация — ГАЗ-63Д отличается наличием коробки отбора мощности и механического вывода для привода самосвального механизма полуприцепа-самосвала.

Наибольший допустимый вес полуприцепа с грузом, кг . . . . .	6000
Собственный вес в снаряженном состоянии, кг . . . . .	2700
Полный вес (при нагрузке на седельно-сцепное устройство 2500 кг), кг . . . . .	5350
Дорожные просветы, мм:	
под передней осью . . . . .	250
под задней осью . . . . .	250
Радиус поворота, м:	
по колею внешнего переднего колеса . . . . .	8,0
наружный габаритный . . . . .	9,0
Контрольный расход топлива при скорости 30—40 км/ч, л/100 км . . . . .	36
Максимальная скорость, км/ч . . . . .	60
Модель и тип двигателя, число цилиндров . . . . .	ГАЗ-51, карбюраторный, четырехтактный, шестицилиндровый, нижнеклапанный
Диаметр цилиндра, мм . . . . .	82,0





Автомобиль ГАЗ-63П

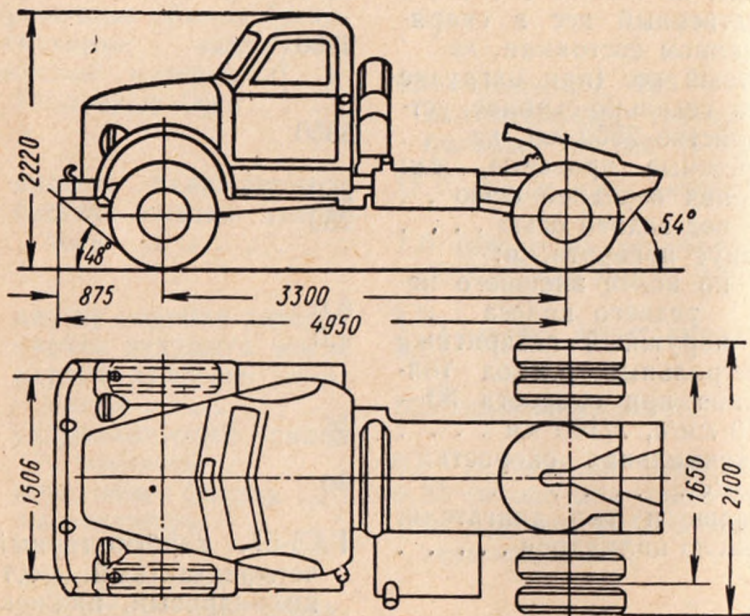


Схема автомобиля ГАЗ-63П

Ход поршня мм, . . . . .	110,0
Объем, л . . . . .	3,48
Глубина сжатия . . . . .	6,2
Порядок работы цилиндров	1—5—3—6—2—4
Максимальная мощность, л. с. . . . .	70,0
Число оборотов коленчатого вала при максимальной мощности, об/мин . . . . .	2800
Максимальный крутящий момент, кгм . . . . .	20,5
Число оборотов при макси- мальном крутящем момен- те, об/мин. . . . .	1500—1700
Карбюратор . . . . .	К-22Г
Электрооборудование . . . . .	12 в
Аккумуляторная батарея . . . . .	6-СТ-68
Генератор . . . . .	Г-108Г; 20 а; 250 вт
Реле-регулятор . . . . .	РР-24Г
Стартер . . . . .	СТ-8; 1,3 л. с.
Прерыватель-распреде- литель . . . . .	Р-20
Свечи зажигания . . . . .	М-12У
Сцепление . . . . .	Однодисковое, сухое
Коробка передач . . . . .	Четырехступенчатая
Раздаточная коробка . . . . .	Двухступенчатая
Передаточные числа: коробки передач . . . . .	I — 6,40; II — 3,09; III — 1,69; IV — 1,00; задний ход — 7,82
главной передачи . . . . .	7,6 (38 и 5 зубьев)
раздаточной коробки . . . . .	Высшая — 1,00; низшая — 1,96
Число колес . . . . .	6 + 1
Размер шин . . . . .	7,50—20
Давление воздуха в шинах, кг/см <sup>2</sup> :	
передних . . . . .	3,5
задних . . . . .	5,0
Тормоза:	
ножной . . . . .	Колодочный, на все колеса с гидравлическим приво- дом и гидровакуумным усилителем



ручной . . . . .	Колодочный, на трансмиссию с механическим приводом
Рулевой механизм . . . . .	Глобоидальный червяк с двухгребневым роликом, передаточное число 20,6
Подвеска:	
передняя . . . . .	На двух продольных полуэллиптических рессорах, амортизаторы гидравлические, двухстороннего действия
задняя . . . . .	На двух продольных полуэллиптических рессорах с дополнительными рессорами
Заправочные объемы (рекомендуемые эксплуатационные материалы), л:	
топливные баки . . . . .	Основной — 90; дополнительный — 105 (автомобильный бензин А-66)
система охлаждения двигателя (с котлом пускового подогревателя) . . . . .	15,0 (вода или антифриз)
система смазки двигателя (с фильтрами)	7,0 (масло индустриальное 50 (СУ) или АСп-5, АКп-5)
картер коробки передач	3,0
картер переднего моста	3,0
картер заднего моста	3,0
картер раздаточной коробки . . . . .	1,5
картер рулевого механизма . . . . .	0,5
воздушный фильтр . . . . .	0,35 (масло для двигателя)
амортизаторы . . . . .	Два передних по 0,15 (масло веретенное АУ)
Вес агрегатов, кг:	
двигатель без оборудования . . . . .	235
двигатель с оборудованием и сцеплением	270
коробка передач . . . . .	46

раздаточная коробка . . . . .	55
передний мост . . . . .	287
задний мост . . . . .	250
кабина . . . . .	295

## АВТОМОБИЛЬ ЗИЛ-ММЗ-164АН (4 × 2)

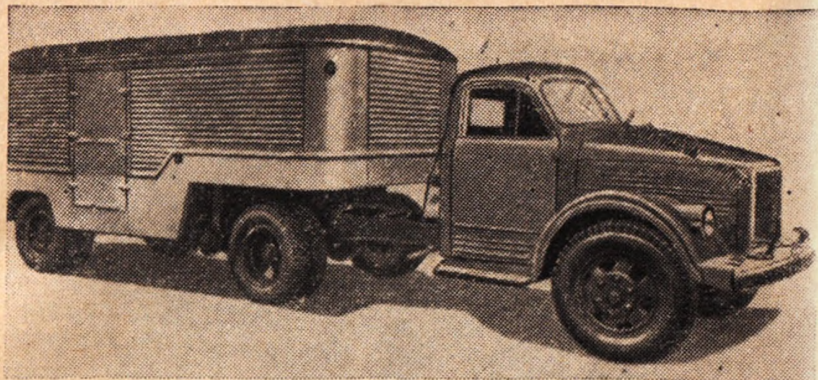
Седелный тягач; выпускался с 1961 по 1965 г. Мытищинским машиностроительным заводом на базе автомобиля ЗИЛ-164А.

Кабина — трехместная, цельнометаллическая.

С 1956 по 1957 г. завод выпускал седелный тягач ЗИЛ-ММЗ-120Н на базе автомобиля ЗИЛ-150, а с 1957 по 1961 г. — седелный тягач ЗИЛ-ММЗ-164Н на базе автомобиля ЗИЛ-164.

Наибольший допустимый вес полуприцепа с грузом, кг. . . . .	9500
Собственный вес в снаряженном состоянии, кг . . . . .	3775
в том числе:	
на переднюю ось . . . . .	1900
на заднюю ось . . . . .	1875
Полный вес (при нагрузке 3840 кг на седелно-сцепное устройство), кг . . . . .	7840
в том числе:	
на переднюю ось . . . . .	2260
на заднюю ось . . . . .	5580
Дорожные просветы, мм:	
под передней осью . . . . .	325
под задней осью . . . . .	265
Радиус поворота, м:	
по колею внешнего переднего колеса . . . . .	8,0
наружный габаритный . . . . .	8,5
Максимальная скорость с полуприцепом общим весом 9500 кг, км/ч . . . . .	55
Контрольный расход топлива, л/100 км . . . . .	27





Полуприцеп ПАЗ-744 с тягачом ГАЗ-51П

Коэффициент теплопередачи кузова, $\text{ккал}/\text{м}^2 \cdot \text{ч} \cdot ^\circ\text{C}$	0,565
Производительность холодильной установки, $\text{ккал}/\text{ч}$ . . . . .	2200—2400
Диапазон регулирования температур, $^\circ\text{C}$ . . . . .	от $-15$ до $+4$

### ПОЛУПРИЦЕП ПАЗ-744

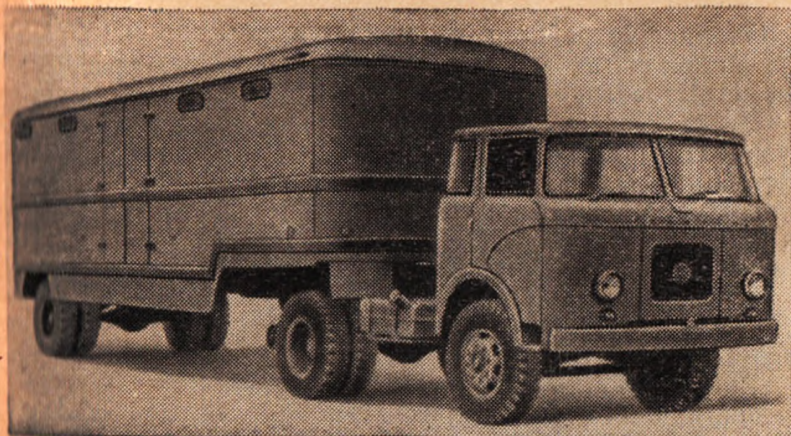
Полуприцеп-фургон общего назначения выпускался Павловским автобусным заводом до 1960 г.

Кузов — несущий, цельнометаллический, имеет две двери — заднюю и боковую.

Опорное устройство — механическое, с ручным приводом. Полуприцеп-фургон предназначен для работы с тягачом ГАЗ-51П.

Грузоподъемность, кг . . . . .	4000
Собственный вес в снаряженном состоянии, кг . . . . .	1900
База, мм . . . . .	3724
Колея, мм . . . . .	1650
Дорожный просвет (под катками опорного устройства), мм . . . . .	342





Полуприцеп ОДАЗ-784 с тягачом КАЗ-606

**Габаритные размеры, мм:**

длина . . . . .	5190
ширина . . . . .	2200
высота . . . . .	2619

**Размеры проемов дверей, мм:**

ширина . . . . .	860
высота . . . . .	1445

**Внутренние размеры кузова, мм:**

длина . . . . .	5100
ширина . . . . .	2110
высота передней части . . . . .	1400
высота основной части . . . . .	1650

Размер шин . . . . . 7,50—20

**ПОЛУПРИЦЕП ОДАЗ-784**

Полуприцеп-фургон общего назначения выпускался Одесским автосборочным заводом с 1959 до 1965 г.

Кузов — безрамный, с несущим основанием, цельнометаллический, клепаный.

Пол кузова — ступенчатый из бакелизированной фанеры. Кузов имеет две двустворчатые двери: сзади и с правой стороны.