

ЦЕНТРАЛЬНЫЙ ИНСТИТУТ НАУЧНО-ТЕХНИЧЕСКОЙ ИНФОРМАЦИИ
ПО АВТОМАТИЗАЦИИ И МАШИНОСТРОЕНИЮ
ГОСУДАРСТВЕННОГО КОМИТЕТА ПО АВТОМАТИЗАЦИИ
И МАШИНОСТРОЕНИЮ ПРИ ГОСПЛАНЕ СССР

КАТАЛОГ-СПРАВОЧНИК

А **ВТОМОБИЛИ** *СССР*

АВТОМОБИЛИ СО СПЕЦИАЛИЗИРОВАННЫМИ КУЗОВАМИ
И ПРИЦЕПНОЙ ПОДВИЖНОЙ СОСТАВ

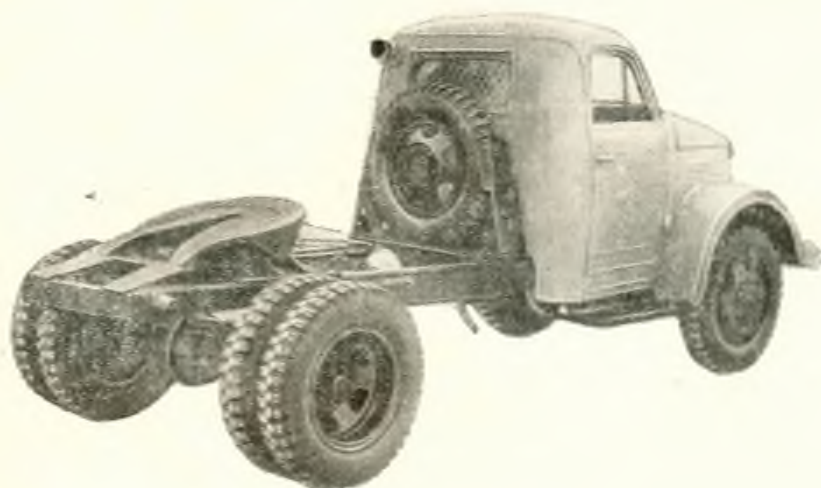
Часть 2

МОСКВА—1963

Начало выпуска
1956 г.

ГОРЬКОВСКИЙ АВТОМОБИЛЬНЫЙ ЗАВОД

ГАЗ-51П



Седельный тягач ГАЗ-51П выпускается на базе автомобиля ГАЗ-51А и предназначен для работы в сцепе с полуприцепом общим весом до 6000 кг.

Задние концы рамы укорочены. Передаточное число главной передачи увеличено до 7,6. При работе с полуприцепом-хлопковозом ГАЗ-707 на тягаче дополнительно устанавливается масляный насос.

ОСНОВНЫЕ ДАННЫЕ

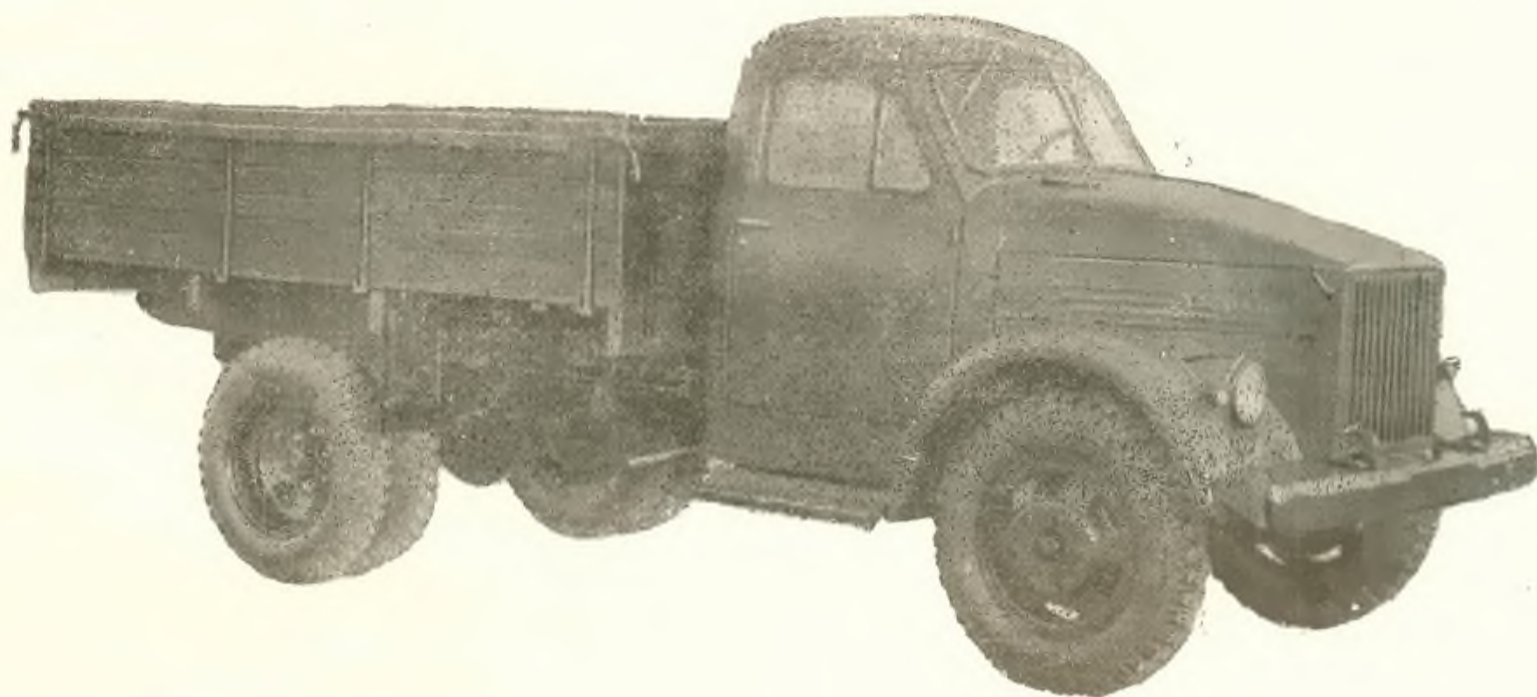
Технические		Эксплуатационные	
Вес седельного тягача, кг:		Допускаемая нагрузка на седельное устройство, кг	2500
сухой	2415	Вес буксируемого полуприцепа с грузом, кг	6000
снаряженного	2600	Наибольшая скорость движения автопоезда при полной нагрузке, км/ч	60
полный	5250	Контрольный расход топлива, л/100 км	34
Распределение веса седельного тягача, кг:		Смещение центра тягово-сцепного устройства относительно задней оси тягача, мм	180
без груза		Высота расположения тягово-сцепного устройства от плоскости опоры колес, мм	1130
на переднюю ось	1340	Емкость топливного бака, л	90+105
на заднюю ось	1260	Путь торможения тягача при полной нагрузке, м	8,5
с нагрузкой на седло		Наименьший радиус поворота тягача, м:	
на переднюю ось	1530	по колею переднего наружного колеса	7,6
на заднюю ось	3720	по крылу переднего наружного колеса	8,1
Габаритные размеры седельного тягача (длина×ширина×высота), мм	4950×2110×2130	Давление воздуха в шинах колес, кг/см ² :	
База, мм	3300	передних	3
Колея колес, мм:		задних	3,5
передних	1589	Оптовая цена, руб.	1150
задних	1650		
Дорожный просвет, мм:			
под передней осью	305		
под задней осью	245		
Углы въезда, град:			
передний	40		
задний	40		
Шины	7,50—20		
Тягово-сцепное устройство	Седельного типа, двухшарнирное, качающееся		

Остальные данные соответствуют технической характеристике базового автомобиля ГАЗ-51А.

Начало выпуска
1955 г.

ГОРЬКОВСКИЙ АВТОМОБИЛЬНЫЙ ЗАВОД

ГАЗ-51А
(4×2)



Грузовой автомобиль средней грузоподъемности предназначен для перевозки грузов по дорогам всех классов, включая проселочные.

Автомобиль может буксировать прицеп, оборудованный тормозом наката, общим весом 3,5 т.

Завод выпускает следующие модификации и шасси:

ГАЗ-51В — грузовой автомобиль для экспорта (грузоподъемность 3,5 т);

ГАЗ-51Ж — газобаллонный грузовой автомобиль;

ГАЗ-51Р — газобаллонный грузопассажирский автомобиль;

ГАЗ-51С — грузовой автомобиль с удлиненной платформой;

ГАЗ-51Т — грузопассажирский автомобиль;

ГАЗ-51Н — грузовой автомобиль с сидениями вдоль боковых бортов платформы;

ГАЗ-51П — седельный тягач;

ГАЗ-51И — шасси для автобуса КАВЗ;

ГАЗ-51ШМ — шасси для фургонов;

ГАЗ-51К — шасси для санитарного автомобиля;

ГАЗ-51Д — шасси для самосвала.

ТЕХНИЧЕСКАЯ ХАРАКТЕРИСТИКА

Общие данные		Вес снаряженного автомобиля,	
Грузоподъемность автомобиля, кг:		кг	2710
по шоссе	2500	Полный вес автомобиля, кг	5350
по грунту	2000	передний осевой вес	1600
Сухой вес автомобиля, кг	2525	задний осевой вес	3750
		Максимальная скорость (с полной нагрузкой), км/ч	70

Путь торможения (с полной нагрузкой) со скорости 30 км/ч, м	8
Контрольный расход топлива на 100 км, л	20
Наименьший радиус поворота (по переднему внешнему колесу), м	7,6
Наибольший угол подъема на низшей передаче, град . .	15

Основные размеры

База автомобиля, мм	3300
Колея, мм:	
передних колес	1589
задних колес	1650
Габаритные размеры, мм:	
длина	5725
ширина	2280
высота (без нагрузки) .	2130
Длина переднего свеса, мм .	875
Длина заднего свеса, мм . .	1540
Передний угол свеса (с полной нагрузкой), град	40
Задний угол свеса (с полной нагрузкой), град	32
Радиус продольной проходимости (с нагрузкой), мм .	2700
Дорожные просветы (с нагрузкой), мм:	
под передней осью . . .	305
под задней осью	245
Внутренние размеры платформы, мм:	
длина	3070
ширина	2070
высота бортов	610
Погрузочная высота (без нагрузки), мм	1200

Двигатель *

Модель двигателя	ГАЗ-51
Тип двигателя	Четырехтактный карбюраторный
Расположение клапанов . . .	Нижнее
Число цилиндров и их расположение	6, вертикальное рядное
Диаметр цилиндра и ход поршня, мм	82×110
Рабочий объем, л	3,48
Степень сжатия	6,2

* Подробную техническую характеристику двигателя см. в каталоге «Автомобильные двигатели», вып. 6. ЦИНТИМАШ, 1962.

Номинальная эффективная мощность, гарантируемая заводом для основного назначения двигателя, л. с.	70 при 2800 об/мин
Максимальный крутящий момент, кгм	20,5 при 1500—1700 об/мин
Минимальный удельный расход топлива, г/э.л.с.-ч	270
Карбюратор	Однокамерный, с падающим потоком К22Г
Воздушный фильтр	Сетчатый масляно-инерционный
Система охлаждения	Жидкостная
Радиатор	Трубчатый
Жалюзи	Створчатые вертикальные
Масляный радиатор	Трубчатый, воздушного охлаждения, расположен горизонтально перед водяным радиатором

Трансмиссия

Сцепление	Однодисковое сухое
Диаметр фрикционных накладок, мм:	
наружный	254
внутренний	150
Привод выключения сцепления	Механический
Коробка передач	Механическая, с четырьмя передачами вперед и одной назад
Способ переключения передач	Центральным рычагом
Передаточные числа:	
первой передачи	6,40
второй »	3,09
третьей »	1,69
четвертой »	1
заднего хода	7,82
Карданные валы	Два вала, шарниры на игольчатых подшипниках
Промежуточная опора	Одна
Главная передача	Коническая, со спиральными зубьями
Передаточное число главной передачи	6,67

Рулевое управление

Рулевой механизм	Глобоидальный червяк с двухгребневым роликом
----------------------------	--

Тормоза

Рабочий тормоз	С гидравлическим приводом
Размер тормозных накладок (длина×ширина), мм:	
переднего тормоза . . .	
передней	380×60
задней	250×60

Заднего тормоза	
передней	420×80
задней	290×80
Стояночный тормоз	Барабанный
Расположение	На вторичном валу коробки передач
Управление стояночным тормозом	Механическое

Подвеска автомобиля

Передняя	Зависимая, на продольных полуэллиптических рессорах
Амортизаторы	Рычажно-поршневые
Задняя	Зависимая, на продольных полуэллиптических рессорах с дополнительными рессорами

Рама

Конструкция	Штампованная, клепаная с поперечинами
-----------------------	---------------------------------------

Колеса и шины

Колеса	Дисковые штампованные
передние	односкатные
задние	двухскатные
Размер обода	5,00S—20
Шины	Я-44
Размер шин	7,50—20

Кузов

Число мест в кабине	Два
Тип кабины	Цельнометаллическая, расположена за двигателем
Отопление	Жидкостное, от системы охлаждения двигателя
Вентиляция	Через люк перед ветровым стеклом
Обдув ветрового стекла	От жидкостного отопителя
Платформа	Деревянная, с тремя откидными бортами

Электрооборудование и приборы*

Номинальное напряжение системы, в	12
Аккумуляторная батарея	ЗСТ-70 (2 шт.)
Генератор	Г21Г
Реле-регулятор	РР24-Г
Катушка зажигания	Б1
Распределитель	Р20

Свечи зажигания	A12Y(CH4-EG), с резьбой 19 мм
Стартер	СТ8, с выключателем ВК14
Приборы контрольные (щиток приборов КП5-Е2):	
спидометр	СП24
амперметр	АП21-Б или АП6-Б
указатель уровня топлива	УБ26-Г
указатель давления масла	УК28-В
указатель температуры в системе охлаждения	УК26-В
Стеклоочистители	Два, вакуумные

Заправочные емкости

Бак для топлива, л	90
Система смазки двигателя, л	7
Система охлаждения двигателя, л	15
Воздушный фильтр, л	0,35
Картер коробки передач, л	3
Картер ведущего моста, л	2,6
Картер рулевого механизма, л	0,5
Амортизаторы, л	0,145×2
Система привода тормозов, л	0,5
Ступицы колес, кг:	
передние	0,250×2
задние	0,450×2
Аккумулятор, л	2,5×2

Сведения по техническому уходу

Зазоры в клапанном механизме (при холодном двигателе) мм:	
для впускных клапанов	0,20—0,23
для выпускных клапанов	0,25—0,28
Нормальное давление масла в системе смазки двигателя, кг/см ² :	
на оборотах холостого хода	0,5
на эксплуатационном режиме	2
Свободный ход педали сцепления, мм	35—45
Свободный ход педали тормоза, мм	8—14
Сход передних колес, мм	1,5—3
Развал колес, град	1
Угол продольного наклона шкворней, град	2°30'
Угол поперечного наклона шкворней, град	8
Давление в шинах, кг/см ² :	
передних	3
задних	3,5

Автомобиль поставляется по
СТУ 12 № 0075—60

9344

* Подробные технические характеристики см. в каталоге-справочнике «Автомобильное электрооборудование и приборы», ч. 1, 2, 3, 4, ЦИНТИМАШ, 1961, 1962.

**КОМПЛЕКТ ШОФЕРСКОГО ИНСТРУМЕНТА И ПРИНАДЛЕЖНОСТЕЙ, ПРИДАВАЕМЫХ К АВТОМОБИЛЮ
ГАЗ-51А**

Номер детали	Наименование	Количество	Номер детали	Наименование	Количество
51А-3901010	Сумка инструментальная в сборе большая	1	51-3901215	Рукоятка пусковая в сборе	1
513901024-А	Сумка инструментальная в сборе малая	1	51-3901220	Насос ручной для накачивания шин в сборе	1
М-17018	Лопатка монтажная бортового кольца колеса малая	1	51-3911010	Шприц рычажно-плунжерный для смазки в сборе	1
11-17020-А	Отвертка большая в сборе	1	51-3901340-Б	Наконечник шприца для смазки карданов в сборе	1
А-17025	Плоскогубцы автомобильные	1	51-3901350-А2	Манометр шинный в сборе	1
11-17087-А	Отвертка малая в сборе	1	51-3901385-А2	Чехол шинного манометра в сборе	1
70-17087-А	Отвертка малая специальная	1	51А-3901416	Масленка для жидкой смазки в сборе	1
М-17090-А	Молоток слесарный 0,5 кг с рукояткой в сборе	1	51-3901470-А	Шланг для прокачивания гидротормозов в сборе	1
11-17200	Бородок слесарный Ø 4 мм	1	51-3901550	Щуп для проверки зазора в прерывателе распределителя и искрового зазора в запальных свечах	1
М-17202	Зубило слесарное 15×60°×150	1	51-3901560	Пластинка для зачистки контактов прерывателя-распределителя	1
70-18407	Лампа 12 в, 15 св. (для переносной лампы)	1	51-3913010-Б **	Домкрат гидравлический в сборе	1
51А-3901060	Ключ гаечный двухсторонний 10×12	1	51-3913010-Б2 **	Домкрат гидравлический в сборе	1
51А-3901061	Ключ гаечный двухсторонний 11×14	1	51-3916010-А2	Насос для ручной перекачки бензина	1
51А-3901066	Ключ гаечный двухсторонний 17×19	1	51А-3902010	Инструкция по уходу за автомобилем ГАЗ-51А	1
51А-3901067	Ключ гаечный двухсторонний 17×22	1	51-3902032 ***	Правила ухода за свинцовыми аккумуляторными батареями	1
51-3715010-А2	Лампа переносная в сборе	1	51-3902020 ****	Каталог запчастей	1
51А-3901044	Ключ торцовый свечной 24 с воротком в сборе	1	51-3903032 *****	Табличка инструкционная по зарядке аккумуляторной батареи	1
51-3901057-А	Ключ для регулировки подшипников ступиц задних колес	1	20-3903036 ****	Табличка об отсутствии охлаждающей жидкости в системе охлаждения	1
51-3901078-Б	Ключ для гаек колес	1	63-3901478 *	Шланг для слива воды из радиатора	1
63-3901094	Ключ регулировочного винта вала сошки рулевого управления	1	40-3901270 *	Детали, подготовляемые к производству	
51-3901120	Ключ для головок опорных пальцев колодок тормоза	1	40-3901240 *	Аптечка резиновая АР-4 (см. ГОСТ 5170—49)	1
51-3901129-Б	Ключ для гаек стремянок ресор	1	51-3914010 *	Струбцина для вулканизации шин	1
51А-3901142	Ключ гаечный накидной для гаек головки блока	1	060-148803 *	Чехол утеплительный (комплект)	1 ЗИП не-возимый
51-3901143	Ключ гаечный накидной выхлопного коллектора	1	40-3905015-А *	Ведро брезентовое	1
51-3901154	Ключ колпака передней ступицы и гайки поворотного кулака передней оси	1	060-149185 ***	Лопата саперная	1
51-3901165-Б	Ключ гаечный разводной специальный 36 (№ 3)	1	40-3905011 *	Пила поперечная одноручная	1
51-3901178	Отвертка пробки продольной рулевой тяги и винта диска тормозного барабана	1	51А-3907010 ****	Топор	1
51-3901207-В	Лопатка монтажная бортового кольца колеса — большая	1	51А-3908010 *	Трос буксирный	1
51-4201208 *	Приспособление для накачивания шин со шлангом в сборе	1	51А-3909100 *	Цепи противоскольжения	2
А-17005-А3 *	Сумка приспособления для накачивания шин в сборе	1		Держатель крепления канистры в сборе	1

* Придается к автомобилям по отдельному заказу.
 ** Конструкция по выбору.
 *** Поставляется с аккумуляторными.
 **** Придается к автомобилям, поставляемым на экспорт.
 ***** Придается к автомобилям с сухими незаряженными аккумуляторами.

*** Поставляется по отдельному заказу из расчета 1 пила на 10 автомобилей.
 **** Поставляется по отдельному заказу из расчета 1 трос на 2 автомобиля.