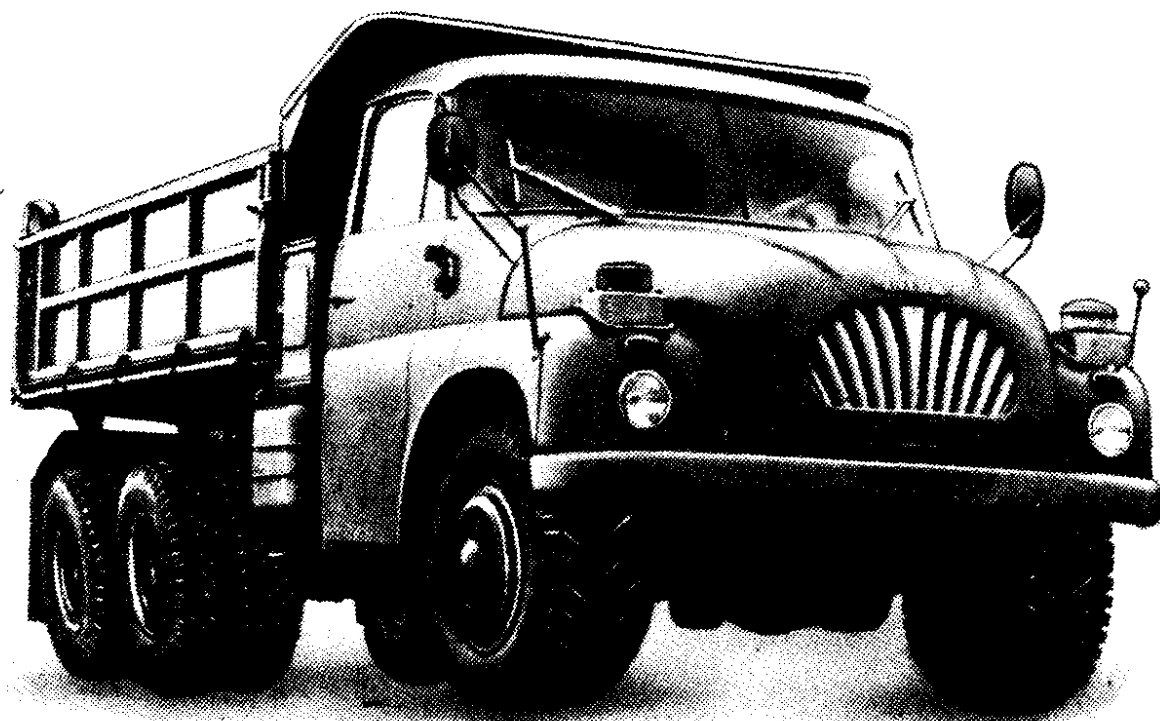


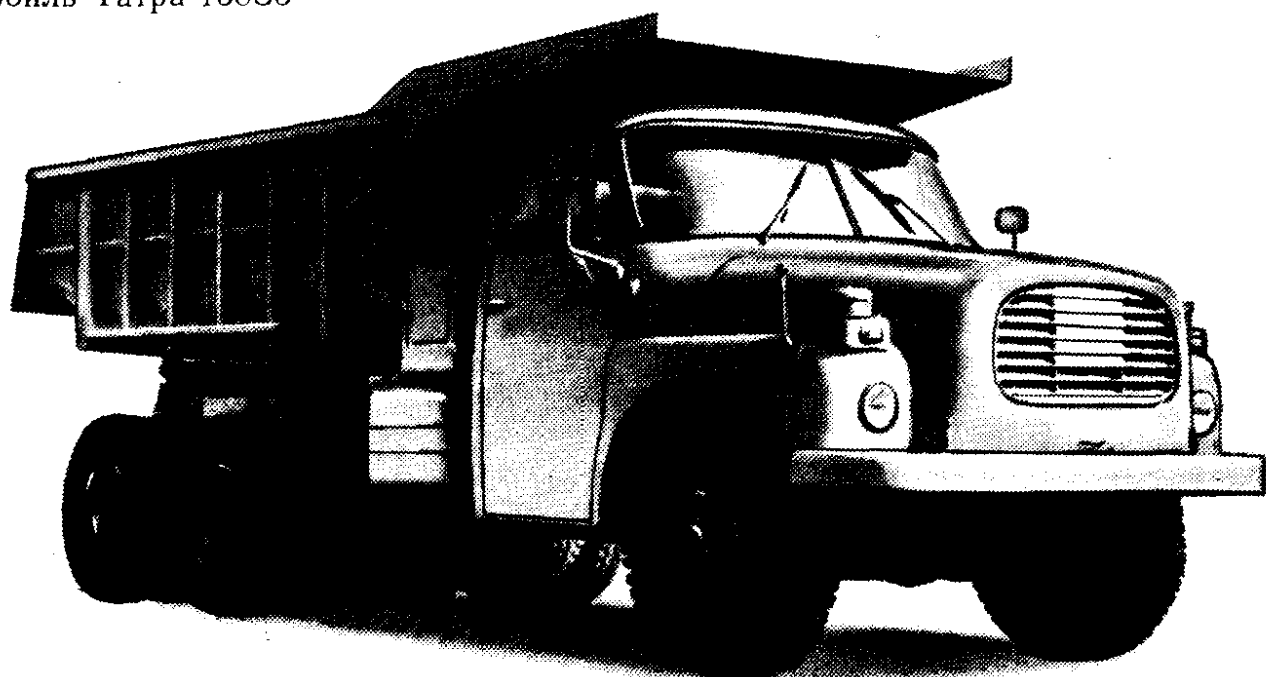
Автомобили Татра-138S1 и Татра-148S1M (6×6)

Выпускаются заводом «Татра» (ЧССР). Кузов — самосвальный, цельнометаллический с разгрузкой назад. Кабина: у автомобиля Татра 138S1 четырехместная, у автомобиля Татра 148S1M трехместная. Модификация: автомобили-самосвалы с разгрузкой на три стороны — Татра 138S3 и Татра 148S3.

	Татра-138S1	Татра-148S1M
Грузоподъемность, кг	12700	15000
Собственная масса, кг	9600	10700
В том числе на переднюю ось	4800	—
» тележку	4800	—
Полная масса, кг	22540	26000



Автомобиль Татра-138S3



Автомобиль Татра-148S1

	Татра-138S1	Татра-148S1M
В том числе на переднюю ось	4900	6000
» тележку	17640	20000
Габаритные размеры, мм:		
длина	7140	7165
ширина	2450	2500
высота	2585	2645
Внутренние размеры кузова, мм:		
длина	3500	3800
ширина	2120	2150
высота бортов	750	1156
Объем кузова, м ³	5,6	9
Угол подъема кузова, град	70	68
Время подъема кузова с грузом, с	15	15
База автомобиля, мм	3690+1320	3690+1320
Колея колес, мм:		
передняя	1930	1966
задняя	1760	1770
Дорожные просветы, мм	—	290
Радиус поворота, м:		
по оси следа внешнего переднего колеса	—	8,5
наружный габаритный	8,9	9,2
Максимальная скорость, км/ч	70	70
Тормозной путь со скорости 40 км/ч, м	—	15,4
Контрольный расход топлива, л/100 км	36	32
Двигатель	T928	2-928-1
	дизельный, четырехтактный, V-образный, угол развала 75°, воздушного охлаждения	дизельный, восьмицилиндровый, V-образный, воздушного охлаждения
Диаметр цилиндра и ход поршня, мм	120×130	120×140
Рабочий объем, л	11,76	12,67
Степень сжатия	16,5	16,5
Порядок работы цилиндров	1—6—3—5—4— 7—2—8	1—6—3—5—4— 7—2—8
Максимальная мощность при 2000 об/мин, л. а. (кВт)	180 (123,0)	212 (156,6)
Максимальный крутящий момент, кгс·м (Н·м)	72 (705,6) при 1300 об/мин	83 (813,4) при 1200 об/мин
ТНВД	Моторпал PV8P910e1502	PV8A9P915e 1525
Форсунки	DOP 140 S530	DOP 140 S430-39
Напряжение в сети электрооборудования, В	24	24
Аккумуляторная батарея	—	165А·ч 2 шт.
Генератор	—	Pal Magnetron, 500 Вт
Стартер	—	Pal Magnetron, 59 кВт
Сцепление		двухдисковое сухое
Коробка передач		пятиступенчатая с синхронизаторами на II, III, IV и V передачах

Татра-138S1

Татра-148S1M

Главная передача	одинарная, пара конических шестерен со спиральными зубьями	
Передаточные числа: коробки передач	I—8,69; II—4,40; I—9,97; II—4,96; III—2,66; IV—1,62; III—2,83; IV— V—1,00; 3.X.—7,53 1,68; V—1,00; 3.X.—8,58	
главной передачи	3,39	3,39
Раздаточная коробка	двухступенчатая, I—1,63; II—2,20	
Блокировка дифференциалов	принудительная, электропневматическая для всех мостов	
Подвеска:		
передняя	независимая на торсионах с амортизаторами	
задняя	независимая на продольных полuelliptических рессорах, балансирующая с реактивными штангами	
Рулевой механизм	червячного типа с гидроусилителем, передаточное число 22,5	
Тормоза:		
рабочий	барабанный на все колеса с раздельным пневматическим приводом	
стояночный	барабанный на трансмиссию с механическим приводом	
вспомогательный	моторный	моторный
Число колес	10+1	10+1
Размер шин	11,00—20	11,00—20
Давление воздуха в шинах колес, кгс/см ² :		
передних	6,0	7,0
задних	6,0	6,0
Наибольшее рабочее давление в подъемном устройстве, кгс/см ²	—	190
Заправочные объемы, л:		
топливный бак	150	200
система смазки двигателя	22	22
картер коробки передач	15	14
» раздаточной коробки	7	7
» ведущего моста	по 7	по 7
» рулевого механизма	3	3
гидравлическая система подъемного механизма	40	54
гидроусилитель	5	5
Масса агрегатов, кг:		
двигатель с оборудованием и сцеплением	—	845
коробка передач	—	285
передний мост	—	690
задняя тележка	—	2000
колесо в сборе	—	135