

Тормоза. Рабочая тормозная система — с барабанными механизмами (диаметр 440 мм, ширина накладок передних тормозных механизмов — 90, задних — 140 мм, разжим — кулачковый с применением тормозных цилиндров), двухконтурным пневматическим приводом (один контур на передний и средний мосты, второй — на задний мост). Стояночный тормоз — трансмиссионный, барабанный, с внутренней и наружной колодками и механическим приводом. Установлен на выходном валу раздаточной коробки и действует на задний мост.

Заправочные объемы и рекомендуемые эксплуатационные материалы. Топливный бак — 165 л, диз.топливо; система охлаждения двигателя (с подогревателем) — 48 л, раздаточная коробка — 11 л.

Масса агрегатов (в кг). Раздаточная коробка — 357; передний мост — 343; задний и средний мосты по 800; рама — 896; рессора передняя — 74; рессора задняя — 140, платформа — 1674; колесо с шиной — 142.

Остальные данные см. *Автомобиль КамАЗ-255Б1*.

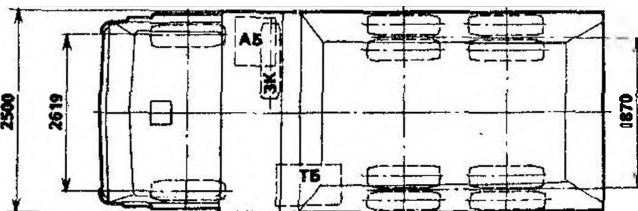
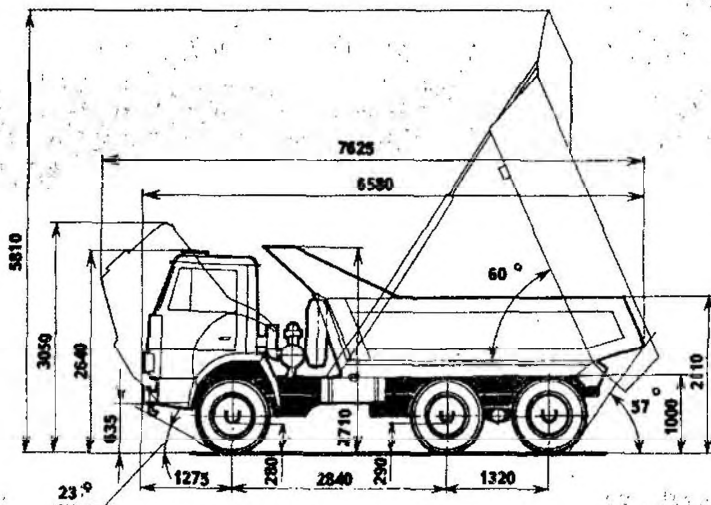
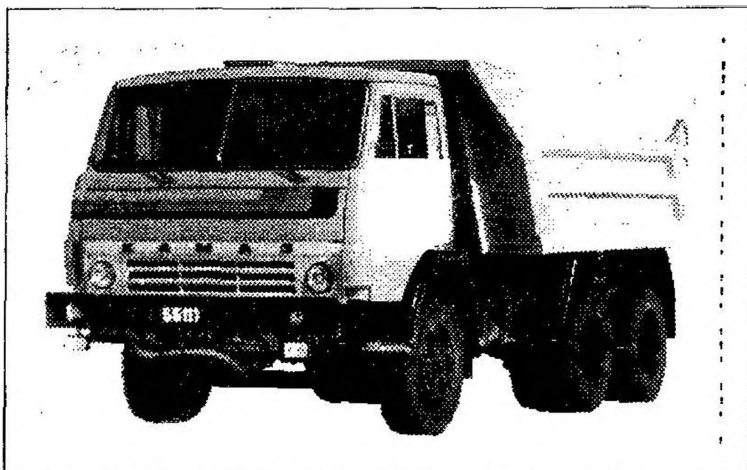
Автомобили КамАЗ-55111 и КамАЗ-55102 6x4.2

Самосвалы выпускаются Нефтекамским заводом автосамосвалов: КамАЗ-55111 — с 1988 г. (с 1978 по 1990 гг. выпускался КамАЗ-5511 грузоподъемностью 10 т); КамАЗ-55102 — сельскохозяйственный самосвал-тягач — с 1980 г. Кузов КамАЗ-55111 — ковшового типа с разгрузкой назад, обогревается отработавшими газами двигателя. Кузов КамАЗ-55102 — с откидными боковыми бортами, разгрузка на боковые стороны. Кабина — двухместная (сиденье второго пассажира устанавливается по заказу). Модификации — тропическое исполнение, кроме того КамАЗ-55111 выпускается по заказу в исполнении ХЛ для работы в условиях холодного климата при температуре до минус 50°С.

Основные прицепы для КамАЗ-55102 — ГKB-8551, СЗАП-8551-01 и прицеп мод. 8527.

| | <i>КамАЗ-55111</i> | <i>КамАЗ-55102</i> |
|--|--------------------|--------------------|
| Грузоподъемность, кг | 13 000(10 000) | 7000 |
| Снаряженная масса, кг | 9050 | 8480 |
| В том числе: | | |
| на переднюю ось | 3850 | 3500 |
| на тележку | 5200 | 4980 |
| Полная масса, кг | 22 200 | 15 630 |
| В том числе: | | |
| на переднюю ось | 5500 | 4500 |
| на тележку | 16 700 | 11 130 |
| Допустимая масса прицепа, кг | — | 11 500 |
| Макс. скорость автомобиля, км/ч | 90 ¹ | 80 |
| То же автопоезда | — | 80 |
| Время разгона автомобиля до 60 км/ч, с . | 50 ¹ | 35 |
| Выбег автомобиля с 50 км/ч, м | 800 ¹ | 700 |

¹ Данные приведены для комплектации с коробкой передач модели 15; главной передаче 6,53 и нагрузке 13 000 кг.



Автомобиль КамАЗ-55111 6x4.2

| | | |
|---|-------------------|------|
| Макс.преодолеваемый подъем автомоби- лем, % | 25 ¹ | 30 |
| Контрольный расход топлива автомобиля при 60 км/ч, л/100 км | 28,0 ¹ | 24,0 |
| То же, автопоезда | — | 35,0 |
| Контрольный расход топлива автомобиля при 80 км/ч, л/100 | 39,0 ¹ | 31,0 |
| То же, автопоезда | — | 47,0 |
| Радиус поворота, м: | | |
| по внешнему колесу | 8,0 | 8,5 |
| габаритный | 9,0 | 9,3 |
| Объем кузова, м ³ : | | |
| с основными бортами | 6,6 | 7,90 |
| с дополнительными бортами | — | 10,1 |
| с надставными бортами | — | 15,8 |
| Время подъема груженого кузова при 2200 об/мин, с | 19 | 18 |
| Время опускания порожнего кузова, с ... | 18 | 18 |
| Угол опрокидывания кузова, град: | | |
| назад | 60 | — |
| на стороны | — | 50 |
| Габаритная высота при опрокинутой на 50° платформе, мм | — | 4000 |
| Увеличение габаритной ширины автомоби- ля в боковую сторону разгрузки, мм | — | 1290 |

Двигатель. На КамАЗ-55111 — мод. КамАЗ-74006.10, мощность 162 кВт (220 л.с.) при 2600 об/мин, крутящий момент 667 Н·м (68 кгс·м) при 1600-1800 об/мин. На КамАЗ-55102 — мод. 740.10, мощность 154 кВт (210 л.с.) при 2600 об/мин, крутящий момент 637 Н·м (65 кгс·м) при 1600-1800 об/мин.

Трансмиссия. Коробка передач: на КамАЗ-55111 — мод. 14, 5-ступ., без делителя или мод. 15, 5-ступ., с делителем; на КамАЗ-55102 — мод. 15, 5-ступ., с делителем. Передат. числа главной передачи: на КамАЗ-55111 — 6,53 или 7,22; на КамАЗ-55102 - 6,53.

Шины. На КамАЗ-55111 — 10,00R20(280R508)² мод. И-281 серии У4, давление в передних шинах 7,3, задних — 6,3 кгс/см². На КамАЗ-55102 — 9,00R20(260R508) мод. И-Н142Б, давление в передних шинах — 7,3, задних — 4,3 кгс/см². Число колес 10+1.

Опрокидывающий механизм платформы. Гидравлический, с приводом от коробки отбора мощности. Гидроцилиндр — телескопический, 3-ступенчатый. Насос — шестеренный, мод. НШ-32-Л-2. Объем гидросистемы: на КамАЗ-55111 — 33 л, на КамАЗ-55102 — 36 л; летом — масло индустриальное 20, зимой — масло индустриальное 12.

¹ Данные приведены для комплектации с коробкой передач модели 15; главной передаче 6,53 и нагрузке 13 000 кг.

² При установке шин 9,00R20(260R508) грузоподъемность автомобиля — 10 000 кг.

Емкость топливного бака — 175 л, диз.топливо.
 Масса агрегатов (в кг). На КамАЗ-55111: рама — 533; платформа — 1702. На КамАЗ-55102: рама — 606; платформа — 1717.
 Остальные данные см. Автомобиль КамАЗ-5320.

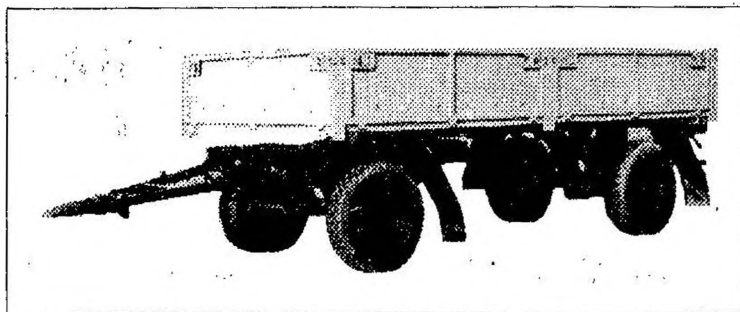
11.7. ПРИЦЕПЫ И ПОЛУПРИЦЕПЫ

Прицеп ГKB-8328-01

Выпускается Луганским автосборочным заводом с 1988 г. Кузов — с деревянным настилом пола, металлическими или деревометаллическими бортами, задний и боковые борта — откидывающиеся. Основные тягачи — ЗИЛ-431410 и ЗИЛ-433100. Другие комплектации прицепа:

- с надставными бортами;
- с основными бортами, каркасом и тентом;
- шасси прицепа с настилом пола и без настила.

Ниже приведены данные по прицепу с бортовой платформой.



Прицеп ГKB-8328-01

| | |
|-------------------------------------|------|
| Грузоподъемность, кг | 5500 |
| Снаряженная масса, кг | 2700 |
| В том числе: | |
| на переднюю ось | 1430 |
| на заднюю ось | 1270 |
| Полная масса, кг | 8200 |
| В том числе: | |
| на переднюю ось | 4100 |
| на заднюю ось | 4100 |
| Макс. скорость движения, км/ч | 85 |
| Габаритные размеры, мм: | |
| длина | 7452 |
| ширина | 2500 |
| высота | 1970 |
| высота с тентом | 3275 |

1400 об/мин. Мод. ЯМЗ-238Д — мощность 243 кВт (330 л.с.) при 2100 об/мин, крутящий момент 1225 Н·м (125 кгс·м) при 1200-1400 об/мин. Двигатели оснащены электрофакельным устройством (ЭФУ) и (по заказу) подогревателем 15.8106 для подогрева двигателя и отопления кабины.

Трансмиссия. Сцепление — мод. ЯМЗ-238Н, двухдисковое, с периферийными пружинами, механическим приводом выключения с пневматическим усилителем. Коробка передач — 4-ступ., мод. ЯМЗ-238А, с демультипликатором, общее число передач — восемь, синхронизаторы на всех передачах, кроме заднего хода. Передат. числа: I-7,73; II-5,52; III-3,94; IV-2,80; V-1,96; VI-1,39; VII-1,0; VIII-0,71; ЗХ-11,78; 2,99. Карданная передача — состоит из двух последовательных валов с промежуточной опорой. Главная передача — разнесенная, двухступенчатая — центральный конический редуктор с блокировкой межколесного дифференциала и планетарные передачи в ступицах колес. Передат. число (общее) — 4,89. Устанавливается также мост с передаточным числом — 5,49 (без блокировки межколесного дифференциала).

Колеса и шины. Колеса — бездисковые, обод 8,5В-20, крепление шестью болтами с прижимами. Шины — 11,00R20 (300R508) мод. И-111АМ. Давление воздуха в шинах передних колес — 8,0, задних — 6,7 кгс/см². Число колес 6+1.

Подвеска. Передняя — на продольных полуэллиптических рессорах, с амортизаторами и стабилизатором поперечной устойчивости, задние концы рессор — скользящие; задняя — на двух основных и двух дополнительных рессорах и стабилизатором поперечной устойчивости, концы дополнительных рессор и задние концы основных — скользящие.

Данные по тормозам¹, рулевому управлению, электрооборудованию см. Автомобиль МАЗ-53371.

Заправочные объемы и рекомендуемые эксплуатационные материалы. Топливный бак — 200 л (возможна установка бака объемом 350 л); система охлаждения (без подогревателя) — 39 л, тосол А-40; система смазки двигателя — 33 л, летом — М-10ДМ, зимой — М-8ДМ (заменители М-10Г₂(к) и М-8Г₂(к)); гидроусилитель руля — 5 л, масло марки Р; коробка передач — 9 л, ТСП-15К; картер центрального редуктора ведущих мостов — 2×13 л, ТСП-15К; картер колесной передачи — 2×2,0 л, ТСП-15К; амортизаторы 2×0,9 л, амортизаторная жидкость АЖ-12Т; предохранитель против замерзания конденсата — 0,2 л, технический этиловый спирт; бачок омывателя ветрового стекла — 2 л, жидкость НИИСС-4 в смеси с водой.

Масса агрегатов (в кг). Двигатель без коробки передач и сцепления — 1150, двигатель со сцеплением и коробкой передач — 1600.

Автомобили КамАЗ-5320 и КамАЗ-53212 6×42

Бортовые автомобили-тягачи, выпускаются Камским автозаводом: КамАЗ-5320 с 1976 г., КамАЗ-53212 с 1979 г. Предназначены для работы преимущественно с прицепами. Кузов — металлическая платформа с откры-

¹ Привод тормозов прицепа у автомобилей МАЗ-53362 и -53363 — двухпроводный.

вающимися боковыми и задним бортами. Настил пола — деревянный, предусмотрена установка тента. Кабина — трехместная, откидывающаяся вперед, с шумо- и термоизоляцией, оборудована местами крепления ремней безопасности, у КамАЗ-53212 — со спальным местом. Сиденье водителя — подпрессоренное, регулируется по массе водителя, длине, наклону спинки.

Основные прицепы: для КамАЗ-5320 — ГКБ-8350 и -8355; для КамАЗ-53212 — ГКБ-8352 и -8357.

Модификации: автомобиля КамАЗ-5320 — шасси КамАЗ-53211 и тропическое исполнение — КамАЗ-532007; автомобиля КамАЗ-53212 — шасси КамАЗ-53213 и тропическое исполнение — КамАЗ-532127.

На схеме автомобиля КамАЗ-53212 в скобках даны размеры для алюминиевой платформы.

| | <i>КамАЗ-5320</i> | <i>КамАЗ-53212</i> |
|--|-------------------|--------------------|
| Грузоподъемность, кг | 8000 | 10 000 |
| Снаряженная масса, кг | 7080 | 8000 |
| В том числе: | | |
| на переднюю ось | 3320 | 3525 |
| на тележку | 3760 | 4475 |
| Полная масса, кг | 15 305 | 18 225 |
| В том числе: | | |
| на переднюю ось | 4375 | 4290 |
| на тележку | 10930 | 13 935 |
| Допустимая масса прицепа, кг | 11 500 | 14 000 |
| Полная масса автопоезда, кг | 26805 | 32225 |
| Макс. скорость автомобиля, км/ч | 80 | 80 |
| То же, автопоезда | 80 | 80 |
| Время разгона автомобиля до 60 км/ч, сек. . . | 35 | 40 |
| То же, автопоезда | 70 | 90 |
| Макс. преодолеваемый подъем автомобилем, % | 30 | 30 |
| То же, автопоездом | 18 | 18 |
| Выбег автомобиля с 50 км/ч, м | 700 | 800 |
| Тормозной путь автомобиля с 60 км/ч, м | 36,7 | 36,7 |
| То же, автопоезда | 38,5 | 38,5 |
| Контрольный расход топлива, л/100 км ¹ авто- мобиля: | | |
| при 60 км/ч | 23,0 | 24,4 |
| при 80 км/ч | 29,6 | 31,5 |
| То же, автопоезда: | | |
| при 60 км/ч | 32,5 | 33,0 |
| при 80 км/ч | 43,7 | 44,8 |
| Радиус поворота, м: | | |
| по внешнему колесу | 8,5 | 9,0 |
| габаритный | 9,3 | 9,8 |

¹ При главной передаче ведущих мостов 6,53 и шинах мод. Н142Б Омского шинного завода.

Двигатель. Мод. КамАЗ-740.10, дизель, V-обр.(90°), 8-цил., 120×120 мм, 10,85 л, степень сжатия 17, порядок работы 1-5-4-2-6-3-7-8, мощность 154 кВт (210 л.с.) при 2600 об/мин, крутящий момент 637 Н·м (65 кгс·м) при 1500-1800 об/мин. Форсунки — закрытого типа, ТНДВ — V-обр., 8-секционный, золотникового типа, с топливоподкачивающим насосом низкого давления, муфтой опережения впрыска топлива и всережимным регулятором частоты вращения. Воздушный фильтр — сухой, со сменным картонным фильтрующим элементом и индикатором засоренности. Двигатель оснащен электрофакельным устройством (ЭФУ) и (по заказу) предпусковым подогревателем ПЖД-30.

Трансмиссия. Сцепление — двухдисковое, с периферийными пружинами, привод выключения — гидравлический с пневмоусилителем. Коробка передач — 5-ступенчатая, с передним делителем, общее число передач — десять вперед и две назад, передат. числа: I-7,82 и 6,38; II-4,03 и 3,29; III-2,5 и 2,04; IV-1,53 и 1,25; V-1,0 и 0,815; ЗХ-7,38 и 6,02. Синхронизаторы — на II, III, IV и V передачах. Делитель снабжен синхронизатором, управление делителем — пневмомеханическое, преселекторное. Карданная передача — два карданных вала. Главная передача — двойная (коническая и цилиндрическая), передат. число - 6,53 (по заказу — 7,22; 5,94; 5,43); средний мост — проходной, с межосевым дифференциалом, блокируемым с помощью электропневматического или пневматического привода.

Колеса и шины. Колеса — бездисковые, обод 7,0-20, крепление на 5 шпильках. Шины — 9,00R20 (260R508), мод. И-Н142Б, давление в шинах передних колес — 7,3; задних: КамАЗ-5320 — 4,3; КамАЗ-53212 — 5,3 кгс/см²; число колес 10+1.

Подвеска. Зависимая; передняя — на полуэллиптических рессорах с задними скользящими концами, с амортизаторами; задняя — балансирующая, на полуэллиптических рессорах, с шестью реактивными штангами, концы рессор — скользящие.

Тормоза. Рабочая тормозная система — с барабанными механизмами (диаметр 400 мм, ширина накладок 140 мм, разжим — кулачковый), двухконтурным пневмоприводом. Тормозные камеры: передние — типа 24, тележки — 20/20 с пружинными энергоаккумуляторами. Стояночный тормоз — на тормоза тележки от пружинных энергоаккумуляторов, привод пневматический. Запасной тормоз совмещен со стояночным. Вспомогательный тормоз — моторный замедлитель с пневмоприводом. Привод тормозов прицепа — комбинированный (дух- и однопроводный). Имеется спиртовой предохранитель против замерзания конденсата.

Рулевое управление. Рулевой механизм — винт с шариковой гайкой и поршень-рейка, зацепляющаяся с зубчатым сектором вала сошки, передат. число 20. Гидроусилитель — встроенный, давление масла в усилителе 80-90 кгс/см².

Электрооборудование. Напряжение 24 В, аккумуляторная батарея 6СТ-190ТР или -190 ТМ (2 шт.), генераторная установка Г-273 с регулятором напряжения Я120М, стартер СТ142-Б.

Заправочные объемы и рекомендуемые эксплуатационные материалы. Топливные баки: у КамАЗ-5320 — 175 или 250 л, у КамАЗ-53212 — 250 л, диз.топливо; система охлаждения (с подогревателем) — 35 л, охл. жидкость — тбсол А-40; система смазки двигателя — 26 л, летом М-10Г₂(к),

зимой М-8Г₂(к), всесезонно ДВ-АСЗп-10В; гидроусилитель рулевого управления — 3,7 л, масло марки Р; коробка передач с делителем — 12 л, ТСп-15К; картеры ведущих мостов — 2×7 л, ТСп-15К; гидравлическая система выключения сцепления — 0,28 л, тормозная жидкость "Нева"; амортизаторы — 2×0,475 л, жидкость АЖ-12Т; предохранитель против замерзания конденсата в тормозном приводе — 0,2 л или 1,0 л, этиловый спирт; бачок омывателя ветрового стекла — 1,8 л, жидкость НИИСС-4 в смеси с водой.

Масса агрегатов¹ (в кг). Двигатель со сцеплением — 770, коробка передач с делителем — 320, карданные валы — 49(59), передний мост — 255, средний мост — 592, задний мост — 555, рама — 605(738), кузов — 870(1010), кабина в сборе с оборудованием — 577(603), колесо в сборе с шиной — 80, радиатор — 25.

Автомобили КамАЗ-5315 и КамАЗ-5325 4×2.2

Бортовые автомобили-тягачи, выпускаются Камским автомобильным заводом небольшими партиями с 1988 г. Предназначены преимущественно для работы с прицепами. КамАЗ-5325 — экспортный (осевая нагрузка 13 т). Кузов — металлическая платформа с открывающимися боковыми и задним бортами, передний борт — жестко закрепленный, высокий. Настил пола — деревянный, предусмотрена установка тента. Кабина — откидывающаяся вперед, трехместная (сиденье для второго пассажира устанавливается по заказу), с шумо- и термоизоляцией, оборудована местами крепления ремней безопасности, со спальным местом или без него в зависимости от комплектации. Сиденье водителя — поддрессоренное, регулируется по массе водителя, длине, наклону спинки.

Модификации: тропическое исполнение — КамАЗ-531507 и КамАЗ-532507.

На схеме в скобках показаны размеры автомобиля КамАЗ-5325, отличающиеся от КамАЗ-5315.

| | КамАЗ-5315 | КамАЗ-5325 |
|--|------------|------------|
| Грузоподъемность, кг | 8220 | 11 060 |
| Снаряженная масса, кг | 7630 | 7790 |
| В том числе: | | |
| на переднюю ось | 4230 | 4250 |
| на заднюю ось | 3400 | 3540 |
| Полная масса, кг | 16 000 | 19 000 |
| В том числе: | | |
| на переднюю ось | 6000 | 6000 |
| на заднюю ось | 10 000 | 13 000 |
| Допустимая масса прицепа, кг | 16 000 | 16 000 |
| Полная масса автопоезда, кг | 32 000 | 35 000 |
| Макс. скорость автомобиля, км/ч | 100 | 100 |
| То же, автопоезда | 90 | 90 |
| Время разгона автомобиля до 60 км/ч, с | 30 | 32 |

¹ В скобках массы для КамАЗ-53212.