

Автомобиль-фургон ГЗТМ-952 предназначен для перевозки промышленных товаров. В отличие от фургона ГЗТМ-953 фургон ГЗТМ-952 не имеет термоизоляции.

Грузоподъемность, кг	2 000
Собственный вес в снаряженном состоянии, кг	3 325
Полный вес, кг	5 475
Габаритные размеры, мм:	
длина	6 000
ширина	2 200
высота	2 660
Внутренние размеры кузова, мм:	
длина	3 140
ширина	1 990
высота	1 700
Погрузочная высота, мм:	880
Вес кузова, кг	1 000
Наибольший допустимый вес буксируемого прицепа, кг	3 000

Остальные данные см. «Автомобиль ГАЗ-51А» (стр. 14).

Автомобиль КХА-2-57

Автомобиль фургон выпускается Горьковским заводом торгового машиностроения на шасси автомобиля ГАЗ-51А с удлиненной рамой и предназначен для перевозки хлебобулочных изделий.

Деревянный кузов фургона разделен на четыре секции, каждая из которых имеет двухстворчатую дверь. Снаружи кузов обшит дюралюминиевым листом, пол фургона покрыт железом. Кузов снабжен эффективной системой вентиляции.



Грузоподъемность, кг	1 700
Число лотков для укладки хлеба	132
Собственный вес в снаряженном состоянии, кг	3 760
Полный вес, кг	5 610
Габаритные размеры, мм:	
длина	6 000
ширина	2 190
высота	2 540
Внутренние размеры кузова, мм:	
длина	3 150
ширина	1 840
высота	1 610
Ширина дверей, мм	750
Вес кузова, кг	1 100
Наибольший допустимый вес прицепа, кг	3 000

Остальные данные см. «Автомобиль ГАЗ-51А» (стр. 14).

Автомобиль ГЗТМ-954

Автомобиль-фургон выпускается Горьковским заводом торгового машиностроения на шасси автомобиля ГАЗ-51А с удлиненной рамой и предназначен для перевозки мебели.

Кузов фургона дерево-металлический. Для предохранения мебели от повреждений вдоль стенок кузова установлены полумягкие валики. Внутри кузова имеет жгуты-прокладки для разделения и крепления мебели. Задняя двухстворчатая дверь выполнена во всю внутреннюю ширину и высоту кузова. Створки ее открываются на 270°. Сзади кузова под дверь устанавливают трап с рольгангом.

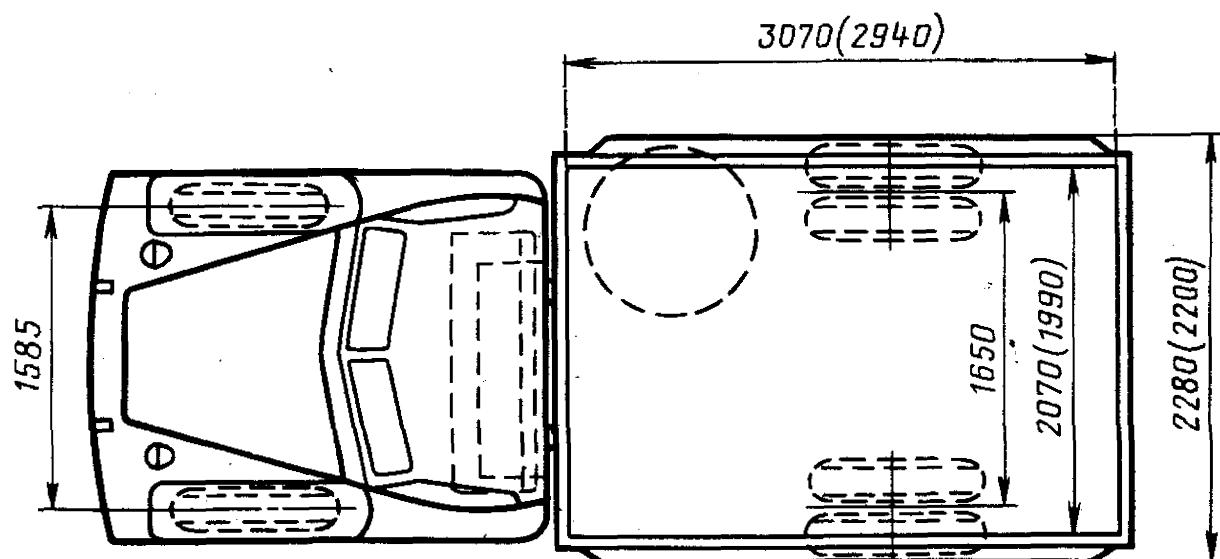
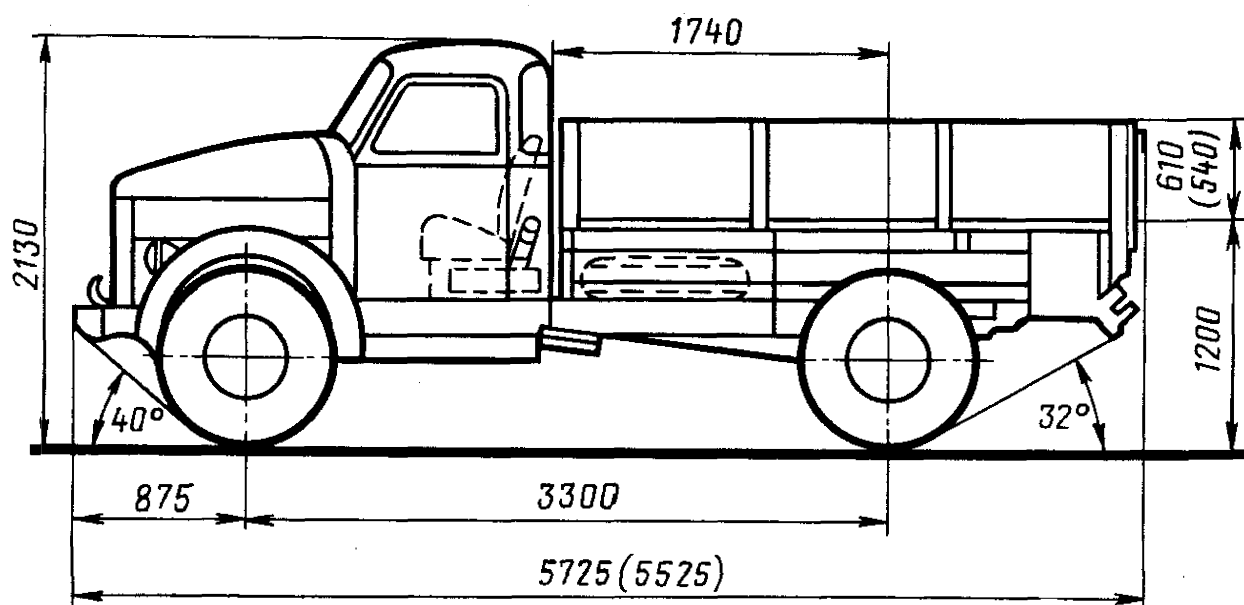
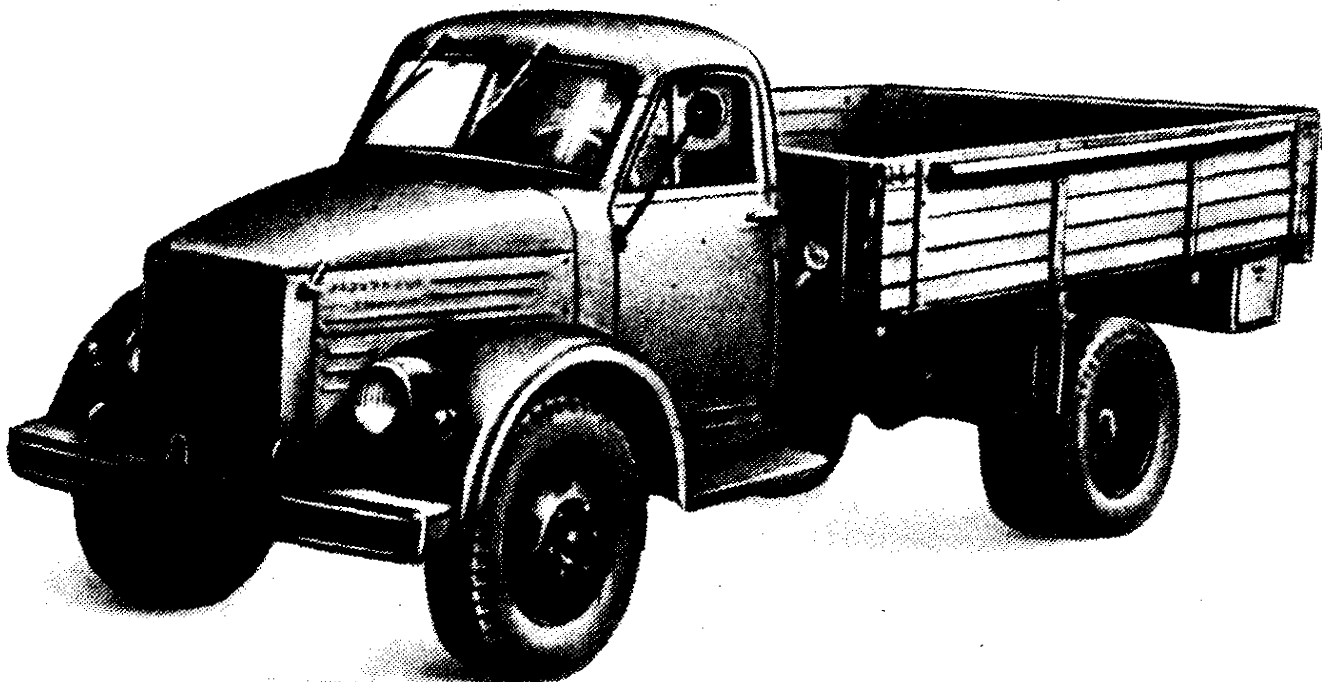
Грузовые бортовые автомобили общего назначения

Автомобиль ГАЗ-51А (4×2)

Выпускался Горьковским автомобильным заводом с 1955 до 1975 г. Кузов — деревянная платформа с тремя открывающимися бортами. С 1946 до 1955 г. завод выпускал автомобиль ГАЗ-51 (на схеме размеры автомобиля ГАЗ-51 даны в скобках). Кабина — цельнометаллическая, двухместная.

Модификации: ГАЗ-51У (экспортный), ГАЗ-51В (экспортный, грузоподъемностью 3,5 т), ГАЗ-51Ю (экспортный тропический), ГАЗ-51Ж (газобаллонный), ГАЗ-51Р (грузопассажирское такси), ГАЗ-51С (с двумя топливными баками), ГАЗ-51Т (грузовое такси) и ГАЗ-51Н (с двумя топливными баками и сиденьями вдоль боковых бортов).

Грузоподъемность, кг	2500 (по грунту 2000)
Допустимая масса буксируемого прицепа, кг	2500
Собственная масса, кг	2500
В том числе на переднюю ось	1200
» заднюю »	1300
Полная масса, кг	5150
В том числе на переднюю ось	1540
» заднюю »	3610
Дорожные просветы под осью, мм:	
передней	305
задней	245
Радиус поворота, м:	
по оси следа внешнего переднего колеса	7,6
наружный габаритный	8,1
Максимальная скорость, км/ч	70
Контрольный расход топлива при скорости 40 км/ч, л/100 км	20
Двигатель	ГАЗ-51, карбюраторный, четырехтактный, шестицилиндровый, нижнеклапанный
Диаметр цилиндра и ход поршня, мм	82×110
Рабочий объем, л	3,48
Степень сжатия	6,2
Порядок работы цилиндров	1—5—3—6—2—4
Максимальная мощность, л.с. (кВт)	70 (51,5) при 2800 об/мин
Максимальный крутящий момент, кгс·м (Н·м)	20,5 (200,1) при 1500—1700 об/мин
Карбюратор	К-22Г
Напряжение в сети электрооборудования, В	12
Аккумуляторная батарея	ЗСТ-70 2 шт.
Прерыватель-распределитель	Р20
Катушка зажигания	Б1
Свечи зажигания	М12У (М8Т)
Генератор	Г108-Г
Реле-регулятор	РР23-Г
Стартер	СТ8
Сцепление	однодисковое сухое
Коробка передач	четырёхступенчатая
Главная передача	одинарная коническая со спиральными зубьями
Передаточные числа:	
коробки передач	I—6,4; II—3,09; III—1,69; IV—1,0; 3. X.—7,82



Автомобиль ГАЗ-51А

главной передачи	6,67
Рулевой механизм	глобоидальный червяк с двухгребневым роликом, передаточное число 20,5
Подвеска:	
передняя	на двух продольных полуэллиптических рессорах, амортизаторы гидравлические телескопические
задняя	на двух продольных полуэллиптических рессорах с дополнительными рессорами
Тормоза:	
рабочий	барабанный на все колеса с гидравлическим приводом
стояночный	барабанный на трансмиссию с механическим приводом
Число колес	6+1
Размер шин	7,50—20 или 7,00—20
Давление воздуха в шинах колес, кгс/см ² :	
передних	3,0
задних	3,5
Заправочные объемы, л, и рекомендуемые эксплуатационные материалы:	
топливный бак	90, бензин А-72 или А-66
система охлаждения двигателя с котлом пускового подогревателя	15, вода или антифриз
система смазки двигателя	7, масло М8Б, или М-8А
воздушный фильтр	0,35, масло для двигателя
картер коробки передач	3, масло ТСП-14 или ТАп-15В
» ведущего моста	3, масло ТСП-14 или ТАп-15В
» рулевого механизма	0,5, масло ТСП-14 или ТАп-15В
гидравлический привод тормозов	0,5, тормозная жидкость «Нева» или БСК
амортизаторы	два передних по 0,33, масло веретенное АУ
запасной бачок для масла	7, масло для двигателей
Масса агрегатов, кг:	
двигатель без оборудования	235
» с оборудованием и сцеплением	270
коробка передач	47
карданные валы	22
передний мост	128
задний »	245
рама	221
кузов	342
кабина	240
колесо в сборе с шиной	62
радиатор	20