

# 377

УРАЛ



**В/О АВТОЭКСПОРТ**  
МОСКВА - СССР

# УРАЛ 377



Урал-377 — односкатный трехосный автомобиль с колесной формулой 6 × 4 грузоподъемностью 7.500 кг предназначен для перевозки грузов по дорогам с усовершенствованным покрытием и по грунтовым дорогам. По дорогам с усовершенствованным покрытием автомобиль способен буксировать прицеп весом 10.500 кг.

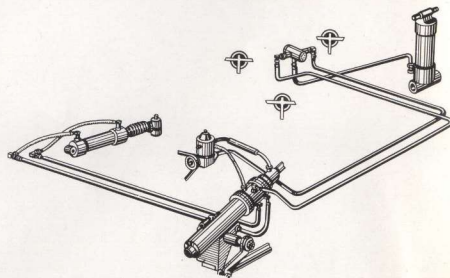


Мощный V-образный восьмицилиндровый двигатель обеспечивает автомобилю высокие тяговые и динамические качества.

Гидроусилитель рулевого управления, пятиступенчатая синхронизированная коробка передач, эластичная подвеска на полуэллиптических рессорах с гидравлическими амортизаторами на передней оси, а также эффективные тормоза с пневмогидравлическим приводом позволяют автомобилю передвигаться с высокими скоростями даже по разбитым грунтовым дорогам.

Повышению проходимости способствуют дополнительная коробка передач, повышающая тяговое усилие на ведущих колесах, одинаковая колея всех мостов, широкопрофильные шины и большой дорожный просвет.

В конструкции Урал-377 большое внимание уделено удобству эксплуатации, снижению трудоемкости технического обслуживания и повышению надежности и долговечности всех узлов и агрегатов автомобиля.



Гидроусилитель рулевого управления



**В/о АВТОЭКСПОРТ**

# УРАЛ 377

Трехместная цельнометаллическая кабина имеет ветровое окно, состоящее из двух стекол, опускаемые боковые стекла и поворотные форточки дверей. Кабина оборудована отопителем, устройством для обдува и обмыва ветровых стекол, пневматическим стеклоочистителем, противосолнечными козырьками и двумя зеркалами заднего вида, что в сочетании с регулируемым сиденьем водителя обеспечивает отличные условия вождения автомобиля в любых климатических и дорожных условиях. Кабина установлена на резиновых амортизаторах и снабжена эффективной термо- и шумоизоляцией.

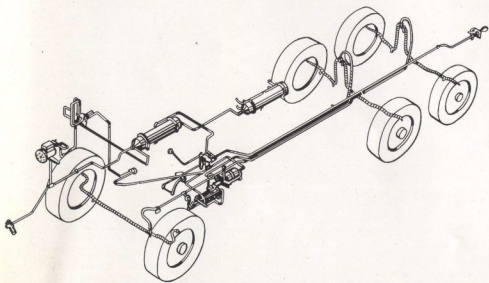
В автомобиле широко используются шарнирные сочленения, не требующие смазки в течение всего периода эксплуатации. Мощный инерционно-масляный воздушный фильтр способствует повышению долговечности двигателя. Несмотря на большой размер колес, смена колеса не составит труда, запасное колесо крепится в специальном держателе, снабженном гидropодъемником.

Для повышения безопасности движения пневмогидравлический привод тормозов выполнен совместно на передней и средней осях и отдельно на задней ось. Автомобиль оборудован пневмоприводами для соединения с тормозной системой буксируемого прицепа. Привод ручного тормоза заблокирован с комбинированным тормозным краном для затормаживания прицепа.

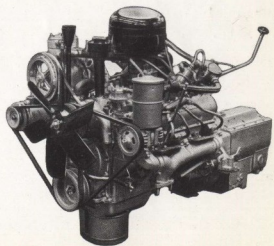
В случае эксплуатации автомобиля в северных районах автомобиль снабжен предпусковым подогревателем, обеспечивающим прогрев двигателя перед запуском, что в значительной мере повышает долговечность двигателя и упрощает эксплуатацию автомобиля.

Конструкция и компоновка автомобиля предусматривает удобный доступ к двигателю и всем основным узлам и агрегатам шасси.

По желанию заказчика автомобиль может поставаться без грузовой платформы. Грузоподъемность шасси без кузова до 8,35 т.



Пневмогидравлический привод тормозов



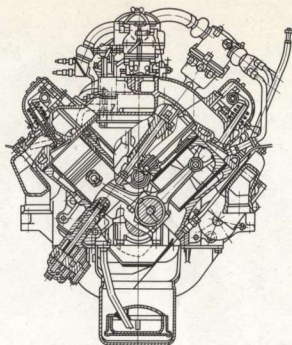
## ТЕХНИЧЕСКАЯ ХАРАКТЕРИСТИКА АВТОМОБИЛЯ УРАЛ-377

**Основные данные.** Грузоподъемность 7.500 кг, полный вес буксируемого прицепа 10.500 кг, вес снаряженного автомобиля 7.275 кг; габаритные размеры: длина — 7.600 мм, ширина — 2.500 мм, высота по кабине (без груза) — 2.620 мм, база (расстояние между осью переднего моста и осью балансирной тележки) — 4.200 мм, база балансирной тележки (расстояние между осями заднего и среднего мостов) — 1.400 мм; колея передних и задних колес по грунту — 2.000 мм; дорожный просвет (клиренс) с номинальной нагрузкой — 400 мм; внутренние размеры платформы: длина — 4.500 мм, ширина 2.326 мм, высота бортов 715 мм, погрузочная высота платформы 1.600 мм; наименьший радиус поворота — 10,5 м; максимальная скорость при движении с номинальной нагрузкой без прицепа по ровному асфальтированному шоссе — 75 км/час; емкость топливного бака 300 л.

**Двигатель.** Карбюраторный, четырехтактный, восьмицилиндровый, с V-образным расположением цилиндров; рабочий объем 7,0 л; диаметр цилиндра 108 мм; ход поршня 95 мм, степень сжатия 6,5; максимальная мощность 200 л.с. при 3.200 об/мин, максимальный крутящий момент 47,5 км при 1.800 об/мин.

**Силовая передача.** Сцепление — сухое, двухдисковое, с периферийными пружинами; коробка передач — механическая, трехходовая, пятиступенчатая, с синхронизаторами на 2-й, 3-й, 4-й и 5-й передачах; дополнительная коробка передач — механическая, двухступенчатая; карданная передача открытая, трения валами с шарнирами на игольчатых подшипниках; главная передача — двойная; одна пара конических шестерен со спиральным зубом и пара косозубых цилиндрических шестерен, передаточное число 8,9; дифференциал конический с четырьмя сателлитами, полуоси полностью разгруженные.

**Ходовая часть.** Шины однокатные, размер 14,00—20". Передняя подвеска на двух полуэллиптических рессорах, снабжена двумя гидравлическими телескопическими амортизаторами двухсторон-



него действия; задняя подвеска на двух продольных полуэллиптических рессорах с реактивными штангами.

**Рулевое управление. Тормоза.** Рулевой механизм — двухзаходный червяк и зубчатый сектор, с гидравлическим усилителем. Передаточное отношение — 21,5:1; тормоза: ножные — барабанные на всех колесах; привод пневмогидравлический: совместный на передний и средний мосты и отдельный на задний мост; ручной — барабанного типа с внутренними колодками, установлен на выходном валу дополнительной коробки передач; привод ручного тормоза заблокирован с комбинированным тормозным краном для затормаживания прицепа.

**Электрооборудование.** Система проводки — однопроводная, отрицательные клеммы источников тока соединены с корпусом автомобиля («массой»); номинальное напряжение в сети 12 в; емкость аккумуляторной батареи 140 а-ч.

### Специальное оборудование

Пусковой подогреватель двигателя. Жидкостного типа, емкость топливного бака 2,7 л. Расход топлива 2 кг/час. Теплопроизводительность подогревателя 14.000 ккал/час.

По вопросам приобретения  
автомобилей УРАЛ-377

просим обращаться во  
Всесоюзное

Объединение

«Автоэкспорт»

по адресу:

СССР, Москва, Г-200,

Смоленская-Сенная пл., 32/34

(Телекс: 135)

или в Торговое

Представительство СССР.



**В/О АВТОЭКСПОРТ**  
МОСКВА - СССР