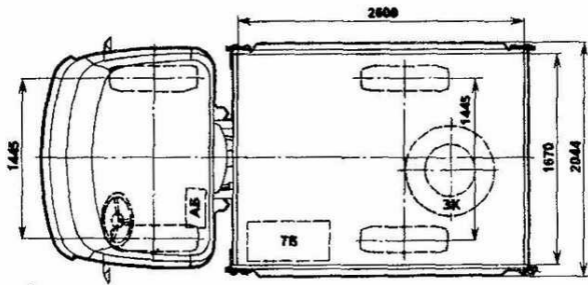
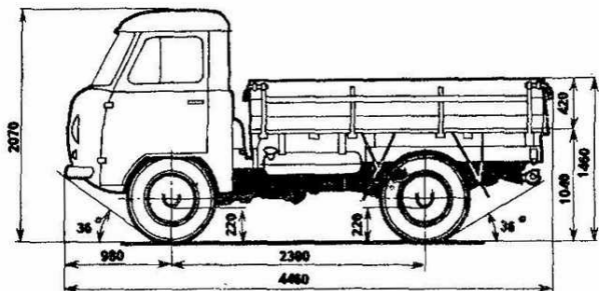
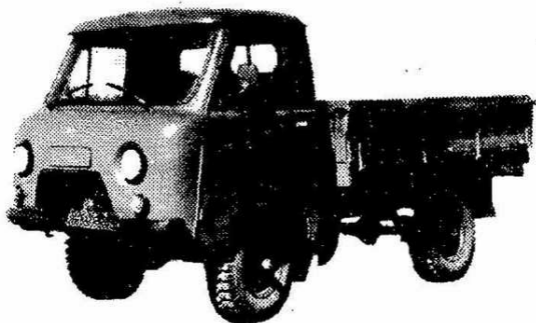


## Автомобили УАЗ-3741 и УАЗ-3303 4x4

Выпускаются Ульяновским автозаводом: УАЗ-3741 — фургон с двигателем УМЗ-417 мощностью 90 л.с., выпускается с 1990 г. (с 1985 по 1989 гг. выпускался УАЗ-3741-01 с двигателем УМЗ-414 мощностью 80 л.с.); УАЗ-3303 — бортовой автомобиль с двигателем УМЗ-417 мощностью 90 л.с., выпускается с 1989 г. (с 1985 по 1989 гг. выпускался УАЗ-3303-01 с двигателем УМЗ-414 мощностью 80 л.с.). Кузов УАЗ-3741 — цельнометаллический фургон, разделенный перегородкой на кабину и грузовое помещение; с двумя дверями кабины и двумя дверями грузового помещения (боковая одностворчатая и задняя двухстворчатая). Кузов УАЗ-3303 — деревянная платформа с откидными боковыми и задним бортами. Кабина — двухместная, капот двигателя — в кабине.

Модификации — УАЗ-37411 и -33031, отличающиеся от соответственно УАЗ-3741 и УАЗ-3303 наличием экранированного электрооборудования и предпускового подогревателя двигателя.

	УАЗ-3741	УАЗ-3303
Грузоподъемность, кг . . . . .	800	800
Снаряженная масса, кг . . . . .	1700	1650
В том числе:		
на переднюю ось . . . . .	990	925
на заднюю ось . . . . .	710	725
Полная масса, кг . . . . .	2660	2610
В том числе:		
на переднюю ось . . . . .	1260	1200
на заднюю ось . . . . .	1400	1410
Допустимая масса прицепа, кг . . . . .	850	850



Автомобиль УАЗ-3303 4×4

Топливные баки: на УАЗ-3303 — 56 л, на УАЗ-3741 — 56 л плюс дополнительный бак 30 л, бензин А-76.

Остальные данные см. Автобус УАЗ-2206.

## Автобус УАЗ-2206 4x4.1

Автобус особо малого класса сельского (местного) сообщения, выпускается Ульяновским автомобильным заводом с 1989 г. Автобус повышенной проходимости, кузов — рамный, цельнометаллический, вагонного типа, 4-дверный (две двери в переднем отделении, одна боковая для входа в салон и одна сзади). Расположение двигателя — переднее. Сиденье водителя — нерегулируемое. Система отопления — воздушная, использующая тепло системы охлаждения двигателя. Отличается от ранее (с 1968 г.) выпускавшегося аналога УАЗ-452В мощностью двигателя, передаточными числами коробки передач, приводом тормозов. Модификации: УАЗ-220606 и УАЗ-220607 — экспортные для стран с соответственно умеренным и тропическим климатом; УАЗ-3962 — медицинский.

### Вместимость:

число мест для сиденья .....	10
общее число мест .....	10
число служебных мест .....	1

Снаряженная масса, кг .....

1850

### В том числе:

на переднюю ось .....	1020
на заднюю ось .....	830

Полная масса, кг .....

2720

### В том числе:

на переднюю ось .....	1300
на заднюю ось .....	1420

Макс. скорость, км/ч .....

110

Время разгона до 60 км/ч, с .....

20

Макс. преодолеваемый подъем, % .....

30

Выбег с 50 км/ч, м .....

400

Тормозной путь с 60 км/ч, м .....

32,1

Контрольный расход топлива при 60 км/ч, л/100 км .....

10,6

### Радиус поворота, м:

по внешнему колёсу .....	6,3
габаритный .....	6,8

**Двигатель.** Мод. УАЗ-4178: бензиновый, рядный, 4-цил., 92×92 мм, 2,445 л, степень сжатия 7,0, порядок работы 1-2-4-3, мощность 66 кВт (90 л.с.) при 4000 об/мин, крутящий момент 171,6 Н·м (17,5 кгс·м) при 2200-2500 об/мин, карбюратор К-126ГУ, воздушный фильтр инерционно-масляный.

**Трансмиссия.** Сцепление — однодисковое, привод выключения — гидравлический. Коробка передач — 4-ступ., передат. числа: I-3,78; II-2,60; III-1,55; IV-1,0; ЗХ-4,12. Синхронизаторы на всех передачах переднего хода. Раздаточная коробка — 2-ступ., передат. числа: I-1,94; II-1,00. Две карданные передачи, каждая состоит из одного вала. Главная передача переднего и заднего мостов — одннарная, коническая со спиральными зубьями, передат. число 4,625.

**Колеса и шины.** Колеса — дисковые, ободья 6L-15, крепление на 5 шпильках. Шины 8,40-15 мод. Я-245, НС-6, рисунок протектора — универсальный, давление в шинах передних и задних колес  $2,2 \text{ кгс/см}^2$ , число колес 4+1.

**Подвеска.** Зависная передняя и задняя, на полуэллиптических рессорах, по два амортизатора на каждом мосту.

**Тормоза.** Рабочая тормозная система — двухконтурная, с гидравлическим приводом и вакуумным усилителем, с барабанными механизмами (диаметр 280 мм, ширина колодок 50 мм), разжим — кулачковый. Стояночный тормоз — трансмиссионный, барабанный, с механическим приводом.

**Рулевое управление.** Рулевой механизм — глобоидальный червяк и двухгребневый ролик, передат. число 20,3. Люфт рулевого колеса до 100.

**Электрооборудование.** Напряжение 12 В, ак. батарея 6СТ-60ЭМ, генератор Г250-П2 с регулятором напряжения РР132-А, стартер 42.3708, распределитель 33.3706, транзисторный коммутатор 13.3734, катушка зажигания Б116, свечи А11.

**Заправочные объемы и рекомендуемые эксплуатационные материалы.** Топливные баки — 55 и 30 л, бензин А-76; система охлаждения — 13,4 л, вода или охлаждающая жидкость; система смазки — 5,8 л, всесезонно М-8В1, зимой М-6/10В; картер рулевого механизма — 0,25 л, ТСП-15К, ТАП-15В; раздаточная коробка — 0,70 л, ТСП-15К, ТАП-15В; картер ведущего моста 2×0,85 л, ТСП-15К, ТАП-15В; гидропривод тормозов и сцепления — 0,70 л, тормозная жидкость "Томь"; амортизаторы — 4×0,32 л, масло веретенное, АУ; бачок омывателя ветрового стекла — 2,0 л, жидкость НИИСС-4 в смеси с водой.

**Масса агрегатов (в кг).** Двигатель с оборудованием и сцеплением — 166; коробка передач — 34; раздаточная коробка — 37; карданные валы — 15; передний мост — 133; задний мост — 101; кузов — 768; колесо в сборе с шиной — 37; радиатор — 10.