

39.33
К 78
УДК 656.113(031)

Государственный научно-исследовательский институт автомобильного транспорта НИИАТ

**КРАТКИЙ АВТОМОБИЛЬНЫЙ
СПРАВОЧНИК**

Ответственный за выпуск *А. Н. Позировкин.*

Редактор *А. П. Седова*

Технический редактор *Т. А. Захарова*

Корректор *О. М. Зверева*

НК

Сдано в набор 03.03.81 г. Подписано в печать 26.11.81 г. Т-29355,
Формат 60×90^{1/16} Бум тип. № 3. Гарнитура литературная. Печать офсетная.
Усл. печ. л. 29. Усл. кр.-отт. в переплете № 7 29, в переплете № 5 29,26
Уч.-изд. л. 39,08. Тираж 200 000 (3-й завод 100.001-150.000) Заказ 1841.
Цена в переплете № 7 — 2 р. 20 к., в переплете № 5 — 2 р. 10 к.
Изд. № 1к-2-1/14 № 1332.
Издательство «ТРАНСПОРТ», 107174, Москва, Басманный туп., 6а.

443086ГСП, г. Куйбышев, пр. Карла Маркса, 201. Тип. изд-ва «Волжская коммуна»

К78

**Краткий автомобильный справочник. — 9-е изд.,
перераб. и доп. — М.: Транспорт, 1982. — 464 с. —
(Гос. науч.-исслед. ин-т автомоб. трансп.).**

В справочнике приведены технические характеристики подвижного состава, данные по топливной аппаратуре, электрооборудованию, шинам, эксплуатационным материалам, оборудованию для технического обслуживания (ТО), текущего ремонта (ТР) и диагностики, классификация подвижного состава и перечень основных руководящих материалов по автомобильному транспорту.

Девятое издание дополнено техническими характеристиками новых моделей подвижного состава, оборудования для ТО, ТР и диагностики, новыми нормативами по шинам, топливам и смазкам.

Восьмое издание вышло в 1978 г.

Справочник предназначен для инженерно-технических работников автомобильного транспорта, а также для студентов автомобильно-дорожных институтов и техникумов.

К 3603030000-012
049(01)-82 12-81

ББК 39.33
6Т2.13

Библиотечная серия

Заправочные объемы, л. и рекомендуемые эксплуатационные материалы:

топливный бак	90, бензин А-76
система охлаждения двигателя	23, вода или антифриз
система смазки двигателя	8, М-8В,
воздушный фильтр	0,55, масло для двигателя
картер рулевого механизма	0,5, ТАп-15В
» коробки передач	3, ТАп-15В
» ведущего моста	8,2, ТСп-14гип
гидравлическая система привода тормозов	0,77, тормозная жидкость БСК или «Нева»
амортизаторы	два передних по 0,41, масло веретенное АУ
бачок омывателя ветрового стекла	1,5, жидкость НИИСС-4 в смеси с водой

Масса агрегатов, кг:

двигатель с оборудованием и сцеплением	256
коробка передач	57
карданные валы	25
передний мост	138
задний »	268
рама	270
кузов	560
кабина	220
колесо в сборе с шиной	84
радиатор	16

Автомобили ЗИЛ-130-76 (4×2) и ЗИЛ-133Г2 (6×4)

Выпускаются Московским автомобильным заводом имени Лихачева: ЗИЛ-130-76 с 1977 г., ЗИЛ-133Г2 с 1980 г. Ранее завод выпускал с 1962 до 1977 г. автомобиль ЗИЛ-130 грузоподъемностью 5 т и с 1975 до 1979 г. автомобиль ЗИЛ-133Г1 грузоподъемностью 8 т. Кузов автомобилей — деревянная платформа с тремя открывающимися бортами. Кабина — трехместная, цельнометаллическая. Автомобиль ЗИЛ-133Г2 предназначен для работы без прицепа.

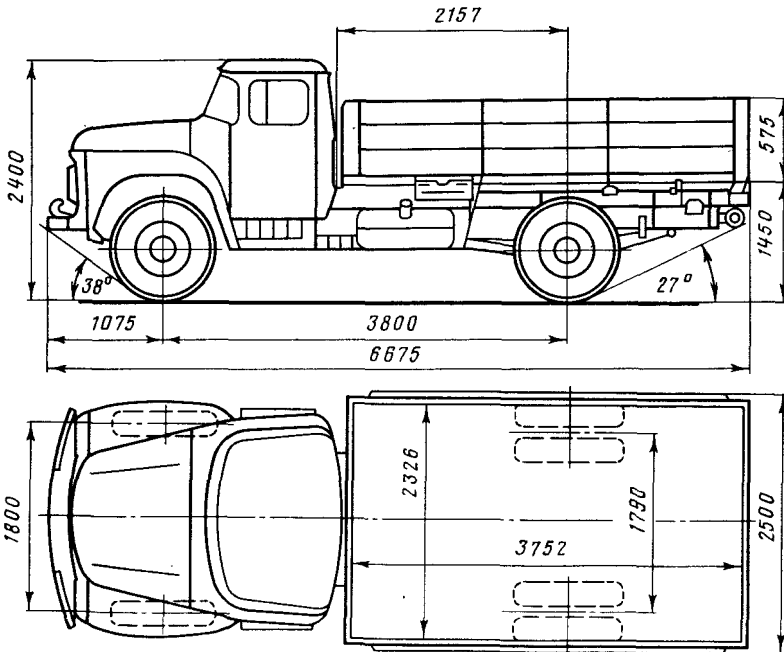
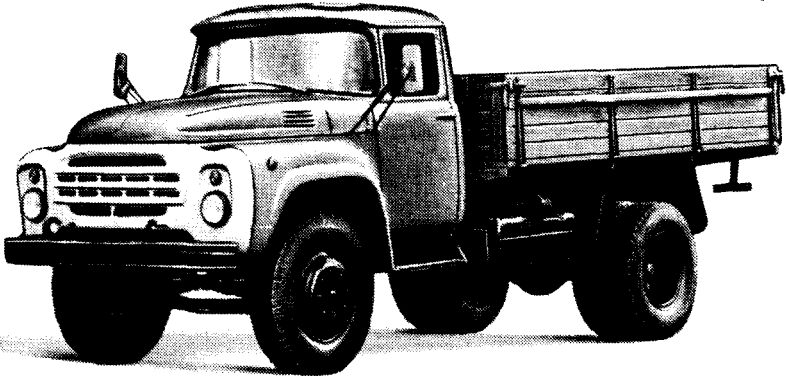
Модификации автомобиля ЗИЛ-130-76 ЗИЛ-130Г-76 — длиннобазовый (база 4500 мм, длина кузова 4685 мм, собственная масса 4575 кг); ЗИЛ-130ГУ-76 — автомобиль с особо длинной базой (база 5600 мм, длина кузова 6100 мм, собственная масса 4985 кг), ЗИЛ-130С — северный, для работы при температуре до минус 60°С, отличается двойным остеклением, термоизолирующей кабины, наличием лебедки, шины и резинотехнических изделий из морозостойкой резины, собственная масса 4965 кг (выпускается Читинским автозаводом), ЗИЛ-138 — газобаллонный для работы на сжиженном газе, на котором установлен двигатель с повышенной степенью сжатия, оборудованный газовой аппаратурой. Все модификации грузоподъемностью 6 т. Кроме того, выпускаются следующие шасси: ЗИЛ-130Б2-76 для сельскохозяйственных автомобилей-самосвалов; ЗИЛ-130Д1-76, ЗИЛ-130Д2-76 и ЗИЛ-130К (с двигателем ЗИЛ-157Д; рядный, шестицилиндровый, 110 л. с. — 80,9 кВт) для промышленных автомобилей-самосвалов; ЗИЛ-130-76 для специализированных автомобилей.

	ЗИЛ-130-76	ЗИЛ-133Г2
Грузоподъемность, кг	6000	10000
Допустимая масса прицепа, кг	8000	—
Собственная масса, кг	4300	6875
В том числе на переднюю ось	2120	2700
» заднюю »	2180	—
» тележку	—	4175

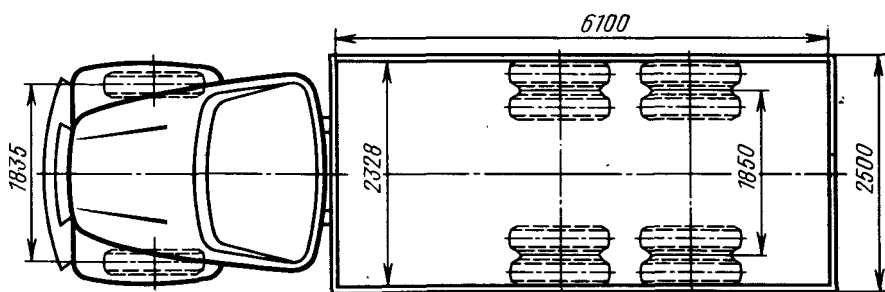
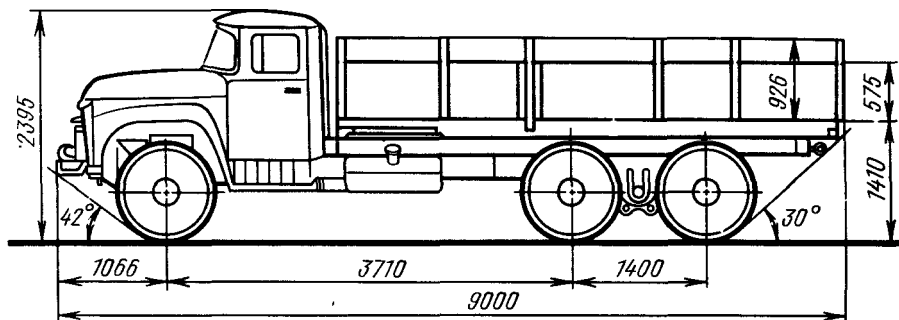
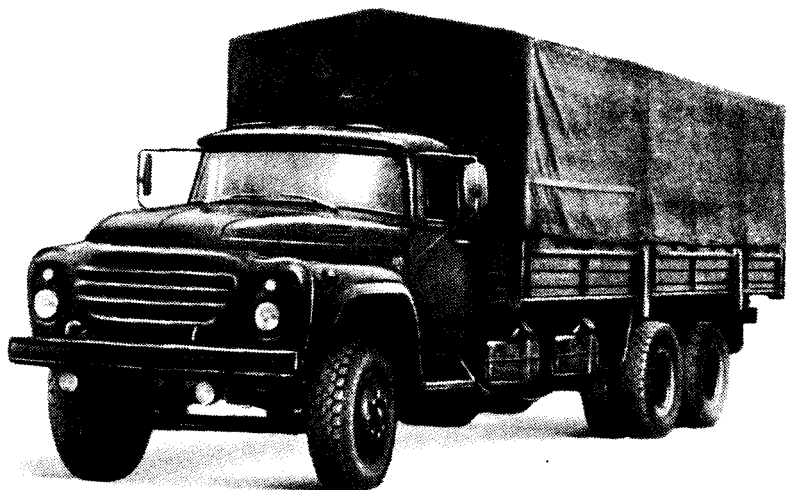
ЗИЛ-130-76

ЗИЛ-133Г2

Полная масса, кг	10525	17175
В том числе на переднюю ось	2625	3670
» заднюю »	7900	—
» тележку	—	13505
Дорожные просветы под осью, мм:		
передней	340	350
задней	270	250
средней	—	250



Автомобиль ЗИЛ-130-76



Автомобиль ЗИЛ-133Г2

	ЗИЛ-130-76	ЗИЛ-133Г2
Радиус поворота, м:		
по оси следа внешнего переднего колеса	8,3	11,0
наружный габаритный	8,9	11,6

	ЗИЛ-130-76	ЗИЛ-133Г2
Максимальная скорость, км/ч	90	80
Максимальная скорость автопоезда, км/ч	80	—
Тормозной путь со скорости 50 км/ч, м	28	19*
Тормозной путь автопоезда со скорости 40 км/ч, м	20	—
Контрольный расход топлива при скорости 50 км/ч, л/100 км	29	48,3**
Двигатель	ЗИЛ-130, карбюраторный, V-образный, четырехтактный, восьмицилиндровый, верхнеклапанный	
Диаметр цилиндра и ход поршня, мм	100×95	100×95
Рабочий объем, л	6,0	6,0
Степень сжатия	6,5	6,5
Порядок работы цилиндров	1—5—4—2—6—3—7—8	
Максимальная мощность при 3200 об/мин, л.с. (кВт)	150(110,3)	150(110,3)
Максимальный крутящий момент при 1800—2000 об/мин, кгс·м (Н·м)	41 (402)	41 (402)
Карбюратор	К-88АМ	К-88АМ
Напряжение в сети электрооборудования, В	12	12
Аккумуляторная батарея	6СТ-90	6СТ-90
Прерыватель-распределитель	Р4-Д	Р4-Д
Катушка зажигания	Б114	Б114
Свечи зажигания	А11-1	А11-1
Генератор	Г250-И1	Г250-И1
Реле-регулятор	РР350-А	РР350-А
Стартер	СТ130-А1	СТ130-А1
Сцепление	однодисковое сухое	
Коробка передач	пятиступенчатая с синхронизаторами на II, III, IV и V передачах	
Главная передача	двойная: пара конических шестерен со спиральными зубьями и пара цилиндрических ¹	
Передаточные числа:		
коробки передач	I—7,44; II—4,10; III—2,29; IV—1,47; V—1,00	З.Х.—7,09
главной передачи	6,32	6,33
Рулевой механизм	винт-пч гайка с встроенным гидросилителем, передаточное число 20	
Подвеска:		
передняя	на продольных полуэллиптических рессорах, амортизаторы гидравлические телескопические	

* Со скорости 40 км/ч.

** При скорости 60 км/ч.

¹ На часть автомобилей устанавливается одинарная гипондная с передаточным числом 6,33.

задняя	на продольных полуэллиптических рессорах с дополнительными рессорами	балансирная на продольных полуэллиптических рессорах с реактивными штангами
Тормоза:		
рабочий	барабанный на все колеса, привод пневматический	барабанный на все колеса с раздельным пневматическим приводом
стояночный	барабанный на трансмиссию с механическим приводом	
Число колес	6+1	10+1
Размер шин	260—508Р	260—508Р
Давление воздуха в шинах колес, кгс/см ² :		
передних	4,7	6,3
задних	6,5	5,2
Заправочные объемы, л, и рекомендуемые эксплуатационные материалы:		
топливный бак	170	2 по 125 бензин А-76
система охлаждения двигателя	26	26 вода или антифриз
система смазки двигателя	8,5	8,5 М-8В ₁ или М-8В ₁
воздушный фильтр	0,63	0,63 масло для двигателя
картер коробки передач	5,1	5,1 ТСП-14 или ТАп-15В
картер ведущего моста:		
среднего	—	12, ТСП-14гип
заднего	4,5, ТСП-14 или ТАп-15В*	10, ТСП-14гип
система рулевого механизма с гидроусилителем	3,2	3,2
амортизаторы	масло марки Р для гидросистем два передних по	0,45, масло веретенное АУ
Масса агрегатов, кг:		
двигатель с оборудованием и сцеплением	490	490
коробка передач	120	120
карданные валы	35	75
передний мост	260	300
средний »	—	560
задний »	500	505
рама	380	830
кузов	650	1000
кабина	440	440
колесо в сборе с шиной	95	95
радиатор	18	18

* Для автомобилей с одинарной гипоидной передачей — ТСП-14 гип.