

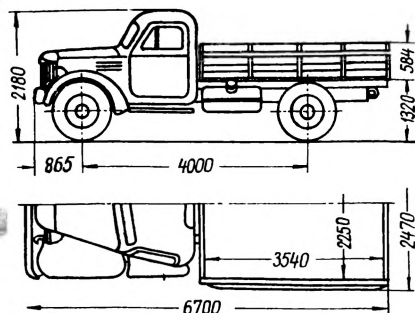
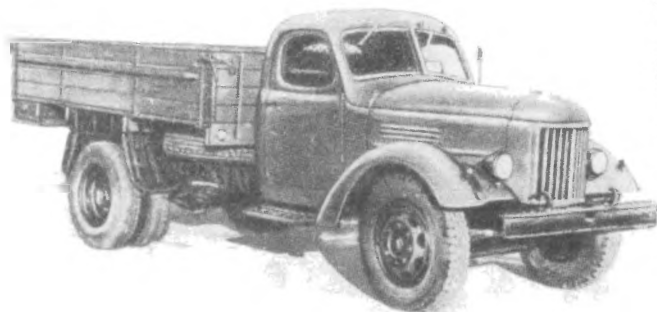
МОСКОВСКИЙ (городской) СОВЕТ НАРОДНОГО ХОЗЯЙСТВА
МОСКОВСКИЙ ДВАЖДЫ ОРДЕНА ЛЕНИНА И ОРДЕНА ТРУДОВОГО
КРАСНОГО ЗНАМЕНИ АВТОМОБИЛЬНЫЙ ЗАВОД имени И. А. ЛИХАЧЕВА

АВТОМОБИЛИ ЗИЛ

**КОНСТРУКТИВНЫЕ ПАРАМЕТРЫ АВТОМОБИЛЕЙ,
АВТОБУСОВ И ДВИГАТЕЛЕЙ ЗИЛ**

ВЫПУСК ПЕРВЫЙ

М о с к в а 1958 г.

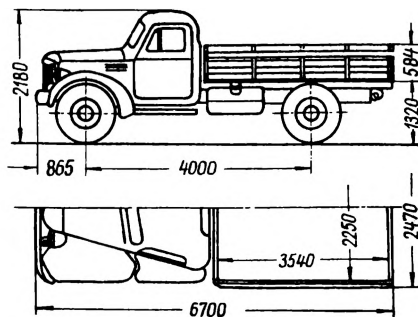
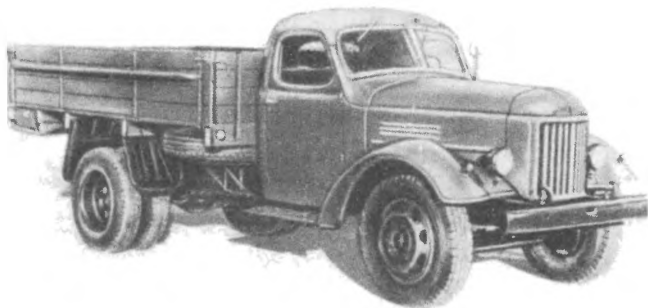


назначение: автомобиль ЗИЛ-164 предназначен для перевозки грузов по различным дорогам, включая грунтовые и проселочные; может буксировать прицеп по дорогам с усовершенствованным покрытием общим весом 4,5 т.

К Р А Т К А Я Т Е Х Н И Ч Е С К А Я Х А Р А К Т Е Р И С Т И К А

Грузоподъемность	4000 кг.	Карданные валы	Открытого типа с промежуточной опорой. Шарниры на игольчатых подшипниках.
Примечание: на дорогах с усовершенствованным покрытием и при установке шин, допускающих нагрузку 1700 кг., грузоподъемность - 4500 кг.		Задний мост	С двойной главной передачей, с первой конических и парой цилиндрических шестерен; передаточное число главной передачи 7,63. Полуоси разгруженные.
Вес буксируемого прицепа с грузом	4500 кг.	Р а м а	Штампованная, клепаная; саади имеет прицепное устройство с амортизирующей пружиной; спереди буксирные крюки.
Вес автомобиля /в снаряженном состоянии/	4100 кг.	Подвеска	Передняя - на полуэллиптических рессорах с гидравлическими рычажными амортизаторами. Концы рессор установлены в резиновых подушках. Задняя - на полуэллиптических рессорах, с дополнительными рессорами.
Колея:		Челеса и шины	Дисковые, с бортовыми кольцами. Шины размером 9,00-20 или 260-20.
передних колес	1700 мм	Рулевой механизм	Глобоидальный червяк и кривошип с трехребневым роликом.
задних /между серединами двойных скатов/	1740 мм	Тормоза	Ножные-колодочные на все колеса; привод - пневматический. Ручной-дисковый на трансмиссию; привод-механический.
Наименьший радиус поворота, по крылу наружного переднего колеса/	8,5 м	Электро-оборудование	12в., генератор постоянного тока мощностью 225 Вт.; две аккумуляторные батареи общей емкостью 84 а.ч.; свечи зажигания с резьбой 14 мм.
Наименьший просвет при нагрузке 4000 кг. /под картером заднего моста/	265 мм	Кабина	Цельнометаллическая, закрытая, трехместная; оборудована отопителем и обдувом ветровых стекол.
Максимальная скорость	75 км/час	Платформа	Деревянная с тремя откидными бортами.
Контрольный расход топлива, на 100 км пробега по шоссе при скорости движения 30-40 км/час и полной нагрузке	27 л.		
Топливо	бензин с октановым числом 66.		
Емкость топливного бака	150 л.		
Двигатель ^{х/}	ЗИЛ-164, четырехтактный, карбюраторный; мощность по ограничителю 97 л.с. при 2800 об/мин.		
Сцепление	Двухдисковое		
Коробка передач	С пятью передачами вперед и одной назад. Пятая передача повышающая.		

^{х/} См. техническую характеристику двигателя ЗИЛ-164.



Назначение: автомобиль ЗИЛ-164А предназначен для перевозки грузов по различным дорогам, включая грунтовые и проселочные; может буксировать прицеп по дорогам с усовершенствованным покрытием общим весом 4,5 т.

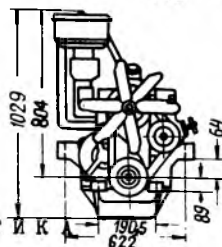
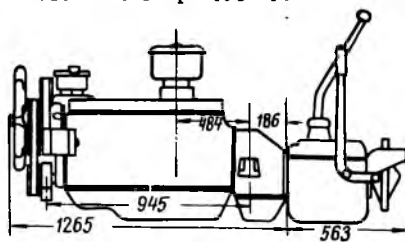
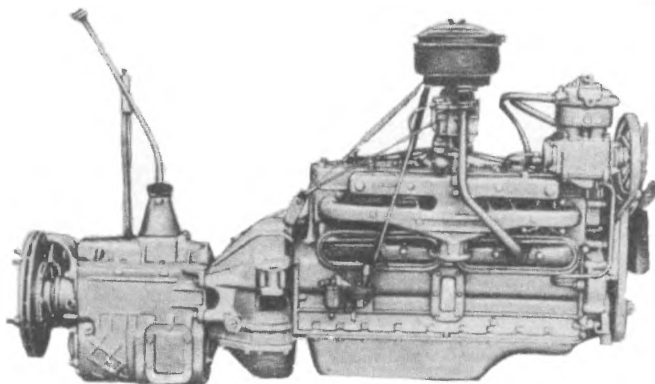
К Р А Т К А Я Т Е Х Н И Ч Е С К А Я Х А Р А К Т Е Р И С Т И К А X/

Грузоподъемность	4000 кг.	Карданные вали	Открытого типа с промежуточной опорой. Шарниры на игольчатых подшипниках.
Примечание: На дорогах с усовершенствованным покрытием и при установке шин, допускающих нагрузку 1700 кг., грузоподъемность - 4500 кг		Задний мост	С двойной главной передачей, с парой конических и парой цилиндрических шестерен; передаточное число главной передачи 6,97. Полуоси разгруженные.
Вес буксируемого прицепа с грузом	4500 кг.	Р а м а	Штампованная, клепаная; свая имеет прицепное устройство с амортизирующей пружиной; спереди - буксирные крюки.
Вес автомобиля /в снаряженном состоянии/	4100 кг.	Подвеска	Передняя - на полуэллиптических рессорах с гидравлическими рычажными амортизаторами. Концы рессор установлены в резиновых подушках. Задняя - на полуэллиптических рессорах, с дополнительными рессорами.
Колея:		Колеса и шины	Дисковые, с бортовыми кольцами. Шины размером 9,00-20 или 260-20.
передних колес	1700 мм	Рулевой механизм	Глобоидальный червяк и кривошип с трехребровым роликом.
задних колес /между серединами двойных скатов/	1740 мм	Тормоза	Ножные - колодочные на все колеса; привод - пневматический. Ручной - на трансмиссию, барабанного типа с внутренними колодками; привод-механический.
Наименьший радиус поворота/по крылу наружного переднего колеса/	8,5 м	Электрооборудование	12в., генератор постоянного тока мощностью 225 вт.; две аккумуляторные батареи общей емкостью 84 а.ч.; свечи зажигания с резьбой 14 мм.
Наименьший просвет, при нагрузке 4000 кг. /под картером заднего моста/	265 мм	К а б и н а	Цельнометаллическая, закрытая, трехместная; оборудована отопителем и обдувом ветровых стекол.
Максимальная скорость	70 км/час	Платформа	Деревянная с тремя откидными бортами.
Контрольный расход топлива, на 100 км пробега по шоссе при скорости движения 30-40 км/час и полной нагрузке.	27 л.		
Топливо	Бензин с октановым числом 66.		
Емкость топливного бака	150 л.		
Двигатель XX/	ЗИЛ-164, четырехтактный, карбюраторный; мощность по ограничителю 97 л.с. при 2800 об/мин.		
Сцепление	Однодисковое.		
Коробка передач	С пятью передачами вперед и одной назад, с синхронизаторами на 2, 3 и 4, 5 передачах. Пятая передача прямая.		

X/ Отдельные данные технической характеристики могут изменяться в процессе доводки и освоения производства автомобиля.

XX/ См. техническую характеристику двигателя ЗИЛ-164.

Выпускается с октября 1957 г.



К Р А Т К А Я Т Е Х Н И Ч Е С К А Я Х А Р А К Т Е Р И С Т И К А

Модель и тип	ЗИЛ-164, четырехтактный, карбюраторный, нижнеклапанный.	Воздушный фильтр	Сетчатый, масляно-инерционный, с двухступенчатой очисткой воздуха.
Число цилиндров	6	Масляный насос	Шестеренчатый, с редукционным клапаном, расположен в нижней части масляного картера.
Расположение цилиндров	Вертикальное, рядное, в одном блоке.	Масляный фильтр	Грубой очистки-щелевой, пластинчатый; тонкой очистки-со сменным фильтрующим элементом. Оба фильтра объединены в один агрегат.
Диаметр цилиндров	101,6 мм	Водяной насос	Центробежного типа.
Рабочий об'ем цилиндров	5,55 л.	Вентилятор	Шестиплостный/с диффузором/, установлен на валу водяного насоса.
Ход поршня	114,3 мм	Компрессор	Двухцилиндровый с жидкостным охлаждением
Порядок работы цилиндров	1-5-3-6-2-4	Генератор	12 в., постоянного тока, 18 а, мощностью 225 вт.
Степень сжатия	6,2	Стартер	12 в., мощностью 1,8 л.с.
Головка блока	Алюминиевая.	Распределитель зажигания	С центробежным и вакуумным регулятором опережения зажигания и октан-корректором.
Максимальная мощность без ограничителя при 2800 об/мин	100 л.с.	Катушка зажигания	С добавочным сопротивлением, закорачиваемым автоматически при пуске двигателя.
Максимальная мощность с ограничителем при 2600 об/мин	97 л.с.	Свечи зажигания	Неразборные, с резьбой 14 мм.
Крутящий момент при 1100-1400 об/мин	33 кгм.	Сцепление хх)	Двух-дисковое.
Минимальный расход топлива	250 г/элсч	Коробка передач хх)	С пятью передачами вперед и одной назад. Передаточные числа: первая передача 6,24 вторая -" 3,32 третья -" 1,90 четвертая -" 1,00 пятая/повышающая/0,81 задний ход 6,70
Топливо	Бензин с октановым числом 66	Ручной тормоз	Дисковый, на трансмиссию, с механическим приводом.
Бензиновый насос	Герметизированный, диафрагменного типа, с рычагом ручной подкачки.	Вес двигателя /с коробкой передач, сцеплением, вентилятором, компрессором и ручным тормозом/	595 кг.
Карбюратор	К-82, верхний, с падающим потоком, снабжен ускорительным насосом и экономизерами.		

х/ Устанавливается в разной комплектности на автомобилях ЗИЛ-164, ЗИЛ-164Г и будет устанавливаться на автомобиле ЗИЛ-164А.

хх) На ЗИЛ-164А устанавливается коробка передач и сцепление ЗИЛ-130.