

10. ГРУЗОВОЙ АВТОМОБИЛЬ ЗИС-5 С ПРИСПОСОБЛЕНИЕМ
 =====
 ПОВЫШЕННОЙ ПРОХОДИМОСТИ ЗИС-35 шт.
 =====
 (Изготовления завода имени т. СТАЛИНА 1940г.)



ХАРАКТЕРИСТИКА АВТОМОБИЛЯ

К автомобилю ЗИС-5 устанавливается дополнительный гусеничный движитель с металлическими гусеницами (штампов.) и принудительным зацеплением от второго автомобильного моста. Предназначается как автомобиль повышенной проходимости, взамен ЗИС-22 и ЗИС-33.

1. Вес груженого автомобиля в кг.....	6535
2. Вес порожнего автомобиля в кг.....	4535
3. Грузоподъемность в кг:	
на шоссе.....	2000
на проселке.....	2000
4. Максимальн. скорость на шоссе в км/час	-
5. Средняя скорость на проселке в км/час.	14,4
6. Расход топлива на 100 км. проселка в литрах.....	103
7. Мощность двигателя в л.с.....	73
8. Удельная мощность автомобиля в л.с/тн.	11,2
9. Емкость бензобаков в литрах.....	140
10. Число и расположение ведущих осей.....	1-задняя
11. Вес приспособления повышенной про-	
ходимости в кг.....	1454
12. Удельное давление в кг/см ² при 0 погр.	0,462

11. ГРУЗОВОЙ АВТОМОБИЛЬ ЗИС-5 С ПРИСПОСОБЛЕНИЕМ
 ПОВЫШЕННОЙ ПРОХОДИМОСТИ ЗИС-35лг.

(Изготовлен заводом имени т. СТАЛИНА в 1940г.)



ХАРАКТЕРИСТИКА АВТОМОБИЛЯ

На автомобиль ЗИС-5 устанавливается съемный дополнительный гусеничный движитель с металлическими литыми гусеницами и принудительным зацеплением от второго дополнительного автомобильного моста. Предназначается, как автомобиль повышенной проходимости по гравю взамен ЗИС-22 и ЗИС-33.

1. Вес груженого автомобиля в кг.....	6650
2. Вес порожнего автомобиля в кг.....	4650
3. Грузоподъемность в кг:	
на шоссе.....	2000
на проселке.....	2000
4. Максимальная скорость на шоссе в км/час.	40,8
5. Средняя скорость на проселке в км/час...	12,0
6. Расход топлива на 100 км. проселка в лит.	114
7. Мощность двигателя в л.с.....	78
8. Удельная мощность автомобиля в л.с/тн...	10,9
9. Емкость бензобаков в литрах.....	140
10. Число и расположение ведущих осей.....	1-задняя
11. Вес приспособления повышенной проходимости в кг.....	1570
12. Удельное давление в кг/см ² при 0 погруз.	0,46

При испытаниях выявлено, что в условиях трудно-проходимого бездорожья автомобили с приводом на все колеса уверенней идут по следу полугусеничных машин, там где они не могут двигаться самостоятельно.



ФОТО № 4.

Бездорожье, которое свободно преодолевает полугусеничные автомобили ГАЗ-60п, ЗИС-22-52 и ЗИС-22-50



ФОТО № 5.

Автомобиль ЗИС-35 не проходит участок бездорожья там где прошли колесные автомобили ГАЗ-33, ГАЗ-63 и ГАЗ-ААА-ГАЗ-АА с цепями противоскольжения.



ФОТО № 14.

Автомобиль ЗИС-35 не
проходит болотистого
участка с более плот-
ным основанием.



ФОТО № 15.

Автомобиль ЗИС-6 бук-
сует на болоте / про-
буксовывают колеса
в цепях /.



Фото № 19

=====

Автомобиль ЗИС -35
при входе на косо-
гор 23° свалились
две гусеницы.



Фото № 20

=====

Автомобиль ГАЗ-60п
преодолеет косогор
в 23° .



Фото № 21

=====

Автомобиль ГАЗ- 65
на косогоре 10°
свалились обе гусе-
ницы.



Фото № 23

Автомобиль ЗИС-32
преодолевают кана-
ву № 1 (канаву преодолел).



Фото № 24

Автомобиль ЗИС-22-Н
преодолевают канаву
№ 1 (канаву преодолел).



Фото № 25

Автомобиль ЗИС-35
преодолевают кана-
ву № 1 (канаву преодолел).



ФОТО № 44

Автомобиль ЗИС-35
буксует не пределе-
вая участка бездо-
рожья.
Глубина погружения
гусениц 300-400 мм.



ФОТО № 45

Автомобиль ЗИС-35
застрял на участке
бездорожья.
Буксуют гусеницы,
глубина погружения
200 мм.



ФОТО № 48

Автомоб. ЗИС-22-52
преодолевает под"ем
28° длиной 14 м.
Под"ем преодолен.



ФОТО № 49

Автомоб. ЗИС-22-52
преодолевает под"ем
28° длиной 14 м.
Под"ем преодолен.



ФОТО № 50

Автомоб. ЗИС-35 прео-
дoleвает под"ем 23°
длиной 14 м.
Под"ем не преодолен,
по мотору.

ФОТО № 57

Автомобиль ЗИС-22-52
Сваливание гусеницы.

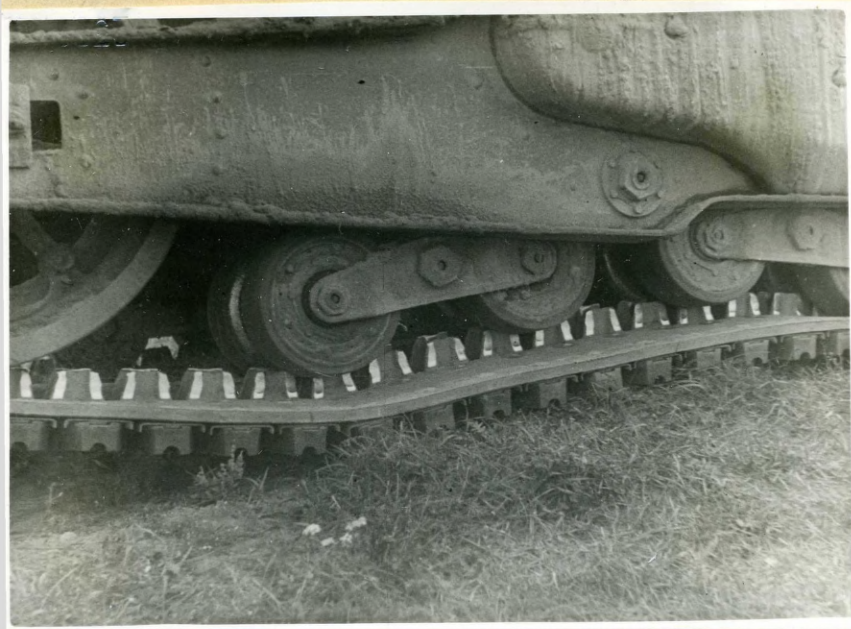


ФОТО № 58

Автомобиль ЗИС-35
идет на косогор 23°
При в"езде на косо-
гор оборвались и
свалились гусеницы.



ФОТО № 59

Сваливание гусеницы
автомобиля ЗИС-35
на косогоре 10°.

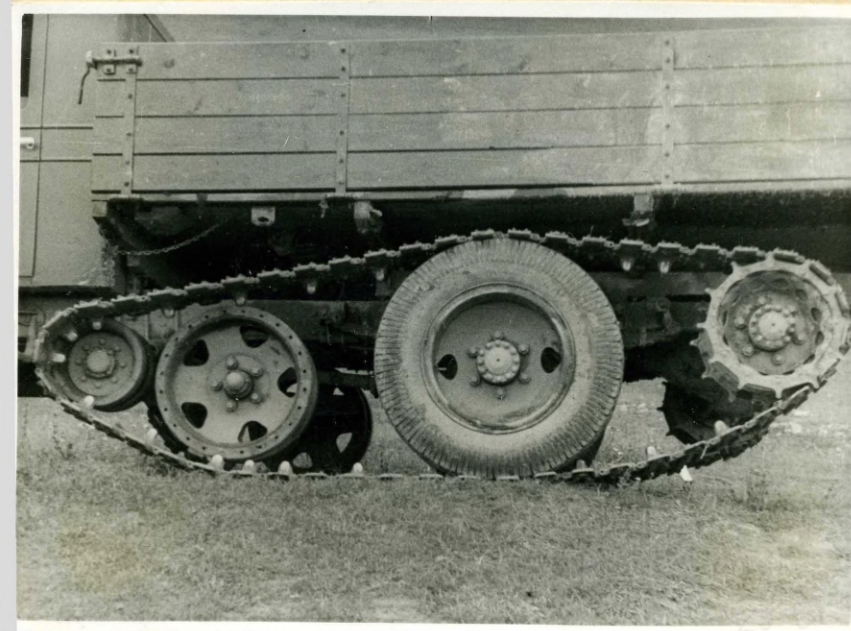




ФОТО № 64

Автомобиль ЗИС-32
преодолевают канаву
№ 1.
Канаву преодолел.



ФОТО № 65

Автомобиль ЗИС-32
преодолевают канаву
с крутым выходом.
Канаву преодолел.



ФОТО № 66

Автомобиль ЗИС-35
преодолевают канаву
№ 2.



ФОТО № 67

Автомобиль ЗИС-35
преодолеет кана-
ву № 2.
Передняя ось авто-
мобиля вывесилась.

4. П е с о к .

Движение автомобилей по песку определялось на песчаном под"еме 6° длиной 80 мет.

Такой под"ем не преодолевается обычными колесными автомобилями.

Полугусеничные автомобили и автомобили с приводом на все колеса под"ем в 6° преодолевают свободно.

Песчаный под"ем в 6° для автомобилей полугусеничных и с приводом на все колеса не является предельным.

Автомобили с приводом на все колеса имеют хорошую проходимость по песку, но значительно уступают полугусеничным автомобилям, обладающим высокой проходимостью.

Результаты преодоления песчаного под"ема сведены в таблицу.



ФОТО № 69

Автомобиль ЗИС-22-Н
Тоже.



ФОТО № 70

Автомобиль ЗИС-К-2
преодолевают песча-
ный под"ем 6° длиной
80 м. с глубиной пес-
ка 200 мм.
Под"ем преодолен на
I-й передаче и повы-
шающей в demuльти-
пликат.



ФОТО № 71

Автомобиль ЗИС-35
преодолевают тот же
песчаный под"ем.



ФОТО № 73

Автомоб. ЗИС-22-52
преодолевают брод
глубиной 600 мм.
на I-й передаче.



ФОТО № 74

Автомобиль ЗИС-22-Н
преодолевают брод
глубиной 600 мм. на
I-й передаче со сня-
тым вентиляторным
винтом.



ФОТО № 75

Автомобиль ЗИС-35
встал в реке. Забро-
сало водой электро-
оборудование.



ФОТО № 80

Автомобиль ЗИС-35
прошел по болоту
15 м. и застрял.



ФОТО № 81

Автомобиль ЗИС-35
прошел по болоту
9 м. и застрял.



ФОТО № 82

Автомобиль ЗИС-32
буксует на кромке
болота.
Передние протектора
при буксовке заби-
ты грязью.