

Библиотечная серия

МИНИСТЕРСТВО АВТОМОБИЛЬНОГО ТРАНСПОРТА РСФСР

ГОСУДАРСТВЕННЫЙ НАУЧНО-ИССЛЕДОВАТЕЛЬСКИЙ ИНСТИТУТ
АВТОМОБИЛЬНОГО ТРАНСПОРТА НИИАТ

КРАТКИЙ АВТОМОБИЛЬНЫЙ СПРАВОЧНИК

Издание девятое,
переработанное и дополненное



Раздел второй

ТЕХНИЧЕСКИЕ ХАРАКТЕРИСТИКИ ПОДВИЖНОГО СОСТАВА

ЛЕГКОВЫЕ АВТОМОБИЛИ

В приведенных технических характеристиках легковых автомобилей принято следующее:

число мест включает место водителя;

собственная масса — масса полностью заправленного (топливом, маслом, охлаждающей жидкостью и пр.) и снаряженного автомобиля (запасным колесом, инструментом и т. п.), но без массы водителя и пассажиров;

полная масса — собственная масса автомобиля, масса пассажиров (по числу мест) из расчета 70 кг на место и масса багажа (по числу мест) из расчета 10 кг на одно место;

масса переднего и заднего мостов дана для мостов в сборе, но без массы колес и рессор (для передних мостов с независимой подвеской и съемной балкой масса приведена для мостов в сборе с балкой, пружинами и амортизаторами);

габаритная высота дана для автомобиля без нагрузки;

максимальная скорость и время разгона приведены для автомобиля с водителем и одним пассажиром;

контрольный расход топлива, тормозной путь, дорожные просветы и углы свеса приводятся для груженого автомобиля (полная масса);

максимальная мощность и максимальный крутящий момент двигателя приведены по ГОСТ 14846—69.

Для буксировки прицепов легковыми автомобилями должно применяться тягово-сцепное устройство шарового типа (шар Ø50 мм) по ОСТ 37.001.096—77. В соответствии с ОСТ 37.001.016—70 разрешается эксплуатация прицепов без тормозов, полная масса которых не превышает половины полной массы автомобиля-буксировщика, но не более 750 кг.

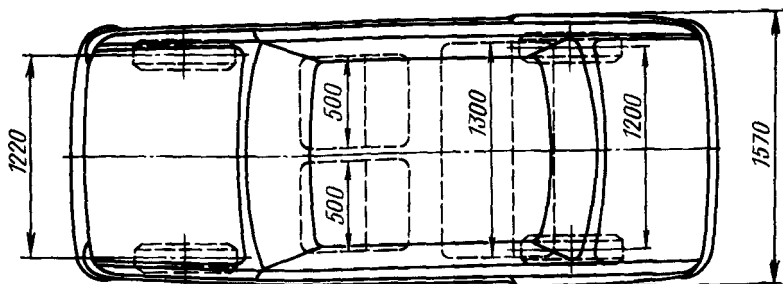
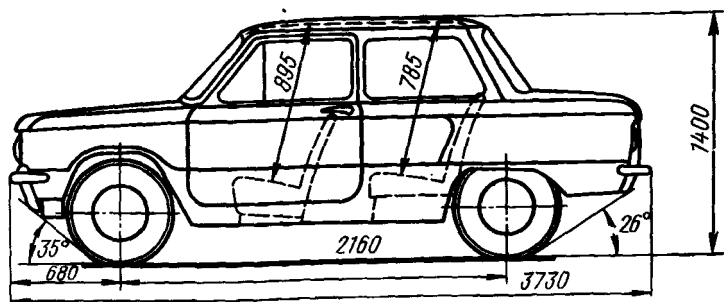
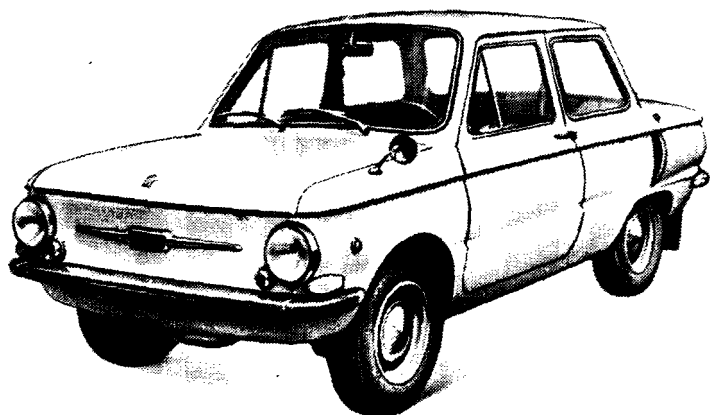
Все легковые автомобили оборудованы ремнями безопасности.

Для шин легковых автомобилей всех размеров допуск на внутреннее давление не должен превышать $\pm 0,1$ кг/см².

Легковые автомобили общего назначения

Автомобили ЗАЗ-968, ЗАЗ-968А и ЗАЗ-968М «Запорожец» (4×2)

Эти автомобили особо малого класса с задним расположением двигателя, выполненного в одном агрегате с коробкой передач и задним мостом, выпускаются Запорожским автомобильным заводом «Коммунар»: ЗАЗ-968 — с 1970 по 1979 г., ЗАЗ-968А — с 1973 и ЗАЗ-968М — с 1979 г.



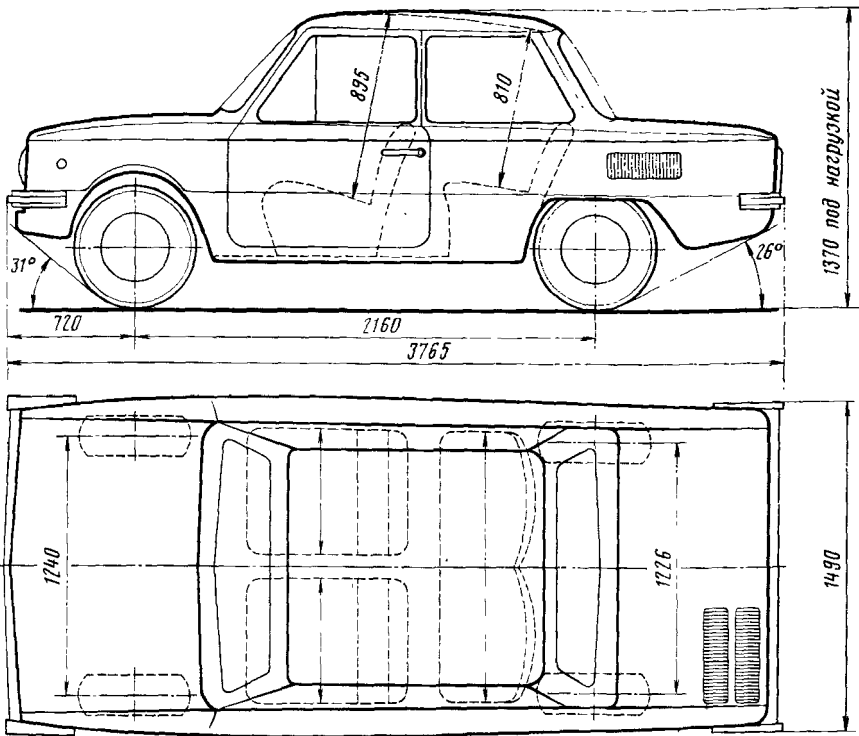
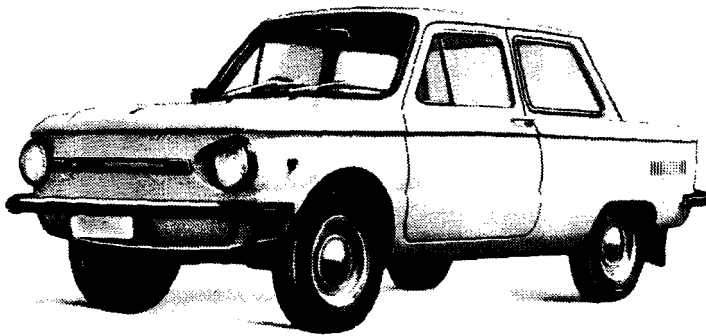
Автомобили ЗАЗ-968 и ЗАЗ-968А «Запорожец»

Кузов — закрытый, двухдверный с багажником в передней части.

Автомобиль ЗАЗ-968А отличается от ЗАЗ-968 наличием новых сидений и противоугонного устройства и тормозами с раздельным приводом.

Автомобиль ЗАЗ-968М, кроме того, отличается внешними формами кузова, улучшенными органами управления, увеличенным объемом багажника.

Автомобиль ЗАЗ-968 имеет четыре модификации с измененными органами управления: ЗАЗ-968Б2 для инвалидов с одной поврежденной ногой, ЗАЗ-968АБ для инвалидов с обеими поврежденными ногами. ЗАЗ-968АБ2



Автомобиль ЗАЗ-968М «Запорожец»

(выпускался до 1979 г.) — для инвалидов с одной поврежденной ногой, ЗАЗ-968Р — для инвалидов с поврежденными рукой и ногой.

Автомобиль ЗАЗ-968А имеет одну модификацию — ЗАЗ-968АБ4 — для инвалидов с одной поврежденной ногой.

Автомобиль ЗАЗ-968М имеет четыре модификации: ЗАЗ-968МБ — для инвалидов с обеими поврежденными ногами, ЗАЗ-968МГ и ЗАЗ-968МД — для инвалидов с одной поврежденной ногой, ЗАЗ-968МП — для инвалидов с поврежденными рукой и ногой.

Модификации ЗАЗ-968Б2, ЗАЗ-968Р и ЗАЗ-968МГ отличаются от базовых моделей двигателем, имеющим рабочий объем 887 см³, мощность 28 л.с. (20,6 кВт).

Кроме того, автомобиль ЗАЗ-968Р имеет автоматическое электромагнитное сцепление, а автомобиль ЗАЗ-968МР — сцепление с электровакuumным приводом.

	ЗАЗ-968	ЗАЗ-968А	ЗАЗ-968М
Число мест	4	4	4
Масса багажа, кг	40	40	40
Собственная масса, кг	790	840	840
В т. ч. на переднюю ось	320	340	320
» заднюю »	470	500	520
Полная масса, кг	1110	1160	1160
В т. ч. на переднюю ось	450	470	450
» заднюю »	660	690	710
Дорожные просветы под осью, мм:			
передней	203	203	198
задней	190	190	185
Радиус поворота, м:			
по оси следа внешнего переднего колеса	5,5	5,5	5,5
наружный габаритный	5,9	5,9	5,9
Максимальная скорость, км/ч	118	118	118
Тормозной путь со скорости 80 км/ч, м	43,2	43,2	43,2
Контрольный расход топлива при скорости 80 км/ч, л/100 км	6,2	6,2	7,4*
Двигатель	МеМЗ-968,	V-образный,	карбюраторный,
		четырёхтактный,	четырёхцилиндровый
		воздушного охлаждения.	
Диаметр цилиндра и ход поршня, мм	76x66	76x66	76x66
Рабочий объем, л	1,197	1,197	1,197
Степень сжатия	7,2	7,2	7,2
Порядок работы цилиндров	1-3-4-2	1-3-4-2	1-3-4-2
Максимальная мощность при 4200—4400 об/мин, л.с. (кВт)	41 (30,2)	41 (30,2)	41 (30,2)**
Максимальный крутящий момент при 2700—2900 об/мин, кгс.м (Н.м)	7,6 (74,5)	7,6 (74,5)	7,6 (74,5)
Карбюратор	K-127	K-127	K-127
Напряжение в сети электрооборудования, В	12	12	12
Аккумуляторная батарея	6СТ-55	6СТ-55	6СТ-55
Прерыватель-распределитель	P114-Б	P114-Б	P114-Б
Катушка зажигания	БМ5-В	БМ5-В	БМ5-В
Свечи зажигания	A23	A23	A23
Генератор	G502-А	G502-А	G502-А
Реле-регулятор	РР310-Б	РР310-Б	РР310-Б
Стартер	СТ354	СТ354	СТ354
Сцепление	однодисковое сухое		
Коробка передач	четырёхступенчатая с синхронизаторами на I, II, III и IV передачах		
Главная передача	одинарная со спиральными зубьями		

* При скорости 90 км/ч.

** На автомобиле ЗАЗ-968М могут быть также установлены двигатели МеМЗ-968Г мощностью 45 л.с. (33 кВт) или МеМЗ-968Б мощностью 50 л.с. (36,8 кВт).

ЗА3-968 ЗА3-968А ЗА3-968М

Передаточные числа:	I—3,8; II—2,12; III—1,409; IV—0,964;		
коробки передач	З. Х. (задний ход) — 4,156		
главной передачи	4,125	4,125	4,125
Рулевой механизм	глобоидальный червяк с двухгребневым роликом, передаточное число 17		
Подвеска:	независимая рычажно-торсиновая		
передняя	независимая пружинная		
задняя			
Тормоза:	барабанный барабанный на все		
рабочий	на все ко-	колеса с	раздельным
	леса с	гидравлическим при-	водом и
	гидравли-	ческим	автоматиче-
	ческим	ским	ской
	приводом	засоров	регулировкой
стояночный	на задние колеса с механическим приводом		
Число колес	4+1	4+1	4+1
Размер шин	6,15—13	6,15- 13	6,15- 13
Давление воздуха в			
шинах колес, кгс/см ² :			
передних	1,4	1,4	1,4
задних	1,7	1,7	1,7
Заправочные объемы, л, и ре-			
комендуемые эксплуатацион-			
ные материалы:			
топливный бак	40, бензин А-76	40, бензин А-76	40, бен- зин А-76
система смазки двигателя	3,75	3,75	3,75
	летом М-12Г ₁ или М-12ГИ, зимой М-8Г ₁		
	или М-8ГИ, всесезонно М-10ГИ или		
	М-8В ₁		
воздушный фильтр	0,2	0,2	0,2
	масло для двигателя		
картер рулевого механизма	0,13	0,13	0,13
	ТАд-17И или ТАп-15В, или масло для		
	коробок передач и рулевых механиз-		
	мов ГОСТ 4002—53		
картер коробки передач и			
главной передачи	1,5	1,5	1,5
гидравлическая система тор-			
мозов и сцепления	0,7	0,7	0,7
	тормозная жидкость «Нева» или БСК		
амортизаторы	два передних по 0,185 и два задних по		
	0,23 — масло для гидравлических		
	амортизаторов МГП-10		
бачок омывателя ветрово-			
го стекла	1,0	1,0	2,0
	жидкость НИИСС-4 в смеси с водой		
Масса агрегатов, кг:			
двигатель с оборудованием			
и сцеплением	105	105	105
коробка передач	34,7	34,7	34,7
передний мост	61,5	61,5	61,5
задний мост	36	36	36
кузов	203,5	203,5	203,5
колесо в сборе с шиной	11,3	11,3	11,3