

МИНИСТЕРСТВО
АВТОМОБИЛЬНОГО ТРАНСПОРТА РСФСР
ГОСУДАРСТВЕННЫЙ НАУЧНО-ИССЛЕДОВАТЕЛЬСКИЙ ИНСТИТУТ
АВТОМОБИЛЬНОГО ТРАНСПОРТА
НИИАТ

Suvorov AV 63-64@mail.ru для <http://www.russianarms.ru>

КРАТКИЙ АВТОМОБИЛЬНЫЙ СПРАВОЧНИК

Издание восьмое,
переработанное и дополненное



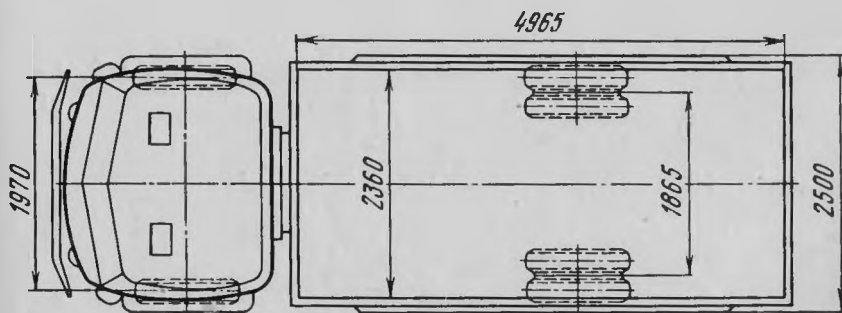
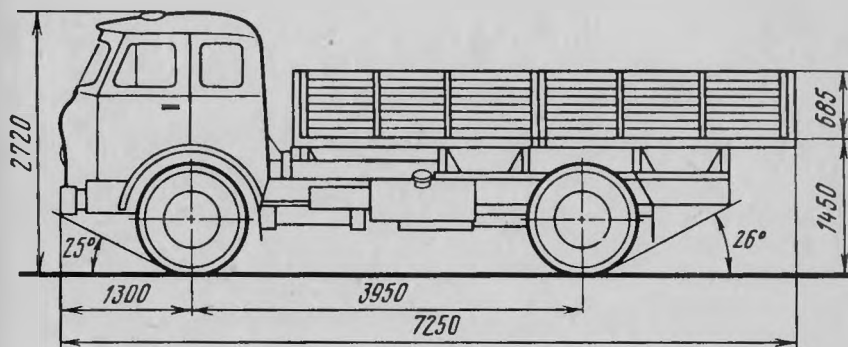
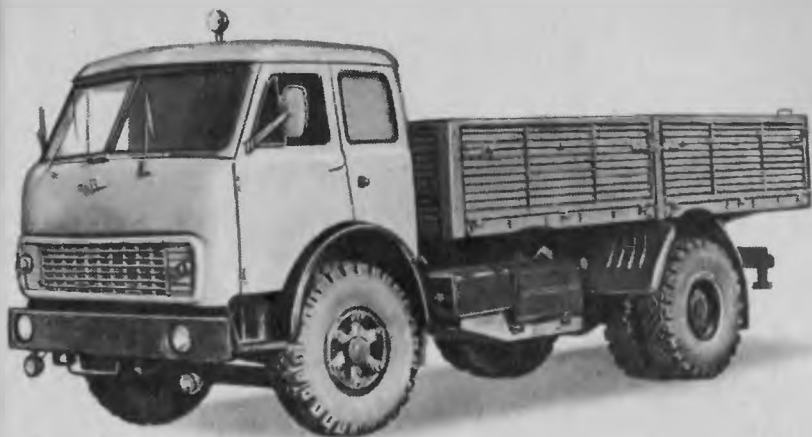
МОСКВА «ТРАНСПОРТ» 1979

	МАЗ-500А	МАЗ-516Б
задний мост		825
поддерживающая ось	—	555
рама	537	1065
кузов	800	1350
кабина		565
колесо в сборе с шиной		125
радиатор		24,5

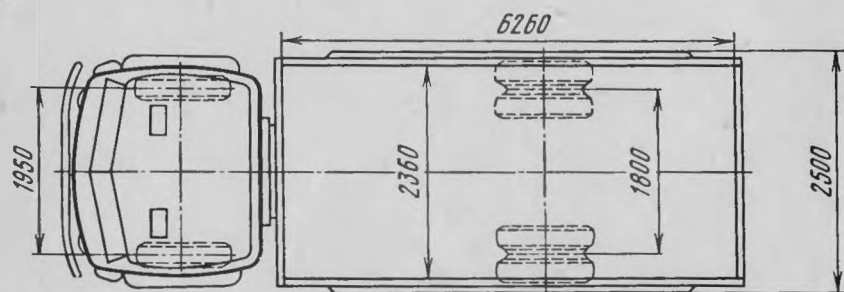
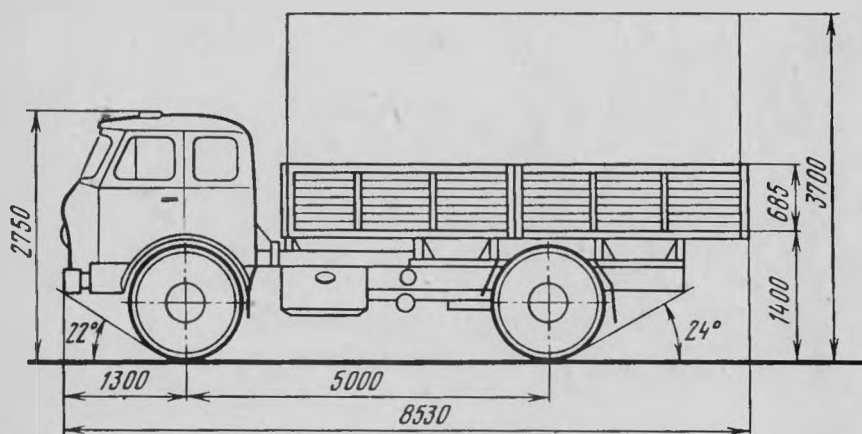
Автомобили МАЗ-5335 и МАЗ-53352 (4×2)

Грузовые автомобили выпускаются Минским автомобильным заводом с 1977 г. Кузов — цельнометаллическая платформа с тремя открывающимися бортами. Кабина — двухместная со спальным местом, цельнометаллическая, расположена над двигателем.

	МАЗ-5335	МАЗ-53352
Грузоподъемность, кг	8 000	8 400
Допустимая масса прицепа, кг	12 000	16 000
Собственная масса, кг	6 725	7 450
В т. ч. на переднюю ось	3 425	4 200
» заднюю »	3 300	3 250
Полная масса, кг	14 950	16 000
В т. ч. на переднюю ось	4 950	6 000
» заднюю »	10 000	10 000
Дорожные просветы, мм:		
под передней осью	270	300
» задней »	270	270
Радиус поворота, м:		
по оси следа внешнего переднего колеса	8,5	11
наружный габаритный	9,5	11,5
Максимальная скорость, км/ч		85
Тормозной путь со скорости 40 км/ч, м	18	19,9
Контрольный расход топлива при скорости 40 км/ч, л/100 км	22	30
Двигатель	ЯМЗ-236, дизельный, четырехтактный, шестицилиндровый, V-образный	ЯМЗ-238Е, дизельный, четырехтактный, восьмицилиндровый, V-образный
Диаметр цилиндра и ход поршня, мм		130×140
Рабочий объем, л	11,15	14,86
Степень сжатия		16,5
Порядок работы цилиндров	1—4—2—5—3—6	1—5—4—2—6—3—7—8
Максимальная мощность, л.с.	180 при 2100 об/мин	265 при 2300 об/мин
Максимальный крутящий момент, кгс·м	68 при 1500 об/мин	90 при 1500 об/мин
ТНВД	шестиплунжерный	восьмиплунжерный
Форсунки		закрытого типа
Электрооборудование		24В
Аккумуляторная батарея		6СТ-182, 2 шт.
Генератор		Г271-А
Реле-регулятор		РР127
Стартер		СТ103



Автомобиль МАЗ-5335



Автомобиль МАЗ-53352

	МАЗ-5335	МАЗ-53352
Сцепление	двухдисковое сухое	
Коробка передач	пятиступенчатая с синхронизаторами на II, III, IV и V передачах	восьмиступенчатая с синхронизаторами на всех передачах переднего хода
Главная передача	двойная: коническая пара со спиральными зубьями и колесные цилиндрические редукторы	
Передаточные числа:		
коробки передач	I—5,26; II—2,90; III—1,52; IV—1,00; V—0,66; З.Х.—5,48	I—8,7; II—4,56; III—3,00; IV—2,13; V—2,90; VI—1,52; VII—1,00; VIII—0,71; З.Х.—8,97
главной передачи	7,73	7,78
Рулевой механизм	винт и гайка, с гидроусилителем, передаточное число 23,6	
Подвеска:		
передняя	на продольных полуэллиптических рессорах, амортизаторы гидравлические телескопические	
задняя	на продольных полуэллиптических рессорах с дополнительными рессорами	
Тормоза:		
рабочий	барабанный на все колеса с отдельным пневматическим приводом	
стояночный	барабанный на трансмиссию с механическим приводом	
вспомогательный	моторный	
Число колес	6+1	
Размер шин	300-508 (11,00-20)	
Давление воздуха в шинах, кгс/см ² :		
передних колес	6,0	
задних »	6,75	
Заправочные объемы, л, и рекомендуемые эксплуатационные материалы:		
топливный бак	200	350
система охлаждения двигателя	дизельное топливо	
» смазки »	—30—вода или антифриз	
воздушный фильтр	24—масло M10B или M10B ₂ —летом, M8B или ДС-8—зимой	
картер коробки передач	сухой со сменным бумажным элементом	
» рулевого механизма	5,5—летом масло МК-22, зимой—МС-14 или ТС-14,5 с присадкой ЭФО	
система гидроусилителя рулевого управления	1,2—масло МТ-16п или ТС-14,5 с присадкой ЭФО	
картер ведущего моста	4,0—масло марки Р	
» колесных передач	11,5—масло ТСп-14 или ТАп-15В	
амортизаторы	3,0 } два по 0,85—масло веретенное АУ	
Масса агрегатов, кг:		
двигатель с оборудованием и сцеплением	980	1385
коробка передач	215	340
карданные валы	41	75

	МАЗ-5335	МАЗ-53352
передний мост		345
задний »		825
рама	537	685
кузов	823	1017
кабина		560
колесо в сборе с шиной		120
радиатор	24,5	29,5

Автомобиль КраЗ-257Б1 (6×4)

Выпускается Кременчугским автомобильным заводом с 1977 г.

Кузов — деревянная платформа с тремя открывающимися бортами (боковые борта сдвоенные). Кабина — трехместная.

С 1965 до 1977 г. выпускался автомобиль КраЗ-257, который отличался от КраЗ-257Б1 в основном отсутствием отдельного привода торможения колес по осям.

Модификация — КраЗ-257С — северный, для работы при температуре до —60°С. Отличается от КраЗ-257 наличием двойного остекления, теплоизоляции кабины и аккумуляторных батарей, шины и резинотехнические изделия изготовлены из морозостойких материалов.

Грузоподъемность, кг	12 000
Допустимая масса прицепа, кг	16 600
Собственная масса, кг	10 285
В т. ч. на переднюю ось	4 130
» тележку	6 155
Полная масса, кг	22 600
В т. ч. на переднюю ось	4 600
» тележку	18 000
Дорожные просветы, м:	
под передней осью	290
» средней и задней осями	290
Радиус поворота, мм:	
по оси следа внешнего переднего колеса	14,0
наружный габаритный	14,7
Максимальная скорость, км/м	68
Тормозной путь со скорости 40 км/ч, м	17,2
Контрольный расход топлива при скорости	
40 км/ч, л/100 км	36
Двигатель	ЯМЗ-238, дизельный четырехтактный, восьмицилиндровый, V-образный
Диаметр цилиндра и ход поршня, мм	130×140
Рабочий объем, л	14,86
Степень сжатия	16,5
Порядок работы цилиндров	1—5—4—2—6—3—7—8
Максимальная мощность, л.с.	240 при 2100 об/мин
Максимальный крутящий момент, кгс·м	90 при 1500 об/мин
ТНВД	восьмиплунжерный
Форсунки	закрытого типа
Электрооборудование	24 В
Аккумуляторная батарея	6СТ-182, 2 шт.
Генератор	Г282-А
Реле-регулятор	РР127
Стартер	СТ103
Сцепление	двухдисковое сухое
Коробка передач	пятиступенчатая с синхронизаторами на II, III, IV и V передачах
Раздаточная коробка	двухступенчатая с межосевым центральным дифференциалом