

Научно-исследовательский институт информации
автомобильной промышленности

(НИИНавтопром)

УДК 629.114.6

Автомобильный каталог

Том I

АВТОМОБИЛИ, АВТОБУСЫ,
ТРОЛЛЕЙБУСЫ

Часть 5



ЛЕГКОВЫЕ
АВТОМОБИЛИ

Москва 1972



ЛЕГКОВОЙ АВТОМОБИЛЬ ЗАЗ-968
"ЗАПОРОЖЕЦ"

Запорожский автомобильный завод "Коммунар"

Начало выпуска 1971 г.

Том 1,

часть 5

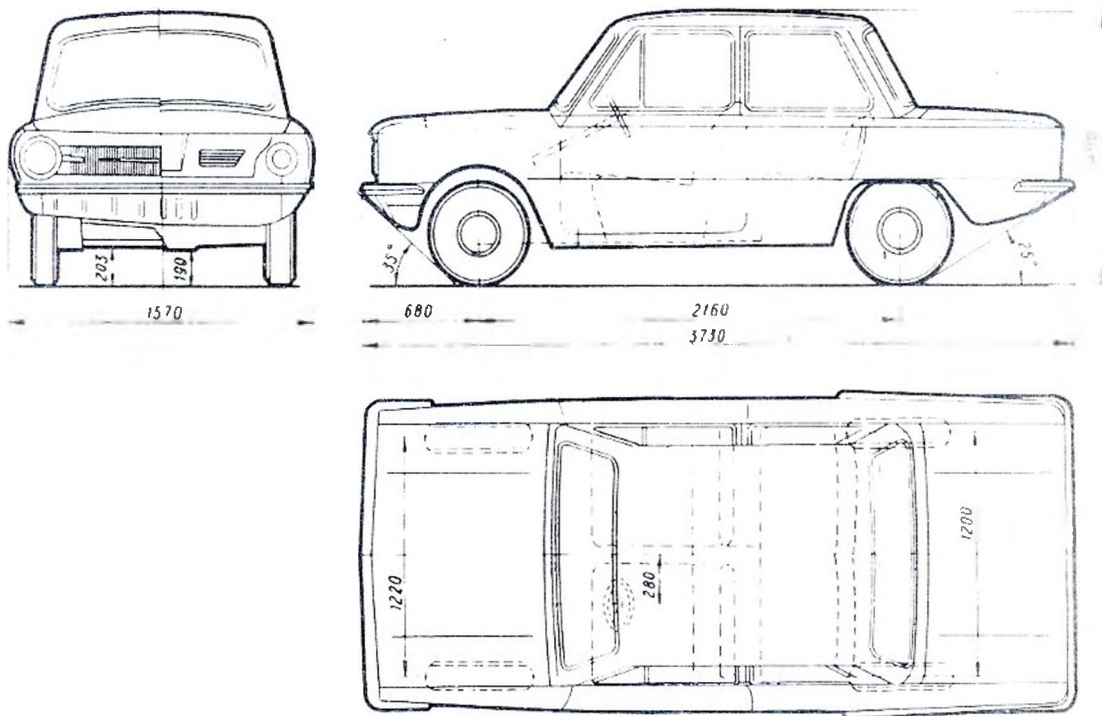
45 1511 2014



| | | | | |
|-------------------|---------------------|----------------|--------------------|----------------------|
| Особо малый класс | Двухдверный "седан" | 4 чел. + 40 кг | 40 л.с. 45 л.с. | 116 км/ч 121 км/ч |
|-------------------|---------------------|----------------|--------------------|----------------------|

Общие данные

| | |
|---|------|
| Число мест | 4 |
| Вес груза в багажнике, кг | 40 |
| Вес, кг: | |
| сухой | 730 |
| снаряженного автомобиля | 780 |
| полный | 1110 |
| передний осевой, % | 40 |
| задний осевой, % | 60 |
| Наименьшее расстояние от поверхности дороги до низших точек автомобиля, мм: | |
| до поперечины крепления силового агрегата | 180 |
| до балки передней подвески | 203 |
| Наименьший радиус поворота, м | 5,5 |



Габаритный радиус поворота, мм:
 внешний (по точке переднего бампера, наиболее удаленной от центра поворота)
 внутренний (по точке заднего крыла, наиболее близкой к центру поворота)
 Наибольшая скорость, км/ч:

5,9

3,5

Двигатель

| | <u>968A</u> | <u>968</u> |
|--|-------------|------------|
| с полной нагрузкой | 121 | 116 |
| с водителем и одним пассажиром | 123 | 118 |
| Время разгона с места до скорости 100 км/ч, сек: | | |
| с полной нагрузкой | 38 | 43 |
| с водителем и одним пассажиром | 33 | 38 |
| Наибольший подъем, преодолеваемый автомобилем, % | | 20 |
| Путь торможения со скорости 50 км/ч, м | | 16 |
| Контрольный расход топлива при скорости 30-40 км/ч, л/100 км | | 5,9 |
| Гарантийный срок службы: | | |
| месяцы | | 12 |
| тыс. км | | 20 |

С и л о в о й а г р е г а т

Силовой агрегат состоит из двигателя воздушного охлаждения, коробки передач и главной передачи с дифференциалом, объединенных в один блок.

Модель MeM3-968 или MeM3-968A

Д в и г а т е л ь

Тип бензиновый, карбюраторный, четырёхтактный
 Расположение клапанов верхнее
 Число и расположение цилиндров 4, V -образное под углом 90°
 Диаметр цилиндра и ход поршня, мм 76x66
 Рабочий объем цилиндров, л 1,197

Двигатель

| | <u>968A</u> | <u>968</u> |
|--|---|------------------------------|
| Степень сжатия | 8,4 | 7,2 |
| Наибольшая мощность, л.с. | 45 при 4400- 4600 об/мин | 40 при 4200- 4400 об/мин |
| Наибольший крутящий момент, кгм | 8,2 при 3000- 3200 об/мин | 7,6 при 2700- 2900 об/мин |
| Наименьший удельный расход топлива, г/л.с.-ч | 240 | 245 |
| Порядок работы цилиндров | 1-2-4-3 | |
| Цилиндры | раздельные, взаимозаменяемые, из чугуна с ребрами охлаждения | |
| Картер коленчатого вала | тоннельного типа, из магниевого сплава | |
| Головки цилиндров | из алюминиевого сплава, съемные, общие для каждой двух цилиндров, взаимозаменяемые | |
| Поршни | из алюминиевого сплава, с двумя компрессионными и одним составным маслосъемным кольцами | |
| Коленчатый вал | литой из чугуна, трехопорный | |
| Распределительный вал | стальной, трехопорный расположен в картере коленчатого вала | |
| Уравновешивающий механизм | вал с противовесом, расположен внутри распределительного вала | |
| <u>Система смазки</u> | комбинированная: под давлением и разбрызгиванием | |
| Масляный насос | шестеренчатый, односекционный | |
| Масляный фильтр | механическая центрифуга с приводом от коленчатого вала | |
| Масляный радиатор | воздушного охлаждения | |
| Система вентиляции картера | закрытая | |

| | |
|----------------------------------|--|
| <u>Система охлаждения</u> | воздушная, принудительная, с осевым вентилятором, работающим на нагнетание |
| Система терморегулирования | автоматическая, заслонками с приводами от термостатов |
| <u>Система питания</u> | |
| Топливный насос | диафрагменный |
| Карбюратор | К-125Б, однокамерный, с падающим потоком |
| Воздухоочиститель | инерционно-масляный, с автоматической регулировкой скорости потока воздуха |
| Впускной трубопровод | из алюминиевого сплава |
| Рекомендуемое топливо | автомобильный бензин АИ-93, автомобильный бензин А-76 (для 968) |
| <u>Система зажигания</u> | батареяная |
| Катушка зажигания | Б1 или Б7-А, с добавочным сопротивлением |
| Распределитель зажигания | Р114-Б, с центробежным и вакуумным автоматами опережения зажигания |
| Свечи зажигания | А6БС |
| <u>Система выпуска газов</u> | |
| Выпускной трубопровод | из четырех стальных труб |
| Глушитель шума выпуска | неразборный |

Т р а н с м и с с и я

| | |
|---|--|
| Сцепление | однодисковое, сухое |
| привод выключения | гидравлический |
| наружный диаметр фрикционных накладок, мм | 180 |
| Коробка передач | механическая, четырехступенчатая, с синхронизаторами включения всех передач переднего хода |
| передаточное число передачи: | |
| первой | 3,80 |
| второй | 2,12 |
| третьей | 1,408 |
| четвертой | 0,984 |
| заднего хода | 4,165 |
| Расположение рычага переключения передач | на полу кузова |
| Главная передача | пара конических шестерен со спиральными зубьями |
| передаточное число | 4,125 |
| Дифференциал | конический, с двумя сателлитами |
| Полуоси | полностью разгруженные, с карданными шарнирами |

Х о д о в а я ч а с т ь

| | |
|-----------------------------------|--|
| Передняя подвеска | независимая, торсионная с дополнительными пружинами на амортизаторах |
| амортизаторы | гидравлические, телескопические |
| Задняя подвеска | независимая, пружинная, с продольно расположенными рычагами |
| амортизаторы | гидравлические, телескопические |
| Колеса | дисковые |
| крепление | на четырех шпильках |
| тип и размер обода | 4 J -13 |
| шины | камерные |
| размер | 5,20-13 |
| расположение запасного колеса.... | в передней части багажника, вертикальное |

Р у л е в о е у п р а в л е н и е

| | |
|------------------------------------|--|
| Рулевой механизм | глобоидальный червяк и двухгребневой ролик |
| передаточное число (среднее) | 17 |
| Рулевое колесо | с двумя спицами и "утопленной" ступицей |
| наружный диаметр, мм | 380 |

Т о р м о з а

| | |
|-------------------------|---|
| Рабочий | барабанного типа, с автоматической регулировкой зазоров между тормозными колодками и барабанами |
| привод | гидравлический |
| диаметр цилиндров, мм: | |
| главного | 22 |
| передних колесных | 22 |
| задних колесных | 19 |
| Стояночный | на колодки тормозов задних колес |
| привод | механический, тросовый |

Э л е к т р о о б о р у д о в а н и е

| | |
|---------------------------------|---|
| Система проводки | однопроводная, отрицательные полюса источников тока соединены с "массой" автомобиля |
| номинальное напряжение, в | 12 |
| Аккумуляторная батарея | 6СТ-42 |
| емкость, а-ч | 42 |
| Генератор | Г502-А, переменного тока, с встроенным выпрямителем |
| номинальная мощность, Вт | 350 |

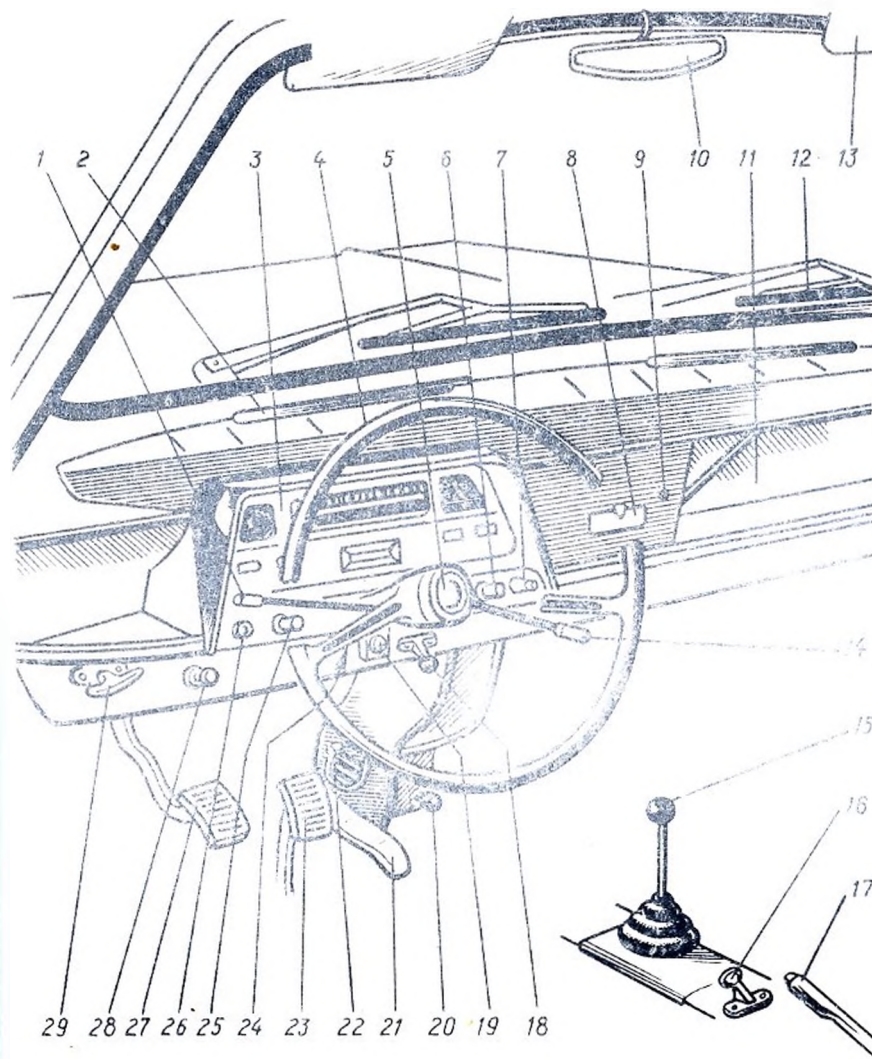
| | |
|--|---|
| Реле-регулятор | РР310-Б, двухэлементный |
| Стартер | СТ354, с электромагнитным тяго- вым реле |
| мощность, л.с. | 0,85 |
| Стеклоочиститель | СЛ226, электрический, двухдеточ- ный, двухскоростной |
| Звуковой сигнал | С 44, электромагнитный, вибрацион- ный, безрупорный |
| Наружное освещение и световая сиг- нализация: | |
| фары | ФГ206, с двухнитевыми лампами |
| подфарники | ПФ -216Б |
| боковые указатели поворотов | УП203 |
| задние фонари | ФП227-А3, двухсекционные |

К у з о в

| | |
|----------------------|--|
| Кузов | закрытый, цельнометаллический, не- суший, типа "двухдверный седан". Передние сиденья раздельные, регу- лируемые в продольном направле- нии, с откидывающимися спинками |
| Оборудование | лепеляшка на панели приборов, ве- шевой ящик, противосолнечные ко- зырьки, внутреннее зеркало, омы- ватель лобового стекла, подлокот- ники |
| Вентиляция | бесквозняжковая, комбинированная |
| естественная | через поворотные и опускающиеся стекла дверей |
| принудительная | через воздухозаборник и вентиля- тор отопителя |
| Отопление | независимым бензиновым отопи- телем |

З а п р а в о ч н ы е е м к о с т и , л

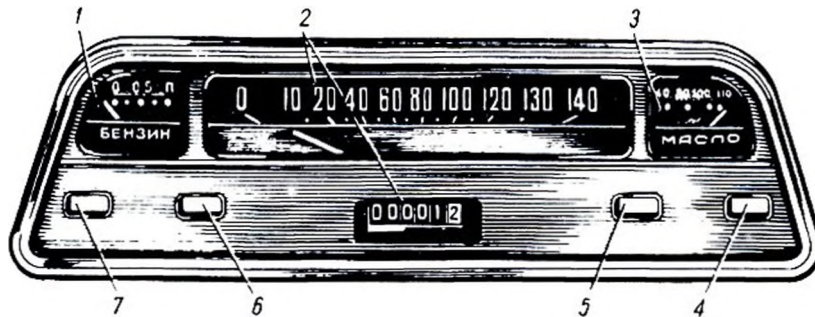
| | |
|---|------|
| Бак для топлива | 30 |
| Система смазки двигателя (включая масляный фильтр) | 3,35 |
| Картер коробки передач (включая главную передачу) | 1,5 |
| Картер рулевого механизма | 0,13 |
| Система гидравлического привода сцепления | 0,8 |
| Система гидравлического привода тормозов | 0,4 |



1 - указатель поворотов; 2 - сопло обдува лобового стекла; 3 - щиток приборов; 4 - рулевое колесо; 5 - кнопка сигнала; 6 - центральный переключатель света; 7 - кнопка включателя стеклоочистителя; 8 - кнопка включения; 9 - фонарь контрольной лампы нормальной работы; 10 - выключатель обогрева; 11 - выключатель заднего вида; 12 - выключатель стеклоподъемника; 13 - противосолнечный козырек; 14 - переключатель света фар; 15 - рычаг переключения коробки передач; 16 - кнопка привода воздушной заслонки карбюратора; 17 - рычаг привода стояночного тормоза; 18 - рычаг привода вентиляционного клапана; 19 - синтетическая спираль лакача масла двигателя; 20 - ручки управления; 21 - кнопки горячего воздуха из отопителя; 22 - педаль привода дроссельной заслонки карбюратора; 23 - педаль рабочего тормоза; 24 - тепловой предохранитель; 25 - кнопка включателя отопителя; 26 - выключатель зажигания и стартера; 27 - педаль выключения сцепления; 28 - кнопка насоса стеклоомывателя; 29 - рукоятка привода запора крышки багажника

О с н о в н ы е д а н н ы е
д л я к о н т р о л я и р е г у л и р о в о к

| | |
|--|--------------|
| Зазоры в механизме привода клапанов | |
| (на холодном двигателе), мм: | |
| для впускных | 0,08 |
| для выпускных | 0,1 |
| Давление масла при номинальном числе оборотов коленчатого вала двигателя и рабочей температуре масла, кг/см ² | не менее 1,2 |
| Температура начала открытия термостата, °С | 77±5 |
| Зазор между контактами прерывателя, мм | 0,35–0,45 |
| Зазор между электродами свечей зажигания, мм | 0,6–0,75 |
| Свободный ход педали сцепления, мм | 34–46 |
| Давление воздуха в шинах, кг/см ² : | |
| передних колес | 1,2–1,3 |
| задних колес | 1,6–1,7 |



1 – указатель уровня топлива; 2 – спидометр с суммарным счетчиком пройденного автомобилем расстояния; 3 – указатель температуры масла; 4 – контрольная лампа включения дальнего света фар; 5 – контрольная лампа аварийного давления масла; 6 – контрольная лампа работы генератора; 7 – контрольная лампа указателя поворотов

Составитель В.Л. Берак
 Научный редактор И.А. Алексеевский
 Технические редакторы: А.Л. Янцова, Т.П. Сафонова
 Корректор Г.И. Нилова

Т-07436

Подписано в печать 9/У1 1972 г.

Формат 84x108 1/16

Печ.л. 0,5

Усл.печ.л. 0,82

Уч.-изд.л. 0,42

Тираж 4000 экз.

Изд. № 251

Зак. № 266

Цена 8 коп.

НИИНавтопром. Москва, Е-264, Верхне-Первомайская ул., д. 47, корп. 11
 Лаборатория НИИНавтопрома



ЛЕГКОВОЙ АВТОМОБИЛЬ ЗАЗ-968А "ЗАПОРОЖЕЦ"

Запорожский автомобильный завод "Коммунар"

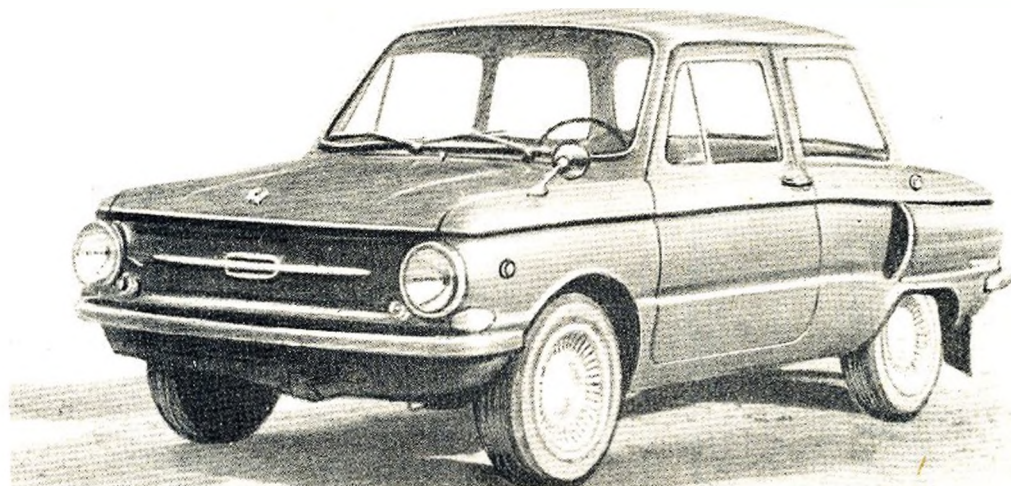
Начало выпуска 1974 г.

ТУ 37.001.460-74

Дополнение

Т о м 1,
часть 5

45 1411 2120



Особо малый
класс

Двухдверный
седан

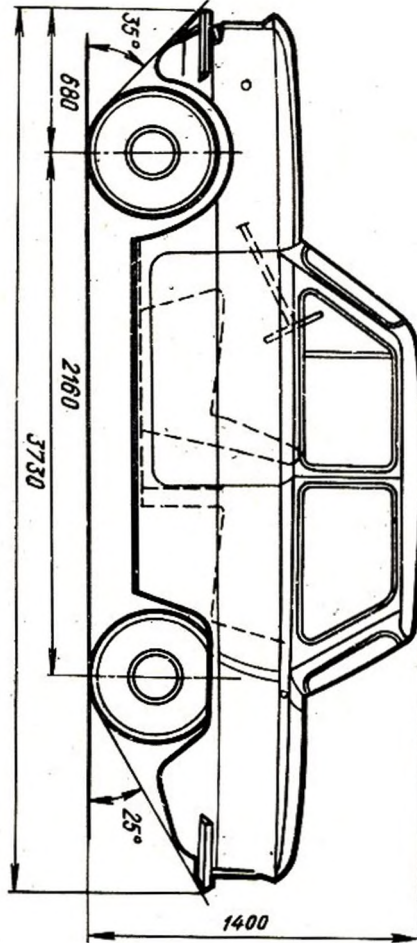
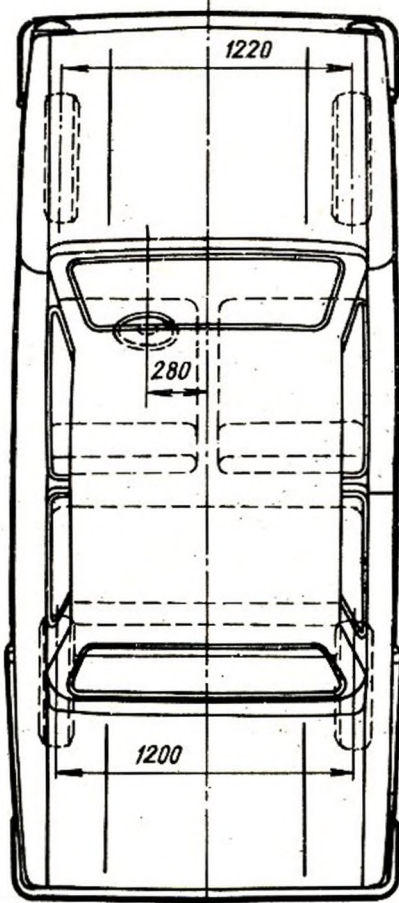
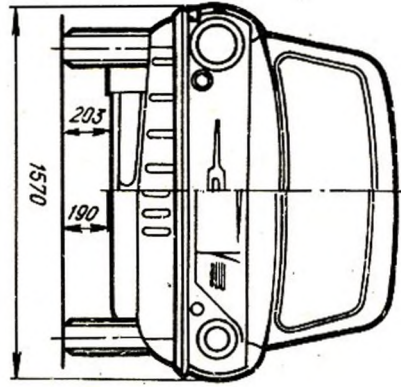
4 чел. + 40 кг

45 л.с.
или 40 л.с.

121 км/ч
116 км/ч

Общие данные

| | |
|--|------|
| Число мест | 4 |
| Масса груза в багажнике, кг | 40 |
| Масса, кг: | |
| сухого автомобиля | 770 |
| снаряженного автомобиля | 840 |
| на переднюю ось | 340 |
| на заднюю ось | 500 |
| полная | 1160 |
| на переднюю ось | 470 |
| на заднюю ось | 690 |
| Наименьшее расстояние от поверхности до- | |
| роги до низших точек автомобиля, мм: | |
| до поперечины крепления двигателя | 190 |
| до нижней трубы торсиона | 203 |



| | | |
|---|-------------|------------|
| Наименьший радиус поворота, м | 5,5 | |
| Габаритный радиус поворота, м: | | |
| внешний (по точке переднего бампера, наиболее удаленной от центра пово- рота) | 5,9 | |
| внутренний (по точке заднего крыла, наиболее близкой к центру поворота) ... | 3,5 | |
| Наибольшая скорость, км/ч: | Двигатель | |
| | <u>968А</u> | <u>968</u> |
| Наибольшая скорость, км/ч: | | |
| с полной нагрузкой | 121 | 116 |
| с водителем и одним пассажиром | 123 | 118 |
| Время разгона с места до скорости | | |
| 100 км/ч, с: | | |
| с полной нагрузкой | 38 | 43 |
| с водителем и одним пассажиром | 33 | 38 |
| Наибольший подъем, преодолеваемый авто- мобилем, % | 20 | |
| Путь торможения со скорости 80 км/ч, м | 43,2 | |
| Контрольный расход топлива при скорости 30-40 км/ч, л/100 км | 5,9 | |
| Гарантийный срок службы: | | |
| месяцы | 12 | |
| тыс. км | 20 | |

Силовой агрегат

Силовой агрегат состоит из двигателя воздушного охлаждения, сцепления, коробки передач и главной передачи с дифференциалом, объединенных в один блок.

Модель МеМЗ-968А или по требованию за-
казчика МеМЗ-968

Двигатель

| | | |
|---|---|-----|
| Тип | бензиновый, карбюраторный, 4-такт- ный | |
| Расположение клапанов | верхнее | |
| Число и расположение цилиндров | 4, V-образное, под углом | 90° |
| Диаметр цилиндра и ход поршня, мм | 76x66 | |
| Рабочий объем цилиндров, л | 1,197 | |

Модель

| | | |
|--------------------------------|-----------------------------|-----------------------------|
| | <u>968А</u> | <u>968</u> |
| Степень сжатия | 8,4 | 7,2 |
| Наибольшая мощность, л.с. | 45 при 4400- 4600 об/мин | 40 при 4200- 4400 об/мин |

Модель

968А

968

| | | |
|---|---|------------------------------|
| Наибольший крутящий момент, кгс·м | 8,2 при 3000- 3200 об/мин | 7,6 при 2700- 2900 об/мин |
| Наименьший удельный расход топлива, г/л.с.·ч | 240 | 245 |
| Порядок работы цилиндров | 1-2-4-3 | |
| Цилиндры | раздельные, взаимозаменяемые из чугуна, с ребрами охлаждения тоннельного типа, из магниевого сплава | |
| Картер коленчатого вала | из алюминиевого сплава, съемные, общие для каждого двух цилиндров, взаимозаменяемые | |
| Головки цилиндров | из алюминиевого сплава, с двумя компрессионными и одним составным малосъемным кольцами | |
| Поршни | литой из чугуна, 3-опорный | |
| Коленчатый вал | стальной, 3-опорный; расположен в картере коленчатого вала | |
| Распределительный вал | вал с противовесом; расположен внутри распределительного вала | |
| Уравновешивающий механизм | комбинированная: под давлением и разбрызгиванием | |
| <u>Система смазки</u> | шестеренчатый, 1-секционный | |
| масляный насос | механическая центрифуга с приводом от коленчатого вала | |
| масляный фильтр | воздушного охлаждения | |
| масляный радиатор | закрытая | |
| <u>Система вентиляции картера</u> | воздушная, принудительная, с осевым вентилятором, работающим на нагнетание | |
| <u>Система охлаждения</u> | автоматическая, заслонками, с приводами от термостатов | |

Система питания

| | |
|----------------------------|--|
| Топливный насос | диафрагменный |
| Карбюратор | К-125Б, 1-камерный, с падающим потоком |
| Воздухоочиститель | инерционно-масляный, с автоматической регулировкой скорости потока воздуха |
| Впускной трубопровод | из алюминиевого сплава |
| Рекомендуемое топливо: | |
| для двигателя 968А | автомобильный бензин АИ-93 |
| для двигателя 968 | автомобильный бензин А-76 |

| | |
|--------------------------------|--|
| <u>Система зажигания</u> | батарейная |
| Катушка зажигания | Б1 или Б7-А, с добавочным сопротивлением |
| Распределитель зажигания | Р114-Б, с центробежным и вакуумным автоматами опережения зажигания |
| Свечи зажигания | А6БС |

Система выпуска газов

| | |
|------------------------------|--------------------------|
| Выпускной газопровод | из четырех стальных труб |
| Глушитель шума выпуска | неразборный |

Трансмиссия

| | |
|---|---|
| Сцепление | 1-дисковое, сухое |
| привод | гидравлический |
| наружный диаметр фрикционных накладок, мм | 190 |
| Коробка передач | механическая, 4-ступенчатая, с синхронизаторами включения всех передач переднего хода |
| передаточные числа передачи: | |
| первой | 3,80 |
| второй | 2,12 |
| третьей | 1,409 |
| четвертой | 0,964 |
| заднего хода | 4,165 |
| Расположение рычага переключения передач | на полу кузова |
| Главная передача | пара конических шестерен со спиральными зубьями |
| передаточное число | 4,125 |
| дифференциал | конический, с двумя сателлитами |
| Полуоси | полностью разгруженные, с карданными шарнирами |

Ходовая часть

| | |
|--------------------------|---|
| Передняя подвеска | независимая, торсионная, с дополнительными пружинами на амортизаторах |
| амортизаторы | гидравлические, телескопические |
| Задняя подвеска | независимая, пружинная, с продольно расположенными рычагами |
| амортизаторы | гидравлические, телескопические |
| Колеса | дисковые |
| крепление | на четырех болтах |
| тип и размер обода | 4J-13 |
| Шины | камерные |

| | |
|-------------------------------------|--|
| размер | 6,15-13 |
| Расположение запасного колеса | в передней части багажника, вертикальное |

Рулевое управление

| | |
|------------------------------------|---|
| Рулевой механизм | глобоидальный червяк и 2-гребневой ролик |
| передаточное число (среднее) | 17 |
| Рулевой вал | травмобезопасный; запирается замком, совмещенным с выключателем зажигания |
| Рулевое колесо | с двумя спицами и "утопленной" ступицей |
| наружный диаметр, мм | 380 |

Тормоза

| | |
|-------------------------|---|
| Рабочий | барабанного типа, с автоматической регулировкой зазоров между тормозными колодками и барабанами |
| привод | гидравлический, отдельный, с сигнализатором выхода из строя систем гидропривода |
| диаметр цилиндров, мм: | |
| главного | 22 |
| передних колесных | 22 |
| задних колесных | 19 |
| Стояночный | на колодки тормозов задних колес |
| привод | механический, тросовый |

Электрооборудование

| | |
|---------------------------------|---|
| Система проводки | 1-проводная; отрицательные полюсы источников тока соединены с "массой" автомобиля |
| номинальное напряжение, В | 12 |
| Аккумуляторная батарея | 6СТ-55 |
| емкость, А.ч | 55 |
| Генератор | Г502-А, переменного тока, с встроенным выпрямителем |
| номинальная мощность, Вт | 350 |
| Регулятор напряжения | РР310-Б, 1-элементный |
| Стартер | СТ354, с электромагнитным тяговым реле |
| мощность, л.с. | 0,85 |
| Стеклоочиститель | СЛ226, электрический, 2-щеточный, 2-скоростной |

| | |
|---|--|
| Звуковой сигнал | С44, электромагнитный, вибрационный, безрупорный |
| Наружное освещение и световая сигнализация: | |
| фары | ФГ206-Е или ФГ206-Ж, с 2-нитевыми лампами |
| подфарники | ПФ247 |
| боковые указатели поворотов | УП241 |
| задние фонари | ФП227-В, 2-секционные |
| фонари освещения номерного знака | ФП249, с двумя лампами |
| световозвращатели | ФП312 |
| фонари освещения дороги при заднем ходе | ФП244 |

Кузов

| | |
|----------------------|--|
| Тип | закрытый, цельнометаллический, несущий, 2-дверный седан; передние сиденья отдельные, регулируемые в продольном направлении и углу наклона спинки, с откидывающимися спинками |
| Оборудование | пепельница на панели приборов, вещевой ящик, противосолнечные козырьки, внутреннее зеркало, омыватель лобового стекла, подлокотники |
| Вентиляция | бесквозняковая, комбинированная |
| естественная | через поворотные и опускающиеся стекла дверей |
| принудительная | через воздухозаборник и вентилятор отопителя |
| Отопление | независимым бензиновым отопителем |

Заправочные емкости, л

| | |
|--|------|
| Бак для топлива | 40 |
| Система смазки двигателя (включая масляный радиатор) | 3,35 |
| Воздушный фильтр | 0,2 |
| Картер коробки передач (включая главную передачу) | 1,5 |
| Картер рулевого механизма | 0,13 |
| Система гидравлического привода сцепления | 0,3 |
| Система гидравлического привода тормозов | 0,4 |

Основные данные для контроля и регулировок

| | |
|--|--------------|
| Зазоры в механизме привода клапанов (на холодном двигателе), мм: | |
| для впускных | 0,08 |
| для выпускных | 0,1 |
| Давление в масляной системе двигателя при номинальном числе оборотов коленча- того вала и температуре масла 80°C, кгс/см ² | не менее 1,2 |
| Температура начала открытия термо- стата, °C | 77±5 |
| Зазор между контактами прерывателя, мм | 0,35-0,45 |
| Зазор между электродами свечей зажига- ния, мм | 0,6-0,75 |
| Свободный ход педали сцепления, мм | 26-38 |
| Давление воздуха в шинах колес, кгс/см ² : | |
| передних | 1,2-1,3 |
| задних | 1,6-1,7 |

Т-02904

Тираж 3000 экз.

Изд. № 1090

Формат 84x108 1/16

Печ. л. 0,5

Усл. печ. л. 0,82 Уч.-изд. л. 0,41

Зак. 25

Цена 4 коп.

Лаборатория НИИНавтопрома



ЛЕГКОВОЙ АВТОМОБИЛЬ ЗАЗ-968АВ "ЗАПОРОЖЕЦ"

Запорожский автомобильный завод "Коммунар"

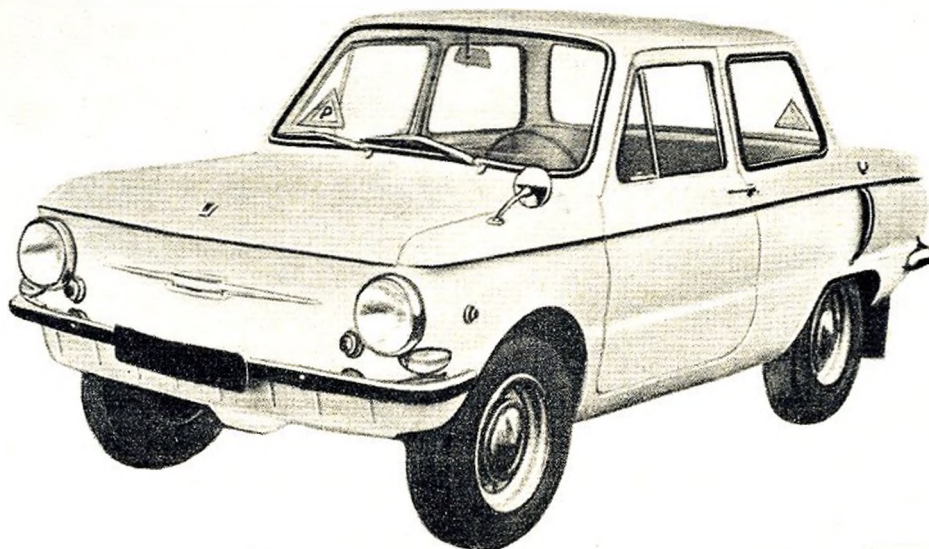
Начало выпуска 1974 г.

ТУ 37.001.406-73

Дополнение

Том 1,
часть 5

45 1416 2130



Особо малый
класс

Двухдверный
седан

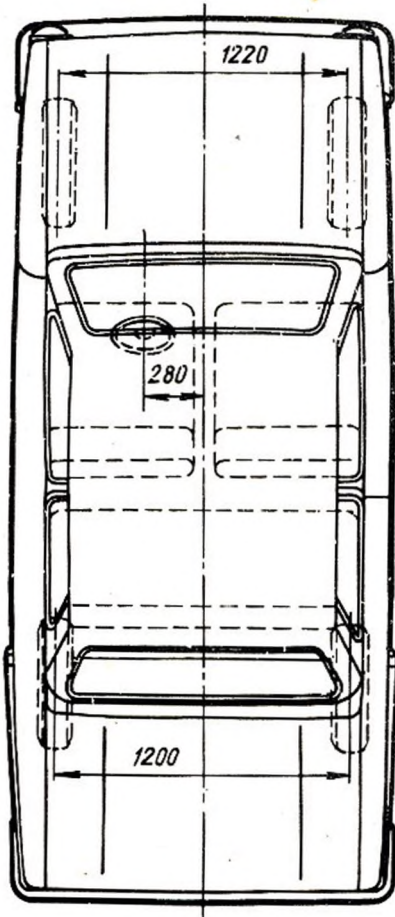
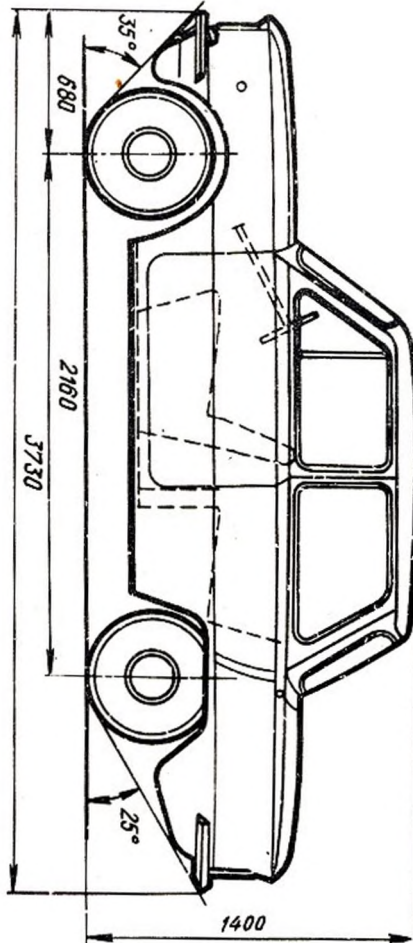
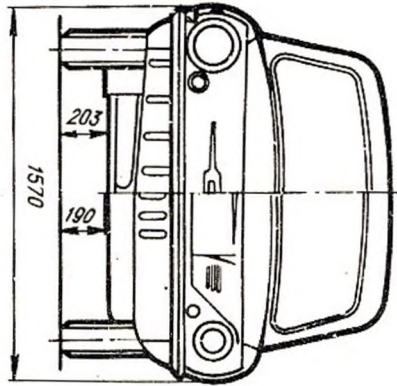
4 чел. + 40 кг

40 л.с.

116 км/ч

Общие данные

| | |
|--|------|
| Число мест | 4 |
| Масса груза в багажнике, кг | 40 |
| Масса, кг: | |
| сухого автомобиля | 780 |
| снаряженного автомобиля | 850 |
| на переднюю ось | 344 |
| на заднюю ось | 506 |
| полная | 1170 |
| на переднюю ось | 474 |
| на заднюю ось | 696 |
| Наименьшее расстояние от поверхности дороги до низших точек автомобиля, мм: | |
| до поперечины крепления двигателя | 190 |
| до нижней трубы торсиона | 203 |



| | |
|--|-----|
| Наименьший радиус поворота, м | 5,5 |
| Габаритный радиус поворота, м: | |
| внешний (по точке переднего бампера, наиболее удаленной от центра поворо- та) | 5,9 |
| внутренний (по точке воздухозаборни- ка, наиболее близкой к центру пово- рота) | 3,5 |
| Наибольшая скорость, км/ч: | |
| с полной нагрузкой | 116 |
| с водителем и одним пассажиром | 118 |
| Время разгона с места до скорости 100 км/ч, с: | |
| с полной нагрузкой | 43 |
| с водителем и одним пассажиром | 38 |
| Наибольший подъем, преодолеваемый авто- мобилем, % | 20 |
| Путь торможения со скорости 50 км/ч, м | 16 |
| Контрольный расход топлива при скорости 30-40 км/ч, л/100 км | 5,9 |
| Гарантийный срок службы: | |
| месяцы | 12 |
| тыс. км | 20 |

Силовой агрегат

Силовой агрегат состоит из двигателя воздушного охлаждения, сцепления, ко-робки передач и главной передачи с дифференциалом, объединенных в один блок.

Двигатель

| | |
|---|--|
| Модель | MeM3-968 |
| Тип | бензиновый, карбюраторный, 4-такт- ный |
| Расположение клапанов | верхнее |
| Число и расположение цилиндров | 4, V-образное, под углом 90° |
| Диаметр цилиндра и ход поршня, мм | 76x66 |
| Рабочий объем цилиндров, л | 1,197 |
| Степень сжатия | 7,2 |
| Наибольшая мощность, л.с. | 40 при 4200-4400 об/мин |
| Наибольший крутящий момент, кгс·м | 7,6 при 2700-2900 об/мин |
| Наименьший удельный расход топли- ва, г/л.с.·ч | 270 |
| Порядок работы цилиндров | 1-2-4-3 |
| Цилиндры | раздельные, взаимозаменяемые, из чугуна, с ребрами охлаждения |
| Картер коленчатого вала | тоннельного типа, из магниевого сплава |
| Головки цилиндров | из алюминиевого сплава, съемные, об- |

| | |
|---|---|
| Поршни | шие для каждого двух цилиндров, взаимозаменяемые |
| Коленчатый вал | из алюминиевого сплава, с двумя компрессионными и одним составным маслосъемным кольцами |
| Распределительный вал | литой из чугуна, 3-опорный стальной, 3-опорный; расположен в картере коленчатого вала |
| Уравновешивающий механизм | вал с противовесом; расположен внутри распределительного вала |
| <u>Система смазки</u> | комбинированная: под давлением и разбрызгиванием |
| масляный насос | шестеренчатый, 1-секционный |
| масляный фильтр | механическая центрифуга с приводом от коленчатого вала |
| масляный радиатор | воздушного охлаждения |
| <u>Система вентиляции картера</u> | закрытая |
| <u>Система охлаждения</u> | воздушная, принудительная, с осевым вентилятором, работающим на нагнетание |
| <u>Система терморегулирования</u> | автоматическая, заслонками, с приводом от термостатов |

Система питания

| | |
|--|--|
| Топливный насос | диафрагменный |
| Карбюратор | К-127, 1-камерный, с падающим потоком |
| управление дроссельной заслонкой карбюратора | рычагами, установленными на рулевом колесе |
| Воздухоочиститель | инерционно-масляный, с автоматической регулировкой скорости потока воздуха |
| Впускной трубопровод | из алюминиевого сплава |
| Рекомендуемое топливо | автомобильный бензин А-76 |
| <u>Система зажигания</u> | батарейная |
| Катушка зажигания | Б1 или Б7-А, с добавочным сопротивлением |
| Распределитель зажигания | Р114-Б, с центробежным и вакуумным регуляторами опережения зажигания |
| Свечи зажигания | АВУС |

Система выпуска газов

| | |
|------------------------------|-------------------------------------|
| Выпускной газопровод | из четырех стальных труб, разборный |
| Глушитель шума выпуска | неразборный |

Трансмиссия

| | |
|--|---|
| Сцепление | сухое, 1-дисковое |
| привод | гидравлический |
| управление | педалью или ручным рычагом |
| диаметр ведомого диска, мм | 190 |
| Коробка передач | механическая, 4-ступенчатая, с синхронизаторами включения всех передач переднего хода |
| передаточные числа передачи: | |
| первой | 3,80 |
| второй | 2,12 |
| третьей | 1,409 |
| четвертой..... | 0,964 |
| заднего хода | 4,165 |
| Расположение рычага переключения передач | на тоннели кузова |
| Главная передача | пара конических шестерен со спиральными зубьями |
| передаточное число | 4,125 |
| дифференциал | конический, с двумя сателлитами |
| Полуоси | полностью разгруженные, с карданными шарпирами |

Ходовая часть

| | |
|-------------------------------------|---|
| Передняя подвеска | независимая, рычажно-торсионная, с дополнительными пружинами на амортизаторах |
| амортизаторы | гидравлические, 2-стороннего действия, телескопические |
| Задняя подвеска | независимая, пружинная, с продольно расположенными рычагами |
| амортизаторы | гидравлические, 2-стороннего действия, телескопические |
| Колеса | дисковые |
| крепление | на четырех шпильках |
| тип и размер обода | 4J-13 |
| Шины | диагональные, камерные |
| размер | 6.15-13 |
| Расположение запасного колеса | в передней части багажника, вертикальное |

Рулевое управление

| | |
|------------------------------------|--|
| Рулевой механизм | глобоидальный червяк и 2-гребневой ролик |
| передаточное число (среднее) | 17 |
| Рулевая трапеция | передняя, 3-звенная, с маятниковым рычагом |

| | |
|----------------------------|--|
| Рулевой вал | с энергопоглощающим элементом |
| Рулевое колесо | с двумя спицами, кнопкой сигнала и рычагами привода дроссельной заслонки |
| наружный диаметр, мм | 400 |

Тормоза

| | |
|-------------------------|---|
| Рабочий | барабанного типа, с автоматической регулировкой зазоров между тормозными колодками и барабанами |
| привод | гидравлический |
| управление | педалью или ручное, рычагом, расположенным справа от водителя |
| диаметры цилиндров, мм: | |
| главного | 19 |
| передних колесных | 22 и 19 |
| задних колесных | 19 |
| Стояночный | на колодки тормозов задних колес |
| привод | механический, тросовый |

Электрооборудование

| | |
|---|--|
| Система проводки | 1-проводная; отрицательный полюс аккумуляторной батареи соединен с "массой" автомобиля через выключатель "массы" |
| номинальное напряжение, В | 12 |
| Аккумуляторная батарея | 6СТ-45 или 6СТ-55 |
| емкость, А.ч | 45 или 55 |
| Генератор | Г502-А, переменного тока, с встроенным выпрямителем |
| номинальная мощность, Вт | 350 |
| Регулятор напряжения | РР310-Б, 1-элементный |
| Стартер | СТ354, с электромагнитным тяговым реле |
| мощность, л.с. | 0,6 |
| Стеклоочиститель | СЛ226, электрический, 2-щеточный, 2-скоростной |
| Звуковой сигнал | С44, электромагнитный, вибрационный, безрупорный |
| Наружное освещение и световая сигнализация: | |
| фары | ФГ206-Е или ФГ206-Ж, с 2-нитевыми лампами |
| подфарники | ПФ247 |
| боковые указатели поворотов | УП241 |
| задние фонари | ФП227-В, 2-секционные |
| фонарь освещения номерного знака | ФП249 |

фонари освещения дороги при заднем
ходе

ФП244

Кузов

| | |
|----------------------|--|
| Тип | закрытый, цельнометаллический, не- сущий, 2-дверный седан; передние сиденья отдельные, регулируемые в продольном направлении, с откиды- вающимися спинками |
| Оборудование | пепельница на панели приборов, веще- вой ящик, противосолнечные козырь- ки, внутреннее зеркало, омыватель лобового стекла, подлокотники |
| Вентиляция | бесквозняковая, комбинированная |
| естественная | через поворотные и опускающиеся стекла дверей |
| принудительная | через воздухозаборник и вентилятор отопителя |
| Отопление | независимым бензиновым отопителем |

Заправочные емкости, л

| | |
|---|---------|
| Бак для топлива | 40 |
| Система смазки двигателя (включая мас- ляный радиатор) | 3,75 |
| Воздушный фильтр | 0,2 |
| Картер коробки передач (включая главную передачу) | 1,5 |
| Картер рулевого механизма | 0,13 |
| Система гидравлического привода сцепле- ния | 0,3 |
| Система гидравлического привода тормо- зов | 0,4 |
| Амортизаторы: | |
| передние | 0,185x2 |
| задние | 0,230x2 |

Основные данные для контроля и регулировок

| | |
|---|--------------|
| Зазоры в механизме привода клапанов (на холодном двигателе), мм: | |
| для впускных | 0,08 |
| для выпускных | 0,1 |
| Давление масла при 3000 об/мин колен- чатого вала двигателя и температуре масла 80°C, кгс/см ² | не менее 2,0 |
| Температура начала открытия термоста- та, °C | 80±5 |

| | |
|--|-------------|
| Зазор между контактами прерывателя, мм | 0,35-0,45 |
| Зазор между электродами свечей зажигания, мм | 0,6-0,75 |
| Усилие на рычаге рабочего тормоза при торможении на горизонтальном участке сухой дороги с твердым покрытием со скорости 70 км/ч, кгс | не более 35 |
| Давление воздуха в шинах колес, кгс/см ² : | |
| передних | 1,2-1,3 |
| задних | 1,6-1,7 |

Т-04171

Тираж 3000 экз.

Изд. № 1090

Формат 84x108 1/16 .

Печ. л. 0,5

Усл. печ. л. 0,82

Уч.-изд. л. 0,42

Зак. 25

Цена 4 коп.

Лаборатория НИИ Автопрома



ЛЕГКОВОЙ АВТОМОБИЛЬ ЗАЗ-968АВ2 "ЗАПОРОЖЕЦ"

Запорожский автомобильный завод "Коммунар"

Начало выпуска 1974 г.

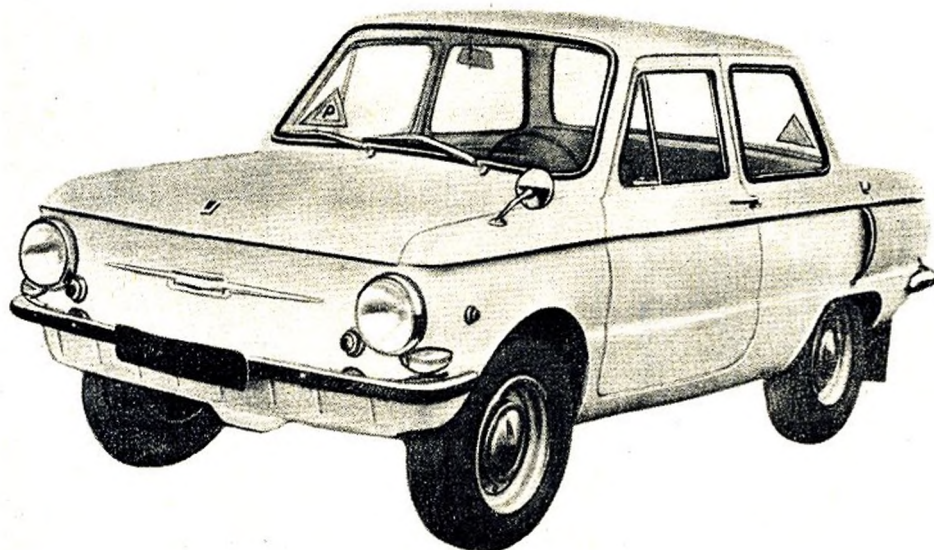
ТУ 37.001.407-73

Дополнение

Том 1,

часть 5

45 1416 2132



Особо малый
класс

Двухдверный
седан

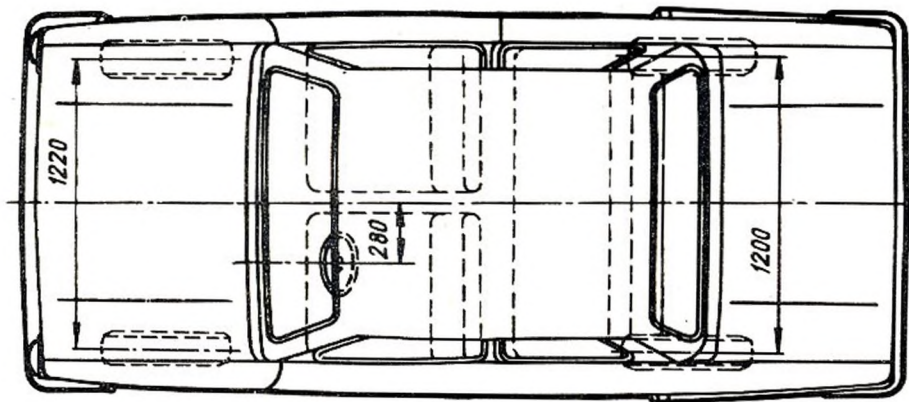
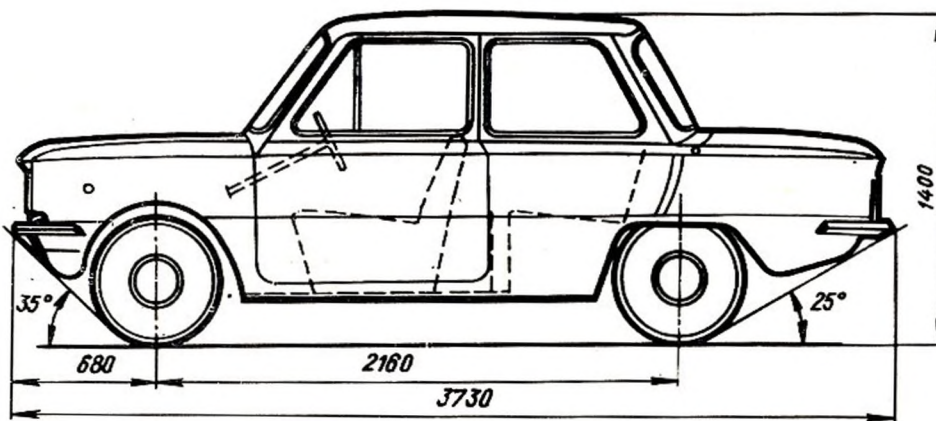
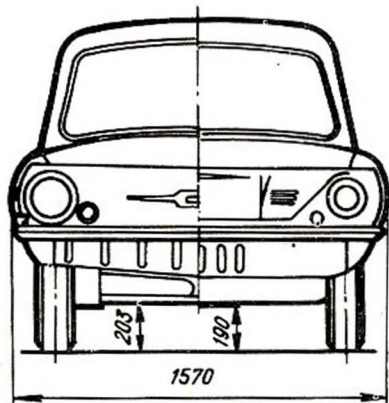
4 чел. + 40 кг

40 л.с.

116 км/ч

Общие данные

| | |
|--|------|
| Число мест | 4 |
| Масса груза в багажнике, кг | 40 |
| Масса, кг: | |
| сухого автомобиля | 778 |
| снаряженного автомобиля | 848 |
| на переднюю ось | 343 |
| на заднюю ось | 505 |
| полная | 1168 |
| на переднюю ось | 473 |
| на заднюю ось | 695 |
| Наименьшее расстояние от поверхности до- | |
| роги до низших точек автомобиля, мм: | |
| до поперечины крепления двигателя | 190 |
| до нижней трубы торсиона | 203 |



| | |
|--|-----|
| Наименьший радиус поворота, м | 5,5 |
| Габаритный радиус поворота, м: | |
| внешний (по точке переднего бампера, наиболее удаленной от центра поворо- та) | 5,9 |
| внутренний (по точке воздухозаборни- ка, наиболее близкой к центру поворо- та) | 3,5 |
| Наибольшая скорость, км/ч: | |
| с полной нагрузкой | 116 |
| с водителем и одним пассажиром | 118 |
| Время разгона с места до скорости 100 км/ч, с: | |
| с полной нагрузкой | 43 |
| с водителем и одним пассажиром | 38 |
| Наибольший подъем, преодолеваемый авто- мобилем, % | 20 |
| Путь торможения со скорости 50 км/ч, м | 16 |
| Контрольный расход топлива при скорости 30-40 км/ч, л/100 км | 5,9 |
| Гарантийный срок службы: | |
| месяцы | 12 |
| тыс. км | 20 |

Силовой агрегат

Силовой агрегат состоит из двигателя воздушного охлаждения, сцепления, ко-робки передач и главной передачи с дифференциалом, объединенных в один блок.

Двигатель

| | |
|---|--|
| Модель | MeM3-968 |
| Тип | бензиновый, карбюраторный, 4-такт- ный |
| Расположение клапанов | верхнее |
| Число и расположение цилиндров | 4, V-образное, под углом 90° |
| Диаметр цилиндра и ход поршня, мм | 76x66 |
| Рабочий объем цилиндров, л | 1,197 |
| Степень сжатия | 7,2 |
| Наибольшая мощность, л.с. | 40 при 4200-4400 об/мин |
| Наибольший крутящий момент, кгс·м | 7,6 при 2700-2900 об/мин |
| Наименьший удельный расход топли- ва, г/(л.с.·ч) | 270 |
| Порядок работы цилиндров | 1-2-4-3 |
| Цилиндры | раздельные, взаимозаменяемые, из чугуна, с ребрами охлаждения |
| Картер коленчатого вала | тоннельного типа, из магниевого сплава |
| Головки цилиндров | из алюминиевого сплава, съемные, об- |

| | |
|---|---|
| Поршни | шие для каждого двух цилиндров, взаимозаменяемые |
| Коленчатый вал | из алюминиевого сплава, с двумя компрессионными и одним составным маслосъемным кольцами |
| Распределительный вал | литой из чугуна, 3-опорный стальной, 3-опорный; расположен в картере коленчатого вала |
| Уравновешивающий механизм | вал с противовесом; расположен внутри распределительного вала |
| <u>Система смазки</u> | комбинированная: под давлением и разбрызгиванием |
| масляный насос | шестеренчатый, 1-секционный |
| масляный фильтр | механическая центрифуга с приводом от коленчатого вала |
| масляный радиатор | воздушного охлаждения |
| <u>Система вентиляции картера</u> | закрытая |
| <u>Система охлаждения</u> | воздушная, принудительная, с осевым вентилятором, работающим на нагнетание |
| <u>Система терморегулирования</u> | автоматическая, заслонками, с приводом от термостатов |

Система питания

| | |
|--|--|
| Топливный насос | диафрагменный |
| Карбюратор | К-127, 1-камерный, с падающим потоком |
| управление дроссельной заслонкой карбюратора | рычагами, установленными на рулевом колесе |
| Воздухоочиститель | инерционно-масляный, с автоматической регулировкой скорости потока воздуха |
| Впускной трубопровод | из алюминиевого сплава |
| Рекомендуемое топливо | автомобильный бензин А-76 |
| <u>Система зажигания</u> | батарейная |
| Катушка зажигания | Б-1 или Б7-А, с добавочным сопротивлением |
| Распределитель зажигания | Р114-Б, с центробежным и вакуумным регуляторами опережения зажигания |
| Свечи зажигания | А6УС |

Система выпуска газов

| | |
|------------------------------|-------------------------------------|
| Выпускной газопровод | из четырех стальных труб, разборный |
| Глушитель шума выпуска | неразборный |

Трансмиссия

| | |
|--|--|
| Сцепление | сухое, 1-дисковое |
| привод | гидравлический |
| управление | педалью под правую или левую ногу |
| диаметр ведомого диска, мм | 190 |
| Коробка передач | механическая, 4-ступенчатая, с синхронизаторами: включения всех передач переднего хода |
| передаточные числа передачи: | |
| первой | 3,80 |
| второй | 2,12 |
| третьей | 1,409 |
| четвертой | 0,964 |
| заднего хода | 4,165 |
| Расположение рычага переключения передач | на тоннели кузова |
| Главная передача | пара конических шестерен со спиральными зубьями |
| передаточное число | 4,125 |
| дифференциал | конический, с двумя сателлитами |
| Полуоси | полностью разгруженные, с карданными шарнирами |

Ходовая часть

| | |
|-------------------------------------|---|
| Передняя подвеска | независимая, рычажно-торсионная, с дополнительными пружинами на амортизаторах |
| амортизаторы | гидравлические, 2-стороннего действия, телескопические |
| Задняя подвеска | независимая, пружинная, с продольно расположенными рычагами |
| амортизаторы | гидравлические, 2-стороннего действия, телескопические |
| Колеса | дисковые |
| крепление | на четырех шпильках |
| тип и размер обода | 4J-13 |
| Шины | диагональные, камерные |
| размер | 6.15-13 |
| Расположение запасного колеса | в передней части багажника, вертикальное |

Рулевое управление

| | |
|------------------------------------|--|
| Рулевой механизм | глобоидальный червяк и 2-гребневой ролик |
| передаточное число (среднее) | 17 |
| Рулевая трапеция | передняя, 3-звенная, с маятниковым рычагом |

| | |
|----------------------------|--|
| Рулевой вал | с энергопоглощающим элементом |
| Рулевое колесо | с двумя спицами, кнопкой сигнала и рычагами экселератора |
| наружный диаметр, мм | 400 |

Тормоза

| | |
|-------------------------|---|
| Рабочий | барабанного типа, с автоматической регулировкой зазоров между тормозными колодками и барабанами |
| привод | гидравлический |
| управление | ручное, рычагом, расположенным справа от водителя |
| диаметр цилиндров, мм: | |
| главного | 19 |
| передних колесных | 22 и 19 |
| задних колесных | 19 |
| Стояночный | на колодки тормозов задних колес |
| привод | механический, тросовый |

Электрооборудование

| | |
|---|--|
| Система проводки | 1-проводная; отрицательный полюс аккумуляторной батареи соединен с "массой" автомобиля через выключатель "массы" |
| номинальное напряжение, В | 12 |
| Аккумуляторная батарея | 6СТ-45 или 6СТ-55 |
| емкость, А.ч | 45 или 55 |
| Генератор | Г502-А, переменного тока, с встроенным выпрямителем |
| номинальная мощность, Вт | 350 |
| Регулятор напряжения | РР310-Б, 1-элементный |
| Стартер | СТ354, с электромагнитным тяговым реле |
| мощность, л.с. | 0,6 |
| Стеклоочиститель | СЛ226, электрический, 2-щеточный, 2-скоростной |
| Звуковой сигнал | С44, электромагнитный, вибрационный, безрупорный |
| Наружное освещение и световая сигнализация: | |
| фары | ФГ206-Е или ФГ206-Ж, с 2-нитевыми лампами |
| подфарники | ГФ247 |
| боковые указатели поворотов | УП241 |
| задние фонари | ФП227-В, 2-секционные |
| фонари освещения номерного знака | ФП249 |
| фонари освещения дороги при заднем ходе | ФП231 |
| световозвращатели | ФП312 |

Кузов

| | |
|----------------------|--|
| Тип | закрытый, цельнометаллический, несущий, 2-дверный седан; передние сиденья отдельные, регулируемые в продольном направлении, с откидывающимися спинками |
| Оборудование | пепельница на панели приборов, вещевой ящик, противосолнечные козырьки, внутреннее зеркало, омыватель лобового стекла, подлокотники |
| Вентиляция | бесквозняковая, комбинированная |
| естественная | через поворотные и опускающиеся стекла дверей |
| принудительная | через воздухозаборник и вентилятор отопителя |
| Отопление | независимым бензиновым отопителем |

Заправочные емкости

| | |
|--|---------|
| Бак для топлива | 40 |
| Система смазки двигателя (включая масляный радиатор) | 3,75 |
| Воздушный фильтр | 0,2 |
| Картер коробки передач (включая главную передачу) | 1,5 |
| Картер рулевого механизма | 0,13 |
| Система гидравлического привода сцепления | 0,3 |
| Система гидравлического привода тормозов | 0,4 |
| Амортизаторы: | |
| передние | 0,185x2 |
| задние | 0,230x2 |

Основные данные для контроля и регулировок

| | |
|---|--------------|
| Зазоры в механизме привода клапанов (на холодном двигателе), мм: | |
| для впускных | 0,08 |
| для выпускных | 0,1 |
| Давление масла при 3000 об/мин коленчатого вала двигателя и температуре масла 80°C, кгс/см ² | не менее 2,0 |
| Температура начала открытия термостата, °C | 80±5 |
| Зазор между контактами прерывателя, мм | 0,35-0,45 |
| Зазор между электродами свечей зажигания, мм | 0,6-0,75 |

Усилие на рычаге рабочего тормоза при
торможении на горизонтальном участке
сухой дороги с твердым покрытием со
скорости 50 км/ч, кгс

не более 35

Давление воздуха в шинах колес, кгс/см²:

передних

1,2-1,3

задних

1,6-1,7

Г-02904

Формат 84x108 1/16

Зак. 25

Тираж 3000 экз.

Печ. л. 0,5 Усл. печ. л. 1,02

Изд. № 1090

Уч.-изд. л. 0,41

Цена 4 коп.

Лаборатория НИИНавтопрома



ЛЕГКОВОЙ АВТОМОБИЛЬ ЗАЗ-968Б
"ЗАПОРОЖЕЦ"

Запорожский автомобильный завод "Коммунар"
(производственное объединение "Запорожец")

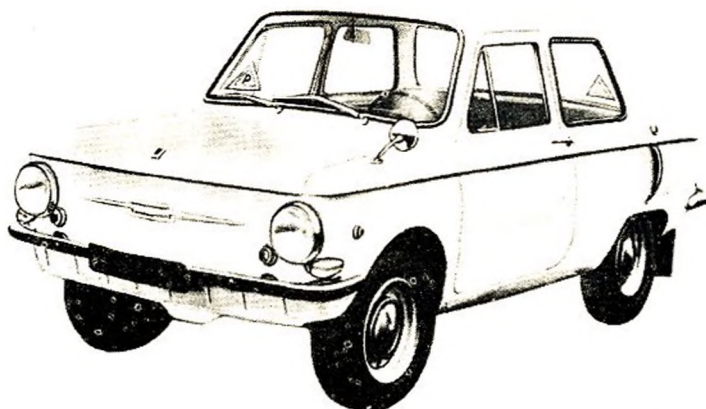
Т о м 1,
часть 5

Лист 5.01.032

Начало выпуска 1973 г.

ТУ 37.001.295-72

45 1416 2110



Особо малый
класс

Двухдверный
седан

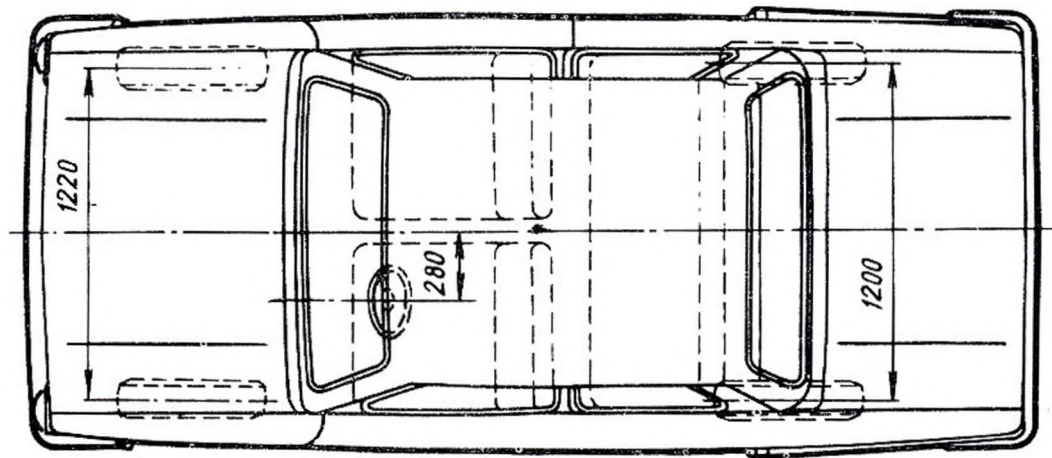
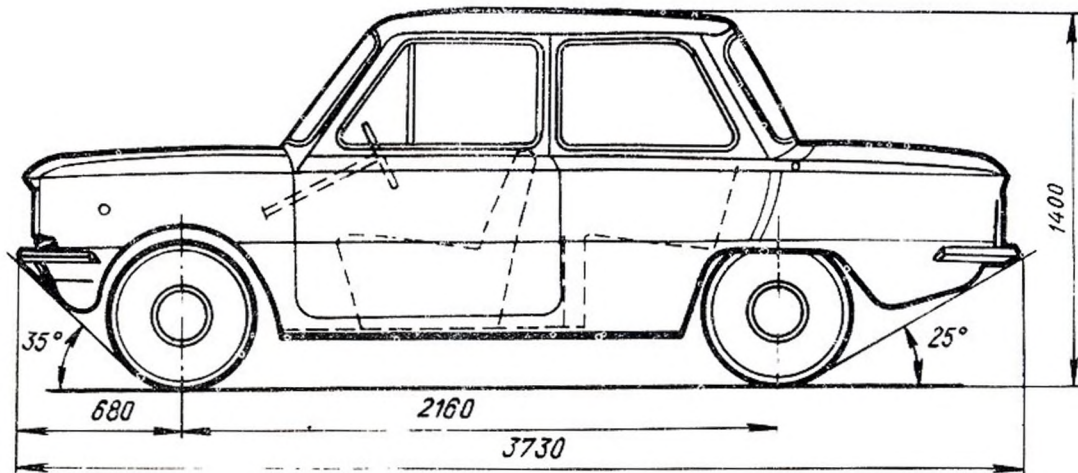
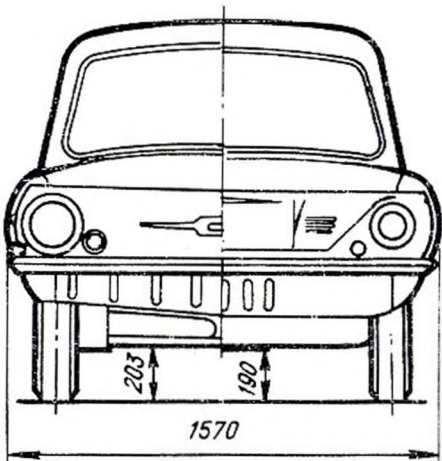
4 чел. + 40 кг

27 л.с.

98 км/ч

Общие данные

| | |
|---|------|
| Число мест | 4 |
| Масса груза в багажнике, кг | 40 |
| Масса, кг: | |
| сухого автомобиля | 730 |
| снаряженного автомобиля | 790 |
| полная | 1110 |
| Распределение массы на дорогу, кг: | |
| снаряженного автомобиля: | |
| через переднюю ось | 320 |
| через задний мост | 470 |
| полной: | |
| через переднюю ось | 450 |
| через задний мост | 660 |
| Наименьшее расстояние от поверхно- сти дороги до низших точек автомо- биля, мм: | |



| | |
|---|-----|
| до поперечины крепления двигателя | 190 |
| до нижней трубы торсиона | 203 |
| Наименьший радиус поворота, м | 5,5 |
| Габаритный радиус поворота, м: | |
| внешний (по точке переднего бампера, наиболее удаленной от центра поворота) | 5,9 |
| внутренний (по точке воздухозаборника, наиболее близкой к центру поворота) | 3,5 |
| Наибольшая скорость, км/ч: | |
| с полной нагрузкой | 98 |
| с водителем и одним пассажиром | 100 |
| Время разгона с места до скорости 80 км/ч, с: | |
| с полной нагрузкой | 40 |
| с водителем и одним пассажиром | 35 |
| Наибольший подъем, преодолеваемый автомобилем, % | 20 |
| Путь торможения со скорости 50 км/ч, м | 16 |
| Контрольный расход топлива при скорости 30-40 км/ч, л/100 км | 5,9 |
| Гарантийный срок службы: | |
| месяцы | 12 |
| тыс. км | 20 |

Силовой агрегат

Силовой агрегат состоит из двигателя воздушного охлаждения, сцепления, коробки передач и главной передачи с дифференциалом, объединенных в один блок.

Двигатель

| | |
|--|--|
| Модель | MeM3-966AP |
| Тип | бензиновый, карбюраторный, четырех- тактный |
| Расположение клапанов | верхнее |
| Число и расположение цилиндров | 4, V-образное, под углом 90° |
| Диаметр цилиндра и ход поршня, мм | 72x54,5 |
| Рабочий объем цилиндров, л | 0,887 |
| Степень сжатия | 6,5 |
| Наибольшая мощность, л.с. | 27 при 4000-4200 об/мин |
| Наибольший крутящий момент, кгс·м | 5,3 при 2800-3000 об/мин |
| Наименьший удельный расход топлива, г/л.с.·ч | 275 |
| Порядок работы цилиндров | 1-3-4-2 |

| | |
|--|--|
| Цилиндры | раздельные, взаимозаменяемые, из чугуна, с ребрами охлаждения |
| Картер коленчатого вала | тоннельного типа, из магниевого сплава |
| Головки цилиндров | из алюминиевого сплава, съемные, общие для каждого двух цилиндров, взаимозаменяемые |
| Поршни | из алюминиевого сплава, с двумя компрессионными и одним составным масляесъемным кольцами |
| Коленчатый вал | литой из чугуна, трехопорный |
| Распределительный вал | стальной, двухопорный; расположен в картере коленчатого вала |
| Уравновешивающий механизм | вал с противовесом; расположен внутри распределительного вала |
| <u>Система смазки</u> | комбинированная; под давлением и разбрызгиванием |
| масляный насос | шестеренчатый, односекционный |
| масляный фильтр | механическая центрифуга с приводом от коленчатого вала |
| масляный радиатор | воздушного охлаждения |
| <u>Система вентиляции картера</u> | открытая |
| <u>Система охлаждения</u> | воздушная, принудительная, с осевым вентилятором, работающим на разрежение |
| <u>Система терморегулирования</u> | автоматическая, заслонкой, с приводом от термостата |
| <u>Система питания</u> | принудительная |
| Топливный насос | диафрагменный |
| Карбюратор | К-125, однокамерный, с падающим потоком |
| управление дроссельной заслонкой карбюратора | рычагами, установленными на рулевом колесе |
| Воздухоочиститель | инерционно-масляный, с автоматической регулировкой скорости потока воздуха |
| Выпускной трубопровод | из алюминиевого сплава |
| Рекомендуемое топливо | автомобильный бензин А-76, А-72 |
| <u>Система зажигания</u> | батареяная |
| Катушка зажигания | Б-115В, с добавочным сопротивлением |
| Распределитель зажигания | Р-114, с вентробежным и вакуумным регуляторами опережения зажигания |
| Свечи зажигания | АВУС |

Система выпуска газов

| | |
|------------------------------|-------------------------------------|
| Выпускной газопровод | из четырех стальных труб, разборный |
| Глушитель шума выпуска | неразборный |

Трансмиссия

| | |
|-----------------|--|
| Сцепление | электромагнитное, порошковое, автоматическое |
|-----------------|--|

| | |
|--|--|
| Коробка передач | механическая, четырехступенчатая, с синхронизаторами включения второй, третьей и четвертой передач |
| передаточные числа передачи: | |
| первой | 3,73 |
| второй | 2,29 |
| третьей | 1,39 |
| четвертой | 0,964 |
| заднего хода | 1,76 |
| Расположение рычага переключения передач | на полу кузова |
| Главная передача | пара конических шестерен со спиральными зубьями |
| передаточное число | 4,63 |
| дифференциал | конический, с двумя сателлитами |
| Полуоси | полностью разгруженные, с карданными шарнирами |

Ходовая часть

| | |
|-------------------------------------|---|
| Передняя подвеска | независимая, рычажно-торсионная, с дополнительными пружинами на амортизаторах |
| амортизаторы | гидравлические, двустороннего действия, телескопические |
| Задняя подвеска | независимая, пружинная, с продольно расположенными рычагами |
| амортизаторы | гидравлические, двустороннего действия, телескопические |
| Колеса | дисковые |
| крепление | на четырех шпильках |
| тип и размер обода | 4J-13 |
| Шины..... | диагональные, камерные |
| размер | 6.15-13 |
| Расположение запасного колеса | в передней части багажника, вертикальное |

Рулевое управление

| | |
|------------------------------|--|
| Рулевой механизм | глобоидальный червяк и двухгребневой ролик |
| передаточное число (среднее) | 17 |
| Рулевая трапеция | передняя, трехзвенная, с маятниковым рычагом |
| Рулевой вал | с энергопоглощающим элементом |
| Рулевое колесо | с двумя спицами, кнопкой сигнала и рычагами привода дроссельной заслонки |
| наружный диаметр, мм | 400 |

Тормоза

| | |
|-------------------------|---|
| Рабочий | барабанного типа, с автоматической регулировкой зазоров между тормозными колодками и барабанами |
| привод | гидравлический |
| управление | педалью или ручное, рычагом, расположенным справа от водителя |
| диаметры цилиндров, мм: | |
| главного | 19 |
| передних колесных | 22 и 19 |
| задних колесных | 19 |
| Стояночный | на колодки тормозов задних колес |
| привод | механический, тросовый |

Электрооборудование

| | |
|---|--|
| Система проводки | однопроводная; отрицательный полюс аккумуляторной батареи соединен с "массой" автомобиля через выключатель "массы" |
| номинальное напряжение, В | 12 |
| Аккумуляторная батарея | 6СТ-45 или 6СТ-55 |
| емкость, А·ч | 45 или 55 |
| Генератор | Г-502А, переменного тока, со встроенным выпрямителем |
| номинальная мощность, Вт | 350 |
| Регулятор напряжения | РР-310Б, одноэлементный |
| Стартер | СТ-354Б, с электромагнитным тяговым реле |
| мощность, л.с. | 0,6 |
| Стеклоочиститель | СЛ-226, электрический, двухщеточный, двухскоростной |
| Звуковой сигнал | С-44, электромагнитный, вибрационный, безрупорный |
| Наружное освещение и световая сигнализация: | |
| фары | ФГ-105Е, с двухнитевыми лампами |
| подфарники | ПФ-247 |
| боковые указатели поворотов | УП-241 |
| задние фонари | ФП-227В, двухсекционные |
| фонарь освещения номерного знака | ФП-249 |
| световозвращатели | ФП-312 |

Кузов

| | |
|-----------|--|
| Тип | закрытый, цельнометаллический, несущий, двухдверный седан; передние сиденья - отдельные, регулируемые в продольном направлении, с откидывающимися спинками |
|-----------|--|

| | |
|----------------------|---|
| Оборудование | пепельница на панели приборов, вешевой ящик, противосолнечные козырьки, внутреннее зеркало, омыватель лобового стекла, подлокотники |
| Вентиляция | бесквозняковая, комбинированная |
| естественная | через поворотные и опускающиеся стекла дверей |
| принудительная | через воздухозаборник и вентилятор отопителя |
| Отопление | независимое, бензиновым отопителем |

Заправочные емкости, л

| | |
|--|---------|
| Бак для топлива | 40 |
| Система смазки двигателя (включая масляный радиатор) | 2,8 |
| Воздушный фильтр | 0,2 |
| Картер коробки передач (включая главную передачу) | 1,5 |
| Картер рулевого механизма | 0,13 |
| Система гидравлического привода тормозов | 0,4 |
| Амортизаторы: | |
| передние | 0,185x2 |
| задние | 0,230x2 |

Основные данные для контроля и регулировок

| | |
|--|--------------|
| Зазоры в механизме привода клапанов (на холодном двигателе), мм: | |
| для впускных | 0,08 |
| для выпускных | 0,1 |
| Давление масла при 3000 об/мин коленчатого вала двигателя и температуре масла 80°C, кгс/см ² | не менее 1,2 |
| Температура начала открытия термостата, °C | 77±5 |
| Зазор между контактами прерывателя, мм | 0,35-0,45 |
| Зазор между электродами свечей зажигания, мм | 0,6-0,75 |
| Усилие на рычаге рабочего тормоза при торможении на горизонтальном участке сухой дороги с твердым покрытием со скорости 70 км/ч, кгс | не более 35 |
| Давление воздуха в шинах колес, кгс/см ² : | |
| передних | 1,3-1,4 |
| задних | 1,6-1,7 |

Составитель И.А. Алексеевский

Г-04974

Формат 84x108 1/16 Печ. л. 0,5 Усл. печ. л. 0,84 Уч-изд.л. 0,18
Тираж 5270 экз. Изд. № 521 Зак. 516 Цена 2 коп.

НИИНавтопром. 105264, Москва, ул. В. Первомайская, дом 47, корп. 11
Лаборатория НИИНавтопрома



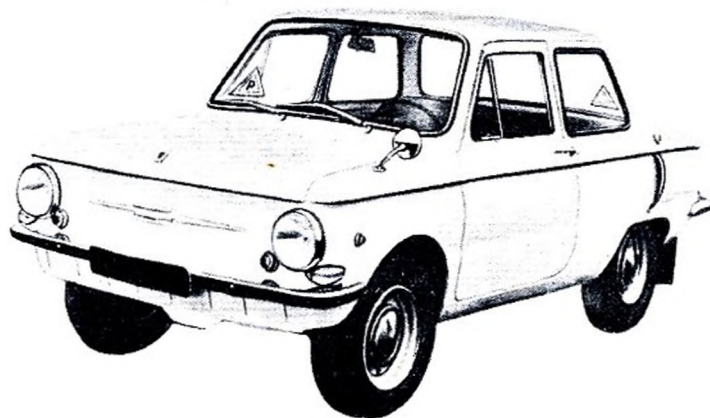
ЛЕГКОВОЙ АВТОМОБИЛЬ ЗАЗ-968Б2
"ЗАПОРОЖЕЦ"

Запорожский автомобильный завод "Коммунар"
(производственное объединение "Запорожец")

Начало выпуска 1973 г. ТУ 37.001.296-72

Т о м 1,
часть 5
Лист 5.01.033

45 1416 2112



Особо малый
класс

Двухдверный
седан

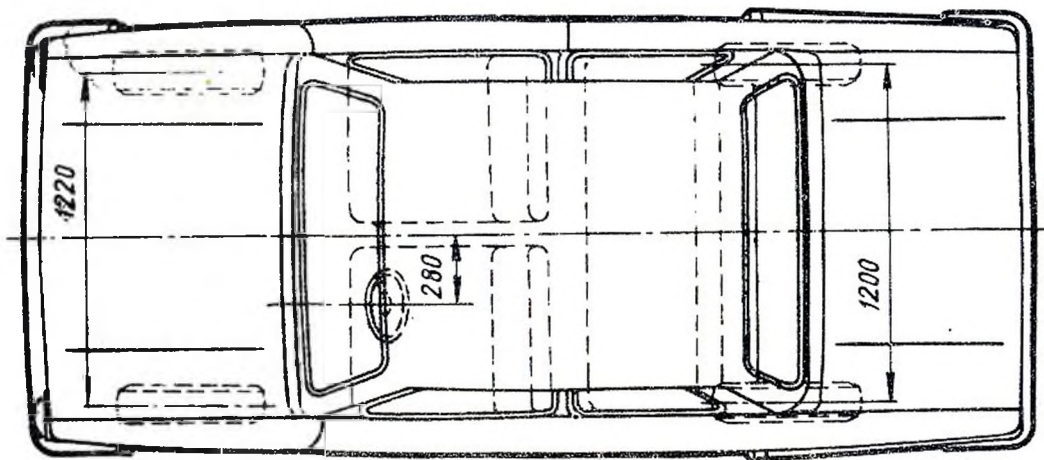
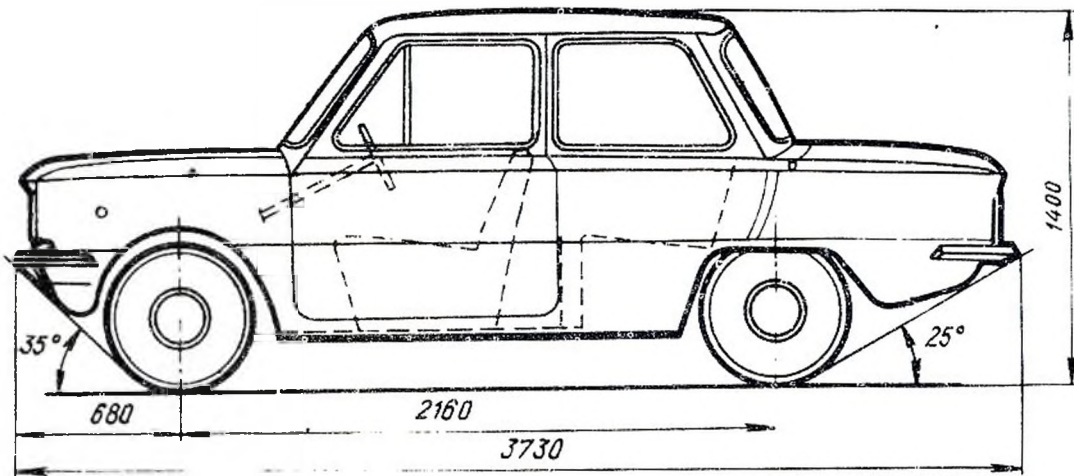
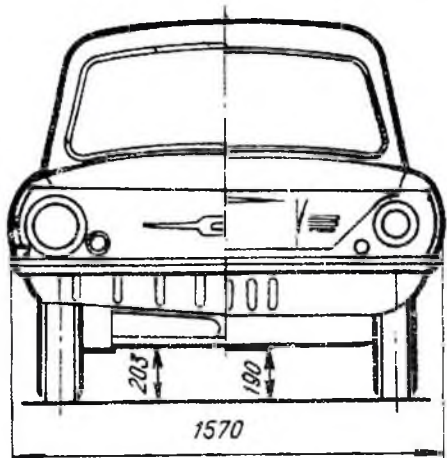
4 чел. + 40 кг

27 л.с.

98 км/ч

Общие данные

| | |
|---|------|
| Число мест | 4 |
| Масса груза в багажнике, кг | 40 |
| Масса, кг: | |
| сухого автомобиля | 730 |
| снаряженного автомобиля | 790 |
| полной | 1110 |
| Распределение массы на дорогу, кг: | |
| снаряженного автомобиля: | |
| через переднюю ось | 320 |
| через задний мост | 470 |
| полной: | |
| через переднюю ось | 450 |
| через задний мост | 660 |
| Наименьшее расстояние от поверх- ности дороги до низших точек авто- мобиля, мм: | |



| | |
|---|-----|
| до поперечины крепления двигателя | 190 |
| до нижней трубы торсиона | 203 |
| Наименьший радиус поворота, м | 5,5 |
| Габаритный радиус поворота, м: | |
| внешний (по точке переднего бампера, наиболее удаленной от центра поворота) | 5,9 |
| внутренний (по точке воздухозаборника, наиболее близкой к центру поворота) | 3,5 |
| Наибольшая скорость, км/ч: | |
| с полной нагрузкой | 98 |
| с водителем и одним пассажиром | 100 |
| Время разгона с места до скорости 80 км/ч, с: | |
| с полной нагрузкой | 40 |
| с водителем и одним пассажиром | 35 |
| Наибольший подъем, преодолеваемый автомобилем, % | 20 |
| Путь торможения со скорости 50 км/ч, м | 16 |
| Контрольный расход топлива при скорости 30-40 км/ч, л/100 км | 5,9 |
| Гарантийный срок службы: | |
| месяцы | 12 |
| тыс. км | 20 |

Силовой агрегат

Силовой агрегат состоит из двигателя воздушного охлаждения, сцепления, коробки передач и главной передачи с дифференциалом, объединенных в один блок.

Двигатель

| | |
|--|---|
| Модель | MeM3-966B |
| Тип | бензиновый, карбюраторный, четырех- тактный |
| Расположение клапанов | верхнее |
| Число и расположение цилиндров | 4, V-образное, под углом 90° |
| Диаметр цилиндра и ход поршня, мм | 72x54,5 |
| Рабочий объем цилиндров, л | 0,887 |
| Степень сжатия | 6,5 |
| Номинальная мощность, л.с. | 27 при 4000-4200 об/мин |
| Наибольший крутящий момент, кгс·м | 5,3 при 2800-3000 об/мин |
| Наименьший удельный расход топлива, г/л.с.·ч | 275 |
| Порядок работы цилиндров | 1-3-4-2 |
| Цилиндры | раздельные, взаимозаменяемые, из чугуна, с ребрами охлаждения |

| | |
|--|---|
| Картер коленчатого вала | тоннельного типа, из магниевом сплава |
| Головки цилиндров | из алюминиевого сплава, съемные, общие для каждого двух цилиндров, взаимозаменяемые |
| Поршни | из алюминиевого сплава, с двумя компрессионными и одним составным масляесъемными кольцами |
| Коленчатый вал | литой из чугуна, трехопорный |
| Распределительный вал | стальной, двухопорный; расположен в картере коленчатого вала |
| Уравновешивающий механизм | вал с противовесом; расположен внутри распределительного вала |
| <u>Система смазки</u> | комбинированная: под давлением и разбрызгиванием |
| масляный насос | шестеренчатый, односекционный |
| масляный фильтр | механическая центрифуга с приводом от коленчатого вала |
| масляный радиатор | воздушного охлаждения |
| <u>Система вентиляции картера</u> | открытая |
| <u>Система охлаждения</u> | воздушная, принудительная, с осевым вентилятором, работающим на разрежение |
| <u>Система терморегулирования</u> | автоматическая, заслонкой, с приводом термостата |
| <u>Система питания</u> | принудительная |
| Топливный насос | диафрагменный |
| Карбюратор | К-125, однокамерный, с падающим потоком |
| управление дроссельной заслонкой карбюратора | рычагами, установленными на рулевом колесе |
| Воздухоочиститель | инерционно-масляный, с автоматической регулировкой скорости потока воздуха |
| Впускной трубопровод | из алюминиевого сплава |
| Рекомендуемое топливо | автомобильный бензин А-76, А-72 |
| <u>Система зажигания</u> | батареяная |
| Катушка зажигания | Б-115В, с добавочным сопротивлением |
| Распределитель зажигания | Р-114, с центробежным и вакуумным регуляторами опережения зажигания |
| Свечи зажигания | АБУС |

Система выпуска газов

| | |
|------------------------------|-------------------------------------|
| Выпускной газопровод | из четырех стальных труб, разборный |
| Глушитель шума выпуска | неразборный |

Трансмиссия

| | |
|-----------------|---------------------|
| Сцепление | сухое, однодисковое |
|-----------------|---------------------|

| | |
|--|--|
| привод | механический |
| управление | педалью под правую или левую ногу |
| диаметр ведомого диска, мм | 170 |
| Коробка передач | механическая, четырехступенчатая, с синхронизаторами включения второй, третьей и четвертой передач |
| передаточные числа передачи: | |
| первой | 3,73 |
| второй | 2,29 |
| третьей | 1,39 |
| четвертой | 0,964 |
| заднего хода | 4,76 |
| Расположение рычага переключения передач | на полу кузова |
| Главная передача | пара конических шестерен со спиральными зубьями |
| передаточное число | 4,63 |
| дифференциал | конический, с двумя сателлитами |
| Полуоси | полностью разгруженные, с карданными шарнирами |

Ходовая часть

| | |
|-------------------------------------|---|
| Передняя подвеска | независимая, рычажно-торсионная, с дополнительными пружинами на амортизаторах |
| амортизаторы | гидравлические, двустороннего действия, телескопические |
| Задняя подвеска | независимая, пружинная, с продольно расположенными рычагами |
| амортизаторы | гидравлические, двустороннего действия, телескопические |
| Колеса | дисковые |
| крепление | на четырех шпильках |
| тип и размер обода | 4J-13 |
| Шины | диагональные, камерные |
| размер | 6.15-13 |
| Расположение запасного колеса | в передней части багажника, вертикальное |

Рулевое управление

| | |
|------------------------------------|--|
| Рулевой механизм | глобоидальный червяк и двухгребневой ролик |
| передаточное число (среднее) | 17 |
| Рулевая трапеция | передняя, трехзвенная, с маятниковым рычагом |
| Рулевой вал | с энергопоглощающим элементом |
| Рулевое колесо | с двумя спицами, кнопкой сигнала и рычагами акселератора |

наружный диаметр, мм 400

Тормоза

Рабочий барабанного типа, с автоматической регулировкой зазоров между тормозными колодками и барабанами
 привод гидравлический
 управление ручное, рычагом, расположенным справа от водителя
 диаметр цилиндров, мм:
 главного 19
 передних колесных 22 и 19
 задних колесных 19
 Стояночный на колодки тормозов задних колес
 привод механический, тросовый

Электрооборудование

Система проводки однопроводная; отрицательный полюс аккумуляторной батареи соединен с "массой" автомобиля через выключатель "массы"
 номинальное напряжение, В 12
 Аккумуляторная батарея 6СТ-45 или 6СТ-55
 емкость, А·ч 45 или 55
 Генератор Г-502А, переменного тока, со встроенным выпрямителем
 номинальная мощность, Вт 350
 Регулятор напряжения РР-310Б, одноэлементный
 Стартер СТ-354Б, с электромагнитным тяговым реле
 мощность, л.с. 0,6
 Стеклоочиститель СЛ-226, электрический, двухщеточный, двухскоростной
 Звуковой сигнал С-44, электромагнитный, вибрационный, безрупорный
 Наружное освещение и световая сигнализация:
 фары ФГ-10Б, с двухнитевыми лампами
 подфарники ПФ-247
 боковые указатели поворотов УП-241
 задние фонари ФП-227В, двухсекционные
 фонари освещения номерного знака ФП-249
 световозвращатели ФП-312

Кузов

| | |
|----------------------|---|
| Тип | закрытый, цельнометаллический, несущий, двухдверный седан; передние сиденья – раздельные, регулируемые в продольном направлении, с откидывающимися спинками |
| Оборудование | пепельница на панели приборов, вещевой ящик, противосолнечные козырьки, внутреннее зеркало, омыватель лобового стекла, подлокотники |
| Вентиляция | бессквозняковая, комбинированная |
| естественная | через поворотные и опускающиеся стекла дверей |
| принудительная | через воздухозаборник и вентилятор отопителя |
| Отопление | независимым бензиновым отопителем |

Заправочные емкости, л

| | |
|--|---------|
| Бак для топлива | 40 |
| Система смазки двигателя (включая масляный радиатор) | 2,8 |
| Воздушный фильтр | 0,2 |
| Картер коробки передач (включая главную передачу) | 1,5 |
| Картер рулевого механизма | 0,13 |
| Система гидравлического привода сцепления | 0,3 |
| Система гидравлического привода тормозов | 0,4 |
| Амортизаторы: | |
| передние | 0,185x2 |
| задние | 0,230x2 |

Основные данные для контроля и регулировок

| | |
|---|--------------|
| Зазоры в механизме привода клапанов (на холодном двигателе), мм: | |
| для впускных | 0,08 |
| для выпускных | 0,1 |
| Давление масла при 3000 об/мин коленчатого вала двигателя и температуре масла 80°C, кгс/см ² | не менее 1,2 |
| Температура начала открытия термостата, °C | 77±5 |
| Зазор между контактами прерывателя, мм | 0,35–0,45 |
| Зазор между электродами свечей зажигания, мм | 0,6–0,75 |

Усилие на рычаге рабочего тормоза
при торможении на горизонтальном
участке сухой дороги с твердым
покрытием со скорости 50 км/ч, кгс

не более 35

Давление воздуха в шинах ко-
лес, кгс/см²:

передних

1,3-1,4

задних

1,6-1,7

Составитель И.А. Алексеевский

Т-04974

Формат 84x108 1/16 Печ. л. 0,625 Усл. печ. л. 1,05 Уч.-изд.л. 0,48
Тираж 5270 экз. Изд. № 521 Зак. 576 Цена 4 коп.

НИИНавтопром. 105264, Москва, ул. В. Первомайская, дом 47, корп. 11
Лаборатория НИИНавтопрома



ЛЕГКОВОЙ АВТОМОБИЛЬ ЗАЗ-968Р "ЗАПОРОЖЕЦ"

Дополнение

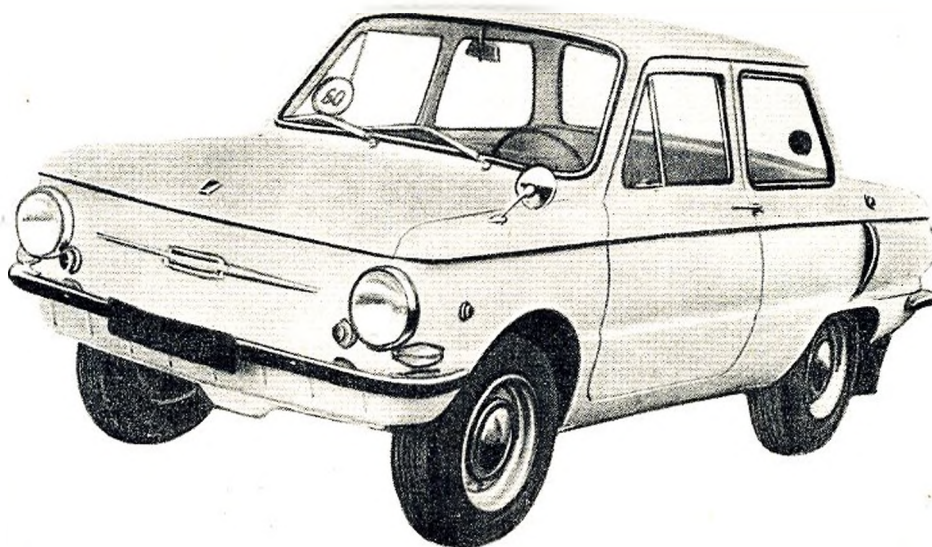
Запорожский автомобильный завод "Коммунар"

Т о м 1,
часть 5

Начало выпуска 1973 г.

ТУ 37.001.092-72

45 1416 2120



Особо малый
класс

Двухдверный
седан

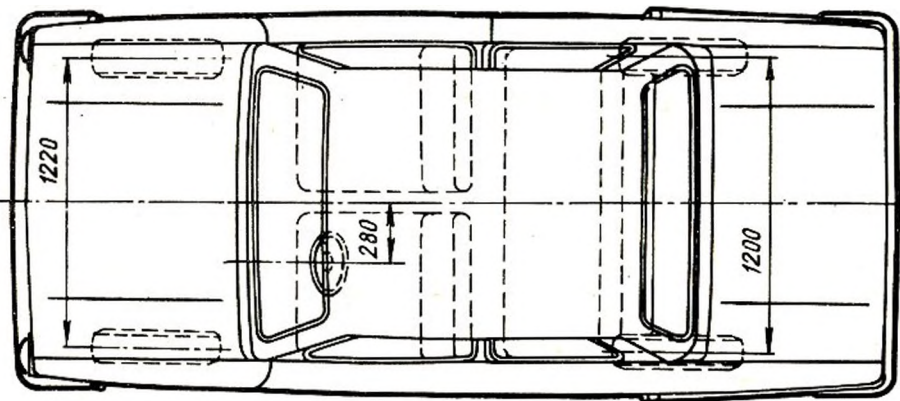
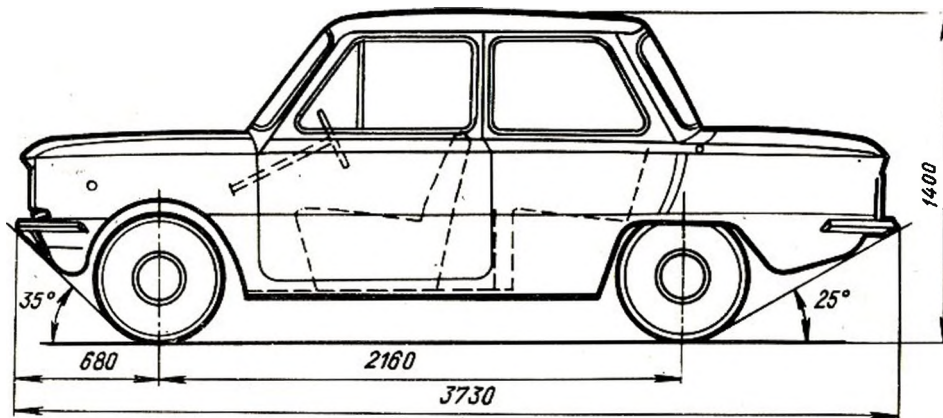
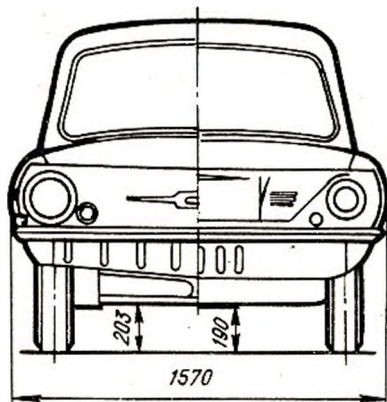
4 чел.+40 кг

27 л.с.

60 км/ч

Общие данные

| | |
|--|------|
| Число мест | 4 |
| Масса груза в багажнике, кг | 40 |
| Масса, кг: | |
| сухого автомобиля | 730 |
| снаряженного автомобиля | 790 |
| на переднюю ось | 320 |
| на заднюю ось | 470 |
| полная | 1110 |
| на переднюю ось | 450 |
| на заднюю ось | 660 |
| Наименьшее расстояние от поверхности дороги до низших точек автомобиля, мм: | |
| до поперечины крепления двигателя | 190 |
| до нижней трубы торсиона | 230 |



| | |
|---|------|
| Наименьший радиус поворота, м | 5,5 |
| Габаритный радиус поворота, м: | |
| внешний (по точке переднего бампера, наиболее удаленной от центра поворо- та) | 5,9 |
| внутренний (по точке воздухозаборника, наиболее близкой к центру поворота)... | 3,5 |
| Наибольшая скорость, км/ч | 60±5 |
| Время разгона с места до скорости 60 км/ч, с: | |
| с полной нагрузкой | 21 |
| с водителем и одним пассажиром | 19 |
| Наибольший подъем, преодолеваемый авто- мобилем, % | 16 |
| Контрольный расход топлива при скорости 30-40 км/ч, л/100 км | 7 |
| Гарантийный срок службы: | |
| месяцы | 12 |
| тыс. км | 20 |

Силовой агрегат

Силовой агрегат состоит из двигателя воздушного охлаждения, сцепления, ко-
робки передач и главной передачи с дифференциалом, объединенных в один блок.

Двигатель

| | |
|---|---|
| Модель | MeM3-966 |
| Тип | бензиновый, карбюраторный, 4-такт- ный |
| Расположение клапанов | верхнее |
| Число и расположение цилиндров | 4, V-образное, под углом 90° |
| Диаметр цилиндра и ход поршня, мм | 72x54,5 |
| Рабочий объем цилиндров, л | 0,887 |
| Степень сжатия | 6,5 |
| Наибольшая мощность, л.с. | 27 при 4000-4200 об/мин |
| Наибольший крутящий момент, кгс·м | 5,3 при 2800-3000 об/мин |
| Наименьший удельный расход топлива, г/л.с.·ч | 295 |
| Порядок работы цилиндров | 1-2-4-3 |
| Цилиндры | раздельные, взаимозаменяемые, из чу- гуна, с ребрами охлаждения |
| Картер коленчатого вала | тоннельного типа, из магниевого спла- ва |
| Головки цилиндров | из алюминиевого сплава, съемные, общие для каждого двух цилиндров, взаимозаменяемые |
| Поршни | из алюминиевого сплава, с двумя ком- прессионными и одним составным ма- слосъемным кольцами |

| | |
|---|--|
| Коленчатый вал | литой из чугуна, 3-опорный |
| Распределительный вал | стальной, 2-опорный; расположен в картере коленчатого вала |
| Уравновешивающий механизм | вал с противовесом; расположен внутри распределительного вала |
| <u>Система смазки</u> | комбинированная: под давлением и разбрызгиванием |
| масляный насос | шестеренчатый, 1-секционный |
| масляный фильтр | механическая центрифуга с приводом от коленчатого вала |
| масляный радиатор | воздушного охлаждения |
| <u>Система вентиляции картера</u> | открытая |
| <u>Система охлаждения</u> | воздушная, принудительная, с осевым вентилятором, работающим на разрежение |
| <u>Система терморегулирования</u> | автоматическая, заслонкой, с приводом от термостата |

Система питания

| | |
|--------------------------------|--|
| Топливный насос | диафрагменный |
| Карбюратор | К-125, 1-камерный, с падающим потоком |
| управление: | |
| дроссельной заслонкой | тросовое, от педали акселератора |
| воздушной заслонкой | механическое, посредством тяги, проходящей по тоннелю кузова |
| Воздухоочиститель | инерционно-масляный, с автоматической регулировкой скорости потока воздуха |
| Впускной трубопровод | из стальной трубы |
| Рекомендуемое топливо | автомобильный бензин А-72 |
| <u>Система зажигания</u> | батарея |
| Катушка зажигания | Б1 или Б7-А, с добавочным сопротивлением |
| Распределитель зажигания | Р114, с центробежным и вакуумным регуляторами опережения зажигания |
| Свечи зажигания | АБУС |

Система выпуска газов

| | |
|------------------------------|---------------------------------------|
| Выпускной газопровод | из четырех стальных труб, неразборный |
| Глушитель шума выпуска | неразборный |

Трансмиссия

| | |
|-----------------|--|
| Сцепление | электромагнитное, порошковое, автоматическое |
|-----------------|--|

| | |
|---|--|
| управление | специальный блок на панели приборов и микропереключатели, расположенные в приводе акселератора и коробке передач |
| диаметр ведомого диска, мм | 140 |
| Коробка передач | механическая, 3-ступенчатая, полностью синхронизированная |
| передаточные числа передачи: | |
| первой | 3,8 |
| второй | 2,12 |
| третьей | 1,409 |
| заднего хода | 4,165 |
| Управление: | |
| первой, второй передачей и передачей заднего хода | вилочатым рычагом, расположенным впереди сиденья водителя для возможности воздействия на него бедром ноги |
| третьей передачей | электромагнитным тяговым реле |
| Главная передача | пара конических шестерен со спиральными зубьями |
| передаточное число | 4,125 |
| дифференциал | конический, с двумя сателлитами |
| Полуоси | полностью разгруженные, с двумя карданными шарнирами |

Ходовая часть

| | |
|-------------------------------------|---|
| Передняя подвеска | независимая, рычажно-торсионная, с дополнительными пружинами на амортизаторах |
| амортизаторы | гидравлические, 2-стороннего действия, телескопические |
| Задняя подвеска | независимая, пружинная, с продольно расположенными рычагами |
| амортизаторы | гидравлические, 2-стороннего действия, телескопические |
| Колеса | дисковые |
| крепление | на четырех шпильках |
| тип и размер обода | 47-13 |
| Шины | диагональные, камерные |
| размер | 6.15-13 |
| Расположение запасного колеса | в передней части багажника, вертикальное |

Рулевое управление

| | |
|------------------------|--|
| Рулевой механизм | глобоидальный червяк и 2-гребневой ролик |
|------------------------|--|

| | |
|------------------------------------|--|
| передаточное число (среднее) | 17 |
| Рулевое колесо | с двумя спицами, противовесом и специальной рукояткой для возможности управления одной рукой рулевым механизмом, световой и звуковой сигнализациями и электромагнитом тягового реле третьей передачи |
| наружный диаметр, мм | 400 |

Тормоза

| | |
|-------------------------|---|
| Рабочий | барабанного типа, с автоматической регулировкой зазоров между тормозными колодками и барабанами |
| привод | гидравлический |
| управление | педалью, установленной под правую или левую ногу |
| диаметры цилиндров, мм: | |
| главного | 19 |
| передних колесных | 22 и 19 |
| задних колесных | 19 |
| Стояночный | на колодки тормозов задних колес |
| привод | механический, тросовый |
| управление | рычагом, установленным в положении, позволяющем управлять как правой, так и левой рукой |

Электрооборудование

| | |
|---------------------------------------|--|
| Система проводки | 1-проводная; отрицательный полюс аккумуляторной батареи соединен с "массой" через выключатель "массы" |
| номинальное напряжение, В | 12 |
| Аккумуляторная батарея | 6СТ-55 или 6СТ-45 |
| емкость, А·ч | 55 или 45 |
| Генератор | Г502-А, переменного тока, с встроенным выпрямителем |
| номинальная мощность, Вт | 350 |
| Регулятор напряжения | РР310-Б, 1-элементный |
| Стартер | СТ351-Б, с электромагнитным тяговым реле |
| мощность, л.с. | 0,6 |
| Стеклоочиститель | СЛ226-Б, электрический, 2-щеточный, 2-скоростной, с реле объединенного управления стеклоочистителем и стеклоомывателем |
| прямое включение на постоянную работу | выключателем, расположенным на щитке приборов |

| | |
|--|--|
| Звуковой сигнал | С44, электромагнитный, вибрационный, безрупорный |
| управление | кнопкой, расположенной на рукоятке рулевого колеса |
| Наружное освещение и световая сигнализация: | |
| фары | ФГ206-Е или ФГ206-Ж, с 2-нитевыми лампами |
| подфарники | ПФ247 |
| боковые указатели поворотов | УП241 |
| задние фонари | ФП227-В, 2-секционные |
| фонари освещения номерного знака | ФП249 |
| световозвращатели | ФП312 |
| фонари освещения дороги при заднем ходе | ФП231 |
| Переключение света фар: | |
| дальний-ближний или подфарников-фар (в зависимости от положения центрального переключателя на пульте управления) и сигналов поворота | переключателями на рукоятке рулевого колеса |

Кузов

| | |
|----------------------|--|
| Тип | закрытый, цельнометаллический, несущий, 2-дверный седан; передние сиденья отдельные, регулируемые в продольном направлении, с откидывающимися спинками, сиденье водителя оборудовано ремнем безопасности |
| Оборудование | пепельница на панели приборов, вещевой ящик, противосолнечные козырьки, внутреннее зеркало, подлокотники, омыватель лобового стекла с кнопкой управления, переставляемой под правую или левую ногу |
| Вентиляция | бесквотковая, комбинированная |
| естественная | через поворотные и опускающиеся стекла дверей |
| принудительная | через воздухозаборник и вентилятор отопителя |
| Отопление | независимым бензиновым отопителем |

Заправочные емкости, л

| | |
|--|-----|
| Бак для топлива | 40 |
| Система смазки двигателя (включая масляный радиатор) | 2,8 |
| Воздушный фильтр | 0,2 |

| | |
|---|---------|
| Картер коробки передач (включая главную передачу) | 1,5 |
| Картер рулевого механизма | 0,13 |
| Система гидравлического привода тормозов | 0,4 |
| Амортизаторы: | |
| передние | 0,185x2 |
| задние | 0,230x2 |

Основные данные для контроля и регулировок

| | |
|--|--------------|
| Зазоры в механизме привода клапанов (на холодном двигателе), мм: | |
| для впускных | 0,08 |
| для выпускных | 0,1 |
| Давление масла при 3000 об/мин коленчатого вала двигателя и температуре масла 80°C, кгс/см ² | не менее 1,6 |
| Температура начала открытия термостата, °C | 80±5 |
| Зазор между контактами прерывателя, мм | 0,35-0,45 |
| Зазор между электродами свечей зажигания, мм | 0,6-0,75 |
| Ток, отдаваемый генератором во внешнюю цепь при движении автомобиля на третьей передаче со скоростью 30 км/ч, А | 20 |
| Скорость движения автомобиля на третьей передаче, при которой генератор начинает отдавать ток, км/ч | 15 |
| Давление воздуха в шинах колес, кгс/см ² : | |
| передних | 1,2-1,3 |
| задних | 1,6-1,7 |

Г- 02904

Тираж 3000 экз.

Изд. № 1090

Формат 84x108 1/16

Печ. л. 0,5

Усл. печ. л. 0,82

Уч.-изд. л. 0,44

Зак. 25

Цена 5 коп.

Лаборатория НИИ Автопрома