

Ю. А. ДОЛМАТОВСКИЙ
И. И. ТРЕПЕНЕНКОВ

ТРАКТОРЫ И АВТОМОБИЛИ

КРАТКИЙ СПРАВОЧНИК

*Издание второе,
исправленное и дополненное*

Scan NightWolf для <http://www.russianarms.ru>

ГОСУДАРСТВЕННОЕ ИЗДАТЕЛЬСТВО
СЕЛЬСКОХОЗЯЙСТВЕННОЙ ЛИТЕРАТУРЫ
Москва • 1957

В связи со все возрастающим спросом населения на массовые автомобили и с некоторым усложнением конструкции и увеличением размеров новой модели автомобиля «Москвич» по сравнению со старой возникла необходимость в создании особо легкого так называемого микролитражного автомобиля. В 1955—1956 гг. разработаны и построены опытные образцы таких автомобилей.

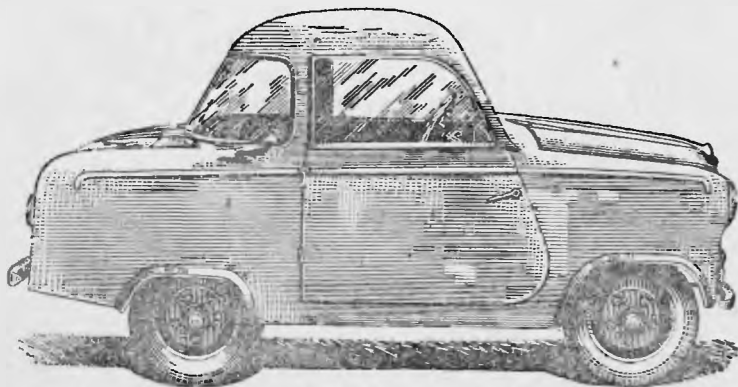


Рис. 94. Автомобиль СЗА (опытный образец).

Автомобиль СЗА Серпуховского мотозавода — двухместный (рис. 94), с закрытым кузовом на трубчатой раме, с задним расположением двигателя и независимой подвеской всех колес. Двигатель одно- или двухцилиндровый, мощностью около 6 л. с., с воздушным охлаждением. Вес автомобиля — около 400 кг. Подобный же автомобиль ГАЗ-18 с двухцилиндровым двигателем водяного охлаждения и гидротрансформатором в силовой передаче создан на Горьковском автомобильном заводе.

Автомобиль «Белка», разработанный НАМИ в содружестве с Ирбитским мотозаводом, — четырехместный. Опытные образцы построены в двух модификациях — с закрытым (рис. 95) и открытым (рис. 96) кузовами.

Двигатель двухцилиндровый, с принудительным воздушным охлаждением, с верхними клапанами; рабочий объем двигателя — 0,65 л; мощность — 25 л. с. Подвеска всех колес — независимая, на качающихся рычагах, витых пружинах и телескопических амортизаторах.

Шины — 5,00—10, низкого давления (такие же, как и на автомобиле СЗА).

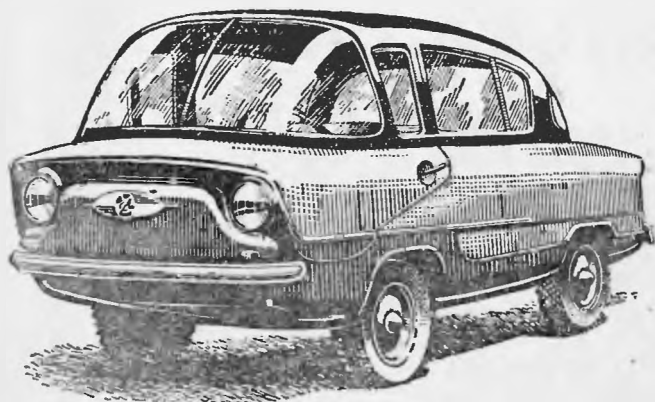


Рис. 95. Автомобиль «Белка» с закрытым кузовом (опытный образец).

Скорость автомобиля — 90 км/час; расход топлива — 6 л/100 км.

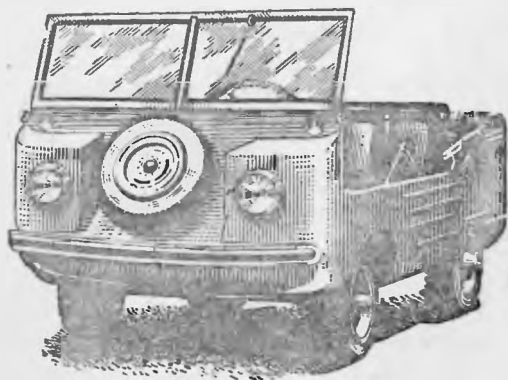


Рис. 96. Автомобиль «Белка» с открытым грузопассажирским кузовом для сельской местности (опытный образец)

Другой вариант опытного особо легкого автомобиля — это М-73 Горьковского автомобильного завода, предназначенный для механизаторов сельского хозяйства. Это двухместная машина (рис. 97) с закрытой кабиной

и большим ящиком в задней части кузова. База автомобиля — 2000 мм. Основные агрегаты использованы от автомобиля «Москвич», модель 402.



Рис. 97. Автомобиль М-73 (опытный образец).

ГРУЗОВОЙ АВТОМОБИЛЬ ГАЗ-56

Выпускавшийся до 1948 г. 1,5-тонный автомобиль ГАЗ-АА имел устарелую конструкцию. Однако потребность в автомобиле такой грузоподъемности по-прежнему

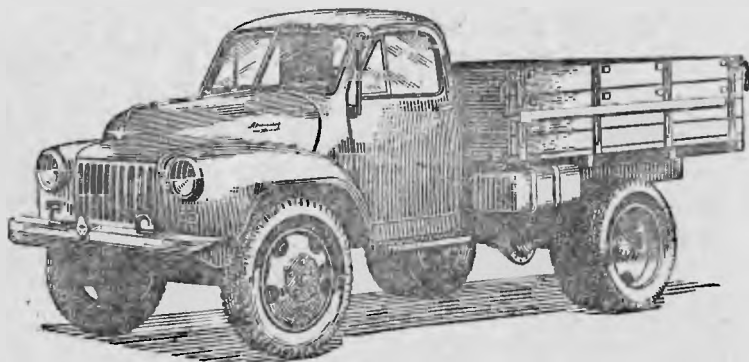


Рис. 98. Автомобиль ГАЗ-56 (опытный образец).

очень велика, в особенности — для сельского хозяйства. Поэтому разработаны и построены опытные образцы 2,5-тонного автомобиля ГАЗ-56 (рис. 98). На автомобиле ГАЗ-56 установлен тот же двигатель, что и на автомобиле