

МИНИСТЕРСТВО АВТОМОБИЛЬНОЙ И ТРАКТОРНОЙ ПРОМЫШЛЕННОСТИ

С С С Р



ГРУЗОПОДЪЕМНОСТЬ 7 ТОНН

ГРУЗОВОЙ АВТОМОБИЛЬ

ЗИЛ-200

ГРУЗОВОЙ АВТОМОБИЛЬ

ЯАЗ-200

Грузовой автомобиль ЯАЗ-200, грузоподъемностью 7 тонн на дорогах с твердым покрытием и 5 тонн на плохих дорогах, снабжен экономичным дизельным двухтактным двигателем с прямоточной продувкой.

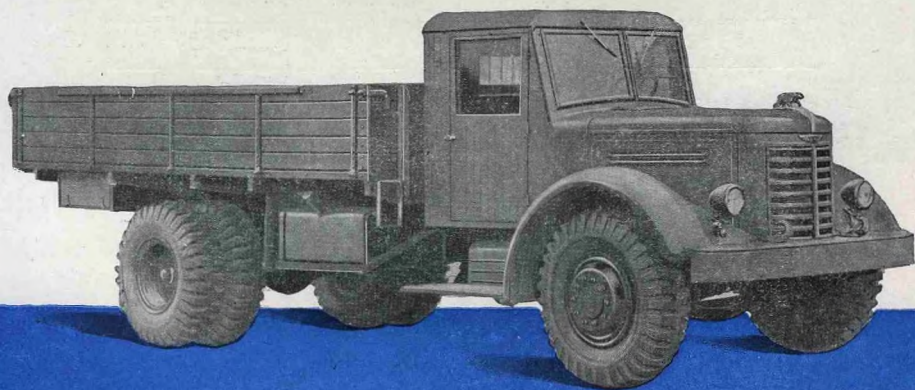
При эксплуатации на шоссейных дорогах может быть использован прицеп общим весом до 9 тонн.

Автомобиль имеет пятиступенчатую коробку перемены передач, причем пятая (повышающая) передача дает возможность экономить топливо при поездках с неполной нагрузкой.

Значительные габариты платформы автомобиля ЯАЗ-200 позволяют использовать его для перевозки разнообразных грузов, чему способствует наличие откидных боковых и заднего бортов, армированных металлическими усилителями.

Закрытая трехместная кабина, оборудованная вентиляционными люками, пневматическими стеклоочистителями, мягкими сиденьями для пассажиров и мягким регулируемым сиденьем для водителя, а также удобное расположение органов управления создают улучшенные условия даже при поездках на значительные расстояния.

Хорошее освещение дороги, а также наличие надежных ножных тормозов с пневматическим приводом на все колеса и ручного тормоза обеспечивают безопасную езду в любое время суток.



ТЕХНИЧЕСКАЯ ХАРАКТЕРИСТИКА

Двигатель ЯАЗ-204 — двухтактный дизель с непосредственным впрыском и прямой топливной продувкой. Число цилиндров — 4. Диаметр цилиндра — 108 мм. Рабочий объем всех цилиндров — 4,65 л. Номинальная степень сжатия — 16. Порядок работы цилиндров 1—3—4—2. Наибольшая мощность — 112 л.с. при 2600 об/мин. Наименьший удельный расход топлива — 205 г/л.с.ч. Коленчатый вал стальной, статически и динамически сбалансированный, с шейками, подвергнутыми поверхностной закалке. Вкладыши коренных и шатунных подшипников стальные со слоем свинцовистой бронзы, взаимозаменяемые. Поршни из специального чугуна с четырьмя компрессионными и двумя масляными кольцами.

Воздухоочистители — два фильтра с масляной ванной и со специальной гофрированной сеткой; выполнены в одном агрегате с глушителями шума.

Топливная система. Подача топлива из бака емкостью 225 литров к индивидуальным для каждого цилиндра насос-форсунок открытого типа производится насосом колбового типа. В топливную систему включены четыре фильтра: сетчатый фильтр в топливном баке, фильтр предварительной очистки со сменным элементом, фильтр тонкой очистки со сменным фильтрующим элементом и металлический фильтр, расположенный в форсунке. Двигатель снабжен двухуровневым центробежным регулятором, обеспечивающим стабильную работу дизеля без нагрузки на малых оборотах (холостой ход) и ограничивающим максимальное число оборотов коленчатого вала дизеля.

Система смазки комбинированная. Под давлением смазываются: подшипники коленчатого вала, распределительного и уравновешивающего валов, ось промежуточной шестерни, оси коромысла, вал привода нагнетателя и поршневые пальцы. К остальным смазываемым деталям масло подается разбрызгиванием.

Масляный насос шестеренчатый. Система смазки включает также: фильтры предварительной и тонкой очистки, пластинчатый радиатор водомасляного типа. Давление в масляной магистрали контролируется масляным манометром и аварийным сигнализатором. Емкость системы смазки — 15,5 л.

Система охлаждения жидкостная, с принудительной циркуляцией при помощи центробежного насоса. Система охлаждения герметизирована и оборудована термостатом двойного действия, форсунками, направляющими струи охлаждающей жидкости на выпускные патрубки головки, радиатором пластинчатого типа, вентилятором и дистанционным термометром. Охлаждающая жидкость проходит также через масляный радиатор, автоматически поддерживая температуру смазочного масла на 10—20° выше температуры охлаждающей жидкости. Температура охлаждающей жидкости может регулироваться автоматически при помощи термостата, а также при помощи жалюзи (управляемых рукояткой, находящейся на панели управления), изменяющих количество воздуха, проходящего через радиатор. Емкость системы охлаждения — 46 литров.

Система пуска электрическая, при помощи стартера с соленоидным приводом мощностью до 7,5 л.с. Для обеспечения пуска при низких температурах в систему пуска включено устройство, обеспечивающее разжигание факела в полости воздушной камеры дизеля.

Электроборудование. Шунтовый, двухполюсный генератор с воздушным охлаждением. Реле-регулятор, состоящий из реле обратного тока, ограничителя тока и регулятора напряжения. Две аккумуляторные батареи 12 в. 128 а·ч. Электропроводка однопроводная, плюс соединен с массой.

Сцепление однодисковое, сухое.

Коробка перемены передач трехходовая, имеет 5 передач вперед и задний ход. Синхронизаторы на 2-й и 3-й, 4-й и 5-й передачах.

Передаточные отношения:

1-я передача	— 6,17 : 1
2-я »	— 3,40 : 1
3-я »	— 1,79 : 1
4-я »	— 1,00 : 1 (прямая)
5-я »	— 0,78 : 1 (повышающая)

Задний ход — 6,69 : 1

Карданная передача состоит из двух трубчатых карданных валов открытого типа. Карданы снабжены угольчатыми подшипниками. Карданные валы имеют промежуточную опору с подшипником закрытого типа, смонтированным в резной обложке.

Задний мост. Картер литой из стали, с запрессованными кожухами полуосей, выполненными из легированной стали. Главная передача — двойной редуктор с коническими спиральными и цилиндрическими прямыми шестернями. Дифференциал конический с четырьмя сателлитами. Полуоси полностью разгруженные. Передаточное отношение главной передачи — 8,21 : 1.

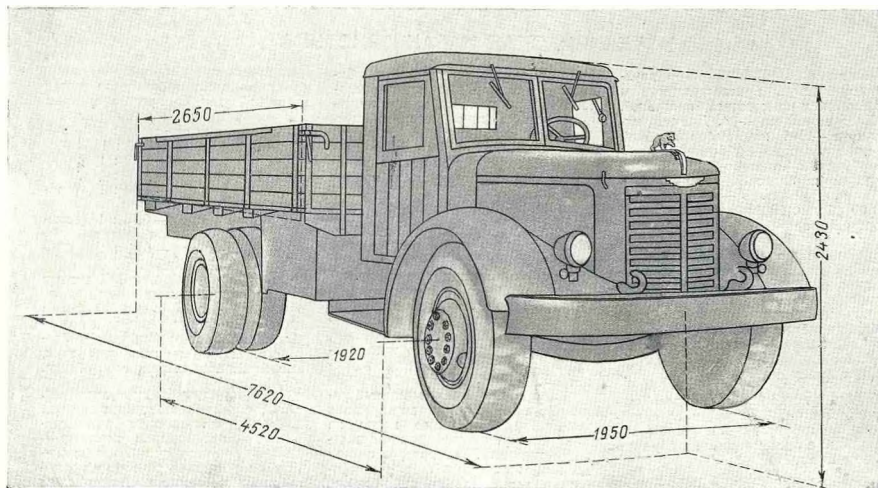
Тормозы. Ножные — с пневматическим приводом на все колеса, колесные. Ручной тормоз — с механическим приводом, барабанный, с внутренней и внешней колодками; расположен на валу коробки передач.

Подвеска автомобиля — на 4-х продольных полуэллиптических рессорах. Передние рессоры — на резиновых подушках, задние в кронштейны рамы. Задние рессоры передним концом посажены на пальцы в кронштейны рамы, задние концы — на скользящих опорах. Над задними рессорами установлены дополнительные рессоры.

Рулевое управление — червяк с боковым сектором. Передаточное отношение 21,0 : 1. Расположение с левой стороны.

★ ★ ★





ТЕХНИЧЕСКАЯ ХАРАКТЕРИСТИКА

(продолжение)

Колеса и шины. Колеса штампованные, дисковые, с приваренным ободом, снабженным бортовыми и запорными кольцами. Шины 12—20", баллонного типа

Грузовая платформа деревянная. Задний и боковые борты откидные, с металлическими усилителями. Внутренние размеры платформы: длина — 4500 мм, ширина — 2480 мм, высота бортов — 600 мм.

Буксирные приспособления. Сяди буксирный прибор двухстороннего действия, штампованный, с ладонным запорным замком. Впереди — штампованные буксирные крюки.

Стандартное оборудование: стартер, передние фары с ближним и дальним светом, подфарники, задний фонарь, электросигнал, переносная

лампа, плафон освещения кабины, розетка сигнального освещения прицепа, спидометр, указатель температуры воды, указатель уровня топлива в баке, тахометр числа оборотов коленчатого вала, манометр давления масла, датчик и контрольная лампа аварийного давления масла, воздушный манометр, шланг для накачивания шин от воздушной тормозной системы и пусковой подогреватель с лампой к нему.

Основные данные автомобиля. Грузоподъемность: на дорогах с твердым покрытием — 7 тонн, на плохих дорогах — 5 тонн. Габаритные размеры: длина — 7620 мм, ширина — 2650 мм, высота (по кабине без нагрузки) — 2430 мм. База — 4520 мм. Колея: передних колес по

грунту — 1950 мм, задних колес (между серединами двойных скатов) — 1920 мм. Низшие точки автомобиля при нормальной нагрузке — 290 мм. Наибольшая скорость с регулятором при нормальной нагрузке — 60 км/час. Расход топлива на 100 км — 35 л. Распределение веса автомобиля по осям (в кг):

	В снаряженном состоянии (без нагрузки)	С нагрузкой 1000 кг	С нагрузкой 2000 кг
Передняя ось	3050	3380	3530
Задняя ось	3240	8000	9970
Общий вес	6290	11380	13500

★ ★ ★

ЗАКАЗЫ
НА ПОСТАВКУ МАШИН
ПРИНИМАЮТСЯ ЧЕРЕЗ
ВСЕСОЮЗНОЕ ОБЪЕДИНЕНИЕ

11 "ТЕХНОПРОМИМПОРТ"